

# MARCHÉ DE L'EMPLOI

ANALYSE

FÉVRIER 2012

LE FOREM

## Effets de la **CRISE ET DE LA REPRISE ECONOMIQUE** sur le marché de l'emploi en Wallonie

Ce document regroupe plusieurs indicateurs mensuels qui permettent d'estimer partiellement l'impact de la crise économique et l'allure de la reprise sur le marché de l'emploi en Wallonie.

Ces indicateurs concernent les évolutions tant de l'emploi que du chômage. Outre les évolutions, à un mois et à un an d'écart du chômage, la dynamique des mouvements des entrées et des sorties de la demande d'emploi est également analysée. Par ailleurs, d'autres indicateurs, tant internes au Forem que provenant d'autres organismes, sont compilés. L'intérim, le chômage temporaire, les dispositifs publics d'insertion socio-professionnelle, les offres d'emploi des entreprises, mais aussi les prévisions d'embauches à trois mois, les faillites et les licenciements collectifs sont autant d'indicateurs qui complètent la photo de la situation socio-économique de la Wallonie.

### SOMMAIRE

|  |    |
|--|----|
| ETAT DE LA DEMANDE D'EMPLOI A FIN JANVIER 2012.....                                      | 3  |
| EVOLUTION DE LA DEMANDE D'EMPLOI A UN MOIS ET A UN AN.....                               | 4  |
| REPARTITION DES DEMANDEURS D'EMPLOI.....   | 5  |
| DYNAMIQUE DE LA DEMANDE D'EMPLOI.....  | 6  |
| DIFFUSION DES OPPORTUNITES D'EMPLOI.....   | 8  |
| CHOMAGE TEMPORAIRE.....  | 9  |
| ENGAGEMENTS PFI, PTP ET APE.....   | 10 |
| EVOLUTION DES ENGAGEMENTS PFI, PTP ET APE.....   | 11 |
| BAROMETRE DE CONJONCTURE.....  | 12 |
| EVOLUTION DE L'ACTIVITE INTERIMAIRE EN BELGIQUE.....                                     | 13 |
| EVOLUTION DES FAILLITES.....   | 14 |
| INTENTIONS DE LICENCIEMENTS COLLECTIFS NOTIFIEES AU FOREM.....                           | 15 |
| INDICATEURS SOCIO-ECONOMIQUES SELON LES ENQUETES SUR<br>LES FORCES DE TRAVAIL (EFT)..... | 17 |
| TABLEAUX ANNEXES.....  | I  |

Après avoir profité du regain économique observé en 2010 et début 2011, le marché de l'emploi commence à sentir les effets de la contraction de l'activité économique perceptibles depuis le 2<sup>ème</sup> trimestre 2011.

Ainsi, fin janvier 2012, l'**indicateur de demande d'emploi** wallon est désormais orienté légèrement à la hausse à un an d'écart (14,1 % contre 14,0 % en janvier 2011). A noter que ce changement de tendance fait suite à une période de 21 mois de diminution de la demande d'emploi sur base annuelle.

Parallèlement à cette augmentation, le **turn-over de la demande d'emploi** reste plus élevé qu'en janvier 2011, mais uniquement suite à une hausse de 15 % des entrées dans la demande d'emploi, tandis que les mouvements de sorties se sont légèrement contractés.

Au niveau des **opportunités d'emploi**, la tendance est par contre toujours orientée à la hausse sur base annuelle (+ 8 % en janvier 2012). Toutefois, en analysant la moyenne

mobile sur douze mois du nombre d'opportunités d'emploi gérées par le Forem, l'ampleur de la hausse observée tend à se réduire. Ainsi, en juillet 2011, l'écart à un an de cette moyenne mobile s'élevait encore à 20 % contre 3 % observé en janvier 2012.

Selon le dernier baromètre des **perspectives d'emploi de Manpower**<sup>1</sup>, les employeurs wallons, bien que prudents, tablent toujours sur un volume positif de recrutements. Au 1<sup>er</sup> trimestre 2012, la prévision nette d'emplois s'établit en effet à + 6, soit 3 points de plus qu'au 1<sup>er</sup> trimestre 2011 et une valeur stable par rapport au trimestre précédent.

En ce qui concerne l'**emploi**, les estimations rapides de l'ONSS pour le 3<sup>e</sup> trimestre 2011 indiquent qu'une hausse de l'emploi wallon est toujours observée sur base annuelle, mais que cette amélioration est moins

<sup>1</sup> Manpower Knowledge Center, Baromètre Manpower des perspectives d'emploi, Q1/2012, 13 décembre 2011

marquée depuis trois trimestres, principalement sur base du nombre d'équivalents temps pleins (+ 1,5 % entre le 3<sup>e</sup> trimestre 2010 et 2011 contre + 3,2 % au 1<sup>er</sup> trimestre).

En ce qui concerne le **chômage temporaire**, la tendance reste au vert. En 2011, une moyenne d'un peu plus de 47 500 chômeurs temporaires ont été comptabilisés par l'Onem chaque mois, soit 17 % de moins que la moyenne mensuelle de 2010.

Le **baromètre de conjoncture** calculé par la Banque nationale reste négatif et ce depuis plusieurs mois. Toutefois, un léger regain de la confiance des chefs d'entreprises est observé ces deux derniers mois.

Au niveau de l'**activité intérimaire**, l'indice Federgon tend à reculer depuis quelques mois, même s'il reste légèrement en hausse sur base annuelle.

L'année 2012 marque à nouveau un record au niveau des **faillites**. Ainsi, selon le site spécialisé Graydon, près de 3 000 faillites ont été prononcées en 2011 sur le territoire wallon, soit 9 % de plus qu'en 2010. Toutefois, selon le fonds de fermetures des entreprises, l'impact de ces faillites en termes d'emplois perdus est en diminution par rapport à 2010 (- 4 % sur l'ensemble de l'année 2011).

Avec 23 dossiers communiqués au Forem en 2011 pour plus de 800 pertes d'emploi envisagées, les **licenciements collectifs** se maintiennent à un niveau proche de celui observé en 2010. A noter qu'on est cependant loin des chiffres de 2009, soit au plus fort de la crise (34 dossiers et près de 2 300 pertes d'emploi potentielles).

Le Bureau Fédéral du Plan (BFP), a révisé à la baisse ses **prévisions économiques**, émises en septembre 2011<sup>2</sup>, pour 2012. Désormais, les analystes du BFP tablent sur une croissance annuelle du PIB limitée à 0,1 % cette année.

Selon les économistes de l'IRES<sup>3</sup>, les prévisions de croissance du PIB belge s'annoncent même négatives. En effet, ces derniers tablent sur une évolution de - 0,3 % du PIB belge en 2012 sur base annuelle. De ce fait, les créations d'emploi se limiteraient à 4 600 unités pour l'ensemble du pays. Parallèlement, le nombre de chômeurs augmenterait de 38 000 unités en 2012 contre une diminution de 11 000 en 2011.

---

<sup>2</sup> Bureau Fédéral du Plan, Communiqué de presse du 9 septembre 2011

<sup>3</sup> IRES, *Perspectives économiques 2012*, in Regards Economiques, n°94, janvier 2012.

## ÉTAT DE LA DEMANDE D'EMPLOI A FIN JANVIER 2012

Fin janvier 2012, la Wallonie dénombre 198 669 demandeurs d'emploi (D.E.) demandeurs d'allocations (dont 2 103 en Communauté germanophone) et 20 737 jeunes en stage d'insertion (dont 211 en Communauté germanophone), soit un total de **219 406 personnes, ce qui représente 14,1 % de la population active (indicateur de demande d'emploi)**. Il y a un an, en janvier 2011, cet indicateur était de 14,0 %.

Parmi ces personnes, 51 % sont des hommes, 23 % sont âgées de moins de 25 ans, un peu plus de la moitié n'a pas dépassé le niveau de l'enseignement secondaire du second degré et quatre sur dix ont une durée d'inoccupation de deux ans et plus.

A ces personnes, il convient d'ajouter 20 346 demandeurs d'emploi inscrits obligatoirement et 10 581 demandeurs d'emploi inscrits librement pour un total de **250 333 demandeurs d'emploi inoccupés (D.E.I.)**.

| Janvier 2012<br>Répartition des demandeurs d'emploi<br>par catégories     | Communauté<br>germanophone | Wallonie<br>(hors Com.<br>germanophone) | Wallonie         |
|---|----------------------------|---|------------------|
| D.E. demandeurs d'allocations   | 2 103                      | 196 566                                 | 198 669          |
| Jeunes en stage d'insertion   | 211                        | 20 526                                  | 20 737           |
| Total D.E. demandeurs d'allocations<br>et jeunes en stage d'insertion (1) | 2 314                      | 217 092                                 | <b>219 406</b>   |
| D.E. inscrits obligatoirement   | 229                        | 20 117                                  | 20 346           |
| D.E. inscrits librement   | 147                        | 10 434                                  | 10 581           |
| Total demandeurs d'emploi inoccupés (2)                                   | 2 690                      | 247 643                                 | 250 333          |
| <b>Population active 2009 (3)</b>   |                            |   | <b>1 555 178</b> |
| <b>Indicateur de demande d'emploi (1/3)</b>                               |                            |   | <b>14,1 %</b>    |
| <b>Taux de demande d'emploi (2/3)</b>                                     |                            |   | <b>16,1 %</b>    |

Source et calculs : le Forem

Note. Les données de la population active (moyenne annuelle 2009) ont été calculées par le Steunpunt WSE pour l'WEPs

## ÉVOLUTION DE LA DEMANDE D'EMPLOI A UN MOIS ET A UN AN

**Durant le mois de janvier, la demande d'emploi en Wallonie est repartie à la hausse tant sur base mensuelle que sur base annuelle.**

### 6 655 demandeurs d'emploi en plus qu'en décembre 2011

Entre décembre 2011 et janvier 2012, le nombre de D.E. demandeurs d'allocations et de jeunes en stage d'insertion a augmenté de 6 655 unités (+ 3,1 %).

Cette évolution mensuelle concerne tant les D.E. demandeurs d'allocations (+ 2,8 %, + 5 430 unités) que les jeunes en stage d'insertion (+ 6,3 %, + 1 225 unités). L'ampleur de l'évolution observée parmi la première catégorie n'est pas inhabituelle à cette période de l'année et correspond à l'évolution cyclique de la demande d'emploi. Celle observée parmi les jeunes en stage d'insertion est influencée par l'allongement de la durée de ce stage au 1<sup>er</sup> janvier 2012, passant de 9 à 12 mois. Ce public étant à présent plus longtemps repris sous cette catégorie.

En un mois, le nombre d'hommes a augmenté de 3 772 unités (+ 3,5 %) et celui des femmes de 2 883 unités (+ 2,7 %).

### 1 631 demandeurs d'emploi en plus qu'en janvier 2011

Fin janvier 2012, la Wallonie dénombre 1 631 D.E. demandeurs d'allocations et jeunes en stage d'insertion en plus qu'il y a un an (- 0,7 %).

Cette hausse en comparaison annuelle touche tant les jeunes âgés de 20 à 25 ans (+ 3,1 %), que les personnes âgées de 50 ans et plus (+ 3,4 %). Les autres classes d'âge étant toujours orientées à la baisse.

Les personnes inoccupées depuis « moins de 6 mois » connaissent la plus forte hausse annuelle (+ 9,0 %) ainsi que celles inoccupées entre 2 et moins de 5 ans (+ 1,7 %), bien que dans une moindre mesure. Les autres durées d'inoccupations restent en recul sur base annuelle.

### Selon les branches d'activités déclarées à l'inscription

Selon les branches d'activités déclarées à l'inscription, les plus fortes hausses à un an d'écart s'observent auprès des D.E. demandeurs d'emploi et jeunes en stage d'insertion du commerce (+ 1 135 personnes, + 5 %), des services collectifs, sociaux et personnels (+ 818 personnes, + 6 %), des services aux entreprises (+ 791 personnes, + 3 %) et de la santé et de l'action sociale (+ 678, + 3 %).

## REPARTITION DES DEMANDEURS D'EMPLOI

Ce tableau présente la répartition et l'évolution à un an des D.E. demandeurs d'allocations et des jeunes en stage d'insertion en [Wallonie de langue française \(hors Communauté germanophone\)](#) selon la classe d'âges, le niveau d'études et la durée d'inoccupation.

| janvier 2012                                    | D.E.<br>demandeurs<br>d'allocations | Jeunes<br>en stage<br>d'insertion | Total          | %<br>Femmes  | E cart<br>annuel |
|---|-------------------------------------|-----------------------------------|----------------|--------------|------------------|
| <b>R épartition selon la classe d'âges</b>      |                                     |                                   |                |              |                  |
| moins de 25 ans                                 | 30 516                              | 18 535                            | 49 051         | 47,5%        | +1,8 %           |
| 25 ans à moins de 30 ans                        | 28 747                              | 1 983                             | 30 730         | 49,3%        | +0,7 %           |
| 30 ans à moins de 40 ans                        | 44 891                              | 8                                 | 44 899         | 49,8%        | -0,6 %           |
| 40 ans à moins de 50 ans                        | 40 962                              | 0                                 | 40 962         | 48,9%        | -2,1 %           |
| 50 ans et plus                                  | 51 446                              | 0                                 | 51 446         | 50,4%        | +3,4 %           |
| <b>R épartition selon le niveau d'études</b>    |                                     |                                   |                |              |                  |
| Primaire + sec. de base                         | 50 435                              | 2 743                             | 53 178         | 39,9%        | -1,4 %           |
| Secondaire 2ème degré                           | 53 643                              | 3 269                             | 56 912         | 48,6%        | -1,3 %           |
| Secondaire 3ème degré                           | 63 895                              | 9 313                             | 73 208         | 54,5%        | +2,7 %           |
| Supérieur                                       | 20 865                              | 4 803                             | 25 668         | 58,6%        | +4,9 %           |
| A pprentissage                                  | 7 023                               | 392                               | 7 415          | 36,9%        | -0,3 %           |
| A utres   | 701                                 | 6                                 | 707            | 38,2%        | -3,4 %           |
| <b>R épartition selon la durée inoccupation</b> |                                     |                                   |                |              |                  |
| moins de 6 mois                                 | 47 272                              | 14 778                            | 62 050         | 49,1%        | +9,0 %           |
| 6 mois à moins d'1 an                           | 25 218                              | 5 439                             | 30 657         | 51,0%        | -0,4 %           |
| 1 an à moins de 2 ans                           | 36 336                              | 262                               | 36 598         | 49,0%        | -5,1 %           |
| 2 ans à moins de 5 ans                          | 44 187                              | 35                                | 44 222         | 46,9%        | +1,7 %           |
| 5 ans et plus                                   | 43 549                              | 12                                | 43 561         | 50,5%        | -4,7 %           |
| <b>TOTAL</b>                                    | <b>196 562</b>                      | <b>20 526</b>                     | <b>217 088</b> | <b>49,2%</b> | <b>+0,7 %</b>    |

Source et calculs : le Forem

## DYNAMIQUE DE LA DEMANDE D'EMPLOI

Mesurer la dynamique des entrées et des sorties de la demande d'emploi permet de rendre compte du nombre de personnes qui, durant le mois écoulé, se sont inscrites ou réinscrites en tant que demandeurs d'emploi et du nombre de personnes qui ont quitté - temporairement ou définitivement - la demande d'emploi pour travailler, entamer une formation ou pour d'autres motifs (demandeurs d'emploi âgés, dispense sociale ou familiale, maladie, motif inconnu, etc.)<sup>4</sup>.

Durant le mois de janvier 2012, 29 955 demandeurs d'emploi ont connu au moins un jour à l'emploi pour un total de 46 205 personnes qui ont quitté la demande d'emploi.

Durant le mois de janvier 2012, 29 955 demandeurs d'emploi wallons ont connu au moins un jour à l'emploi.

### Par rapport à décembre 2011

En un mois, le nombre de mouvements d'entrées a augmenté de 26 % et les mouvements de sorties d'à peine 1 %. À la même période de l'an passé, la hausse du nombre d'entrées s'était limitée à 8 %, tandis que le nombre de sorties avait augmenté de manière similaire à cette année.

Les **entrées** dans la demande d'emploi sont principalement en hausse pour les femmes (37 %), les diplômés du primaire et du secondaire de base (29 %) et d'études supérieures (28 %), les personnes inoccupées depuis moins de six mois (41 %) et les plus de 50 ans (34 %).

Les **sorties** de la demande d'emploi augmentent davantage en ce qui concerne les hommes (2 %), les personnes âgées de 40 à 50 ans (7 %), les diplômés du supérieur (9 %) et les personnes inoccupées depuis plus de six mois et moins d'un an (10 %).

### Par rapport à janvier 2011

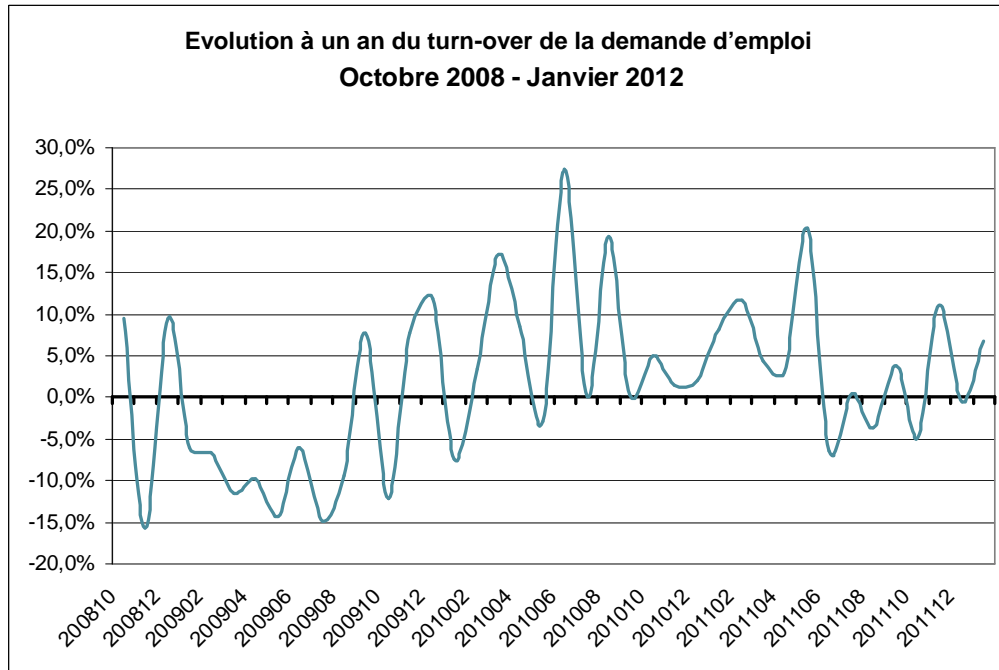
A un an d'écart, le nombre d'entrées dans la demande d'emploi augmente de 15 % et le nombre de sorties diminue de 1 %.

Les **entrées** dans la demande d'emploi ont proportionnellement augmenté davantage pour les hommes (17 %), les diplômés d'études supérieures (+ 22 %), les plus de 50 ans (+ 23 %) et pour les personnes inoccupées depuis moins de six mois (18 %).

Les **sorties** sont en baisse principalement pour les hommes (- 2 %), les diplômés du secondaire du 2<sup>e</sup> degré (- 5 %), les plus de 50 ans (- 5 %) et les personnes inoccupées depuis plus de cinq ans (- 17 %).

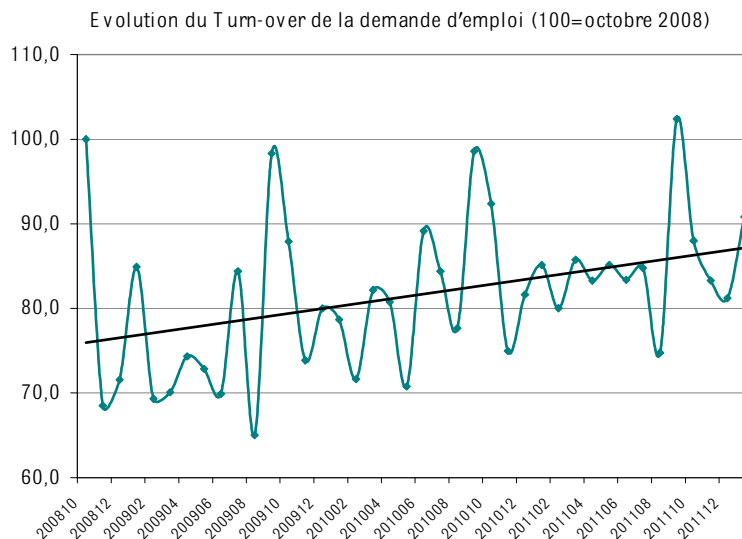
<sup>4</sup> Une note méthodologique peut être consultée en cahier central de la publication « Marché de l'emploi : chiffres et commentaires, janvier 2010 – N°1, via : <http://www.leforem.be/indirect/chiffres-et-analyses/publications-et-commentaires/marche-de-l-emploi-wallon/archives.html>

Après avoir diminué en décembre, l'évolution à un an d'écart du **turn-over de la demande d'emploi**<sup>5</sup> est à nouveau orientée à la hausse en janvier 2012. Ainsi, le turn-over de la demande d'emploi s'élève à 20,7 % pour le mois de janvier 2012 contre 19,4 % en janvier 2011, soit une hausse de 6,7 %. Toutefois, la hausse du turn-over de la demande d'emploi résulte exclusivement de la forte hausse des entrées dans la demande d'emploi, tandis que le nombre de sorties a lui légèrement diminué.



Source et calculs : le Forem

L'évolution du turn-over depuis le mois d'octobre 2008 (considéré ici comme le mois de référence, base 100) indique, qu'en dehors des effets saisonniers, [la dynamique de la demande d'emploi suit une tendance orientée à la hausse](#).



Source et calculs : le Forem

<sup>5</sup> Le **turn-over** est calculé sur base des mouvements d'entrées et de sorties des demandeurs d'emploi, il permet de mesurer la dynamique de la demande d'emploi à l'aide de la formule :  $(\text{taux d'entrée} + \text{taux de sortie})/2$  où le taux d'entrée est égal au nombre d'entrées dans la demande d'emploi dans le mois rapporté au stock de la demande d'emploi en fin de mois et où le taux de sortie correspond au nombre de sorties de la demande d'emploi dans le mois rapporté au stock de la demande d'emploi en début de mois.

## DIFFUSION DES OPPORTUNITES D'EMPLOI

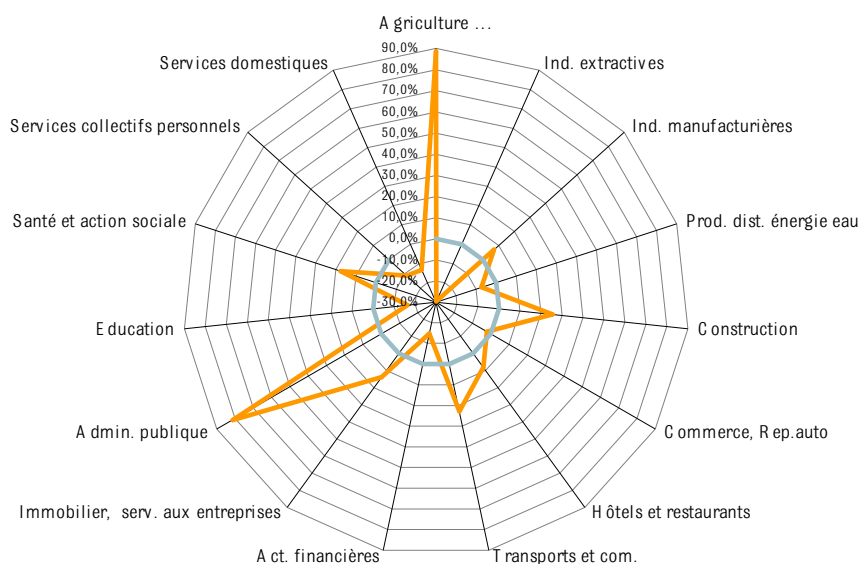
En janvier 2012, le Forem a géré 12 844 opportunités d'emploi. [Le nombre d'opportunités d'emploi est en augmentation sur base annuelle \(+ 7,6 % par rapport à janvier 2011\).](#)

En janvier, six secteurs enregistrent un recul du nombre de postes proposés à un an d'écart : les industries extractives (- 30 %), l'enseignement (- 16 %), les activités financières (- 15 %), les services domestiques (- 13 %), les services collectifs, sociaux et personnels (- 11 %) et la production et distribution d'électricité, de gaz et d'eau (- 7,4 %).

L'ensemble des autres secteurs proposent donc davantage d'opportunités d'emploi que l'année dernière. Parmi les principaux secteurs orientés à la hausse, les évolutions les plus fortes concernent l'agriculture (+ 89 %), l'administration publique (+ 81 %), la construction (+ 25 %), les transports et communication (+ 23 %) et la santé et l'action sociale (+ 18 %).

En plus des opportunités d'emploi analysées ci-dessus, 7 513 offres reçues du VDAB et 523 d'Actiris ont fait l'objet d'une diffusion via le site du Forem.

Evolution à un an des opportunités d'emploi (postes d'emploi) par secteurs - Janvier 2012



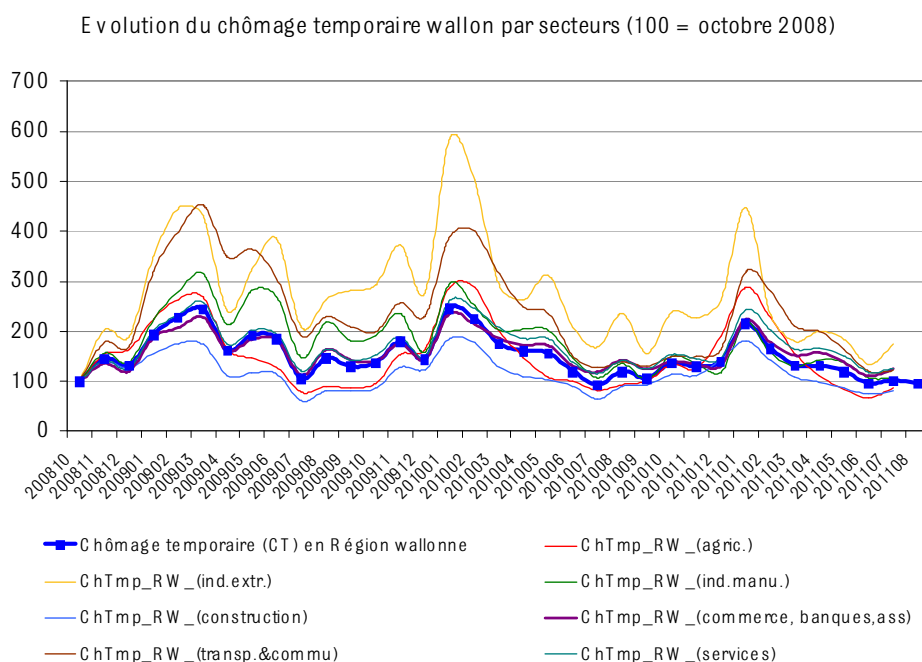
Source et calculs : le Forem

## CHOMAGE TEMPORAIRE

Le chômage temporaire consiste à suspendre temporairement l'exécution du contrat de travail pour un nombre d'heures déterminé et pendant un temps déterminé tout en sauvegardant le lien contractuel. Il touche essentiellement les ouvriers du secteur privé. Il permet de faire face à une réduction ou une interruption momentanée de l'activité de l'entreprise, pour des raisons économiques, les intempéries, l'accident technique, la force majeure, les vacances annuelles, les grèves ou lock-out, sans que l'on touche à l'emploi. Les statistiques de l'ONEM rendent compte de ce mécanisme.

En décembre 2011, 42 393 personnes ont connu une période de chômage temporaire en Wallonie, soit 10 763 personnes en moins qu'il y a un an (-20,2%). Sur l'ensemble du pays, la baisse a été de 18,9% (-18,9% en Flandre et -7% à Bruxelles).

Par rapport à novembre 2011, le chômage temporaire a augmenté de 4,5% en Wallonie. Le chômage temporaire a également augmenté à Bruxelles (6,8% en un mois). Il a par contre diminué en Flandre (-10,6%) et sur l'ensemble du pays (-4,9%).



## ENGAGEMENTS PFI, PTP ET APE

La Wallonie a mis en place une série d'aides à l'emploi et à la formation. Les « Plans Formation Insertion » (PFI), les « Programmes de Transition Professionnelle » (PTP) et les « Aides à la Promotion de l'Emploi » (APE) en font partie<sup>6</sup>.

Le **PFI** vise l'insertion de demandeurs d'emploi dans des postes dont l'occupation nécessite la mise en oeuvre d'un programme de formation professionnelle spécifique. Il permet ainsi aux employeurs de disposer d'une main-d'œuvre adaptée à leurs besoins réels. Une formule spécifique pour les jeunes de moins de 25 ans est prévue.

En janvier 2012, 528 contrats PFI ont été signés (dont 43 PFI jeunes), soit 110 contrats en plus qu'en décembre 2011 (26 %). À un an d'écart, le nombre d'engagements PFI diminue de 12 % (74 contrats).

Le **PTP** s'adresse à des demandeurs d'emploi jeunes et peu qualifiés ou de longue durée. Ce programme permet à ces personnes d'acquérir une expérience de travail de deux ans tout en bénéficiant d'un accompagnement, d'une formation qualifiante et de soutien dans la recherche active d'un emploi durable.

En décembre 2011, 136 personnes ont bénéficié d'un contrat PTP. Par rapport à novembre 2011, la mesure PTP a concerné 7 personnes en moins (- 4,9 %). Par rapport à décembre 2010, le nombre d'engagements PTP a augmenté de 7 unités (5,4 %).

Les **APE** ont pour objectif de faciliter l'accès à l'emploi, notamment parmi les demandeurs d'emploi peu qualifiés et inoccupés de longue durée. Ce faisant, ce dispositif permet de soutenir certaines activités. Il existe aussi une formule spécifique pour les jeunes de moins de 25 ans.

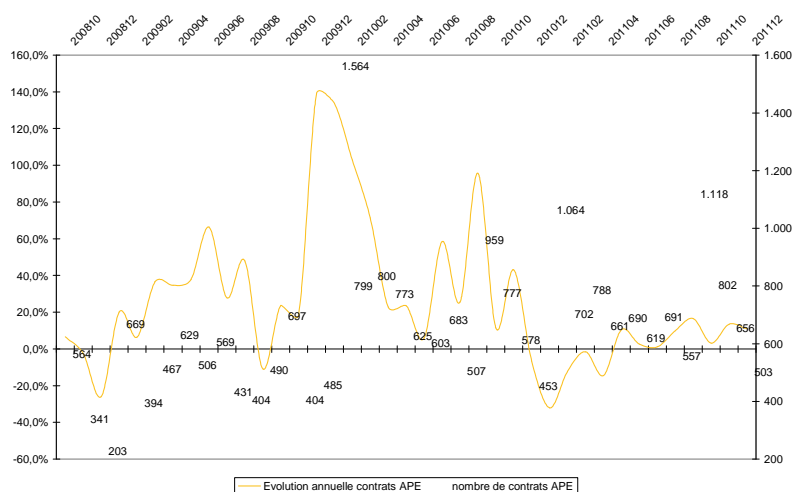
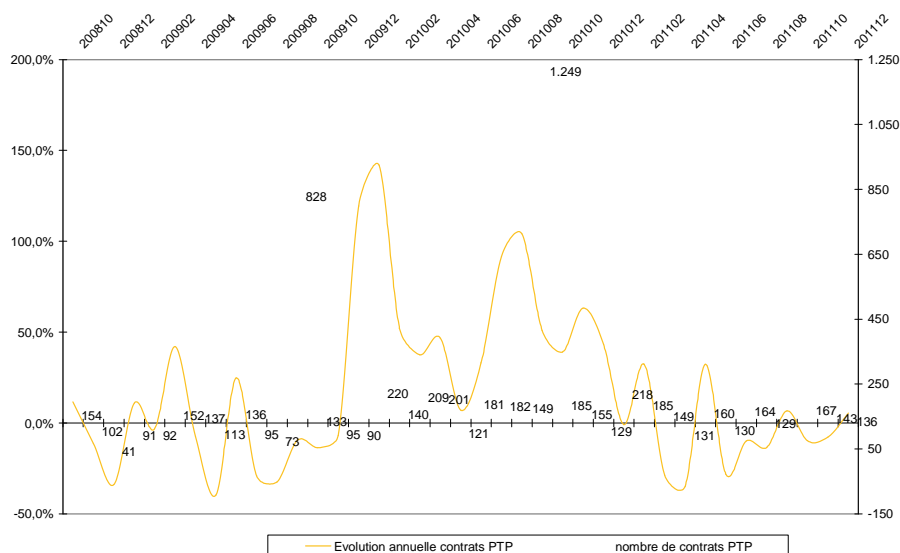
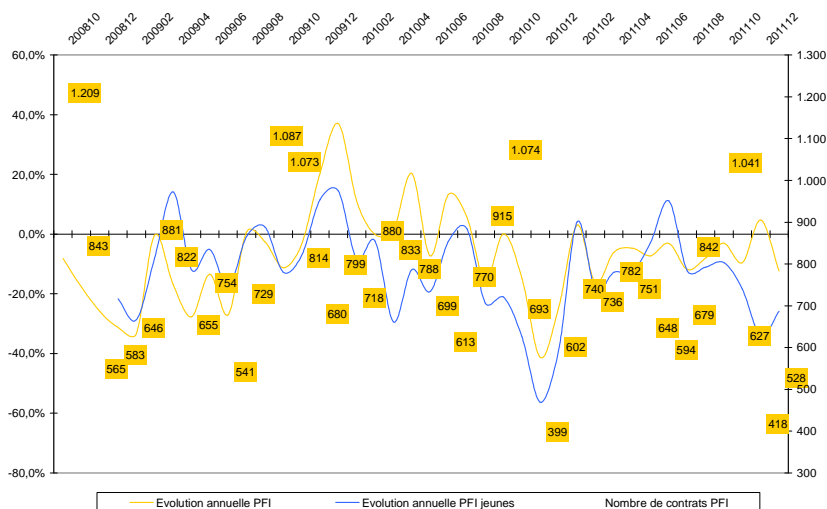
En décembre 2011, les engagements APE ont concerné 471 personnes<sup>7</sup> dans le secteur non marchand. Par rapport à novembre 2011, il s'agit d'une diminution de 132 personnes (- 21,9 %). Par rapport à décembre 2010, le nombre d'engagements APE dans le non marchand a augmenté de 54 unités (12,9 %).

Au niveau des APE dans le secteur marchand, les engagements ont concerné un total de 32 personnes en décembre 2011. Par rapport à novembre 2011, il s'agit d'une diminution de 21 personnes (- 39,6 %). Par rapport à décembre 2010, le nombre d'engagements APE dans le secteur marchand a diminué de 4 unités (- 11,1 %).

<sup>6</sup> Le lecteur désireux de consulter un descriptif détaillé du contenu et des conditions d'octroi des aides à l'emploi et à la formation est invité à consulter le site : <http://www.leforem.be/particuliers/aides/aides-a-l-emploi-et-a-la-formation.html>.

<sup>7</sup> Les données concernant les engagements d'APE au sein des pouvoirs locaux (435 personnes concernées en juin 2011) ne sont disponibles qu'avec plusieurs mois de décalage. Le Forem n'a pas reçu de données concernant l'enseignement.

# EVOLUTION DES ENGAGEMENTS PFI, PTP ET APE

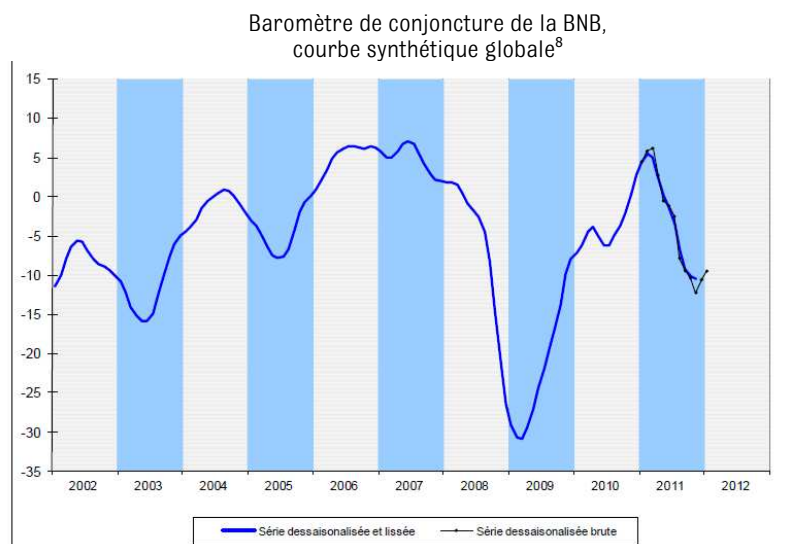


Source et calculs : le Forem

## BAROMETRE DE CONJONCTURE

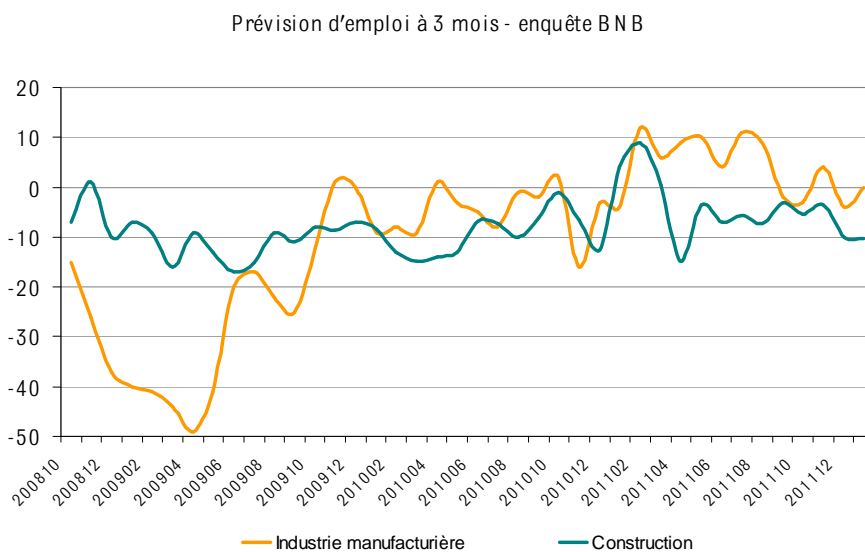
Le baromètre de conjoncture de la BNB (enquête mensuelle de conjoncture) indique en ce mois de janvier 2012, un léger regain au niveau du pays. La courbe synthétique brute globale est de - 9,5 contre - 10,6 en décembre 2011 (avec un minimum atteint de - 31,8 en mars 2009). C'est le deuxième mois consécutif que la courbe synthétique globale est en hausse, même si elle reste négative depuis mai 2011.

La confiance des chefs d'entreprise ne présente un score positif et en croissance qu'au niveau des services aux entreprises. Même s'il se redresse, l'indicateur de confiance reste négatif dans les trois autres secteurs analysés (commerce, construction et industrie manufacturière).



Source : BNB

Au niveau wallon, l'indicateur des prévisions d'emploi à 3 mois des employeurs des industries manufacturières est nul pour le mois de janvier 2012. En décembre 2011, cet indicateur était de - 4. En janvier 2011, soit il y a un an, ce même indicateur s'élevait à - 4 également. Dans le secteur de la construction, l'indicateur des prévisions d'emploi à 3 mois en Wallonie est de - 10 en janvier 2012, contre + 4 il y a un an.



Source : BNB

<sup>8</sup> Le baromètre de conjoncture est la synthèse des courbes de conjoncture de l'industrie manufacturière, du gros œuvre de bâtiments, du commerce et des services aux entreprises.

## EVOLUTION DE L'ACTIVITE INTERIMAIRE EN BELGIQUE

Selon Federçon : « Au mois de décembre 2011, le nombre d'heures d'intérim prestées a diminué de - 0,23 % par rapport au mois de novembre 2011 (en données corrigées des variations saisonnières et des effets de calendrier). Cette diminution est uniquement imputable au segment des ouvriers : l'activité dans ce segment a diminué de - 0,67 %, tandis que dans celui des employés, on a enregistré une hausse de + 0,40 %.

Par rapport au mois de décembre de l'année dernière, le secteur de l'intérim affiche une croissance de + 0,38 % (contre - 1,25 % en novembre 2011). Ce chiffre résulte d'une baisse de - 1,27 % dans le segment des ouvriers et une hausse de + 2,76 % dans le segment des employés.

Suite à ces évolutions, l'indice Federçon a atteint 226,52 points en décembre 2011 contre 227,05 points en novembre. Cet indice rend compte du niveau de l'activité au cours du mois étudié par rapport au mois de janvier 1995 (base 100), en chiffres désaisonnalisés. »

L'évolution de l'indice Federçon de ces derniers mois tend à diminuer depuis quelques mois, même si cette tendance reste encore relativement peu marquée.

E volution de l'activité intérimaire, Indice Federçon



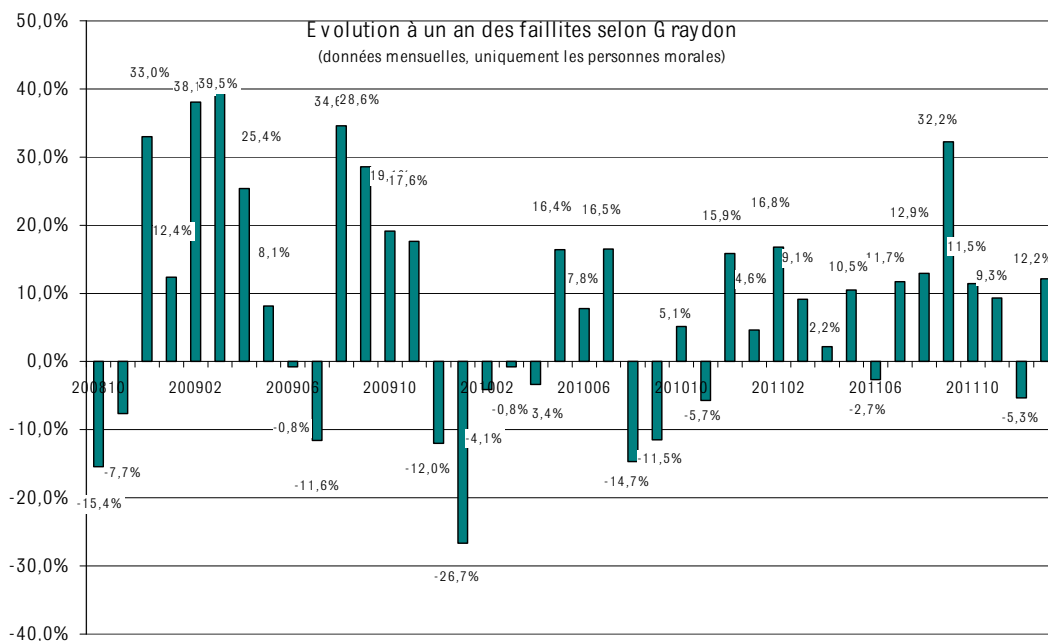
Source : Federçon

## ÉVOLUTION DES FAILLITES

En janvier 2012, 203 faillites ont été recensées en Wallonie selon Graydon (site internet spécialisé). Par rapport à janvier 2011, on observe une augmentation de 12,2 %.

Par rapport à décembre 2011, soit à un mois d'écart, le nombre de faillites en Wallonie diminue toutefois de 18,5 %.

Sur l'ensemble du pays, 808 faillites ont été comptabilisées en janvier 2012, soit une augmentation de 20,8 % par rapport à janvier 2011 et une stabilisation à un mois d'écart.



Source : Graydon

Parallèlement à ces données, le Fonds de Fermeture des Entreprises récolte des informations, de manière trimestrielle, sur les pertes d'emplois engendrées par des faillites.

Sur l'ensemble de l'année 2011, en Wallonie, 1 358 faillites avec pertes d'emploi ont été prononcées en 2011, soit 13 % de plus qu'en 2010. Au total, ces faillites ont entraîné la perte de 8.529 emplois en Wallonie en 2011 contre 8.860 un an plus tôt, soit 3,7 % de moins.

Lors du 4<sup>e</sup> trimestre 2011, le Fonds de Fermeture des Entreprises a enregistré 345 faillites en Wallonie pour un total de 2 200 pertes d'emplois, soit 4,2 % en plus que lors du 4<sup>e</sup> trimestre 2010.

## INTENTIONS DE LICENCIEMENTS COLLECTIFS NOTIFIEES AU FOREM

Pour répondre aux besoins du marché, les entreprises connaissent des mouvements en sens divers. Si régulièrement des emplois sont créés, d'autres disparaissent. Ainsi, les fermetures, restructurations ou délocalisations d'entreprises s'accompagnent de pertes d'emplois. Une entreprise qui se sépare d'une partie ou de l'ensemble de son personnel peut recourir à des licenciements collectifs pour autant que certains critères soient remplis. Une information détaillée quant aux conditions et aux démarches relatives aux licenciements collectifs est disponible via le site : <http://www.emploi.belgique.be/defaultTab.aspx?id=493>.

Est considéré comme « licenciement collectif », tout licenciement qui, pour un ou plusieurs motifs non inhérents à la personne des travailleurs, affecte au cours d'une période de 60 jours un nombre de travailleurs défini en fonction de la taille de l'entreprise qui licencie.

Au total, 87 dossiers<sup>9</sup> ont été introduits entre octobre 2008 et fin janvier 2012 annonçant un éventuel licenciement collectif dans le cadre de la loi Renault. [Selon ces 87 intentions notifiées au Forem, ces procédures toucheraient 12 135 travailleurs et pourraient engendrer 4 153 pertes d'emplois, depuis le 1<sup>er</sup> octobre 2008.](#) Rappelons que ces emplois perdus peuvent être occupés par des travailleurs issus d'autres régions, voire d'autres pays. Durant cette même période, 69 entreprises ont confirmé devoir procéder à des suppressions d'emplois dans ce cadre.

Vingt-quatre de ces 84 dossiers concernent des entreprises basées sur le territoire de la Direction régionale (D.R.) de Nivelles, onze sur la D.R. de Charleroi et neuf sur celles de La Louvière et de Mons.

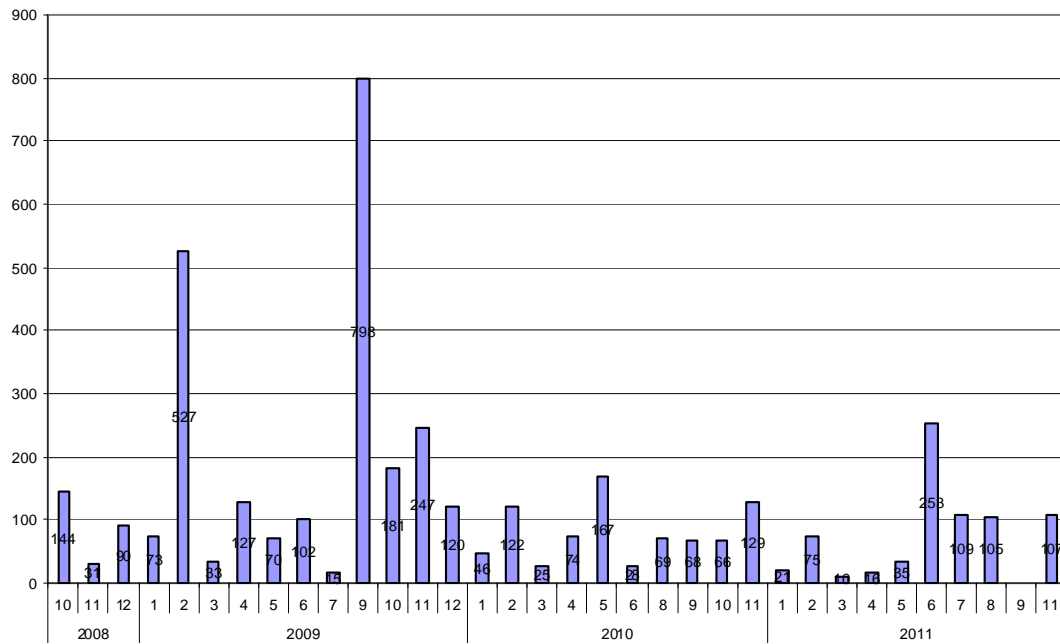
Sur l'ensemble de la période étudiée (d'octobre 2008 à fin janvier 2012), les entreprises du secteur secondaire sont les plus touchées et ce tant en nombre d'entreprises (66 % de l'ensemble des dossiers) que d'emplois potentiellement perdus (75 %). Cependant, le secteur tertiaire marchand (34 % des entreprises et 25 % des emplois perdus) paie durement les effets de la crise.

Le plus grand nombre de pertes d'emplois serait enregistré dans les secteurs de la fabrication d'autres produits minéraux non métalliques, de la métallurgie, de la fabrication d'autres matériels de transport, de l'industrie chimique, du commerce de gros, des activités auxiliaires de services financiers et assurances, de l'entreposage et des services auxiliaires de transport et de la fabrication de produits en caoutchouc et en plastique, qui représentent ensemble 67 % des pertes d'emplois.

---

<sup>9</sup> Situation arrêtée au 3 février 2012. Les valeurs peuvent varier d'un mois à l'autre en fonction de l'encodage de dossiers reçus en fin de mois et/ou de dossiers ouverts et classés sans suite après la phase de négociations avec les partenaires sociaux. Les dossiers classés sans suite ne sont plus comptabilisés.

Evolution mensuelle des pertes d'emplois envisagées suite aux intentions de licenciements collectifs notifiées au Forem, Octobre 2008-Janvier 2012



Source : Le Forem

## INDICATEURS SOCIO-ECONOMIQUES SELON LES ENQUETES SUR LES FORCES DE TRAVAIL (EFT)

Cette rubrique présente les principaux indicateurs du marché de l'emploi tels que définis suite aux recommandations du Bureau International de Travail (BIT): le taux d'activité, le taux d'emploi et le taux de chômage. Ces taux sont calculés sur base des résultats des Enquêtes sur les Forces de Travail (EFT). Ces enquêtes sont réalisées par le SPF Economie qui publie les résultats par année et trimestre.

Selon le BIT, une personne au chômage en âge de travailler (de 15 ans ou plus) répond simultanément à trois conditions : être sans emploi, être disponible pour un emploi dans les 15 jours, chercher activement un emploi ou en avoir trouvé un qui commence ultérieurement. Une personne considérée comme « chômeur » au sens du BIT n'est pas forcément inscrite au Forem (et inversement).

Si entre 2009 et 2010, le **taux de chômage** a augmenté dans les trois régions du pays, la situation inverse est observée au 3<sup>e</sup> trimestre 2011. En effet, entre le 3<sup>e</sup> trimestre 2010 et le 3<sup>e</sup> trimestre 2011, le taux de chômage enregistre de fortes diminutions dans les trois régions du pays. La Flandre voit cet indicateur chuter de 5,8 % à 5,0 % en un an. Sur la même période, la Wallonie bénéficie d'une baisse de 0,8 point de pourcent, son taux de chômage s'établissant à 10,3 % au 3<sup>e</sup> trimestre 2011 contre 11,1 % un an plus tôt. A Bruxelles, le taux de chômage a diminué de 1,9 point de pourcent et s'élève à 16,5 % au 3<sup>e</sup> trimestre 2011.

Toutefois, il convient d'attendre les données complètes de l'année 2011 pour tirer des conclusions définitives sur l'évolution de ces indicateurs entre 2010 et 2011.

Indicateurs socio-économiques – Belgique et régions – 2010 et 3<sup>e</sup> trimestre 2011

| Région    | Taux d'activité harmonisé | Taux d'emploi harmonisé | Taux de chômage harmonisé |             |                  |                      |
|-----------|---------------------------|-------------------------|---------------------------|-------------|------------------|----------------------|
|           | 2010 annuel               | 2010 annuel             | 2009 annuel               | 2010 annuel | 2010 trimestre 3 | 2011 (*) trimestre 3 |
| Wallonie  | 64,1                      | 56,7                    | 10,1                      | 11,5        | 11,1             | 10,3                 |
| Bruxelles | 66,3                      | 54,8                    | 16,0                      | 17,4        | 18,4             | 16,5                 |
| Flandre   | 69,9                      | 66,3                    | 3,9                       | 5,2         | 5,8              | 5,0                  |
| Belgique  | 67,7                      | 62,0                    | 7,0                       | 8,4         | 8,7              | 7,8                  |

Source : SPF Economie, Direction générale Statistiques et information économique, Enquêtes sur les Forces de Travail

\* dernières données disponibles

## TABLEAUX ANNEXES



## Évolution de la demande d'emploi en Wallonie par catégories depuis octobre 2008

### Sources :

- Le Forem, stat 92
- ADG

### Calculs :

Le Forem

### Périodicité :

Mensuelle

### Note méthodologique :

Les **DE demandeurs d'allocations (DEDA)**

regroupent les codes :

- 00 : chômeur complet indemnisé ;
- 07 : chômeur indemnisé sur base d'un travail à temps réduit volontaire ;

Les **jeunes DE en stage**

**d'insertion (JSA)** regroupent les codes :

- 02 : jeune en stage d'insertion d'allocations de chômage (article 36, jeune à la sortie des études âgé de 18 ans et plus).

Les **Demands d'emploi inoccupés (DEI) inscrits obligatoirement**

regroupent les codes :

- 04 : chômeur exclu des allocations ;
- 05 : demandeur d'emploi inscrit à la demande du CPAS.

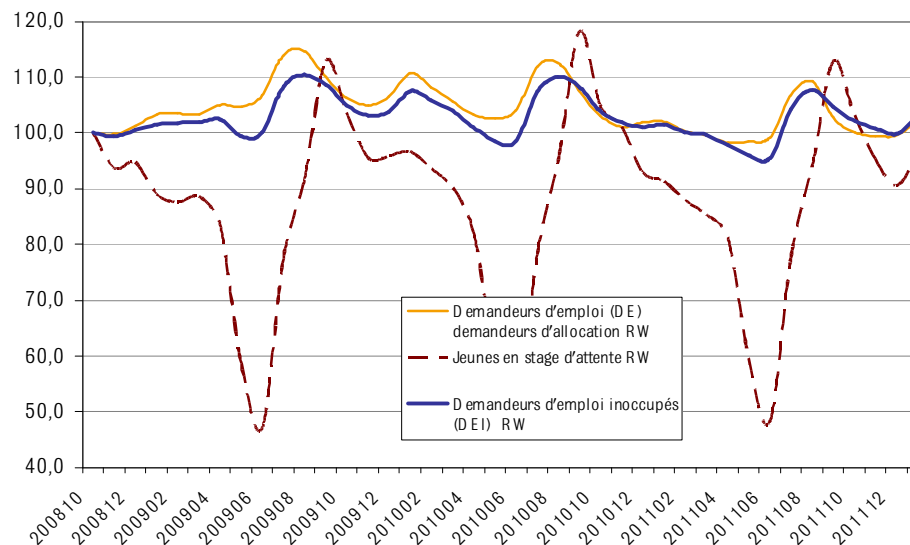
Les **DEI inscrits librement**

correspondent au code :

03 : demandeur d'emploi libre inoccupé ;

| Indicateur       | Données                  | 200810  | 200901  | 200904  | 200907  | 200910  | 201001  | 201004  | 201007  | 201010  | 201101  | 201104  | 201107  | 201110  | 201112  | 201201  |
|------------------|--------------------------|---------|---------|---------|---------|---------|---------|---------|---------|---------|---------|---------|---------|---------|---------|---------|
| D E _D E D A R W | Valeur                   | 194.126 | 200.593 | 203.908 | 221.257 | 206.387 | 214.859 | 200.476 | 217.190 | 200.088 | 198.112 | 190.653 | 207.387 | 194.357 | 193.239 | 198.669 |
|                  | Evol. Mois A ntérieur    | -3,2%   | 2,2%    | 1,6%    | 6,8%    | -3,3%   | 3,9%    | -2,3%   | 7,6%    | -4,0%   | 0,1%    | -1,4%   | 7,7%    | -2,6%   | 0,1%    | 2,8%    |
|                  | Evol. A nnée A ntérieure | -6,9%   | -2,8%   | 4,4%    | 6,1%    | 6,3%    | 7,1%    | -1,7%   | -1,8%   | -3,1%   | -7,8%   | -4,9%   | -4,5%   | -2,9%   | -2,3%   | 0,3%    |
| D E _J S A R W   | Valeur                   | 21.534  | 19.180  | 17.992  | 16.670  | 22.313  | 20.802  | 17.697  | 16.831  | 22.575  | 19.663  | 17.511  | 16.713  | 22.206  | 19.512  | 20.737  |
|                  | Evol. Mois A ntérieur    | -9,3%   | -5,9%   | -5,7%   | 64,3%   | -8,3%   | 0,7%    | -8,8%   | 59,9%   | -11,3%  | -1,8%   | -4,7%   | 61,0%   | -8,6%   | -4,9%   | 6,3%    |
|                  | Evol. A nnée A ntérieure | -10,2%  | -9,8%   | -0,6%   | -2,3%   | 3,6%    | 8,5%    | -1,6%   | 1,0%    | 1,2%    | -5,5%   | -1,1%   | -0,7%   | -1,6%   | -2,6%   | 5,5%    |
| D E _D E I R W   | Valeur                   | 242.936 | 246.564 | 248.985 | 263.281 | 255.159 | 261.240 | 245.385 | 260.951 | 252.470 | 246.526 | 237.520 | 253.299 | 248.197 | 242.470 | 250.333 |
|                  | Evol. Mois A ntérieur    | -3,3%   | 1,1%    | 0,6%    | 8,4%    | -3,3%   | 3,6%    | -2,8%   | 9,1%    | -4,0%   | 0,4%    | -1,9%   | 9,3%    | -2,5%   | -1,0%   | 3,2%    |
|                  | Evol. A nnée A ntérieure | -5,9%   | -2,7%   | 3,9%    | 5,3%    | 5,0%    | 6,0%    | -1,4%   | -0,9%   | -1,1%   | -5,6%   | -3,2%   | -2,9%   | -1,7%   | -1,3%   | 1,5%    |

Evolution de la demande d'emploi par catégories (100=octobre 2008)



## Évolution du taux de demande d'emploi en Wallonie et Région flamande depuis octobre 2008

### Sources :

- Le Forem, stat 92
- VDAB

### Calculs :

Le Forem

### Périodicité :

Mensuelle

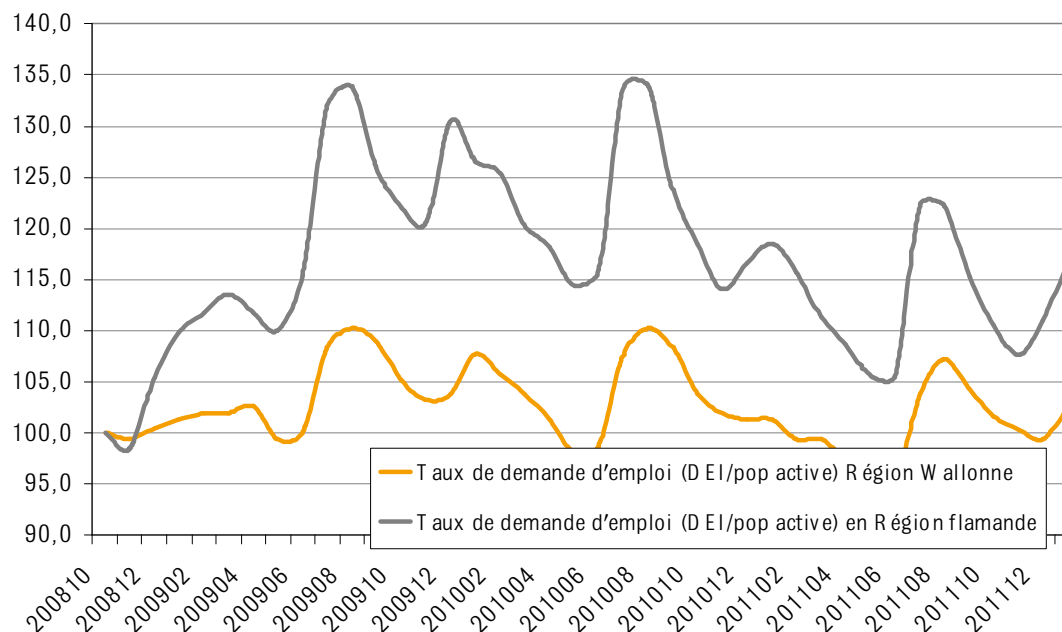
| Indicateur    | Libellés                 | 200810 | 200901 | 200904 | 200907 | 200910 | 201001 | 201004 | 201007 | 201010 | 201101 | 201104 | 201107 | 201110 | 201112 | 201201 |
|---------------|--------------------------|--------|--------|--------|--------|--------|--------|--------|--------|--------|--------|--------|--------|--------|--------|--------|
| D E _T X _R W | Valeur                   | 15,7%  | 15,9%  | 16,1%  | 17,0%  | 16,5%  | 16,9%  | 15,9%  | 16,9%  | 16,3%  | 15,9%  | 15,3%  | 16,3%  | 16,0%  | 15,6%  | 16,1%  |
|               | Evol. Mois A ntérieur    | -3,3%  | 0,9%   | 0,6%   | 8,3%   | -3,5%  | 3,7%   | -2,5%  | 9,0%   | -4,1%  | 0,0%   | -2,1%  | 9,3%   | -2,5%  | -0,9%  | 3,2%   |
|               | Evol. A nnée A ntérieure | -6,0%  | -3,0%  | 3,9%   | 5,3%   | 5,1%   | 6,3%   | -1,2%  | -0,6%  | -1,2%  | -5,9%  | -3,9%  | -3,6%  | -2,1%  | -1,9%  | 1,3%   |
| D E _T X _R F | Valeur                   | 5,9%   | 6,5%   | 6,6%   | 7,8%   | 7,2%   | 7,5%   | 7,0%   | 7,9%   | 7,0%   | 7,0%   | 6,4%   | 7,2%   | 6,5%   | 6,6%   | 6,9%   |
|               | Evol. Mois A ntérieur    | -2,8%  | 4,2%   | -1,6%  | 14,4%  | -3,1%  | -3,0%  | -1,8%  | 15,5%  | -4,2%  | 1,6%   | -2,4%  | 15,7%  | -4,1%  | 3,1%   | 5,2%   |
|               | Evol. A nnée A ntérieure | -3,4%  | 9,1%   | 17,9%  | 19,5%  | 22,0%  | 15,3%  | 5,8%   | 1,4%   | -2,9%  | -6,4%  | -8,0%  | -8,7%  | -6,7%  | -4,8%  | -1,4%  |

### Note

#### méthodologique :

Le taux de demande d'emploi (DE\_TX) rapporte le nombre de demandeurs d'emploi inoccupés (D.E.I.) à la dernière estimation disponible de la population active calculée par le Steunpunt tant pour la Flandre que pour la Wallonie.

Evolution du taux de demande d'emploi Flandre et RW (100=octobre 2008)



## Évolution de la demande d'emploi en Wallonie de langue française par durée d'inoccupation depuis octobre 2008

### Sources :

- Le Forem, stat 92

### Calculs :

Le Forem

### Périodicité :

Mensuelle

### Note méthodologique :

DEI RWLF : Demandeurs d'emploi inoccupés en Wallonie de langue française (hors Communauté germanophone)

| Indicateur         | Données                | 200810  | 200901  | 200904  | 200907  | 200910  | 201001  | 201004  | 201007  | 201010  | 201101  | 201104 | 201107  | 201110  | 201112  | 201201  |
|--------------------|------------------------|---------|---------|---------|---------|---------|---------|---------|---------|---------|---------|--------|---------|---------|---------|---------|
| DEI RWLF < 1an     | Valeur                 | 97.716  | 99.260  | 102.198 | 113.325 | 108.823 | 111.038 | 100.598 | 111.991 | 107.580 | 103.318 | 98.389 | 110.659 | 107.856 | 103.992 | 109.240 |
|                    | Evol. Mois Antérieur   | -5,0%   | 0,6%    | 0,7%    | 15,3%   | -5,0%   | 4,9%    | -4,4%   | 15,5%   | -6,2%   | 0,7%    | -2,5%  | 16,2%   | -4,0%   | -1,7%   | 5,0%    |
|                    | Evol. Année Antérieure | -5,1%   | -0,9%   | 10,4%   | 12,8%   | 11,4%   | 11,9%   | -1,6%   | -1,2%   | -1,1%   | -7,0%   | -2,2%  | -1,2%   | 0,3%    | 1,3%    | 5,7%    |
|                    | Evol.base 100          | 100,0   | 101,6   | 104,6   | 116,0   | 111,4   | 113,6   | 102,9   | 114,6   | 110,1   | 105,7   | 100,7  | 113,2   | 110,4   | 106,4   | 111,8   |
| DEI RWLF 1 à 2 ans | Valeur                 | 40.678  | 42.217  | 42.522  | 42.272  | 42.407  | 44.527  | 43.341  | 45.582  | 43.620  | 42.815  | 40.117 | 41.832  | 41.711  | 40.639  | 41.695  |
|                    | Evol. Mois Antérieur   | -2,3%   | 3,6%    | 1,5%    | 1,6%    | -2,7%   | 3,5%    | -2,2%   | 7,9%    | -4,5%   | 0,8%    | -2,9%  | 7,5%    | -2,1%   | -0,9%   | 2,6%    |
|                    | Evol. Année Antérieure | -3,5%   | 4,4%    | 11,9%   | 1,7%    | 4,3%    | 5,5%    | 1,9%    | 7,8%    | 2,9%    | -3,8%   | -7,4%  | -8,2%   | -4,4%   | -4,3%   | -2,6%   |
|                    | Evol.base 100          | 100,0   | 103,8   | 104,5   | 103,9   | 104,3   | 109,5   | 106,5   | 112,1   | 107,2   | 105,3   | 98,6   | 102,8   | 102,5   | 99,9    | 102,5   |
| DEI RWLF > 2 ans   | Valeur                 | 102.125 | 102.603 | 101.826 | 104.645 | 101.257 | 102.928 | 98.840  | 100.392 | 98.546  | 97.701  | 96.528 | 97.746  | 95.967  | 95.240  | 96.708  |
|                    | Evol. Mois Antérieur   | -2,0%   | 0,4%    | 0,0%    | 4,0%    | -1,8%   | 2,2%    | -1,5%   | 3,0%    | -1,2%   | -0,1%   | -0,8%  | 2,7%    | -0,8%   | -0,2%   | 1,5%    |
|                    | Evol. Année Antérieure | -7,6%   | -7,1%   | -4,7%   | -0,5%   | -0,8%   | 0,3%    | -2,9%   | -4,1%   | -2,7%   | -5,1%   | -2,3%  | -2,6%   | -2,6%   | -2,6%   | -1,0%   |
|                    | Evol.base 100          | 100,0   | 100,5   | 99,7    | 102,5   | 99,2    | 100,8   | 96,8    | 98,3    | 96,5    | 95,7    | 94,5   | 95,7    | 94,0    | 93,3    | 94,7    |

### < 1 an :

moins d'un an d'inoccupation.

### 1 à 2 ans :

1 an à moins de 2 ans d'inoccupation.

### > 2 ans :

2 ans et plus d'inoccupation.

État de la gestion des offres d'emploi (1)

| Indicateur                        |                | Données                | 200810 | 200901 | 200904 | 200907 | 200910 | 201001 | 201004 | 201007 | 201010 | 201101 | 201104 | 201107 | 201110 | 201112 | 201201 |
|-----------------------------------|----------------|------------------------|--------|--------|--------|--------|--------|--------|--------|--------|--------|--------|--------|--------|--------|--------|--------|
| <b>Sources :</b><br>Le Forem      | Postes_CDI     | Valeur                 | 3923   | 3528   | 3000   | 2644   | 2767   | 3230   | 4254   | 2802   | 4154   | 3758   | 3625   | 3126   | 4305   | 2531   | 3891   |
|                                   |                | Evol. Mois Antérieur   | -16,8% | 40,4%  | -10,7% | -10,7% | -27,3% | 46,1%  | 17,4%  | -18,3% | 1,2%   | 31,1%  | -19,6% | -12,7% | -11,0% | -23,0% | 53,7%  |
|                                   |                | Evol. Année Antérieure | -0,8%  | -18,1% | -26,5% | -28,0% | -29,5% | -8,4%  | 41,8%  | 6,0%   | 50,1%  | 16,3%  | -14,8% | 11,6%  | 3,6%   | -11,7% | 3,5%   |
| <b>Calculs :</b><br>Le Forem      | Postes_CDD     | Valeur                 | 2102   | 2679   | 2074   | 1482   | 1708   | 1943   | 2052   | 1664   | 2179   | 2122   | 1814   | 1722   | 2061   | 1699   | 2020   |
|                                   |                | Evol. Mois Antérieur   | -27,3% | 101,1% | -11,6% | -28,5% | -25,0% | 77,4%  | -6,6%  | -14,5% | -13,4% | 28,3%  | -12,5% | -6,6%  | -18,7% | -3,2%  | 18,9%  |
|                                   |                | Evol. Année Antérieure | 19,2%  | 42,5%  | 15,4%  | 13,4%  | -18,7% | -27,5% | -1,1%  | 12,3%  | 27,6%  | 9,2%   | -11,6% | 3,5%   | -5,4%  | 2,7%   | -4,8%  |
| <b>Périodicité :</b><br>mensuelle | Postes_Intérim | Valeur                 | 4498   | 3634   | 3028   | 2559   | 2995   | 2584   | 3407   | 3231   | 3643   | 3758   | 3625   | 3126   | 4305   | 2531   | 4431   |
|                                   |                | Evol. Mois Antérieur   | 30,2%  | 44,7%  | -9,0%  | -13,0% | -0,3%  | 18,0%  | -23,8% | -23,2% | -8,4%  | 21,3%  | -19,6% | -12,7% | -11,0% | -23,0% | 75,1%  |
|                                   |                | Evol. Année Antérieure | 35,0%  | -0,3%  | -24,4% | -32,1% | -33,2% | -28,9% | 12,5%  | 26,3%  | 21,6%  | 45,4%  | 6,4%   | -3,2%  | 18,2%  | -18,3% | 17,9%  |

**Note méthodologique :**  
Postes\_CDI : total des postes proposant un contrat à durée indéterminée

Postes\_CDD : total des postes proposant un contrat à durée déterminée

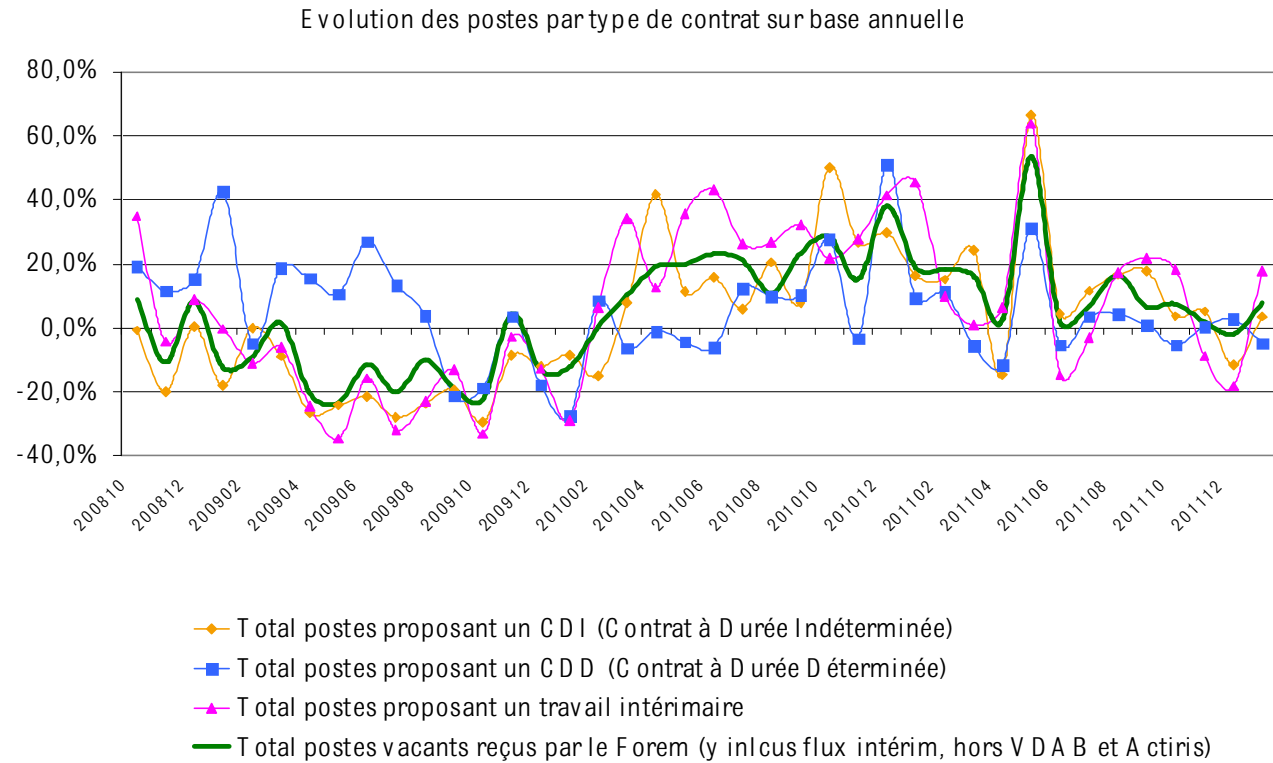
Postes\_Intérim : total des postes proposant un contrat d'intérim

## État de la gestion des offres d'emploi (2)

**Sources :** Le Forem

**Calculs :** Le Forem

**Périodicité :** mensuelle



## Evolution des contrats PFI et PFI jeunes signés par mois

**Sources :** Le Forem

**Calculs :** Le Forem

**Périodicité :** mensuelle

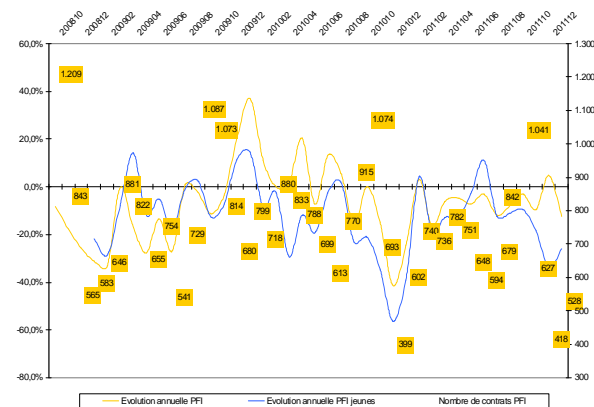
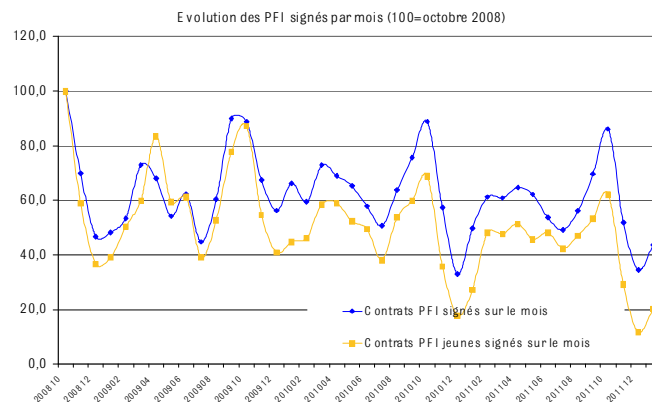
**Note méthodologique :**

Le **Plan Formation Insertion (PFI)** vise l'insertion de demandeurs d'emploi auprès d'emploi dont l'occupation nécessite la mise en œuvre d'un programme de formation professionnelle spécifique. Il permet ainsi aux employeurs de disposer d'une main-d'œuvre adaptée à leurs besoins réels.

Une formule spécifique pour les jeunes de moins de 25 ans est prévue.

Une information détaillée concernant les PFI ainsi que les conditions d'octroi est disponible via : [www.leforem.be](http://www.leforem.be)

| Indicateur        | Données                           | 200810 | 200901 | 200904 | 200907 | 200910 | 201001 | 201004 | 201007 | 201010 | 201101 | 201104 | 201107 | 201110 | 201112 | 201201 |
|-------------------|-----------------------------------|--------|--------|--------|--------|--------|--------|--------|--------|--------|--------|--------|--------|--------|--------|--------|
| PFI_signés        | Valeur Mois                       | 1.209  | 583    | 822    | 541    | 1.073  | 799    | 833    | 613    | 1.074  | 602    | 782    | 594    | 1.041  | 418    | 528    |
|                   | Somme de Evolution_Mois_antérieur | 8,5%   | 3,2%   | -6,7%  | -28,2% | -1,3%  | 17,5%  | -5,3%  | -12,3% | 17,4%  | 50,9%  | 6,3%   | -8,3%  | 23,6%  | -33,3% | 26,3%  |
|                   | Somme de Evolution_A_n_antérieur  | -8,1%  | -31,3% | -16,8% | -27,0% | -11,2% | 37,0%  | 1,3%   | 13,3%  | 0,1%   | -24,7% | -6,1%  | -3,1%  | -3,1%  | 4,8%   | -12,3% |
|                   | Somme de Evolution_base_100       | 100,0  | 48,2   | 68,0   | 44,7   | 88,8   | 66,1   | 68,9   | 50,7   | 88,8   | 49,8   | 64,7   | 49,1   | 86,1   | 34,6   | 43,7   |
| PFI_jeunes_signés | Valeur Mois                       | 212    | 83     | 177    | 83     | 185    | 95     | 125    | 81     | 146    | 58     | 109    | 90     | 132    | 25     | 43     |
|                   | Somme de Evolution_Mois_antérieur | 31,7%  | 6,4%   | 39,4%  | -36,2% | 12,1%  | 9,2%   | 0,8%   | -22,9% | 15,0%  | 52,6%  | 7,9%   | -11,8% | 16,8%  | -59,7% | 72,0%  |
|                   | Somme de Evolution_A_n_antérieur  | 0,0%   | -21,7% | 14,2%  | -17,8% | -12,7% | 14,5%  | -29,4% | -2,4%  | -21,1% | -38,9% | -12,8% | 11,1%  | -9,6%  | -34,2% | -25,9% |
|                   | Somme de Evolution_base_100       | 100,0  | 39,2   | 83,5   | 39,2   | 87,3   | 44,8   | 59,0   | 38,2   | 68,9   | 27,4   | 51,4   | 42,5   | 62,3   | 11,8   | 20,3   |



## Evolution des engagements PTP et APE marchand et non marchand par mois

**Sources :** Le Forem

**Calculs :** Le Forem

**Périodicité :** mensuelle

**Note méthodologique :**

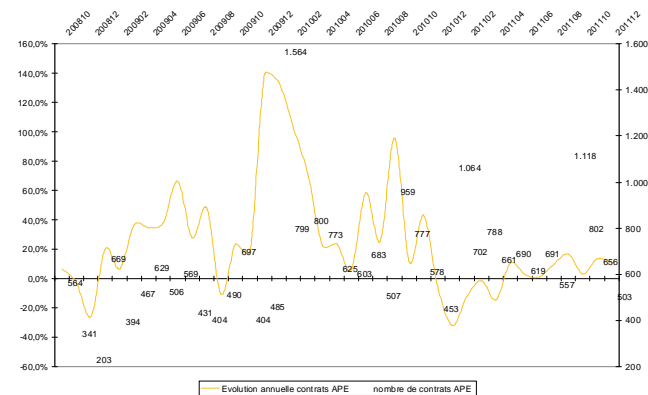
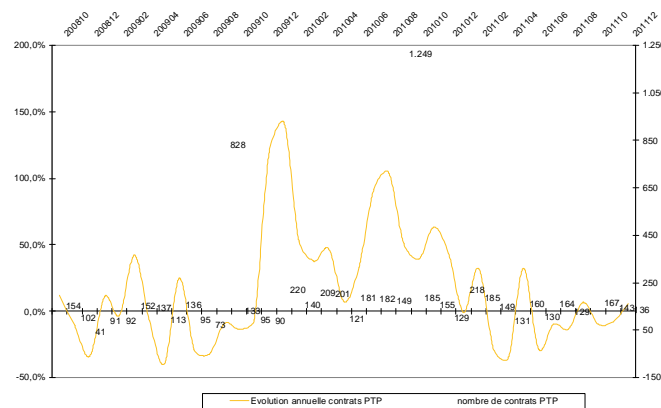
Le [Programme de Transition Professionnel \(PTP\)](#) s'adresse à des demandeurs d'emploi jeunes et peu qualifiés ou de longue durée. Ce programme permet à ces personnes d'acquérir une expérience de travail de deux ans tout en bénéficiant d'un accompagnement d'une formation qualifiante et de soutien dans la recherche active d'un emploi durable.

Les [Aides à la Promotion de l'Emploi \(APE\)](#) ont pour objectif de faciliter l'accès à l'emploi des demandeurs d'emploi, notamment parmi ceux peu qualifiés et inoccupés de longue durée. Ce faisant, ce dispositif permet de soutenir certaines activités.

Il existe une formule spécifique pour les jeunes de moins de 25 ans.

Une information détaillée concernant les PTP et les APE ainsi que les conditions d'octroi est disponible via : [www.leforem.be](http://www.leforem.be)

| Indicateur                     | Données                           | 200810 | 200901 | 200904 | 200907 | 200910 | 201001 | 201004 | 201007 | 201010 | 201101 | 201104 | 201107 | 201110 | 201112 |
|--------------------------------|-----------------------------------|--------|--------|--------|--------|--------|--------|--------|--------|--------|--------|--------|--------|--------|--------|
| PTP_Engagements                | Valeur Mois                       | 154    | 91     | 137    | 95     | 133    | 220    | 201    | 182    | 185    | 218    | 131    | 164    | 167    | 136    |
|                                | Somme de Evolution_Mois_antérieur | -83,2% | 122,0% | -9,9%  | -30,1% | -83,9% | 144,4% | -3,8%  | 0,6%   | -85,2% | 69,0%  | -12,1% | 26,2%  | -87,5% | -4,9%  |
|                                | Somme de Evolution_An_antérieur   | 11,6%  | 11,0%  | -7,4%  | -29,1% | -13,6% | 141,8% | 46,7%  | 91,6%  | 39,1%  | -0,9%  | -34,8% | -9,9%  | -9,7%  | 5,4%   |
|                                | Somme de Evolution_base_100       | 100,0  | 59,1   | 89,0   | 61,7   | 86,4   | 142,9  | 130,5  | 118,2  | 120,1  | 141,6  | 85,1   | 106,5  | 108,4  | 88,3   |
| APE_Engagements_Marchand et NM | Valeur Mois                       | 564    | 669    | 629    | 431    | 697    | 1564   | 773    | 683    | 777    | 1064   | 661    | 691    | 802    | 503    |
|                                | Somme de Evolution_Mois_antérieur | 4,1%   | 229,6% | 34,7%  | -24,3% | 42,2%  | 222,5% | -3,4%  | 13,3%  | -19,0% | 134,9% | -16,1% | 11,6%  | -28,3% | -23,3% |
|                                | Somme de Evolution_An_antérieur   | 6,6%   | 20,1%  | 34,7%  | 27,9%  | 23,6%  | 133,8% | 22,9%  | 58,5%  | 11,5%  | -32,0% | -14,5% | 1,2%   | 3,2%   | 11,0%  |
|                                | Somme de Evolution_base_100       | 100,0  | 118,6  | 111,5  | 76,4   | 123,6  | 277,3  | 137,1  | 121,1  | 137,8  | 188,7  | 117,2  | 122,5  | 142,2  | 89,2   |



## Intentions et notifications de licenciements collectifs en Wallonie

**Sources :** Le Forem

**Calculs :** Le Forem

**Périodicité :** mensuelle

**Note méthodologique :**

Est considéré comme « licenciement collectif », tout licenciement qui, pour un ou plusieurs motifs non inhérents à la personne des travailleurs, affecte au cours d'une période de 60 jours un nombre de travailleurs définit en fonction de la taille de l'entreprise qui licencie.

Une information détaillée quant aux conditions et aux démarches relatives aux licenciements collectifs est disponible via le site :

<http://www.emploi.belgique.be/defaultTab.aspx?id=493>

| Mois         | Intentions de licenciements collectifs | Pertes d'emploi envisagées | Licenciements collectifs confirmés |
|--------------|--|----------------------------|------------------------------------|
| 200810       | 4                                      | 144                        | 5                                  |
| 200811       | 2                                      | 31                         | 2                                  |
| 200812       | 3                                      | 90                         | 1                                  |
| 200901       | 2                                      | 73                         | 2                                  |
| 200902       | 8                                      | 527                        | 2                                  |
| 200903       | 1                                      | 33                         | 4                                  |
| 200904       | 2                                      | 127                        | 4                                  |
| 200905       | 2                                      | 70                         | 3                                  |
| 200906       | 2                                      | 102                        | 2                                  |
| 200907       | 1                                      | 15                         | 2                                  |
| 200908       | 0                                      | 0                          | 0                                  |
| 200909       | 7                                      | 798                        | 1                                  |
| 200910       | 5                                      | 181                        | 0                                  |
| 200911       | 3                                      | 247                        | 7                                  |
| 200912       | 1                                      | 120                        | 0                                  |
| 201001       | 1                                      | 46                         | 2                                  |
| 201002       | 2                                      | 122                        | 3                                  |
| 201003       | 1                                      | 25                         | 1                                  |
| 201004       | 2                                      | 74                         | 3                                  |
| 201005       | 6                                      | 167                        | 1                                  |
| 201006       | 1                                      | 28                         | 3                                  |
| 201007       | 0                                      | 0                          | 0                                  |
| 201008       | 2                                      | 69                         | 0                                  |
| 201009       | 1                                      | 68                         | 1                                  |
| 201010       | 2                                      | 66                         | 2                                  |
| 201011       | 3                                      | 129                        | 2                                  |
| 201012       | 0                                      | 0                          | 1                                  |
| 201101       | 4                                      | 21                         | 3                                  |
| 201102       | 3                                      | 75                         | 4                                  |
| 201103       | 2                                      | 80                         | 0                                  |
| 201104       | 1                                      | 16                         | 0                                  |
| 201105       | 4                                      | 35                         | 2                                  |
| 201106       | 3                                      | 253                        | 4                                  |
| 201107       | 1                                      | 109                        | 0                                  |
| 201108       | 2                                      | 105                        | 0                                  |
| 201109       | 1                                      | 0                          | 1                                  |
| 201110       | 0                                      | 0                          | 0                                  |
| 201111       | 2                                      | 107                        | 1                                  |
| 201112       | 0                                      | 0                          | 0                                  |
| 201201       | 0                                      | 0                          | 0                                  |
| <b>Total</b> | <b>87</b>                              | <b>4.153</b>               | <b>69</b>                          |