

EMPLOIS DU TEMPS

CHIFFRES ET COMMENTAIRES SUR L'EMPLOI ET LA FORMATION DANS VOTRE RÉGION

MOUSCRON

TRIMESTRIEL N°4 - DÉCEMBRE 2009

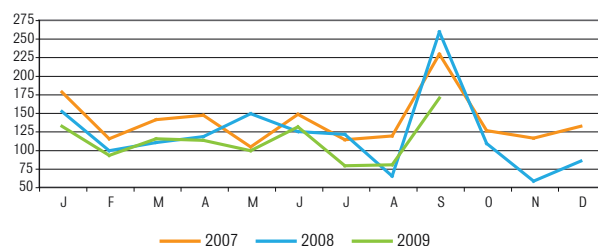
LE FOREM

ANALYSE DES POSTES GÉRÉS PAR LE FOREM DE MOUSCRON

Au cours des trois premiers trimestres de 2009, 2 087 postes ont été gérés par le Forem de Mouscron, soit 2,4 % des postes gérés sur l'ensemble de la Région wallonne. À ces postes, il convient d'ajouter les 1 651 postes gérés directement par une cellule particulière, dans le cadre de la mobilité interrégionale. Il s'agit d'une équipe mixte Forem-VDAB mise en place afin de détecter les opportunités d'emploi, accessibles aux demandeurs d'emploi wallons, en Flandre.

Parmi ces 2 087 postes, on distingue 949 contrats de travail intérimaire¹ (45,5 %), 135 postes bénéficiant d'aides publiques (6,5 %) et 1 003 postes qui relèvent du circuit de travail hors intérim et aides publiques (48,1 %), soit essentiellement (89,4 %) des contrats à durée déterminée et indéterminée.

Évolution des postes hors intérim et aides publiques



À un an d'écart, offres de la mobilité interrégionale comprises, le nombre de postes hors intérim et aides publiques est orienté à la hausse : + 14,7 %, soit + 295 postes supplémentaires. En

Région wallonne, on constate une diminution de - 12,6 %, soit - 7 159 postes. Hors mobilité interrégionale, la baisse, à Mouscron, est de - 15,6 % et de - 16,1 % en Région wallonne.

En ce qui concerne les 1 003 postes (hors mobilité) issus du circuit de travail hors intérim et aides publiques (voir Top 20), les cinq groupes professionnels les plus recherchés depuis le début de l'année sont ceux :

- de la formation initiale ;
- de la restauration ;
- des services administratifs ;
- de la vente ;
- des services paramédicaux.

De manière plus précise, les cinq métiers les plus recherchés au cours depuis le début de l'année 2009 sont :

- les enseignants de l'enseignement général ;
- les enseignants de l'enseignement technique ;
- les représentants à domicile ;
- les hôtes/hôtesse de caisse de libre service ;
- les infirmiers généralistes ;

Par rapport à l'ensemble de la Région wallonne, le Forem de Mouscron se caractérise par une demande proportionnellement plus importante d'enseignants de l'enseignement technique, de représentants à domicile et d'hôtes/hôtesse de libre service et d'infirmiers. Par contre, on relève une demande proportionnellement moins forte pour les employés de ménage à domicile, pour les enseignants des écoles et pour les agents administratifs des services publics.

¹ En dehors des postes déposés automatiquement sur le site du Forem par les agences de travail intérimaire conventionnées. En effet, ces derniers ne peuvent être ventilés par sous-région.

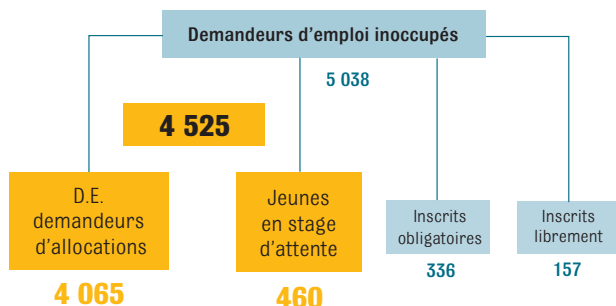
Top 20 des postes cumulés depuis janvier 2009 selon le circuit de travail - Hors intérim et aides publiques et hors mobilité interrégionale	Postes cumulés depuis 01/09	En % du total cumulé depuis 01/09
Formation initiale (enseignant, directeur, surveillant, éducateur, inspecteur, ...)	141	14,1 %
Restauration (serveur, aide-cuisiner, cuisinier, maître d'hôtel, gérant d'établissement, ...)	71	7,1 %
Services administratifs (agent administratif, secrétaire, agent d'accueil, agent des services publics, ...)	63	6,3 %
Vente (vendeur, télévendeur, commerçant, ...)	61	6,1 %
Soins paramédicaux (infirmier, aide-soignant, cadre de services paramédicaux, kinésithérapeute, ...)	59	5,9 %
Distribution (animateur de vente, employé de libre-service, caissier, chef de rayon, ...)	56	5,6 %
Services aux personnes (employé de ménage, intervenant auprès d'enfants, aide médical, coiffeur, ...)	56	5,6 %
Forces de vente (attaché commercial, représentant, ...)	55	5,5 %
Entretien, maintenance (mécanicien automobile, électromécanicien, carrossier, ...)	34	3,4 %
Services aux entreprises et aux collectivités (nettoyage, gardiennage, sécurité, surveillance, ...)	32	3,2 %
Gros œuvre et des travaux publics (maçon, couvreur, monteur de structures métalliques, ...)	27	2,7 %
Intervention sociale et culturelle (animateur, éducateur, assistant social, ...)	26	2,6 %
Second œuvre (électricien, sanitaire, menuisier, peintre, carreleur, ...)	25	2,5 %
Logistique (manutention, gestion et exploitation des transports)	23	2,3 %
Cadres de la gestion administrative (GRH, comptable, juriste, analyste de gestion, ...)	22	2,2 %
Construction mécanique et travail des métaux (soudeur, opérateur de machine-outil, charpentier, ...)	20	2,0 %
Rééducation et appareillage (kinésithérapeute, ergothérapeute, pédicure, diéticien, opticien, ...)	19	1,9 %
Conducteurs d'engins de transport terrestre (de marchandises, de particuliers, transports en commun, ...)	18	1,8 %
Production agricole (cultivateur, jardinier d'espaces verts, éleveur, sylviculteur, ...)	17	1,7 %
Agents de maîtrise, techniciens et ingénieurs du bâtiment, des travaux publics et de l'extraction	15	1,5 %
Total Top 20	840	83,7 %
TOTAL DES POSTES DU CIRCUIT DE TRAVAIL HORS INTÉRIM ET AIDES PUBLIQUES	1 003	100,0 %

SYNOPTIQUE DES DEMANDEURS D'EMPLOI INSCRITS

Afin d'éclairer au mieux la situation du marché de l'emploi en Wallonie, le Forem publie désormais les chiffres du chômage selon trois sources : le Bureau International du Travail (BIT) sur base de l'enquête sur les forces de travail ; les données de l'Office National de l'Emploi (Onem) sur base des paiements d'allocations et les données du Forem sur base de la demande d'emploi.

Toutefois, les données du BIT et de l'Onem ne sont pas disponibles au niveau sous-régional. Pour obtenir un aperçu de ces chiffres pour l'ensemble de la Région wallonne, vous pouvez consulter la publication Marché de l'Emploi via le site www.leforem.be

Toute personne peut s'inscrire au Forem comme demandeur d'emploi, qu'elle soit à la recherche d'un emploi ou occupée dans un emploi. Le Forem propose toute une gamme de services (accompagnement, formation, orientation, conseil en recherche d'emploi, etc.) destinés à l'accompagner dans sa démarche.



Tout en rendant compte de la globalité des demandes adressées au Forem, il importe de pouvoir distinguer les différents publics qui s'inscrivent auprès de l'Office. Les missions d'activation concernent deux des catégories de demandeurs d'emploi présentées dans le synoptique ci-contre.

Les D.E. demandeurs d'allocations regroupent les personnes qui perçoivent des allocations de chômage (sur base d'un travail à temps plein ou à temps partiel) ou des allocations d'attente. Les allocations d'attente sont forfaitaires et inférieures aux allocations de chômage.

Les jeunes en stage d'attente d'allocations à la sortie de leurs études sont considérés comme demandeurs d'emploi non indemnisés. Ces jeunes doivent, de ce fait, accepter tout emploi convenable (ou formation convenable) qui leur sera proposé(e).

Ces deux catégories totalisent pour la Direction régionale de Mouscron 4 525 personnes et représentent 89,8 % des demandeurs d'emploi inoccupés (D.E.I.) au 30.09.2009.

Au-delà de ces deux catégories principales, on distingue deux autres groupes de D.E.I. : les « inscrits obligatoirement » qui regroupent les chômeurs exclus temporairement des allocations de chômage ainsi que les demandeurs d'emploi à charge du C.P.A.S. et les « inscrits librement » qui n'ont pas droit aux allocations de chômage mais peuvent bénéficier des services du Forem.

INDICATEUR DE LA DEMANDE D'EMPLOI PAR COMMUNE

Un indicateur de demande d'emploi est calculé depuis janvier 2007. Il correspond au nombre de D.E. demandeurs d'allocations et de jeunes en stage d'attente divisé par la dernière estimation disponible de la population active².

En septembre 2009, pour l'ensemble de la Direction régionale de Mouscron, cet indicateur s'élève à 14,7 % tandis que le taux de demande d'emploi (nombre total de D.E.I. divisé par la population active) est de 16,3 %³.

La commune de Mouscron présente un indicateur de demande d'emploi (15,1 %) inférieur à la moyenne de la Région wallonne où il est de 15,7 %. La commune de Comines s'en écarte sensiblement à la baisse : 13,4 %. Chez les hommes comme chez les femmes, on constate de grands écarts dans les deux communes de l'arrondissement. Ainsi, par rapport à Mouscron, la commune de Comines-Warneton présente des indicateurs inférieurs : 16,1 % et 11,2 %, respectivement pour les femmes et pour les hommes. Dans la commune de Mouscron, ces indicateurs sont de 17,2 % et de 13,2 %.

Tant au niveau de la Région wallonne que de la Direction régionale de Mouscron l'indicateur de demande d'emploi se situe à un niveau supérieur à celui d'il y a juste un an. Toutefois, la hausse est plus importante dans la Direction régionale qu'en Région wallonne, respectivement + 1,1 pts et + 0,9 pt. À l'intérieur de la DR, la hausse de cet indicateur,

à un an d'écart, est plus importante dans la commune de Comines-Warneton (+ 1,6 pts) que dans celle de Mouscron (+ 1 pt). Par genre, dans l'arrondissement, la hausse a un impact beaucoup plus important sur le chômage masculin que féminin, respectivement + 1,6 pts et + 0,5 pt. En Région wallonne, l'écart à un an est de + 0,1 pts pour les femmes et de + 1,5 pts pour les hommes. Par rapport aux autres Directions régionales, celle de Mouscron fait partie des trois, avec La Louvière et Liège, où l'indicateur de demande d'emploi augmente le plus.

² Données calculées par le Steuntpunt WSE, moyenne 2007, pour l'IWEPS

³ Le taux de demande d'emploi est calculé par arrondissement, par commune et par Direction régionale du Forem. Ces données sont disponibles sur le site www.leforem.be, rubrique « marché de l'emploi, statistiques mensuelles ».

Localités DR de Mouscron	Homme	Femme	Total
Mouscron	13,2 %	17,2 %	15,1 %
Comines-Warneton	11,2 %	16,1 %	13,4 %
Total	12,7 %	17,0 %	14,7 %

ANALYSE DE LA DEMANDE D'EMPLOI SELON L'ÂGE, LE NIVEAU D'ÉTUDES ET LA DURÉE D'INOCCUPATION

Parmi les 4 525 demandeurs d'emploi percevant des allocations (D.E. demandeurs d'allocations) et jeunes en stage d'attente enregistrés sur la Direction régionale de Mouscron, la majorité sont des femmes (53,2%), 38,4% sont âgés de moins de 30 ans, 59,9% n'ont pas dépassé le niveau de l'enseignement secondaire du second degré et 37,7% ont une durée d'inoccupation de plus de deux ans.

Fin septembre 2009, 460 jeunes sont inscrits à Mouscron en attente d'allocations, soit 1,9% de l'ensemble de la Région wallonne. Tous ont moins de 30 ans et 57% sont âgés de 20 à 25 ans. Ces jeunes sont majoritairement des hommes (52,8%).

Les groupes de professions dans lesquels sont inscrits ces jeunes demandeurs d'emploi sont, par ordre décroissant d'importance, le personnel des services administratifs, de la vente, de la formation initiale, de la restauration et de l'intervention sociale et culturelle.

La comparaison de la situation de la demande d'emploi⁴ entre les mois de septembre 2009 et septembre 2008 confirme les effets de la crise. La hausse dans la Direction régionale s'établit ainsi à +8,1%, soit +339 demandeurs d'emploi. En Région wallonne, on recense 13 235 demandeurs d'emploi de plus par rapport à un an auparavant, soit +6%.

Dans l'arrondissement, par rapport à septembre 2008, la hausse touche principalement les hommes : +14,8% tandis que le nombre de femmes ne progresse « que » de +2,8%.

Au niveau de la durée d'inoccupation, en valeur absolue, ce sont les demandeurs d'emploi qui ont une durée d'inoccupation de moins de 6 mois qui augmentent le plus : +199, soit +16,5%. Les catégories de 6 à 12 mois et de 1 à 2 ans augmentent également fortement, respectivement +27% et +15,7%. Par contre, la catégorie de plus de 2 ans d'inoccupation diminue de -5,9%. En matière de niveau de formation, les titulaires du 3ème degré de l'enseignement secondaire sont les plus durement touchés par la hausse : +1 676 (+13,7%) ainsi que les détenteurs du second degré de l'enseignement secondaire +98 (+9,8%).

Les groupes de professions les plus touchés par la hausse de la demande d'emploi sont ceux du personnel des fonctions transversales aux industries de process, le personnel des services aux entreprises et aux collectivités et les conducteurs d'engins de transport. Ces hausses sont respectivement de +70, +38, +31 unités, soit +20,6%, +25,2%, +25,8%.

Néanmoins, certains groupes de professions recèlent moins de demandeurs d'emploi en septembre 2009 qu'en septembre 2008, tels le personnel du gros œuvre et des travaux publics (-53 unités), le personnel de la logistique (-20 unités), le personnel du textile, habillement et cuir (-18 unités).

⁴ Limitée au seuls Demandeurs d'emploi demandeurs d'allocations et aux jeunes en stage d'attente

Septembre 2009	D.E. demandeurs d'allocations	Jeunes en stage d'attente	Total	% Femmes	Écart annuel
Répartition selon la classe d'âges					
Moins de 25 ans	698	446	1 144	47,90 %	+ 12,5 %
25 ans à moins de 30 ans	578	14	592	54,56 %	+ 11,3 %
30 ans à moins de 40 ans	852	0	852	50,94 %	+ 10,9 %
40 ans à moins de 50 ans	791	0	791	52,09 %	+ 0,8 %
50 ans et plus	1 146	0	1 146	60,38 %	+ 5,7 %
Répartition selon le niveau d'études					
Primaire + sec. de base	1 486	46	1 532	53,72 %	+ 0,6 %
Secondaire 2 ^{ème} degré	1 026	70	1 096	49,91 %	+ 9,8 %
Secondaire 3 ^{ème} degré	1 161	221	1 382	55,50 %	+ 13,7 %
Supérieur	279	123	402	55,97 %	+ 17,2 %
Apprentissage	81	0	81	39,51 %	+ 3,8 %
Autres	32	0	32	46,88 %	+ 10,3 %
Répartition selon la durée inoccupation					
Moins de 6 mois	988	415	1 403	49,25 %	+ 16,5 %
6 mois à moins d'1 an	642	35	677	48,15 %	+ 27,0 %
1 an à moins de 2 ans	745	8	753	52,99 %	+ 15,7 %
2 ans à moins de 5 ans	745	2	747	56,09 %	- 4,2 %
5 ans et plus	945	0	945	60,74 %	- 7,2 %
TOTAL	4 065	460	4 525	53,24 %	+ 8,1 %

IMPACT DE LA CRISE ÉCONOMIQUE SUR LE MARCHÉ DE L'EMPLOI MOUSCRONNOIS

Un an après le début de la crise, où en est le marché de l'emploi local ? La DR de Mouscron est-elle plus ou moins touchée que la Wallonie dans son ensemble ? L'analyse

conjointe de l'évolution de différents indicateurs nous permet de dresser un premier bilan.

L'INTÉRIM ET LE CHÔMAGE TEMPORAIRE, AMORTISSEURS DE LA CRISE

Les premiers indicateurs traduisant l'impact de la crise sont ceux de l'intérim et du chômage temporaire. On relève ainsi que l'indice Federgon⁵, qui mesure le niveau de l'activité intérimaire en Belgique, est en forte baisse (il s'élève à 185,2 en août 2009 contre 248,9 un an plus tôt). L'activité intérimaire a été au plus bas en mai 2009 (indice : 183,9).

D'autre part, en septembre 2009, 6 883 personnes ont connu une période de chômage temporaire⁶ sur la D.R. de Mouscron, soit 1 658 personnes en plus qu'il y a un an. Depuis le début de l'année 2009, le nombre de travailleurs touchés par le chômage temporaire se situe chaque mois

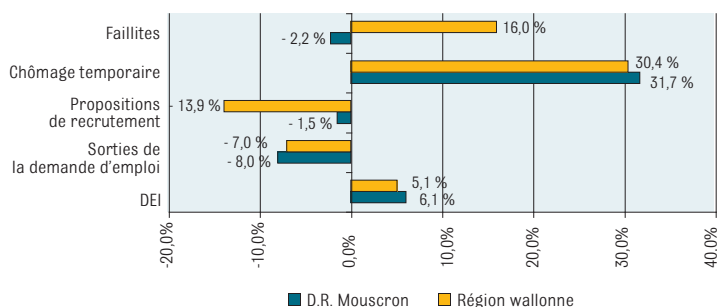
à un niveau plus élevé d'au moins 50 % à un an d'écart, excepté en septembre 2009. En moyenne, 6 883 travailleurs ont connu une période de chômage temporaire chaque mois, depuis le début 2009. Il faut toutefois être extrêmement prudent vis-à-vis de ces chiffres. En effet, si le Bureau régional du chômage de Mouscron recense le chômage temporaire sur son territoire, il centralise également celui qui touche l'ensemble des travailleurs frontaliers français occupés en Belgique, quel qu'en soient leur domicile et leur Région de destination.

IMPACT DE LA CRISE SUR LA MAIN D'ŒUVRE ET LES ENTREPRISES LOCALES

Le secteur le plus touché, mais aussi le plus représenté dans la DR de Mouscron (27 % de l'emploi intérieur), est celui de l'industrie manufacturière. D'autres secteurs, comme ceux des services et de la construction, subissent également de manière significative les effets de la crise.

Depuis le début 2009, on dénombre 44 faillites dans l'arrondissement. La majorité de celles-ci concernent les secteurs des hôtels-restaurants et du commerce, respectivement 38 % et 29 %. Par rapport aux trois premiers trimestres de l'année 2008, à une unité près, le nombre de faillite n'a pas évolué. On pourrait émettre l'hypothèse que « grâce » aux autres mécanismes que sont le chômage temporaire, le non renouvellement des contrats intérimaires et le moindre recours aux recrutements, certaines faillites ont pu être évitées. Le recours important des entreprises aux contrats intérimaires, particulièrement à Mouscron où ils représentent généralement entre 40 et 50 % des postes vacants traités, et malgré que cette pratique soit souvent décriée pour le manque de stabilité qu'elle engendre, confirme, dans la conjoncture économique que nous connaissons, toute sa souplesse et sa flexibilité. Ce type de contrat devrait également permettre toute la réactivité nécessaire pour faire face aux premiers signes de reprise économique.

Indicateurs de crise - Évolution à un an - Comparaison D.R. Mouscron - Région wallonne



Le recul d'activité des entreprises se traduit également par un ralentissement des embauches des employeurs et, partant, d'une diminution du volume de leurs offres d'emploi, notamment de celles adressées au Forem. Ainsi, on observe un recul de -1,5 % au niveau des postes d'emploi gérés par le Forem de Mouscron au cours des 9 premiers mois de 2009⁷. On constate ici aussi que le secteur manufacturier a été le plus touché au cours des trois premiers trimestre de 2009, -132 postes d'emploi (-49 %) par rapport à la même période en 2008. De même, les recrutements du secteur du transport, entreposage et communication se sont contractés de -47 postes d'emploi (-57 %).

Vers la fin de l'année 2008, la diminution du nombre de demandeurs d'emploi observée depuis plusieurs années a d'abord ralenti. Ensuite, après une brève période de statu quo, la tendance de celle-ci s'est inversée en un mouvement à la hausse. Malgré tout, nombreux sont les demandeurs d'emploi qui continuent à trouver du travail. Ainsi, durant les trois premiers trimestres de 2009, en moyenne au cours d'un mois, près de 1000 personnes ont quitté la demande d'emploi. On note dans ce flux une diminution de -8 % par rapport à la même période en 2008. Inversement, un peu plus de 1000 personnes, en moyenne mensuelle, sont entrées dans la demande d'emploi. Ici aussi la comparaison avec 2008 fait apparaître une diminution de -2,7 %.

CONCLUSION

La crise n'a pas eu directement un impact sur le marché de l'emploi. Cet effet retard n'a ainsi entraîné une hausse de la demande d'emploi qu'à partir de 2009. Aujourd'hui, si certains indicateurs (confiance des chefs d'entreprise, activité intérim) remontent graduellement, une sortie de crise n'est pas attendue à court terme et ses conséquences devraient

encore se faire ressentir sur le marché de l'emploi dans les mois qui suivent.

5 Source : www.federgon.be. Données uniquement disponibles au niveau national.

6 Source : ONEM

7 Tous circuits confondus, mobilité comprise