

EMPLOIS DU TEMPS ARLON - NAMUR

L'ACTUALITÉ DU MARCHÉ DE L'EMPLOI ET DE LA FORMATION DANS VOTRE RÉGION



MENSUEL N° 1 - JANVIER/FEVRIER 2015

AU SOMMAIRE

NOUVELLES GÉNÉRALES

- ASSEMBLÉES GÉNÉRALES DU BEP : DES PROJETS POUR 2015
- MOBIPARCS 2, LE PARC D'ACTIVITÉ DE FERNELMONT ACCESSIBLE EN BUS
- PLAN DE MOBILITÉ DURABLE, CONSIDÉRER LES SPÉCIFICITÉS DU LUXEMBOURG

SECTEURS ET ENTREPRISES

- REYNAERS ALUMINUM, SON MARCHÉ WALLON ENCADRÉ À NAMUR
- LABORATOIRE OLIVIER, SA CELLULE SOUCHE SE MULTIPLIE AVEC SUCCÈS
- QUATRIÈME DIMENSION A UN SIXIÈME SENS POUR LE MARCHÉ DE L'IMPRESSION SUR TEXTILE
- FOURNIPAC S'AGRANDIT
- ART'SYNERGIE, PLUS D'IDÉES DANS QUINZE TÊTES QUE DANS UNE
- LE CHANTIER NAVAL GARDE LE VENT EN POUPE
- CER GROUPE ET REVATIS, LES SCIENCES DU VIVANT S'ACTIVENT À NOVALIS
- LES OBJECTIFS DU TOURISME LUXEMBOURGEOIS
- VO CONSULTING, LA FIDUCIAIRE FAIT GRIMPER SES CHIFFRES EMPLOI ET PERSPECTIVES
- LA B-RAS-SE-RIE MA-ZIERS MAINTIENT L'EFFERVESCENCE
- LES CHOUPIPOUS, UN NOUVEAU LIEU D'ACCUEIL POUR LES BAMBINS
- LUX-AIRPORT PREND SON ENVOL
- LE DESIGN WALLON DESSINE SON SUCCÈS

OPÉRATEURS

- LES DERNIÈRES PUBLICATIONS DU CSEF DE NAMUR
- ANASTASIA, DES RESSOURCES DOCUMENTAIRES EN SCIENCES PSYCHO-MÉDICO-SOCIALES
- LA TOUPIE, UNE AFFAIRE QUI TOURNE !
- JOB'IN, UN NOUVEAU SERVICE POUR LA REPRISE D'ENTREPRISE

NOUVELLES GÉNÉRALES

ASSEMBLÉES GÉNÉRALES DU BEP : DES PROJETS POUR 2015

Province de Namur – Les Assemblées Générales du BEP (Bureau économique de la province de Namur), de BEP Environnement, de BEP Expansion Economique et de BEP Crématorium, réunies ce 16 décembre 2014, ont approuvé le Plan stratégique 2015 des différentes intercommunales. L'occasion de passer en revue quelques projets-phares qui seront menés en 2015 dans les différents secteurs d'activité.

- TRAKK : inauguration de l'espace de co-crédation multidisciplinaire dont le but est de favoriser l'émergence de projets créatifs sur l'ensemble du territoire namurois ;
- Susciter l'esprit d'entreprendre en province de Namur : BEProdigious, programme destiné à booster la créativité des étudiants de l'ensemble des Hautes Ecoles et Universités de la province de Namur et le NEC, Namur Entrepreneurship Center, programme de formation à la création d'entreprise : des nouvelles sessions de ces deux actions seront menées ;
- Circuits courts et économie circulaire : le BEP veillera à promouvoir, encourager et accompagner les producteurs/agriculteurs à s'adresser à un marché proche, afin de contribuer à la mise en place sur le territoire namurois d'un cadre économique favorable à l'épanouissement de productions et de consommations alimentaires de proximité et durables ;
- Food is Life : l'incubateur installé à Sambreville accueillera en 2015 les spin-offs et start-ups issues des universités francophones actives dans le secteur de l'agro-alimentaire ;
- Le développement des parcs thématiques dont en particulier Ecolys® afin d'y développer des services aux entre-

prises et une dynamique qui inscrit Namur dans les territoires dits "bas carbone" ;

- Stratégie territoriale : une réflexion visant spécifiquement la Basse-Sambre, l'Entre Sambre et Meuse et le sud de l'arrondissement de Dinant (Gedinne, Beauraing, Vresse et Bièvre) sera menée de manière à envisager le développement de ces zones spécifiques au regard de leur particularisme ;
- Ressourcerie Namuroise : en 2015, le BEP soutiendra la Ressourcerie à développer ses activités dans le sud de la province de Namur (arrondissements de Philippeville et Dinant), en synergie avec les acteurs locaux ;
- Crématorium à Arlon : une réflexion sera menée en 2015 avec Idelux sur l'opportunité de développer un nouveau service de crémation complémentaire aux outils existants ;
- Parc mémorial de Ciney : des investissements seront réalisés afin d'aménager les espaces verts du parc mémorial du crématorium de Ciney.

[www.bep.be/actualite/detail.aspx?](http://www.bep.be/actualite/detail.aspx?ID=8152&utm_source=email&utm_medium=newsletter&utm_campaign=201412)

[ID=8152&utm_source=email&utm_medium=newsletter&utm_campaign=201412](http://www.bep.be/actualite/detail.aspx?ID=8152&utm_source=email&utm_medium=newsletter&utm_campaign=201412)

MOBIPARCS 2, LE PARC D'ACTIVITÉ DE FERNELMONT ACCESSIBLE EN BUS

Fernelmont - Le premier Mobiparcs avait vu le jour à l'initiative des entreprises des parcs d'activité Le Nouveau Saint-Servais, Ecolys® et Crealys®. Il s'agissait de créer une navette de bus, reliant la gare de Namur et ces 3 zonings.

Ce projet a tout d'abord bénéficié d'un subside pendant 4 ans avant de devenir un projet rentable et donc pérenne.

Au vu de ce succès, la commune de Fernelmont et le CEFER (club des entreprises de Fernelmont) ont pris contact avec le TEC Namur-Luxembourg pour envisager la faisabilité d'un Mobiparcs 2 pour les entreprises du parc de l'entité.

Ainsi, le Mobiparcs 2 a démarré en ce mois de janvier. Il relie la gare de Namur au parc d'activité économique de Fernelmont. Il est réservé aux travailleurs et visiteurs des entreprises du parc d'activité. Les titres de transport sont disponibles auprès du CEFER ou à la Maison de la Mobilité du TEC Namur-Luxembourg. Avant tout voyage, il est indispensable de prendre contact avec le CEFER au 081/83 30 75, afin de connaître les conditions d'utilisation.

www.invest-in-namur.be/fr/actualite/8159/Mobiparcs-2-le-parc-d-activite-de-Fernelmont-dispose-aussi-d-une-navette-de-bus-

PLAN DE MOBILITÉ DURABLE, CONSIDÉRER LES SPÉCIFICITÉS DU LUXEMBOURG

Province de Luxembourg - Le Plan régional de mobilité durable (PRMD) a pour objectifs :

- de disposer d'une vision cohérente de la mobilité à l'échelle régionale et transfrontalière ;
- de fixer un cap qui accompagne le développement social et économique de la Wallonie à l'horizon 2030.

Idelux a publié un document qui veut avant tout informer et sensibiliser à propos des enjeux de la mobilité future pour le développement socioéconomique de la province de Luxembourg. Celle-ci, au centre d'un carrefour européen important, connaît une croissance des flux considérable, automobile principalement. Selon Idelux, il est dès lors nécessaire de s'y intéresser pour assurer son accessibilité et le bien-être de ses riverains et de répercuter vers la Wallonie ses spécificités qui ne sont, en général, pas suffisamment prises en compte.

Cette publication est téléchargeable gratuitement via :

www.idelux-aive.be/servlet/Repository/prmd-contribution-idelux.pdf?IDR=31763

www.idelux-aive.be/fr/plan-regional-de-mobilite-durable-prmd.html?IDC=199&ACTION=actu&IDD=21797

SECTEURS ET ENTREPRISES

REYNAERS ALUMINUM, SON MARCHÉ WALLON ENCADRÉ À NAMUR

Namur - Reynaers Aluminum est un important fournisseur de systèmes de menuiserie aluminium innovants et durables. Les profilés de Reynaers sont transformés en fenêtres, portes, systèmes de façade, éléments coulissants, protections solaires et vérandas. Cette entreprise travaille pour le secteur de la construction au niveau européen. Elle vient d'ouvrir un siège régional à Namur, dans le Centre d'affaires Burogest, d'où sera désormais géré son réseau wallon de 65 fabricants et installateurs. Selon son directeur général, le potentiel en Wallonie est énorme.

Fondé en 1965, Reynaers Aluminium emploie 1.500 collaborateurs dans 37 pays à travers le monde et exporte dans plus de 60 pays sur les 5 continents. Son siège social se trouve à Duffel, en province d'Anvers.

L'Avenir 06/12/14

www.reynaers.be/fr-BE/home

LABORATOIRE OLIVIER, SA CELLULE SOUCHE SE MULTIPLIE AVEC SUCCÈS

Fernelmont - Les laboratoires d'analyses médicales Luc Olivier vont construire, cette année, dans le parc de Fernelmont, le plus grand laboratoire privé de Wallonie.

Fin 1983, le pharmacien biologiste Luc Olivier lance seul son premier laboratoire à Amay.

Un an plus tard, il reprend le laboratoire de Lucien Rolland à Villers-le-Bouillet. C'est dans cette commune qu'il implantera dans les mois suivants le centre névralgique de sa société.

Après quelques acquisitions, le laboratoire a couvert toute la Wallonie.

Aujourd'hui, il fait partie du groupe Amedes, présent en province de Liège (Liège Centre et Villers-le-Bouillet), province de Namur (Isnes), province du Hainaut (Braine-le-Comte) et province de Luxembourg (Marche-en-Famenne et depuis peu de Tenneville). Il emploie environ 250 salariés.

■ www.rtbef.be/info/regions/detail_les-entreprises-namuroises-retrouvent-peu-a-peu-la-confiance?id=8713747

■ <http://euraceta.be/fr/le-laboratoire/index.php>

CHIFFRES-CLÉS

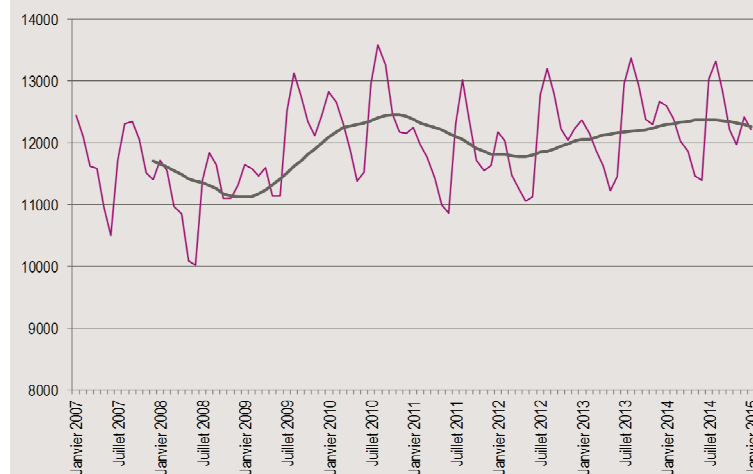
LE FOREM D'ARLON

LA DEMANDE D'EMPLOI :

En janvier 2015, le Forem d'Arlon a comptabilisé :

- D.E.* demandeurs d'allocations et jeunes en stage d'insertion : **12.213**
- Demandeurs d'emploi inscrits obligatoirement : **1.285**
- Demandeurs d'emploi inscrits librement : **695**
- Indicateurs de demande d'emploi : **9,8 %**
- Taux de demande d'emploi : **11,4 %**

Evolution du nombre des D.E. demandeurs d'allocations et des jeunes en stage d'insertion et moyenne mobile sur 12 mois



LES OPPORTUNITÉS D'EMPLOI :

En janvier 2015, le Forem d'Arlon a géré 671 postes**

* Demandeurs d'emploi

**Hors autres Services Publics de l'Emploi (Actiris, VDAB).

QUATRIÈME DIMENSION A UN SIXIÈME SENS POUR LE MARCHÉ DE L'IMPRESION SUR TEXTILE

Namur - Quatrième Dimension – 4D est spécialisée dans l'imprimerie et la broderie sur textiles. Fondée en 1998 et installée à Namur, cette société est le leader wallon en ce domaine. Son leitmotiv : être à la pointe de la technologie. Ainsi, au fur et à mesure de ses investissements en matériel, elle a pris de l'ampleur et consolide encore aujourd'hui sa place sur le marché, malgré la concurrence des pays de l'Est et d'Asie.

Parmi les derniers investissements :

- une machine de production comme il n'en existera que deux en Europe ;
- l'extension de sa surface de production ;
- une machine de lavage automatique des cadres pour l'activité de sérigraphie. Cette machine est unique en Belgique et offre des gains de productivité importants.

Un autre élément clé du déploiement de cette entreprise : la digitalisation de tout le processus, du devis à l'expédition, en passant par la commande, le planning et la production. La quasi-totalité des commandes passe par le web.

Sept ans après sa création, 4D comptait une quinzaine de salariés. Des engagements ont continué à se faire régulièrement. Dix emplois ont été créés en 2013 et 2014, portant ainsi la PME à 45 emplois.

Enfin, le chiffre d'affaires de 4D est réalisé pour 70 % en Belgique, 20 % en France, 5 % en Allemagne et 5 % en Europe. La firme dispose depuis peu de bureaux en France et à Düsseldorf. Ces installations devraient permettre de faire progresser l'exportation. Les objectifs de 4D se tournent en effet vers l'international.

[Le Soir 20/10/15](#) ; [CCIMag n°8 – octobre 2014](#)
[www.4dimension.be](#)

FOURNIPAC S'AGRANDIT

Andenne - L'Entreprise de Travail Adapté Fournipac a 40 ans. Depuis près de 20 ans, elle s'est spécialisée dans la prestation de services dans le secteur agro-alimentaire. Fournipac compte une usine de production et de conditionnement de produits alimentaires frais à Seilles ainsi qu'un abattoir de volailles agréé européen à Sclayn.

En 2006, l'implantation sur un site industriel et la construction d'une nouvelle unité de production, répondant aux normes les plus actuelles, ont été décidées par le Conseil

d'Administration et encouragées par l'AWIPH (Agence Wallonne pour l'Intégration des Personnes handicapées). Opérationnelle au second semestre 2009, la conception de l'usine autorise une large diversification des productions.

En ce début 2015, des travaux d'agrandissement ont lieu sur le site de Seilles. Ils devraient durer trois mois.

Quatre-vingt-deux personnes sont employées chez Fournipac dont quatorze au sein de l'abattoir.

[L'Avenir 30/12/15](#)
[www.fournipac.be](#)

ART'SYNERGIE, PLUS D'IDÉES DANS QUINZE TÊTES QUE DANS UNE

Wierde - Six entreprises artistiques namuroises, soit 15 personnes, se sont rassemblées en un seul lieu, à Wierde. L'inauguration d'Art'synergie a eu lieu en octobre 2014.

L'objectif est de créer une synergie et de regrouper au sein d'un même bâtiment des activités diverses mais complémentaires dans l'univers de l'art et de la création.

Qui sont ces 6 sociétés ?

- **EventsLisa**, sous l'intitulé "Agence Artistique Sexy & Spectacles" est une agence artistique qui propose différents services d'animation d'événements.
[www.eventslisa.be](#)
- **Greenpig** est une entreprise spécialisée dans la communication visuelle et la création d'identité via des outils web, photos, vidéos, etc. [www.greenpig.be](#)
- **Julien Courtois** est architecte. [www.juliencourtois.be](#)
- **16ART** est une agence de placement d'artistes pour salons, événements, dîners spectacles, diverses performances artistiques, artistes musicaux, etc. [www.seizeart.be/FR/](#)
- **Modeco** réalise des projets d'aménagement d'intérieur. [www.modeco-creation.be](#)
- **Sohoo** est un studio d'architecture et de design. [www.sohoo.be/](#)
[www.artsynergie.be](#)

LE CHANTIER NAVAL GARDE LE VENT EN POUPE

Beez – Le Gil Eanes, un bateau fluvial de 80 mètres pour 132 passagers est sorti du chantier naval de Beez en ce début janvier 2015. En 2014, trois de 40 mètres pour 24 passagers en cabine ont aussi été construits au chantier.

CHIFFRES-CLÉS

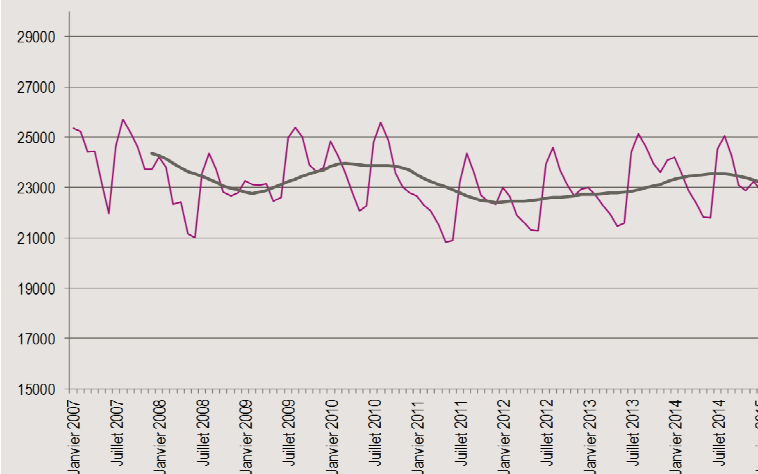
LE FOREM DE NAMUR

LA DEMANDE D'EMPLOI :

En janvier 2015, le Forem de Namur a comptabilisé :

- D.E.* demandeurs d'allocations et jeunes en stage d'insertion : **22.896**
- Demandeurs d'emploi inscrits obligatoirement : **2.800**
- Demandeurs d'emploi inscrits librement : **1.198**
- Indicateurs de demande d'emploi : **12,0 %**
- Taux de demande d'emploi : **14,1 %**

Evolution du nombre des D.E. demandeurs d'allocations et des jeunes en stage d'insertion et moyenne mobile sur 12 mois



LES OPPORTUNITÉS D'EMPLOI :

En janvier 2015, le Forem de Namur a géré 850 postes**

* Demandeurs d'emploi

**Hors autres Services Publics de l'Emploi (Actiris, VDAB).

Ces 4 constructions sont des commandes de CroisiEurope, cliente fidèle depuis 1996.

Et comme chaque année, d'autres clients ont également fait appel au chantier de Beez. Tous ces bâtiments sont livrés coque nue, équipée des appareils de navigation, de commande et de propulsion.

Outre la construction et l'entretien de navires, la société Meuse & Sambre, dont fait partie le chantier naval de Beez, a répondu à la concurrence par une diversification de son offre. Elle est active sur le marché de la transformation de bateaux de commerce en habitation, restaurant ou même ruche. L'entreprise travaille aussi sur le fleuve Congo où elle termine des bacs de passage pour camions et où d'autres projets sont à l'étude comme un bateau pousseur, un convoi de barges, une barge pétrolière.

Meuse & Sambre a aussi développé une activité de chaudronnerie et mécanique sur le marché des carrières où elle travaille aussi l'aluminium. Enfin, elle propose un service d'intervention rapide déployé en 24 heures aussi bien sur la Seine, le Rhône et la Gironde que sur le Rhin ou le Danube.

Elle travaille aussi en sous-traitance pour des chantiers navals maritimes ou des entreprises industrielles spécialisées (carrières, traitement des déchets, traitement des eaux).

L'équipe est composée de monteurs, soudeurs ainsi que d'électriciens, mécaniciens, menuisiers... En tout, l'entreprise emploie 50 personnes. Ce chiffre peut doubler en fonction de la charge de travail. Meuse & Sambre engage alors des intérimaires.

Créée en 1906 à Beez (Namur), Meuse & Sambre s'est d'abord spécialisée dans la construction et l'entretien de péniches de tous types. Entre les années 1940 et 1985, elle a conçu et livré en Afrique Centrale des dizaines de bateaux de tous types (pousseurs, barges, courriers, baliseurs, dragues...) avec une spécialisation vers les bateaux à faible tirant d'eau. Dans les années 1980, Meuse & Sambre, grâce à son nouveau département aluminium, a notamment construit une série de vedettes de pontage en aluminium pour le Génie de l'Armée belge.

Depuis 1988, la société développe une activité de sous-traitance industrielle notamment avec les sociétés CAR-MEUSE et CBR.

En 2001, Meuse & Sambre reprend les installations du chantier naval de Seilles (Andenne).

En 2004 et 2006, Meuse & Sambre réalise une série de grands investissements pour l'aménagement des chantiers d'Andenne-Seilles, de Monsin et de Beez.

En 2012, elle reprend les installations du chantier naval Van-kerkoven de Pont de Loup (Charleroi).

Aujourd'hui, Meuse & Sambre dispose donc de 4 chantiers navals situés le long de la Meuse, à Beez (Namur), Seilles (Andenne), Monsin (Liège) et le long de la Sambre à Pont de Loup (Charleroi), ainsi que des ateliers mécanique et chaudronnerie.

www.lalibre.be/economie/actualite/le-chantier-naval-de-beez-fleuron-industriel-wallon-54aedd313570d587e32e60fb
<http://meusam.com/>

CER GROUPE ET REVATIS, LES SCIENCES DU VIVANT S'ACTIVENT À NOVALIS

Marche-en-Famenne - Le 5 décembre 2014, Idelux et le CER Groupe - Centre collectif de Recherche agréé par la Région wallonne ont inauguré le Novalis Business Center, centre d'entreprises dédié aux sciences du vivant.

Le Novalis Business Center compte 7.228 m². Il comprend un espace bureaux (1.591 m²), un espace laboratoire (2.696 m²), des locaux techniques (2.534 m²) et un espace convivial (407 m²), répartis sur 4 niveaux.

Fait remarquable : 320 m² de labos sont d'un niveau de biosécurité de classe 3. Il s'agit de la première unité du genre en Wallonie.

Le Novalis Business Center a la particularité d'être en copropriété : Idelux possède 5.141 m² et le CER, 2.087 m². Ce dernier occupe la plus grande partie des surfaces louées.

La société Revatis s'y est installée également. Cette spin-off de l'Université de Liège propose un concept global en médecine régénérative vétérinaire.

D'ici le printemps 2015, d'autres entreprises devraient aussi y prendre leurs quartiers. Idelux souhaite accueillir des firmes également actives dans d'autres domaines tels que les technologies de l'information et de la communication ou encore les techniques environnementales et énergétiques.

L'Avenir 06/12/14

- www.idelux-aive.be/fr/inauguration-du-novalis-business-center-fruit-du-partenariat-entre-idelux-et-le-cer-groupe.html?IDC=128&IDD=21536&ACTION=actu
- www.cergroupe.be/fr/
- www.revatis.com/

LES OBJECTIFS DU TOURISME LUXEMBOURGEOIS

Province de Luxembourg - Une dizaine de subventions de la Wallonie ont été accordées au secteur touristique luxembourgeois depuis le début de la législature. Ils concernent la signalétique dans la forêt d'Anlier, un chemin de liaison Florenville-Chassepierre, le bâtiment du Centre de la mémoire de la Seconde Guerre mondiale à Bastogne, l'aménagement de la grange de St-Quentin à Montquintin, l'aménagement d'une infrastructure d'accueil dans un ancien fruitier du château de Bomal, la mise en lumière de bâtiments du centre de Bouillon, l'aménagement des parkings et du hall d'accueil du LEC - Libramont Exhibition & Congress, le transfert de la maison du tourisme rochoise dans le centre-ville, la sécurisation de la Balade des Echelles le long de la Semois, etc.

Le tourisme reste un secteur fort important en Luxembourg. La Province de Luxembourg et la Fédération touristique du Luxembourg belge (FTLB) entendent bien continuer à le promouvoir. Parmi leurs projets et priorités :

- Le site internet de la FTLB va être complètement relooké en ce début 2015. C'est un objet important puisqu'il a vu 2,3 millions de visiteurs en 2014, pour 1,8 en 2013 et 1,5 en 2012. Les pages Facebook ont aussi le vent en poupe.
- Le site www.visitardenne.com/all-access né au printemps 2014. Il s'agit d'un guide trilingue en ligne pour PC, tablettes et smartphones, qui permet de préparer son voyage à la carte. L'outil sera actualisé.
- Favoriser l'accessibilité des sites et hébergements aux personnes handicapées. Via une convention avec l'asbl Gamah - Groupe d'Action pour une Meilleure Accessibilité aux personnes Handicapées, 68 dossiers ont été initiés en ce sens.
- Le tourisme d'affaires continuera à être un élément de développement important. 120 structures d'accueil sont aujourd'hui répertoriées à ce niveau.
- Resserer les liens transfrontaliers avec la Lorraine française. L'objectif est de développer un projet de pôle touristique transfrontalier, dénommé "Ciel de Lorraine", qui pourrait regrouper le Nord meusien, le nord de la Meurthe-et-Moselle et la Gaume.

Le Soir 17/01/2015, La Libre Belgique 13/01/15
www.ftlb.be

VO CONSULTING, LA FIDUCIAIRE FAIT GRIMPER SES CHIFFRES EMPLOI ET PERSPECTIVES

Windhof – Arlon - Fin 2014, la fiduciaire VO Consulting est passée d'une cinquantaine à environ nonante collaborateurs. Cette évolution est le fruit de son rachat de Fidupar, une filiale du groupe BNP Paribas spécialisée en administration centrale de sociétés, de fonds d'investissements spécialisés et en SICAR (sociétés d'investissement en capital à risque).

VO Consulting est située à Windhof (Grand-Duché de Luxembourg) et possède un bureau à Arlon. Créé par deux jeunes Gaumais en 1997, leur entreprise proposait des services en fiscalité et en comptabilité. Au fil du temps, VO Consulting a diversifié son offre. Aujourd'hui, elle s'adresse aux particuliers et aux entreprises du Sud-Luxembourg belge et du Grand-Duché en matière de comptabilité, prestations fiscales et TVA, secrétariats juridique et social, ressources humaines, ingénierie financière.

VO Consulting connaît une croissance régulière de 10 à 15 % chaque année. L'acquisition de Fidupar lui ouvre de nouvelles portes notamment pour toucher une clientèle internationale et dans le domaine de la structuration de patrimoine.

VO Consulting ambitionne aussi de travailler, dans les 5 ans à venir, dans l'audit et le révisorat d'entreprise.

[L'Avenir 01/12/14](#)

<http://voconsulting.lu/fr/accueil>

PROFIL CASA VIENT DE BÂTIR SON ENTREPRISE

Vielsalm – Possédant une expérience probante d'une vingtaine d'année dans le secteur de la construction, en entreprise générale, un homme a décidé de créer sa propre société. Le manager s'est entouré de sept ouvriers et, en 2014, Profil Casa débutait ses activités.

Son siège social est à Vielsalm, ses quartiers techniques à Gomery.

Entreprise générale de construction, gros-oeuvre et parachevement, bâtiments privés et industriels, elle propose aussi des services en menuiseries bois, PVC et alu, la coordination sécurité santé, l'étude et management de tous projets de construction.

Les commandes sont au rendez-vous et les chantiers de tous ordres et de toutes tailles s'enchaînent.

■ www.ccilb.be/servlet/Repository/

[Entreprendre aujourd'hui 163 .PDF?IDR=3248 p. 14](#)

■ www.profilcasa.com/index.html

LA B-RAS-SE-RIE MA-ZIERS MAINTIENT L'EFFERVESCENCE

Province de Luxembourg - De-puis 2002, la B-ras-se-rie Maziers, connue aussi sous le nom Bras-se-rie du Grand En-clos, a tri-plé son vo-lume notamment via des re-prises de société. Continuant sur la lancée de son succès, 2014 a été une an-née de crois-sance et les quatre der-niers mois ont été denses.

Ce spécialiste en vente de boissons tente de se démarquer en proposant une large gamme de pro-duits et des stocks im-por-tants.

C'est à Corbion (Bouillon), en 1896, que débute l'aventure de la famille Maziers dans le domaine de la brasserie. En 1982, plus aucune bière n'est fabriquée par la brasserie qui continue l'activité négoce. La bière Godefroy est alors créée et fabriquée par la brasserie Moortgat (Duvel) de Breendonk.

Aujourd'hui, la Brasserie Maziers dispose de ses propres magasins destinés tant à la clientèle privée qu'aux professionnels de l'horeca et de 12 ca-mions. Elle em-ploie une cin-quantaine de per-sonnes sur ses 6 sites situés à Bouillon (Sensenruth), Virton, Marche, Libramont, Bastogne et Sedan (France).

[L'Avenir 05/01/14](#)

www.grandenclos.be/Index.html

LES CHOUPINOUS, UN NOUVEAU LIEU D'ACCUEIL POUR LES BAMBINS

Wolkrange - Fin 2014, une nouvelle crèche, Les Choupinous, s'est installée à Wolkrange. Il s'agit d'une garderie privée pouvant accueillir 18 enfants jusqu'à 2,5 ans.

La responsable, qui a une formation initiale d'institutrice, s'est lancée dans cette aventure après une dizaine d'années passées dans différentes crèches au Grand-Duché.

[L'Avenir 28/11/14](#)

[www.lureso.be/page/fiche.php?](http://www.lureso.be/page/fiche.php?id=14926&nom=Les_Choupinous)

[id=14926&nom=Les_Choupinous](#)

LUX-AIRPORT PREND SON ENVOL

Grand-Duché de Luxembourg - Après une année record en 2013, l'aéroport de Luxembourg a de nouveau enregistré une belle croissance en 2014. Près de 2,5 millions de passagers ont été recensés, soit une hausse de 12,3 %. Ce taux est plus de deux fois supérieur à celui de la moyenne des aéroports européens (source : ACI Europe, Airport Traffic Report – Novembre 2014).

Un tel résultat intervient seulement un an après que l'aéroport ait franchi pour la première fois le seuil des 2 millions de

passagers annuels. Au total, le trafic de l'aéroport a bondi de près de 30 % en deux ans et de près de 60 % en cinq ans.

L'ouverture de nouvelles destinations est un des éléments de ce succès. Cette dynamique positive est partagée par la quasi-totalité des 11 compagnies aériennes régulières présentes au Luxembourg.

Courant 2015, d'autres destinations seront encore couvertes et il y aura une augmentation de la capacité d'avions de certaines compagnies, ainsi qu'une hausse de la fréquence de certains vols.

Enfin, une nouvelle compagnie aérienne, Sun Express, s'implantera au Luxembourg le 3 avril prochain et proposera des vols vers la Riviera turque (Antalya) en complément de ceux de Luxair Tours.

En parallèle, en décembre 2014, Henan Airport Group, opérateur de l'aéroport de Zhengzhou en République populaire de Chine, et Lux-Airport, opérateur de l'aéroport de Luxembourg, ont signé un accord de coopération stratégique.

Les parties ont convenu de développer conjointement le marché du transport de passagers et de fret aérien, de susciter l'intérêt des compagnies aériennes pour l'exploitation de vols directs passagers et fret entre Zhengzhou et Luxembourg et de fournir un soutien réciproque afin de favoriser ce développement.

Lux-Airport est l'aéroport international de Luxembourg. Il offre une palette de 65 destinations en vols directs et emploie 234 personnes.

www.lux-airport.lu/fr/Laeroport/Actualites.51.html

LE DESIGN WALLON DESSINE SON SUCCÈS

Wallonie - Le Volume 3 de Wallonie + Design + Entreprise, 50 Success Stories est arrivé. Au sommaire : design de packaging, design de service, image de marque, design de produit technologique ou non... Pour se faire une idée du design dans tous les secteurs, toutes les tailles d'entreprises et à travers l'ensemble de la Wallonie, parcourez ces récits d'entreprises audacieuses qui se démarquent aujourd'hui grâce aux designers.

[Visualiser le livre : http://issuu.com/walloniedesign/docs/wal_design_50ss3_light/1](http://issuu.com/walloniedesign/docs/wal_design_50ss3_light/1)

www.walloniedesign.be/50-success-stories_blogs_299.html

OPERATEURS

LES DERNIÈRES PUBLICATIONS DU CSEF DE NAMUR

Valorisation des métiers de la construction - Fascicules métiers

Des fascicules pour promouvoir et valoriser six métiers du secteur de la construction auprès des jeunes et de leurs parents ainsi qu'auprès des demandeurs d'emploi et de leurs conseillers ont été développés.

Ces documents ont été rédigés en collaboration avec la Confédération Construction, le Fonds de Formation de la Construction et Infor Jeunes. Ils abordent différentes facettes de ces métiers : présentation et attraits du métier, évolution et bref historique, formations existantes en province de Namur, compétences professionnelles et plans de carrière, bien-être, protection et sécurité au travail, etc.

Ces six métiers en pénurie offrent de réelles opportunités d'emploi et de nombreux débouchés professionnels pour celles et ceux qui seraient tentés de les exercer. Il s'agit des métiers de :

- Carreleur – carreleuse mosaïste ;
- Couvreur – couvreuse ;
- Électricien – électricienne du bâtiment ;
- Installateur – installatrice en chauffage et sanitaire ;
- Maçon – maçonne ;
- Métiers de la conduite et de l'encadrement des chantiers : chef de chantier, conducteur – conductrice de travaux, chef d'équipe.

Les fascicules sont téléchargeables gratuitement via www.csefnamur.be/fascicules-construction

Guide d'information sur les stages et sur les formations en alternance organisés dans les secteurs de l'industrie, de la mécanique et de l'électrotechnique :

Le CSEF vient aussi de publier son nouveau guide d'information sur les stages et sur les formations en alternance organisés dans les secteurs de l'industrie, de la mécanique et de l'électrotechnique en province de Namur.

Ce guide a pour objectifs de :

- Présenter précisément et concrètement aux employeurs les différents types de stages et d'apprentissages ainsi que les modalités d'organisation qui en découlent suivant les types de stagiaires et d'apprentis qu'ils peuvent rencontrer ;
- Optimiser la mise en oeuvre des stages dans le respect des attentes de chaque partenaire : employeurs, stagiaires, apprentis et opérateurs de formation ;
- Favoriser l'adéquation entre l'offre et la demande des stages et des apprentissages en invitant les partenaires à communiquer et à entretenir davantage de contacts.

Les exemplaires sont disponibles sur demande au 081/48 67 48 ou via téléchargement gratuit :

www.csefnamur.be/guides-stages

ANASTASIA, DES RESSOURCES DOCUMENTAIRES EN SCIENCES PSYCHO-MÉDICO-SOCIALES

Namur - Depuis janvier 2014, le réseau ANASTASIA de ressources documentaires en sciences psycho-médico-sociales et en promotion de la santé a ouvert son nouveau centre implanté désormais sur un seul site, sur le Campus provincial.

Le centre de ressources documentaires intègre actuellement les fonds des partenaires historiques (anciennement le centre de documentation de la DASS et l'outilthèque de la DSP) ainsi que ceux de nouveaux partenaires, le Centre d'Action interculturelle, le Réseau wallon de lutte contre la pauvreté, Annoncer la Couleur et la Haute école de la Province de Namur (et prochainement le fonds de l'Institut Provincial de Formation). Le centre de ressources documentaires est ouvert à tout public.

<http://anastasia.province.namur.be/>

FORMATIONS POUR L'ACTION CULTURELLE

Province de Namur - La Province de Namur vient de publier un fascicule "Des outils pour l'action culturelle – secteur formation", à destination des professionnels du champ socioculturel. Il est consultable via

■ http://issuu.com/scpn/docs/formations_2015_ok

ou téléchargeable via :

■ https://www.province.namur.be/documents/fichier/1/279/20150116_115835formation_2014_2015okok.pdf
www.province.namur.be/formation_culture

LA TOUPIE, UNE AFFAIRE QUI TOURNE !

Arlon - La toupie, entreprise de formation par le travail (EFT), vient de fêter ses 15 ans. Son objectif est de permettre au participant de retrouver un degré d'autonomie, de redéfinir son projet de vie en favorisant l'expression et la créativité et en tenant compte de ses capacités.

Elle s'adresse à toute personne demandeuse d'emploi, de 18 à 60 ans, ayant besoin d'un accompagnement pour retrouver une meilleure insertion socioprofessionnelle.

Il y a deux objectifs poursuivis simultanément :

- le développement personnel du stagiaire pour son évolution, sa confiance en lui et sa stabilisation dans la vie ;
- le développement professionnel pour l'orientation du stagiaire vers un emploi.

La Toupie propose les filières suivantes :

- Horeca : Restauration, cuisine de collectivité, service traiteur.
- Menuiserie : Boissellerie, ébénisterie, menuiserie de bâtiment, rénovation de meubles.
- Horticulture : Maraîchage, arboriculture, viticulture, aménagement et entretien paysagiste.

L'organisme est soutenu par l'ASPI, l'Association de Soutien aux Personnes en Insertion (Arlon).

La Toupie travaille notamment en collaboration avec les Jardins de l'Asinerie de l'O (Habay-la-Vielle) et le vignoble Poirier du Loup (Torgny).

En 2013, La Toupie, en lien avec le vi-gnoble tor-gno-lais, a participé aux vendanges à Camporéale, en Sicile. Ainsi, a été créé un cré-mant réa-li-sé par La Tou-pie, avec les vi-gne-rons du Poi-rier du Loup et avec les rai-sins «grillo» du vi-gnoble sicilien ra-me-né en Gaume. Le cré-mant a été dégusté en ce début février.

Chaque année, La Toupie accueille entre 50 et 70 stagiaires. En moyenne, entre 12 et 15 d'entre-eux (re)trouvent un emploi. Et le succès de la démarche a fait passer le personnel de formation et d'encadrement de la Toupie de 3 à 9 personnes.

L'Avenir 19/01/15

<http://latoupie-formation.be/>

JOB'IN, UN NOUVEAU SERVICE POUR LA REPRISE D'ENTREPRISE

Riche de ses 17 années d'expérience dans l'accompagnement à la création d'entreprise, avec 1.500 entreprises créées, Job'In relève désormais le défi de l'accompagnement à la reprise de TPE (Très Petites Entreprises).

Vous envisagez la reprise d'une activité existante ou vous êtes dirigeant d'une petite entreprise et approchant de la retraite, vous êtes disposé à transmettre votre activité afin de la pérenniser ?

Job'In vous propose un dispositif qui assure :

- La pérennisation de l'activité existante en lui offrant un nouveau souffle ;
- Un accompagnement individuel et personnalisé à travers les étapes de la reprise ;
- Une transmission progressive et enrichissante tant pour le repreneur que pour le cédant dans le respect de chacun ;
- Une valeur ajoutée économique dans l'intérêt de la collectivité et des deux parties ;
- La déontologie nécessaire à la transaction dans de bonnes conditions : confidentialité, accompagnement différencié cédant et repreneur, etc. ;
- Une recherche de l'entreprise qui vous conviendrait grâce à la plateforme de la Sowaccess, facilitateur de la transmission ;
- Un prix de reprise juste reflétant la valeur réelle de l'entreprise.

www.jobin.be/reprise_83.html

AGENDA

GROUPEMENT D'EMPLOYEURS : INFOS

Le groupement d'employeurs permet à plusieurs entreprises d'engager un même collaborateur, tout en se partageant son temps de travail et ses coûts.

Le Forem de Namur en collaboration avec la CCI Liège-Verviers-Namur et les Communes de Sambreville, Gembloux et Namur ont organisé 3 séances d'information pour informer les entreprises sur ce dispositif.

La dernière séance se déroule le 12 février, "Breakfast-info" de 8h30 à 10h à Auvelais, Rue des Glaces Nationales 169-1

Inscription : fh@ccilvn.be – Tél : 04/341 91 75

RENDEZ-VOUS AVEC L'EMPLOI ET LA FORMATION

Depuis 7 ans maintenant, la Province de Luxembourg organise des "Rendez-Vous avec l'emploi", en collaboration avec le Forem, la Chambre de Commerce et d'Industrie et le Comité Subrégional de l'Emploi et de la Formation.

En 2015, ces salons deviennent des "Rendez-vous avec l'emploi et la formation". L'entrée est gratuite. Ils se dérouleront de 9h à 13h :

- Le 13 février au Bertrix Hall ;
- Le 27 février au Wex, à Marche-en-Famenne ;
- Le 17 mars au hall polyvalent d'Arlon.

www.province.luxembourg.be

SALON DES MANDATAIRES

Rendez-vous incontournable pour toutes les personnes qui participent à la gestion quotidienne des pouvoirs locaux.

Quand ? les 12 et 13 février 2015

Où ? Wex, Marche-en-Famenne

HORECATEL

Au-delà de la présentation des grandes tendances de l'Horeca et de la Gastronomie, à Horecatel, les associations professionnelles et les représentants officiels du secteur viennent débattre des enjeux de la profession. Des chefs - jeunes et confirmés -, des gastronomes, des chroniqueurs partagent, le temps d'un concours ou d'une session culinaire leur passion du métier et leurs connaissances des produits.

Quand ? Du 8 au 11 mars 2015

Où ? Wex de Marche-en-Famenne

Infos : www.horecatel.be

Clôture de l'information : 27/01/2015

Réalisation : Service Analyse du Marché de l'Emploi et de la Formation

Information et abonnement : Cathy Capron, emploisdutemps.namuraron@forem.be, Tél : 071/23 87 41

Editeur responsable : Le Forem, Marie-Kristine Vanboeckstal, boulevard Tirou 104 à 6000 Charleroi

Le Forem publie également
une série de statistiques
et de publications
sur le marché de l'emploi.
Pour les consulter :
<http://www.leforem.be>