

EMPLOIS DU TEMPS HUY-LIEGE-VERVIERS

L'ACTUALITÉ DU MARCHÉ DE L'EMPLOI ET DE LA FORMATION DANS VOTRE RÉGION



MENSUEL N° 1 - JANVIER/FÉVRIER 2015

AU SOMMAIRE

NOUVELLES GÉNÉRALES

- EUROPE : CARTOGRAPHIE DES ENTREPRISES SOCIALES
- UE : CONSULTATION PUBLIQUE SUR LA RÉVISION DE LA DIRECTIVE SUR LE TEMPS DE TRAVAIL
- FRANCE : LES 35 HEURES AURAIENT CRÉÉ 350.000 EMPLOIS
- LES JEUNES DANS L'ÉCONOMIE SOCIALE ET SOLIDAIRE
- LA BELGIQUE, 25ÈME AU CLASSEMENT MONDIAL DE L'IDI
- LE RAPPORT DU CONSEIL SUPÉRIEUR DES VOLONTAIRES
- LE GOUVERNEMENT WALLON LANCE LE PLAN MARSHALL 4.0
- WALLONIE : « AFFAIRES À SUIVRE »...

SECTEURS ET ENTREPRISES

- LE TRANSPORT ET LA LOGISTIQUE : UN SECTEUR EN CROISSANCE
- TRILOGIPOINT, OPÉRATIONNEL EN OCTOBRE !
- LE GRE-LIÈGE LANCE RENOWATT
- CAPTEL : UN CENTRE DE CONTACTS QUADRAGÉNAIRE
- DES ESPACES DE TRAVAIL FLEXIBLES À LIÈGE-GUILLEMINS
- LANCEMENT D'UNE WEB TV À DISON
- LES SOCIÉTÉS LASEA ET EURO-DIESEL RÉCOMPENSÉES
- PRIX DE L'ÉCONOMIE SOCIALE : DEUX LAURÉATS LIÉGEOIS
- WAREMME : ZOOM SUR GOFRINO
- DES CENTRES CULTURELS LIÉGEOIS MIS À L'HONNEUR !
- QUELQUES GRANDS PROJETS DE LA PROVINCE DE LIÈGE POUR 2015
- VILLERS-LE-BOUILLET : 10ÈME RENCONTRE ENTREPRISES DE L'ADL
- « LES COMPAGNONS DE LA TERRE » : CRÉER 44.000 EMPLOIS DANS 14.600 MICRO-FERMES
- LES ARTS DU CIRQUE, DES ARTS FORAINS ET DES ARTS DE LA RUE
- EN BREF ...

OPÉRATEURS

- UN CERTIFICAT D'UNIVERSITÉ AVEC LE FOREM ET L'ULG ? OUI, C'EST POSSIBLE !
- DES ÉTUDIANTS DE L'IEPS DE HUY-WAREMME RÉCOMPENSÉS
- COMPETENTIA.BE, LA GESTION DES COMPÉTENCES POUR LE NON-MARCHAND
- LIÈGE: JOB'IN ACCOMPAGNE LES REPRISES D'ACTIVITÉS
- WANZE : L'AWIPH RÉCOMPENSE L'ATELIER MOSAN
- LA MOBILITÉ, UN ENJEU POUR L'INSERTION SOCIOPROFESSIONNELLE

NOUVELLES GÉNÉRALES

EUROPE : CARTOGRAPHIE DES ENTREPRISES SOCIALES

La Commission européenne a commandé une analyse sur les entreprises sociales dans les 28 États membres de l'Union européenne (UE) et en Suisse. Cette étude reprend les grandes caractéristiques, présente les cadres juridiques spécifiques aux entreprises sociales dans les différents pays et pointe les facteurs qui freinent ou dynamisent leur développement. Ce document recense notamment comme difficultés : le manque de visibilité et de reconnaissance du secteur, les contraintes des cadres juridiques et réglementaires actuels, les ressources financières limitées, la difficulté d'accéder aux marchés et l'absence de structures de soutien et de développement des entreprises, des formations et de développement des ressources humaines.

Ce rapport se veut un point de départ d'une large cartographie des entreprises sociales en Europe. Confiée à une entreprise de consultance, l'étude a bénéficié des apports et de la relecture d'universitaires indépendants. Elle nécessite néanmoins d'être encore discutée avec les acteurs de terrain aux niveaux européen et nationaux et d'être affinée. Pour encourager les acteurs à faire part de leurs commentaires et de leurs connaissances sur les conditions dans lesquelles opèrent les entreprises sociales dans leur pays, un formulaire (en anglais) est téléchargeable via le lien Internet :

<https://ec.europa.eu/eusurvey>

Le résumé de l'étude en anglais peut être téléchargé via le lien Internet :

<http://www.saw-b.be/spip/Cartographie-des-entreprises>

UE : CONSULTATION PUBLIQUE SUR LA RÉVISION DE LA DIRECTIVE SUR LE TEMPS DE TRAVAIL

La directive n°2003/88/CE sur le temps de travail de l'Union européenne (UE) détermine les normes communes minimales pour l'ensemble des pays membres en vue de protéger les travailleurs face aux risques pour leur santé et leur sécurité associés à des heures de travail excessives ou inadaptées et à des périodes de repos et de récupération insuffisantes.

Le 1^{er} décembre dernier, la Commission européenne a lancé une consultation publique en ligne sur la révision de cette directive. L'objectif principal est de recueillir les avis et les contributions du public sur les éventuelles modifications à apporter à cette directive. Tous les citoyens, les organisations et les autorités publiques sont invités à donner leur avis au moyen d'un questionnaire en ligne. La consultation prend fin le 15 mars 2015.

Pour plus d'informations, voir le lien Internet :

<http://ec.europa.eu>

FRANCE : LES 35 HEURES AURAIENT CRÉÉ 350.000 EMPLOIS

En France, la Commission d'enquête sur l'impact social, social, économique et financier de la réduction progressive du temps de travail a rendu public ses conclusions sur la mise en place des 35 heures.

Ce rapport estime que la réduction du temps de travail à 35 heures par semaine (ou 1.600 heures par an) s'avère être

une politique économiquement efficace. Elle a notamment permis la création de 350.000 emplois et ainsi contribué à réduire le chômage. Cette mesure apparaît également comme un acquis social incontestable puisqu'elle s'est traduite pour la majorité des salariés français par un accroissement du temps libre. Elle leur a permis de se consacrer davantage à leur famille et de s'investir dans d'autres activités (sportives, culturelles ou encore associatives).

Ce rapport peut être téléchargé dans son intégralité via le lien Internet :

<http://www.assemblee-nationale.fr>

LES JEUNES DANS L'ÉCONOMIE SOCIALE ET SOLIDAIRE

L'Institut national de la jeunesse et de l'éducation populaire (Injep), établissement public français, consacre le 22^{ème} numéro de son bulletin « Jeunesses : études et synthèses » aux liens qu'entretiennent les jeunes avec l'économie sociale et solidaire (ESS).

À travers l'analyse des études les plus récentes autour de ce sujet, l'auteure, chargée d'études à l'Injep, évoque les différents attraits de l'ESS pour les jeunes. Selon l'analyse, les jeunes, malgré l'image positive qu'ils ont de l'ESS, ne sont que 18 % à travailler dans ce secteur, contre 25 % dans le privé. La précarité des statuts et les faibles salaires dissuaderaient un grand nombre d'entre eux de se tourner vers l'ESS.

Enfin, ce document montre comment ce secteur essaie de relever ces défis.

Pour en savoir plus, voir le lien Internet :

<http://www.injep.fr/IMG/pdf/>

[JES22 Jeunesse et économie BD.pdf](#)

LA BELGIQUE, 25^{ÈME} AU CLASSEMENT MONDIAL DE L'IDI

Fin novembre dernier, l'Union Internationale des Télécommunications (UIT), l'institution spécialisée des Nations-Unies pour les Technologies de l'Information et de la Communication (TIC), a publié son rapport annuel intitulé « Mesurer la société de l'information ». Selon cette étude, plus de trois milliards de personnes sont désormais en ligne et les TIC continuent de croître à un rythme soutenu dans presque tous les pays du monde.

Dans le secteur de la téléphonie mobile, le nombre d'abonnements atteint les sept milliards.

L'indice de développement des TIC (IDI) établi par l'UIT réunit 11 indicateurs qui, ensemble, constituent un outil pour l'établissement de comparaisons aux niveaux mondial, régional et

national. Il permet de suivre la progression des TIC au fil du temps. Cet indice mesure l'accès aux TIC, l'utilisation de ces technologies et les compétences dans ce domaine, sur base d'indicateurs tels que le nombre d'abonnements au cellulaire mobile, le nombre de ménages ayant un ordinateur, le nombre d'internautes, le nombre d'abonnements à l'Internet fixe large bande et mobile large bande et le taux d'alphabétisation. Cet outil de mesure établit un classement entre 166 pays.

Le rapport de cette année comprend également un chapitre spécial consacré aux possibilités qu'offrent les mégadonnées obtenues à partir des dispositifs et applications TIC pour améliorer les services publics comme les soins de santé, l'éducation et la gestion de l'environnement, grâce à la numérisation accrue des activités humaines, qui permet de recueillir et d'analyser des données provenant d'un large éventail de sources de natures différentes.

Notre pays occupe à la 25^{ème} place de ce classement.

Pour prendre connaissance du communiqué de presse de l'ITU, voir le lien Internet :

http://www.itu.int/net/pressoffice/press_releases/2014/68-fr.aspx

Le résumé analytique en français du rapport est téléchargeable via le lien Internet :

http://www.itu.int/en/ITU-D/Statistics/Documents/publications/mis2014/MIS_2014_Exec-sum-F.pdf

Pour plus d'informations, voir le lien Internet suivant :

<http://www.itu.int/en/ITU-D/Statistics/Pages/publications/mis2014.aspx>

LE RAPPORT DU CONSEIL SUPÉRIEUR DES VOLONTAIRES

Le Conseil supérieur des Volontaires a récemment publié son rapport d'activités de l'année 2013.

Différents thèmes sont évoqués, notamment: le volontariat et les femmes enceintes, le relèvement du plafond annuel pour les défraiements dans le secteur du sport, la formulation d'un avis en vue d'un décret concernant volontariat et handicap pour la Communauté française...

Les membres de ce Conseil sont proposés par différents organismes et représentent l'ensemble des volontaires, dont le nombre équivaut à plus de 12 % de la population de notre pays.

Ce rapport peut être téléchargé dans son intégralité via le lien Internet :

<http://conseilsuperieurvolontaires.belgium.be/docs/rapport-activites-csv-2013.pdf>

CHIFFRES-CLÉS

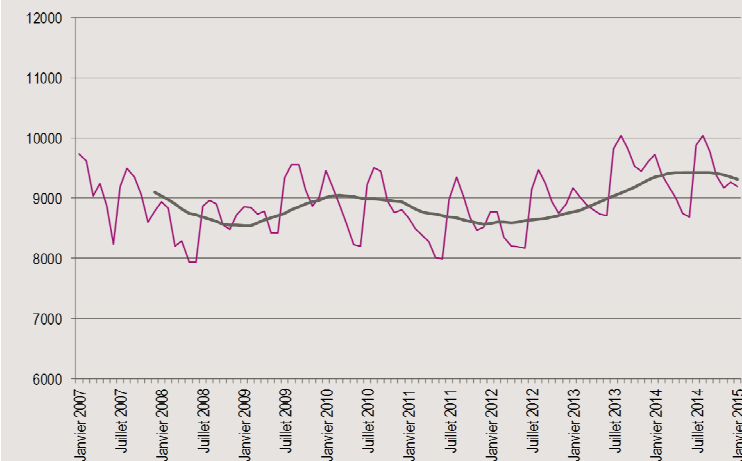
LE FOREM DE HUY

LA DEMANDE D'EMPLOI :

En janvier 2015, le Forem de Huy a comptabilisé :

- D.E.* demandeurs d'allocations et jeunes en stage d'insertion : **9.187**
- Demandeurs d'emploi inscrits obligatoirement : **955**
- Demandeurs d'emploi inscrits librement : **514**
- Indicateurs de demande d'emploi : **11,4 %**
- Taux de demande d'emploi : **13,2 %**

Evolution du nombre des D.E. demandeurs d'allocations et des jeunes en stage d'insertion et moyenne mobile sur 12 mois



LES OPPORTUNITÉS D'EMPLOI :

En janvier 2015, le Forem de Huy a géré **367 postes****

* Demandeurs d'emploi

**Hors autres Services Publics de l'Emploi (Actiris, VDAB).

LE GOUVERNEMENT WALLON LANCE LE PLAN MARSHALL 4.0

Plan Marshall 4.0, c'est le nom du nouveau plan qui succède au Plan Marshall 2. Vert, un clin d'œil à la 4^{ème} révolution industrielle, celle du numérique.

Présenté dans ses grandes lignes le 4 décembre, le Plan Marshall 4.0 entend recentrer les priorités de ce programme de redéploiement économique initié il y a dix ans autour de l'économie numérique et de l'économie circulaire.

La version définitive est attendue au printemps. Les moyens financiers seront comparables à ceux de la mouture précédente, soit 2,5 milliards d'euros.

Pour en savoir plus, voir le lien Internet suivant :

<http://gouvernement.wallonie.be/sites/default/files/nodes/story/6891-planmarshall40.pdf>

WALLONIE : « AFFAIRES À SUIVRE »...

« Affaires à suivre » est la première plateforme Internet d'achat et de vente de petites entreprises et de commerces de détail en Wallonie. L'objectif est de donner une visibilité aux annonces d'entreprises et commerces de détail à vendre et faciliter la rencontre entre acheteurs et vendeurs.

Ce site d'annonces est une initiative de la Société wallonne d'acquisitions et de cessions d'entreprises (SOWACCESS), réalisée en partenariat avec l'Union des Classes Moyennes (UCM) et l'Institut wallon de Formation en Alternance et des indépendants et petites et moyennes entreprises (IFAPME).

Ce nouvel outil s'adresse en particulier aux utilisateurs qui répondent au moins à une des deux conditions suivantes :

- toutes les entreprises actives dans les secteurs d'activités suivants, quel que soit leur chiffre d'affaires : commerces de détail, Horeca, services aux personnes, indépendants et professions libérales ;
- toutes les entreprises dont le chiffre d'affaires ne dépasse pas 500.000 euros, quel que soit leur secteur d'activités.

Pour plus d'informations, voir le lien Internet :

<http://www.affairesasivre.be/>

SECTEURS ET ENTREPRISES

LE TRANSPORT ET LA LOGISTIQUE : UN SECTEUR EN CROISSANCE

Récemment, le Pôle de compétitivité Logistics in Wallonia a publié son étude sur l'emploi dans le secteur du transport et de la logistique en Belgique francophone.

Entamée en 2012, cette enquête couvre actuellement cinq semestres (jusqu'en juin 2014).

Ce document comporte cinq parties :

- une analyse de l'ensemble des 1.557 offres d'emploi par le biais de cinq paramètres précis : le type de poste à pourvoir, les secteurs qui engagent, le type de formation demandée, l'expérience requise et les compétences transversales demandées ;
- une vue de leur évolution par semestre, en particulier celle des postes à pourvoir ;
- des exemples d'analyse de deux métiers particuliers les plus demandés : d'une part, le manager, coordinateur de la logistique et d'autre part, le magasinier ;
- deux études particulières sur la connaissance des langues et les exigences croisées en formation et en expérience ;
- une synthèse et des conclusions.

Selon Logistics in Wallonia, ce secteur engage et continuera d'engager. Les profils des personnes susceptibles de travailler dans ce domaine peuvent être très diversifiés et notamment permettre à des candidats moins qualifiés de (re)trouver un emploi. Le Pôle rappelle que la logistique est aussi le secteur le plus important pour la création d'emplois nouveaux dans les dossiers d'investissements étrangers. Le secteur est transversal et multisectoriel. Outre les entreprises logistiques en tant que telles, 7 à 15 % des ressources d'une entreprise industrielle sont consacrés à sa fonction logistique : achat et acheminement des matières premières, logistique interne, planning de production et distribution des produits finis. Ces dernières années, le secteur a fortement évolué avec l'apparition de nouveaux concepts (logistique contractuelle, logistique des retours, e-commerce, logistique urbaine...) ou l'adaptation nécessaire à des évolutions réglementaires (traçabilité, sécurité, environnement). Tous ces développements amènent de nouveaux métiers avec de nouvelles com-

CHIFFRES-CLÉS

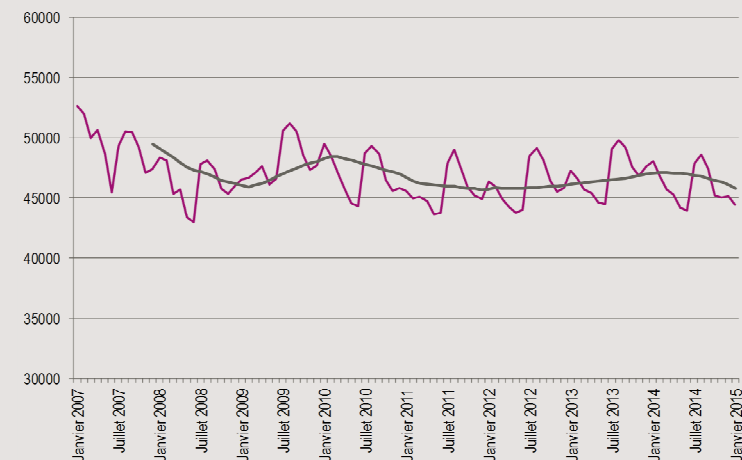
LE FOREM DE LIÈGE

LA DEMANDE D'EMPLOI :

En janvier 2015, le Forem de Liège a comptabilisé :

- D.E.* demandeurs d'allocations et jeunes en stage d'insertion : **44.416**
- Demandeurs d'emploi inscrits obligatoirement : **8.014**
- Demandeurs d'emploi inscrits librement : **2.836**
- Indicateurs de demande d'emploi : **16,1 %**
- Taux de demande d'emploi : **20,1 %**

Evolution du nombre des D.E. demandeurs d'allocations et des jeunes en stage d'insertion et moyenne mobile sur 12 mois



LES OPPORTUNITÉS D'EMPLOI :

En janvier 2015, le Forem de Liège a géré 1.311 postes**

* Demandeurs d'emploi

**Hors autres Services Publics de l'Emploi (Actiris, VDAB).

pétences ou l'application de compétences existantes aux exigences du secteur. Logistics in Wallonia rappelle qu'il est important de capter ces évolutions afin de pouvoir adapter en permanence l'offre de formation, initiale ou continuée.

L'intégralité de cette étude peut être téléchargée via le lien Internet :

http://logisticsinwallonia.be/sites/default/files/files/etude_logistics_in_wallonia_19122014.pdf

TRILOGIORT, OPÉRATIONNEL EN OCTOBRE !

La plateforme multimodale Liège Trilogiport devrait être opérationnelle en octobre prochain.

Réalisé par le Port autonome de Liège (PAL), en étroite collaboration avec la Direction générale des Voies hydrauliques et de la Mobilité du Service public de Wallonie, ce projet économique a visé à accroître les trafics de et vers le Port de Liège.

Le terminal à conteneurs de 15 hectares et les halls logistiques seront mis à la disposition d'entreprises utilisatrices de la voie d'eau et/ou du rail, et des grands centres européens avec une activité à haute valeur ajoutée et génératrice de nouveaux emplois. La plateforme logistique devrait permettre de créer, à long terme, plus de 2.000 emplois directs et indirects.

Le montant des investissements de l'aménagement de Liège Trilogiport s'élève à plus de 47 millions d'euros d'investissements publics auxquels viennent s'ajouter 115 millions d'euros d'investissements privés.

Les travaux de construction de la plateforme se déroulent en deux phases :

- la construction et l'aménagement de la plateforme multimodale dont les travaux ont démarré en juin 2013 ;
- la construction et l'aménagement du pont Nord et de la voirie de liaison entre la E25 et la N618 dont les travaux se termineront en octobre 2015.

Depuis le début du projet, une réflexion urbanistique globale de l'aménagement de la zone a été menée afin d'intégrer le mieux possible le projet entre le canal Albert et le village d'Hermalle-sous-Argenteau.

Sur les 120 hectares de Liège Trilogiport, près de 40 hectares sont consacrés à cette zone d'intégration environnementale qui encercle la plateforme et embellit les accès du pont Nord. Cette zone devrait contenter :

- les riverains par la création de vergers et de jardins communautaires ;

- les pêcheurs grâce à des pontons spécialement réalisés pour la pratique de la pêche ;
- les promeneurs et les cyclistes grâce aux chemins dédiés aux modes de mobilité douce ;
- les amoureux de la nature grâce à des plans d'eau avec passerelle et une zone arborée de quatre hectares ;
- la flore et la faune locale dont les crapauds calamites qui y trouveront une plaine de jeux.

Selon l'étude annuelle de la Banque nationale de Belgique (BNB), les entreprises présentes sur l'ensemble du territoire du complexe portuaire liégeois (ports publics et privés) sont créatrices de valeur ajoutée estimée à 2.487,4 millions d'euros par an. En 2012, les entreprises concessionnaires du PAL ont généré 9.603 emplois directs et 13.917 emplois indirects, soit 23.520 emplois au total.

Pour plus d'informations, voir les liens Internet :

<http://www.wallonie.be/fr/actualites/les-travaux-du-trilogiport-avance>

<http://www.portdeliege.be/fr/>

LE GRE-LIÈGE LANCE RENOWATT

Le Groupement pour le Redéploiement Economique (GRE) de Liège vient de lancer RenoWatt : une structure qui vise à stimuler la rénovation énergétique des bâtiments et à créer des emplois durables.

Avec le soutien du GRE-Liège, 10 entités publiques (l'Aéroport de Liège, les villes et les communes de Bassenge, Beyne-Heusay, Herstal, Herve, Liège, Oupeye, Seraing, Verviers et la Province de Liège) se sont inscrites dans cette nouvelle dynamique qui devrait engendrer des investissements de plus de 40 millions d'euros en rénovation énergétique. Ce projet pilote d'accompagnement est un guichet unique, facilitateur neutre dédié aux contrats de performance énergétique.

Grâce à un financement de deux millions d'euros levé auprès de la Commission européenne, le GRE-Liège a pu mettre sur pied ce projet. RenoWatt devrait proposer progressivement ses services à d'autres entités publiques et d'autres secteurs. Dans cette optique, le projet a récemment été présenté à une dizaine d'hôpitaux de la province de Liège lors des ateliers GRE-Santé.

Pour en savoir plus, voir le lien Internet :

<http://www.gre-liege.be/category/renovation-energetique/>

CHIFFRES-CLÉS

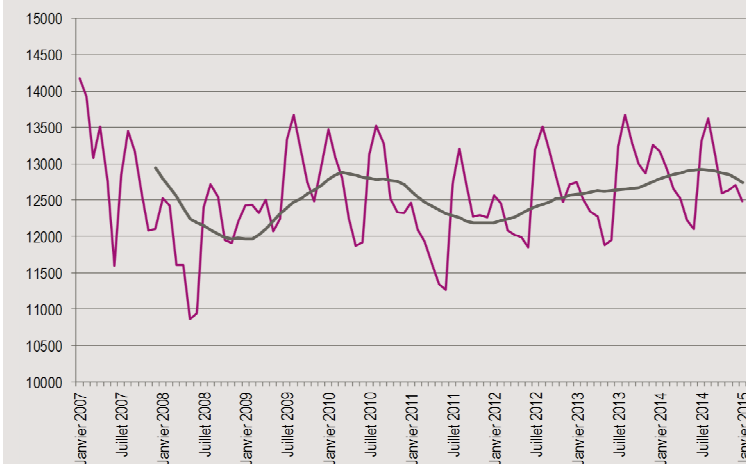
LE FOREM DE VERVIERS

LA DEMANDE D'EMPLOI :

En janvier 2015, le Forem de Verviers a comptabilisé :

- D.E.* demandeurs d'allocations et jeunes en stage d'insertion : **12.483**
- Demandeurs d'emploi inscrits obligatoirement : **2.110**
- Demandeurs d'emploi inscrits librement : **579**
- Indicateurs de demande d'emploi : **13,3 %**
- Taux de demande d'emploi : **16,2 %**

Evolution du nombre des D.E. demandeurs d'allocations et des jeunes en stage d'insertion et moyenne mobile sur 12 mois



LES OPPORTUNITÉS D'EMPLOI :

En janvier 2015, le Forem de Verviers a géré **507 postes****

* Demandeurs d'emploi

**Hors autres Services Publics de l'Emploi (Actiris, VDAB).

CAPTEL : UN CENTRE DE CONTACTS QUADRAGÉNAIRE

La société Captel est à la fois un opérateur et un éditeur de logiciel pour centres d'appels.

En 1974, elle a vu le jour sous la forme d'une centrale d'appels baptisée Centre Téléphonique Permanent. À l'époque, la société gérait des permanences téléphoniques pour des médecins.

Aujourd'hui, Captel compte plus de 600 affiliés. Sa clientèle compte près de 350 médecins mais également des sociétés, des secrétariats sociaux, des agences d'intérim, des corps de pompiers, des services de télésurveillance au service des personnes âgées...

Composée d'une quarantaine de jeunes femmes, Captel offre un service 24 heures sur 24 et 7 jours sur 7.

Dans le cadre de ses prestations de télémarketing pour les commerciaux, outre l'activité de prise de rendez-vous, Captel propose aussi :

- des sondages et des enquêtes ;
- des études de marché ;
- des relances téléphoniques ;
- des promotions de services ;
- des ventes directes ;
- des suivis de mailing ;
- des constitutions ou des qualifications de bases de données ;
- etc.

Captel est le concepteur et le propriétaire du logiciel « Estel » qui offre une « solution sur mesure » à chacun de ses clients. Ce logiciel a été acheté par plusieurs centres d'appels belges et français, mais il a également éveillé l'intérêt de call centers au Canada et en Côte d'Ivoire.

Suite à une collaboration avec le fournisseur liégeois d'énergie verte Lampiris, la filiale Captis a vu le jour en 2008.

Aujourd'hui, Captis compte près de 70 travailleuses.

Quant au centre de formation Capestel situé aux îles Baléares, il a été lancé au printemps 2013. Dédié aux domaines de la gestion et du management, il est destiné aux cadres et aux dirigeants d'entreprise.

Une partie du coût des séjours de trois ou cinq jours peuvent être couverts par des chèques formations (http://www.belgium.be/fr/formation/formation_permanente/cheques-formation/).

La société Captel recherche continuellement des personnes motivées, consciencieuses et courageuses.

Le travail demande des qualités de patience, de respect et d'humilité. Il requiert de pouvoir rester calme et agréable en toutes circonstances. La formation d'une nouvelle secrétaire est assurée en interne et dure entre six et dix mois. Le but est d'apprendre le métier d'opératrice et le fonctionnement du logiciel Estel.

Après cet apprentissage, des formations complémentaires sont régulièrement données par des consultants externes pour entretenir et développer de manière permanente le niveau de compétence de chaque secrétaire.

Captel organise des réunions trimestrielles avec l'ensemble du personnel. Des bilans d'évaluation individuelle sont réalisés périodiquement.

La société n'engage pas d'intérimaires, ni d'étudiants, mais elle offre un contrat à durée indéterminée.

Les personnes intéressées par un emploi au sein de Captel peuvent transmettre une candidature spontanée via le lien Internet :

<http://www.captel.be/Emplois/Candidatures.aspx>.

Captel s.a., rue Grétry, 50/96 à 4020 Liège

<http://www.captel.be/Accueil.aspx>

DES ESPACES DE TRAVAIL FLEXIBLES À LIÈGE-GUILLEMINS

Suite à un accord entre la société multinationale Regus et la SNCB, des espaces de travail flexibles sont proposés aux utilisateurs du train en Belgique. Depuis ce début de l'année 2015, ces lieux sont déployés à travers le réseau ferroviaire : à Bruxelles, en Wallonie et en Flandre. Le lancement de ces nouveaux espaces porte le réseau Regus à 21 sites différents dans notre pays.

Les centres situés dans les gares disposent de salles de réunion et de réseaux Wi-Fi à haute vitesse. Les voyageurs peuvent profiter de ces endroits pour travailler sur leurs dossiers ou tenir des réunions avec des clients. Ces centres sont équipés de services d'assistance : impression de documents, réservation de taxi ou de restaurant...

Le premier espace s'est ouvert à la gare de Liège-Guillemins en janvier. D'autres lancements sont planifiés au cours de l'année 2015, notamment à Anvers, Bruges, Louvain, Bruxelles-Central, Bruxelles-Midi et Bruxelles-Luxembourg.

Regus Belgique est installé à Bruxelles depuis 1989. Actuellement, la multinationale compte plus de 2.000 centres d'affaires dans 750 villes du monde.

http://www.belgianrail.be/fr/corporate/Presse/Presse-releases/19_11_2014_2.aspx

LANCEMENT D'UNE WEB TV À DISON

Le Centre culturel de Dison et ses partenaires viennent de lancer une web-tv baptisée Présence TV et accessible via le lien Internet : <http://www.ccdison.be/portail/>.

Ce projet est né de la volonté de mettre en lumière le dynamisme de la commune et de ses alentours, ainsi qu'à favoriser le lien social et les relations intergénérationnelles.

Chaque mois, un groupe de trois à six personnes constitue une mini-rédaction afin de réaliser une émission sur différents sujets. Les équipes sont notamment composées de personnes en recherche d'un emploi. Pour constituer ces groupes, le Centre culturel travaille en collaboration avec des partenaires tels que la Régie des quartiers Havre-Sac, le Plan de Cohésion Sociale, la Maison des Jeunes, le centre d'intégration pour les personnes étrangères ou d'origine étrangère (CRVI)... Toute association locale ou tout citoyen désireux de participer à la réalisation d'un sujet peut se faire connaître auprès du Centre Culturel.

Les participants sont formés sur le terrain. Les reportages traitent de tout ce qui se passe sur le territoire de la commune.

Fin 2013, la compagnie d'assurances Ethias a soutenu ce projet via le prix Ethias – Association des Centres culturels de la Communauté française (ACC) à l'occasion duquel le Centre culturel de Dison a reçu une subvention de 2.000 euros.

<http://www.dison.be/commune/communication/actualites/info-communale/infos-2014/divers/lancement-dune-web-tv-a-dison-presence-tv>

LES SOCIÉTÉS LASEA ET EURO-DIESEL RÉCOMPENSÉES

Début décembre, l'Agence wallonne à l'Exportation et aux Investissements étrangers (AWEX) a procédé à la remise des trophées de sa 14^{ème} édition du Grand Prix Wallonie à l'Exportation au Palais des Congrès de Liège. Ce concours récompense les entreprises qui contribuent à la promotion de la qualité et du savoir-faire wallons à l'étranger, grâce à une augmentation de leur volume d'exportation ou par la conquête de marchés difficiles.

Sur les six entreprises lauréates, deux sont liégeoises.

La société Lasea, spécialisée dans l'usinage laser de haute précision (marquage, soudure, gravure, perçage, découpe, texturation, micro usinage...), a reçu le Prix Tremplin à l'Exportation. Fondée en 1999, Lasea est située à Angleur. L'entreprise est active dans les domaines de l'automobile, les

centres de Recherche et Développement (R&D), les dispositifs médicaux, les hôpitaux, l'horlogerie et la joaillerie, l'industrie de l'électronique, l'industrie pharmaceutique, l'industrie du verre... Récemment, Lasea a doublé sa superficie. Elle a principalement augmenté son espace de production. En moins de trois ans, elle a triplé son chiffre d'affaires et son personnel pour la production de machines vendues principalement en Angleterre, en Suisse, aux Etats-Unis et en Australie. Les personnes intéressées peuvent trouver les offres d'emploi de l'entreprise sur son site Internet.

Lasea Belgique, rue de Chasseurs Ardennais, 10 à 4031 Anleur

<http://www.lasea.eu/>

Constituée en 1989, la société anonyme Euro-Diesel a reçu le Prix à l'Exportation. Cette entreprise est principalement active dans la conception, la fabrication, l'installation et la maintenance de systèmes d'alimentation électrique sans coupure. La société exporte partout dans le monde. Elle possède des filiales en Allemagne, au Brésil, aux Etats-Unis, en France, au Mexique, au Qatar, au Royaume-Uni, en Russie, en Turquie et à Singapour. Elle compte 208 travailleurs pour un chiffre d'affaires de plus de 72 millions d'euros. Sa clientèle est composée d'acteurs de différents domaines : aéroports et tours de contrôle du trafic aérien, institutions financières, bâtiments commerciaux, secteur gouvernemental, Internet et data centers, tunnels routiers et ferroviaires, industrie chimique et pharmaceutique, télécommunications, fabrication de puces électroniques et industrie des semi-conducteurs.

Basée à Grâce-Hollogne, ses installations couvrent une superficie de 6.300 m², soit trois fois leur taille d'origine. Euro-Diesel publie ses propositions d'emploi sur son site Internet.

Euro-Diesel, rue de l'Avenir, 61 à 4460, Grâce-Hollogne

<http://www.euro-diesel.com/>

Créé en 1991, le Grand Prix Wallonie à l'Exportation est organisé tous les deux ans. Le choix des lauréats se fonde sur trois critères, sur base des résultats des trois dernières années : l'évolution chiffrée des performances du candidat, le dynamisme de la société à l'international et le dynamisme interne. Ce concours est également ouvert aux entreprises des secteurs touristique et culturel.

Pour en savoir plus, voir le lien Internet :

<https://www.awex.be/fr-BE/Qui%20sommessus/Prix%C3%A0l'exportation/Le%20Concours/Pages/>

[Le concours.aspx](#)

PRIX DE L'ÉCONOMIE SOCIALE : DEUX LAURÉATS LIÉGEOIS

Chaque année, le Prix de l'économie sociale récompense des entreprises qui développent des activités économiques et se distinguent par un mode de gestion, par une finalité de service au bénéfice de la collectivité et qui sont également orientées vers la création d'emplois.

Cette édition 2014 était ouverte aux entreprises wallonnes et bruxelloises dont les activités ont démarré avant le 31 décembre 2011. Trois entreprises ont été récompensées par une bourse d'un montant de 8.000 euros :

- une entreprise de Bruxelles ;
- une entreprise wallonne ;
- une entreprise qui démontre sa préoccupation en matière de développement durable.

En vue de populariser le secteur de l'économie sociale et de mettre à l'honneur les diverses initiatives, le grand public a également pu voter à travers Internet pour l'entreprise qu'il souhaitait soutenir. Un prix de 2.000 euros était décerné à l'entreprise qui obtenait le plus de votes en ligne.

À l'occasion de cet événement, deux entreprises d'économie sociale de la région liégeoise ont été primées lors d'une cérémonie qui s'est déroulée le 2 décembre à Bruxelles.

L'asbl liégeoise les Grignoux est lauréate pour la Wallonie mais également pour le Prix du Public.

Créée en 1975, au départ d'un réseau d'associations et de collectifs militants, l'asbl les Grignoux est aujourd'hui une entreprise culturelle d'économie sociale qui gère huit salles de cinéma à Liège (le Parc, le Churchill et le Sauvenière). La Ville de Namur, qui est propriétaire du bâtiment, a confié à l'asbl liégeoise l'exploitation des salles de cinéma du Cameo à Namur. Actuellement, d'importants travaux de rénovation sont en cours sur ce site dont la réouverture est prévue pour l'été 2015.

L'asbl voit le cinéma comme un outil de découverte et de compréhension du monde qui permet d'offrir une alternative à la culture dominante. Son objectif est de permettre au public le plus large possible (près de 500.000 spectateurs par an) de découvrir des films récents de qualité dans des conditions optimales (d'accessibilité financière, d'accueil, de projection, d'information). Parallèlement aux séances de cinéma, l'asbl développe d'autres actions : des rencontres-débats en lien avec le monde associatif, des matinées scolaires avec dossiers pédagogiques, des concerts, des expositions... Cette association fonctionne en autogestion. Elle compte une centaine de travailleurs.

À l'aube de leurs 40 ans, les Grignoux n'ont jamais réellement fêté leur passé. À l'heure où l'asbl élargit ses activités sur Namur, mais aussi où les premières générations de travailleurs passent progressivement le témoin pour profiter de leur pension, l'asbl souhaite prendre un moment pour se retourner sur son histoire. La bourse de 8.000 euros permettra la réalisation d'un outil - dont la forme est à déterminer - sur les 40 années d'activités culturelles et cinématographiques. Ce projet sera construit en collaboration avec les travailleurs et diffusé le plus largement possible.

L'asbl publie ses propositions d'emploi sur son site Internet.

Centre Culturel les Grignoux, rue Soeurs de Hasque, 9 à 4000 Liège

<http://grignoux.be/>

Le prix du Développement Durable a été remis à la société à finalité sociale l'Atelier de l'Avenir de Grâce-Hollogne pour le lancement de son projet CIMEDE (Construction Industrielle de Maisons Evolutives, Durables et Economiques). Ce système constructif en ossature bois préfabriqué permet de concevoir des maisons évolutives, durables et économiques. Ces bâtiments atteignent des performances élevées en termes de consommation d'énergie, d'isolation acoustique et de modularité. La préfabrication maximalise les tâches en atelier et intègre les techniques spéciales, les finitions intérieures et extérieures.

L'objectif principal de la société est de procurer du travail à des personnes handicapées, en priorité sourdes et malentendantes.

À l'aide de cette bourse, l'Atelier de l'Avenir souhaite avoir la possibilité de mettre en place un processus de formations spécialisées destinées au personnel sourd et malentendant. Ces programmes seraient établis sur base des souhaits formulés par les travailleurs tout en essayant de les accorder avec les besoins de l'entreprise. Le cursus scolaire actuel ne permet pas à ces personnes d'accéder à une qualification dans certains métiers. Le projet permettrait non seulement leur épanouissement personnel mais également le développement à terme des compétences de l'Atelier vers une gestion et une production élargies et optimisées.

Atelier de l'Avenir, rue de Wallonie, 16C à 4460 Grâce-Hollogne

<http://www.atelier-de-lavenir.be/012/fr/Accueil>

Pour plus d'informations sur le Prix de l'économie sociale, voir le lien Internet :

<http://www.prixdeleconomiesociale.be/>

WAREMME : ZOOM SUR GOFRINO

La marque « Gofre », atelier de production de gaufres de Liège 100 % naturelles, a vu le jour en novembre 2008. La production a débuté en Ukraine. Au milieu de l'année 2011, des premiers contacts sont initiés avec l'Agence wallonne à l'Exportation et aux Investissements étrangers (AWEX) pour envisager une implantation en Europe de l'Ouest. En 2012, avec la reprise des ateliers de « La Doyenne Liégeoise », les deux ateliers de production fusionnent et créent Gofrino.

En septembre 2014, suite à un investissement de plus d'un million d'euros, Gofrino installe une nouvelle structure de production à Waremme.

Avec une équipe d'une dizaine de personnes, des producteurs de matières premières locaux, un outil de production « à l'ancienne », Gofrino produit près de deux millions de gaufres cuites et un million de pâtons de gaufres prêts à cuire par an. Parmi sa clientèle, la société compte les parcs d'attractions Walibi de Wavre et Bellewaerde à Ypres, une centaine de forains professionnels, une centaine d'établissements souvent localisés dans le centre des grandes villes ainsi que les grands distributeurs alimentaires et Horeca du pays.

Grâce à sa participation à des salons professionnels mondiaux, Gofrino prend également une dimension internationale en France, en Allemagne, aux Pays Bas, en Grand-Bretagne, au Danemark et sur la côte Ouest des Etats-Unis. Avec un chiffre d'affaires estimé à plus d'1.100.000 euros pour 2014, l'entreprise annonce que 2015 sera l'année de la croissance grâce à une prospection active focalisée sur le marché américain, mais aussi par le début de l'aventure de la grande distribution avec les supermarchés Match comme premiers partenaires.

Gofrino, rue du Parc Industriel, 16 à 4300 Waremme

<http://www.gofrino.eu/?lang=fr>

<http://www.spi.be/>

DES CENTRES CULTURELS LIÉGEOIS MIS À L'HONNEUR !

Depuis 2001, la compagnie d'assurances Ethias est partenaire de l'Association des Centres culturels de la Communauté française (ACC). Ce partenariat se traduit notamment par le soutien de projets de Centres culturels agréés par la Fédération Wallonie-Bruxelles.

Cette 21^{ème} édition du Prix Ethias-ACC a connu quelques nouveautés : la publication d'un vade-medum, guide à destina-

tion des porteurs de projet, mais aussi la définition d'une thématique à savoir, l'analyse partagée.

En effet, pour la saison 2014-2015, le Prix Ethias-ACC a souhaité soutenir les Centres culturels dans leurs futures missions telles que définies dans le décret des Centres culturels du 20 novembre 2013. L'analyse partagée a pour objectif de faire émerger, au moyen d'un processus participatif, les enjeux prioritaires de société pour un territoire donné. Cette thématique permet de tester un modèle, d'entamer une réflexion, de tenter des actions, de faire naître des débats, etc.

À l'occasion de cette saison culturelle, neuf dossiers de demande de soutien ont été reçus. Le thème choisi a permis de voir émerger de nombreux projets collaboratifs : plus de 17 Centres culturels collaborent pour proposer des réalisations communes.

Le jury a décidé de récompenser trois projets. À cette occasion, les Centres culturels de Liège (les Chiroux), d'Ourthe-Meuse (Angleur), de Chênée et de Jupille ont reçu le second prix d'un montant de 2.500 euros pour leur projet « La culture à travers champs ».

Le nouvel appel de la saison 2015-2016 du prix Ethias-ACC est officiellement lancé en ce début d'année. La date limite de dépôt des dossiers est le 15 mai 2015. La thématique de 2014 « analyse partagée » est reconduite. Le Prix est uniquement ouvert aux membres de l'ACC. Toutes les informations utiles sont disponibles dans le vade-mecum téléchargeable sur le site Internet de l'ACC : <http://www.centres-culturels.be/>.

En outre, les personnes intéressées peuvent trouver les offres d'emploi des différents Centres culturels membres de l'ACC sur le site de l'association :

<http://www.centres-culturels.be/offres-demploi>

QUELQUES GRANDS PROJETS DE LA PROVINCE DE LIÈGE POUR 2015

Pour l'année 2015, la Province de Liège va consacrer un budget de près de 30 millions d'euros à plusieurs grands projets.

Elle a notamment décidé de consacrer une somme de 3,2 millions d'euros pour l'acquisition d'un terrain sur le site de Bavière à Liège. Son objectif est d'y construire un pôle culturel qui comprendrait une nouvelle bibliothèque, une maison de la création et une pépinière d'entreprises liées aux métiers du livre et du numérique.

Par ailleurs, un budget de 4,3 millions d'euros devrait permettre la construction d'un nouveau bâtiment lié à la 3^{ème} phase de la Maison de la Formation à Seraing.

A Jemeppe-sur-Meuse, une Maison Erasmus, en lien avec le Campus 2000, verra le jour dans l'ancien Hôtel de Ville pour un montant estimé entre 3,5 et 4,5 millions euros. Erasmus est le programme d'échange d'étudiants et d'enseignants entre les universités et les grandes écoles européennes. Cette nouvelle infrastructure pourra héberger une quarantaine d'étudiants étrangers et accueillera le service administration du Campus et sa direction.

A Huy, des travaux préparatoires d'un montant de 200.000 euros constitueront le préalable à la construction d'un nouveau bâtiment sur le site de l'Ecole Polytechnique.

La Province de Liège va également créer un « Pôle ballon » au niveau de l'Institut provincial d'Enseignement secondaire de Waremme. Ce projet vise à construire un hall sportif pour y développer un programme d'enseignement sportif axé sur les sports de balles et plus particulièrement le basket.

Enfin, il est aussi question de la création de nouvelles antennes « Orientation Prévention Enfants et Adolescents » (Openado) dans les différents arrondissements. L'Openado est un lieu d'accueil qui regroupe des services d'écoute, d'information, de prévention et d'accompagnement mis à la disposition des jeunes de moins de 25 ans, de leurs familles ainsi que de leurs éventuels accompagnateurs sociaux. Actuellement, il existe huit centres sur le territoire de la province de Liège : Hannut, Herstal, Herve, Liège, Saint-Nicolas, Seraing, Theux et à Welkendraedt.

http://www.provincedeliege.be/sites/default/files/media/167/np68_BD.pdf

VILLERS-LE-BOUILLET : 10^{ÈME} RENCONTRE ENTREPRISES DE L'ADL

Le 12 décembre dernier, l'Agence de développement local (ADL) de Villers-le-Bouillet a organisé une rencontre avec des entreprises au sein des sociétés Risterm et Jaspar.

Les thématiques principales abordées étaient l'opportunité d'un club d'entreprises et la mise en place de synergies au sein du zoning.

Une trentaine de chefs d'entreprise étaient présents pour participer à cette réflexion.

Pour la majorité des participants, la conclusion était qu'il ne faut pas créer un club d'entreprises à Villers-le-Bouillet mais renforcer les collaborations et le réseautage avec l'aide de l'ADL. Les débats ont fait ressortir une volonté claire de créer des synergies et de mutualiser certains services.

Les propositions et les conclusions nées de cette matinée ont été envoyées à tous les acteurs économiques du territoire, elles étaient accompagnées d'un questionnaire. L'objectif est d'aboutir à la création d'un ou plusieurs groupe(s) de travail consacré(s) aux thématiques les importantes pour les chefs d'entreprise.

ADL- Administration Communale, rue des Marronniers, 16 à 4530 Villers-le-Bouillet

Newsletter de l'ADL de Villers-le-Bouillet du 9 décembre 2014

« LES COMPAGNONS DE LA TERRE » : CRÉER 44.000 EMPLOIS DANS 14.600 MICRO-FERMES

Fondée ce 28 janvier, la coopérative « Les Compagnons de la Terre » est née d'un travail préparatoire initié par l'Agence de Développement Local (ADL) de Comblain-au-Pont et les membres de la Ceinture Aliment Terre Liégeoise (CATL).

L'ADL accompagnait un porteur de projet qui souhaitait acquérir un site agricole à grand potentiel, la ferme du Halleux (<http://www.ferme-du-halleux.be/>). Cet accompagnement visait à y développer un projet participatif avec des candidats producteurs et des citoyens. À la demande du porteur de projet, la CATL a mobilisé une cinquantaine de candidats producteurs, porteurs potentiels de petits projets agricoles. Toutefois, cet élan d'intérêt s'est essoufflé et un besoin de structuration s'est manifesté pour entrer plus avant dans le concret.

Vu le constat du manque de producteurs locaux aptes à alimenter les circuits courts autour de Liège, la CATL a fait appel à l'expertise de l'Agence conseil en économie sociale (AGES) et au Groupe d'Action Locale (GAL) du Pays des Condruses en vue d'accompagner ce projet.

Le travail exploratoire a notamment permis :

- d'envisager le modèle de production sur différents sites ;
- d'établir un pré-projet de statuts pour une future coopérative ;
- de préparer les bases d'un modèle d'organisation coopératif multi-sites.

Le Groupement Régional Economique Ourthe-Ambève (GREOA) a été sollicité à son tour pour instruire le projet.

La stratégie générale consistait à étudier un « modèle de producteur » en Ourthe-Vesdre-Ambève qui fonctionnerait sur

un mode collaboratif, apte à capitaliser et à diffuser l'expertise en production agro-écologique.

Des tests de production ont débuté sur deux sites pilotes :

- Ecotopia à Tilff ;
- la Ferme-Ecole de Bierleux Haut (Stoumont).

En vue d'établir un premier modèle de production, une collaboration entre le GREOA, la Boutique de Sciences de l'Université catholique de Louvain (UCL), l'asbl Barricade de Liège et une ancienne étudiante de l'UCL, a abouti à des résultats chiffrés.

Selon cette étude, il y aurait un grand vivier d'emplois en Wallonie dans la production alimentaire locale de qualité. Ce marché en pleine croissance génère une forte demande. Toutefois, il est difficile de trouver des producteurs pour alimenter les circuits de commercialisation qui se multiplient.

Pour répondre aux besoins des Wallons, il faudrait 14.600 fermes d'une superficie totale de 44.000 hectares, soit 6 % des surfaces agricoles wallonnes. Selon les estimations, ces fermes pourraient réaliser un chiffre d'affaires annuel de 2,6 milliards d'euros et employer environ 44.000 travailleurs. En outre, elles pourraient faire vivre de nombreuses fermes conventionnelles par l'achat et la valorisation de leurs productions via les réseaux courts de distribution détenus par les micro-fermes.

Pour monter ce modèle, « Les Compagnons de la Terre » proposent une mutualisation de la production. Une ou plusieurs coopératives de production constitueraient les traits d'union entre ces 18.650 producteurs indépendants (14.600 micro-fermiers + 3.650 fermiers conventionnels). Ces coopératives, financées en grande partie par l'épargne citoyenne, pourraient :

- capitaliser et transmettre les savoir-faire ;
- faire l'acquisition de matériel et l'amortir sur plusieurs sites ;
- encadrer des contingents de plusieurs milliers, voire dizaines de milliers de travailleurs agricoles salariés qui bénéficieraient, selon les principes de l'économie sociale, de la répartition des marges captées et des gains de productivité obtenus.

Les « Compagnons de la Terre » ont donc suggéré de créer une coopérative de production agro-écologique qui intégrerait trois innovations :

- un modèle de production orienté vers le circuit court ;
- une innovation sociale autour d'un système de compagnonnage avec mutualisation des savoirs et des outils ;

- une gouvernance démocratique et participative.

Ce projet vise à :

- produire des produits locaux, savoureux, sains, à prix abordable et issus de filières courtes ;
- réaliser une agriculture en phase avec les saisons, avec préservation de la biodiversité, des abeilles, des rivières...
- apporter un soutien aux producteurs et transformateurs locaux et à leur savoir-faire.

L'étude mentionne également que si les fermes conventionnelles évoluaient vers un modèle extensif de type bio-herbager, avec prise en compte des fermes laitières et des fermes d'engraissement de bovins pour la viande, les micro-fermes pourraient acheter ou valoriser toute la production de 3.650 fermes, soit 30 % des fermes restantes aujourd'hui. Avec une superficie de 186.150 hectares dont 85 % de prairies, soit 26 % de la surface agricole wallonne, ces fermes pourraient fonctionner sans achat d'engrais et en auto-suffisance pour l'alimentation du bétail. La vente du lait des grandes cultures et la valorisation de la viande en colis permettraient de générer un chiffre d'affaires de 120.000 euros par ferme et le maintien de 4.378 emplois agricoles.

Pour en savoir sur ce sujet, voir les liens Internet suivants :

<http://www.catl.be/la-cooperative-les-compagnons-de-la-terre-sera-fondée-ce-28-janvier-2014/>

<http://www.barricade.be/sites/default/files/publications/pdf/2014 - benoit laurence- compagnons de la terre 1-02.pdf>

http://lechainonmanquant.be/analyses/agriculture_urbaine.html

LES ARTS DU CIRQUE, DES ARTS FORAINS ET DES ARTS DE LA RUE

Récemment, l'Observatoire des politiques culturelles a publié un portrait socioéconomique du secteur des arts du cirque, des arts forains et des arts de la rue en Fédération Wallonie-Bruxelles (FW-B). Cette étude est le fruit d'un long processus. Elle répond à la demande du secteur, ainsi qu'à celle du service en charge de son administration en FW-B. L'objectif est de réaliser une étude susceptible de nourrir la réflexion autour des enjeux et des défis que rencontrent aujourd'hui les acteurs impliqués dans la pratique de ces trois genres artistiques.

Au cours de la décennie écoulée, ce secteur a connu un essor quantitatif : l'offre s'est développée et diversifiée, le budget global qui lui est alloué à évoluer, ainsi que l'intérêt constant des publics en faveur de ces genres artistiques.

Il s'agit d'une première étude sur ce sujet en FW-B. Bien que considérés dans leur ensemble dans le cadre de cette étude, ces trois domaines artistiques sont distincts et spécifiques. Ces différences sont liées aux conditions et aux modalités d'exercice. Chaque genre possède ses propres modes opératoires, ses propres structures professionnelles et sociales.

Au-delà des singularités de chacun des trois genres artistiques examinés, le portrait évoque, sans les approfondir, un ensemble de caractéristiques institutionnelles, historiques, réglementaires et financières.

Il s'attache à décrire quelques facettes du travail des acteurs impliqués dans la pratique des arts observés (artistes, compagnies, organisateurs de festivals...).

L'étude met aussi en relief des généralités et des tendances majeures qui se dégagent d'un traitement statistique des données.

Après une phase de reconnaissance institutionnelle initiée en 1999, ces trois genres artistiques se sont progressivement inscrits dans le paysage culturel de la FW-B. Le secteur est le produit d'une histoire au cours de laquelle de nombreux acteurs ont tenu des rôles importants, tant dans sa structuration que dans la professionnalisation de ses métiers. L'émergence d'établissements d'enseignement supérieur artistique spécifiquement dédiés aux arts du cirque notamment, mais aussi les formations dédiées aux différents métiers des trois genres examinés ont contribué, dans une très large mesure, à cette professionnalisation.

Aujourd'hui, le secteur poursuit son évolution, confronté aux mêmes règles et conditions de création et de diffusion que connaît en FW-B, l'ensemble des Arts de la Scène.

L'intégralité de cette étude peut être téléchargée via le lien Internet :

[Vers l'étude : Portrait socioéconomique du secteur des arts du cirque, des arts forains et des arts de la rue en Fédération Wallonie-Bruxelles](#)

EN BREF ...

Immoquest : les nouvelles du marché immobilier d'entreprise

Mi-janvier le courtier pour l'immobilier d'entreprise Immoquest (lieu) a notamment annoncé que :

- le Parc d'affaires Zenobe Gramme du quartier des Vennes à Liège accueille depuis peu la fiduciaire HLB Sefico qui s'installera sur environ 240 m² ;
- les bureaux de ± 250 m² du bâtiment entièrement rénové du quai de la Goffe à Liège vont accueillir la une antenne liégeoise de la Mutualité Libérale ;
- BSB Management Consulting, installé dans le parc scientifique de Liège, accueille la start-up Smart Nodes sur environ 100 m² ;
- acquisition des ± 1.700 m² de bureaux situés quai Mativa à Liège où un business center devrait voir le jour d'ici quelques mois ;
- l'agence web digitale Gaming 1 est devenue propriétaire du bâtiment de ± 2.100 m² sur un terrain de ± 7.750 m² vendu par la société NDC Infrared à Allieur ;
- la société Kova Tools a acquis le bâtiment de ± 1.800 m² occupé précédemment par Pm Distribution rue du Travail à Grâce-Hollogne ;
- la société familiale Laurenty est devenue propriétaire des 9.000 m² des anciens établissements Riskin à Grâce-Hollogne ;
- la société Piron est devenue propriétaire du dernier hectare disponible sur la Première Avenue des Hauts-Sarts ;
- BelgoSol a signé un bail locatif pour les ± 450 m² de hall/atelier et bureaux avenue du Progrès à Allieur ;
- La première avenue des Hauts-Sarts a accueilli le groupe Cofely Services qui s'y est installé dans un hall de ± 800 m² ;
- la société « Marques à Suivre » a acquis le bâtiment semi-industriel de ± 650 m² construit sur un terrain de près de 2.500 m² mis en vente à Verlaine ;
- le bâtiment de ± 2.200 m² qui surplombe la première avenue des Hauts-Sarts, autrefois Scania, est devenu propriété de Deveux Containers ;
- les ± 4.000 m² de terrain mis en vente à Barchon ont été acquis par un promoteur qui projette d'y construire des bureaux, commercialisés par ImmoQuest ;

- Wouters Tecnohub délocalise son activité dans les ± 1.650 m² de hall et bureaux vendus par Mertens Plastique dans le Parc d'activités économiques des Plénesses à Thimister ;
- Hall Rental Allieur est devenu propriétaire du terrain de ± 4.200 m² mis en vente à Loncin par la société HM.

Certaines des entreprises mentionnées publient les offres d'emploi sur leur site Internet.

[Newsletter d'Immoquest du 14 janvier 2015](#)

Electro Dépôt fait son entrée en Belgique

La chaîne française d'électronique à bas prix Electro Dépôt veut ouvrir des magasins en Belgique. Les premiers magasins seront ouverts à Courtrai, Liège et Mons.

Créée en août 2003, l'enseigne compte actuellement une soixantaine de points de vente et 1.350 travailleurs pour un chiffre d'affaires de 570 millions d'euros. Elle prévoit d'ouvrir une centaine de dépôts pour fin 2020. La société publie ses offres d'emploi sur son site Internet.

<http://www.electrodepot.fr/>

Projets de deux nouvelles crèches en province de Liège

Le Conseil communal d'Oupeye a marqué son accord sur le compromis de vente de l'ancienne école maternelle de Hermée à l'asbl « Nos graines d'avenir » de Jupille-sur-Meuse pour y développer un projet subsidié de crèche. Ce projet rencontre des besoins importants de la commune d'Oupeye qui ne dispose que d'un taux d'encadrement pour la petite enfance de 19,8 %, alors que la moyenne pour la province de Liège s'élève à 25,9 %.

Cette future crèche devrait compter une trentaine de lits.

À Stavelot, le Conseil communal prévoit également la construction d'une crèche.

<http://www.oupeye.be/wordpdf/conseilcom/2014/PV16102014.pdf>

<http://www.stavelot.be/files/gallery/20141418737315.pdf>

Une maison de repos sur le site de « Crisnée Demain »

La future maison de repos comptera +/- 150 lits. Elle sera située dans un cadre verdoyant et au calme en offrant un accès direct aux différentes commodités, commerces et autres.

<http://www.crisnee.be/accueil/info-crisnee>

Liège : ouverture d'un salon de coiffure social

Début décembre, le premier salon de coiffure social de Liège a ouvert ses portes au numéro 54 de la rue Feronstrée.

Le salon L Coiff' est une asbl qui a pour objectif de permettre aux femmes précarisées de se revaloriser par une coiffure et une remise en beauté à prix modique. Il s'adresse uniquement aux femmes qui bénéficient d'un revenu insuffisant. Le service n'est pas gratuit. Une somme de cinq euros est demandée pour bénéficier des soins de beauté.

Le salon est ouvert du mardi au jeudi de 9h à 13h et le vendredi de 9h à 12h et de 13h à 17h.

Pour en savoir plus, voir le lien Internet :

<http://www.lcoiff.be/>

Un premier bar à sandwiches espagnols à Liège

Récemment, l'enseigne espagnole de restauration rapide « 100 Montaditos » a ouvert son premier établissement en Belgique, à Liège, à la rue Pont d'Avroy.

Cet établissement propose une centaine de mini-sandwiches au prix d'un euro, ainsi que des snacks et des salades.

Cette chaîne de franchise a annoncé qu'elle souhaitait ouvrir des restaurants en Belgique dans les deux prochaines années dans les villes de Bruxelles, de Louvain-la-Neuve, de Louvain et de Gand. Dans les cinq années à venir, l'enseigne espère atteindre le cap d'une quarantaine de restaurants dans notre pays.

Au niveau international, cette société prend aussi de l'expansion puisqu'elle a déjà ouvert 280 filiales en Espagne, au Portugal, en Italie, aux Etats-Unis, au Mexique, au Chili et en Colombie.

[http://www.franchise.be/content.php?](http://www.franchise.be/content.php?lng=fr&news_id=5110)

[lng=fr&news_id=5110](http://www.franchise.be/content.php?lng=fr&news_id=5110)

<http://spain.100montaditos.com/>

De nouvelles enseignes à Hannut

Depuis peu, le nouveau complexe de l'enseigne Intermarché a ouvert ses portes rue de Hesbaye à Hannut, tout près de son ancien bâtiment, situé rue de Landen. Cette infrastructure est le plus grand complexe de l'enseigne en Belgique. Après un an de travaux, le nouveau magasin dispose d'une superficie de 2.750 m². Sur le parking, deux bornes de recharges électriques pour voitures et deux bornes pour les vélos électriques sont accessibles aux clients. L'entreprise a également attaché de l'importance à la durabilité en investissant dans un éclairage 100 % LED, un système de récupération des eaux de pluie et des vitrages à contrôle solaire.

Juste à côté de l'Intermarché, le restaurant Lunch Garden a ouvert un nouvel établissement. Il s'agit du 71^{ème} restaurant de la chaîne en Belgique et du 24^{ème} à être en franchise. L'établissement occupe une superficie de 560 m² et pourra accueillir jusqu'à 200 clients.

Un nouveau fast-food Quick a également ouvert ses portes au numéro 56 de la rue de Huy. Il s'agit du 99^{ème} établissement de l'enseigne en Belgique et au Luxembourg. Le bâtiment compte une capacité d'accueil de 150 clients, un terrain de jeu pour les enfants, un parking d'une quarantaine de places et un drive-in.

Le site Internet de la franchise et des réseaux commerciaux en Belgique publie les propositions de franchise des différentes enseignes. Pour en savoir plus, voir le lien :

[http://www.franchise.be/content.php?](http://www.franchise.be/content.php?lng=fr&news_id=5104)

[lng=fr&news_id=5104](http://www.franchise.be/content.php?lng=fr&news_id=5104)

Le Zoning se développe à Waimes

Grâce à un subside d'un million d'euros reçu de la Wallonie, l'Agence de développement économique de la province de Liège, la SPI, pourra poursuivre le développement du parc d'activités de Waimes. Neuf nouvelles parcelles sont en cours d'aménagement et pourront accueillir jusqu'à 18 nouvelles entreprises. Cette zone devrait accueillir à terme entre 35 et 45 entreprises et permettrait de créer quelque 300 emplois.

Les subsides accordés permettent de financer, d'une part, les récentes acquisitions de terrains menées par la SPI et, d'autre part, les travaux d'alimentation et de renforcement en électricité du parc afin de compléter l'équipement des terrains destinés aux entreprises.

Situé en zone d'activités économiques mixtes, ce deuxième parc de Waimes se développe sur près de 24 hectares à Hottleux.

http://prevot.wallonie.be/gw_presse

OPÉRATEURS

UN CERTIFICAT D'UNIVERSITÉ AVEC LE FOREM ET L'ULG ? OUI, C'EST POSSIBLE !

La première formation de qualicien en laboratoires et industries pharmaceutiques, chimiques et biotechnologiques vient de se clôturer. Sa particularité est de décerner un certificat d'université aux lauréats et des perspectives d'insertion très rapides dans le monde du travail.

En 2012, le Centre de Formation en Biotechnologie de Liège, fruit d'un partenariat entre l'Université de Liège (ULg) et le Forem, constate un intérêt majeur des entreprises pour les profils de qualiciens. Une nouvelle formation à destination des demandeurs d'emploi est alors lancée en mars 2013, en collaboration avec le Service de chimie analytique de l'ULg.

Tous les participants ont décroché un emploi à l'issue du programme. Encouragé par ces résultats, le Forem et l'ULg ont décidé d'en faire un certificat d'université.

En février 2014, la première session du certificat a débuté pour un public mixte (demandeurs d'emploi et travailleurs). Alors même qu'ils étaient en cours de formation, quatre stagiaires ont été contactés et engagés directement par des entreprises. Pour les autres, la suite du parcours est tout autant réjouissante puisque tous ont réussi la session et décroché leur certificat.

Pour en savoir plus sur cette formation :

Forem Formation Biotechnologie, Tour GIGA, Bâtiment B34, 2^{ème} étage, Avenue de l'Hôpital à 4000 Liège

<http://www.formation-biotechnologie.be/actualites/qualicien-en-laboratoires-et-industries-pharmaceutiques-chimiques-et-biotechnologiques/>

DES ÉTUDIANTS DE L'IPEPS DE HUY-WAREMME RÉCOMPENSÉS

Des étudiantes en art floral de l'Institut Provincial d'Enseignement de Promotion Sociale (IPEPS) de Huy-Waremme ont décroché les deux premières places dans la catégorie « cours du soir » à la 19^{ème} édition de « Winter Moments with Flowers » de Bruges.

Ce concours international d'art floral s'est déroulé dans l'ancien Hôpital Saint-Jean, le long de la Reie en plein cœur de la Bruges médiévale.

Dans ce lieu exceptionnel, les décorations florales issues de nombreuses écoles ont rivalisé d'originalité et de techniques pour séduire le jury. Le charme particulier de cette période de l'année, le cadre moyenâgeux du vieil hôpital Saint-Jean ont constitué pour les nombreuses compositions florales un écrin d'exception. Le thème de cette année était « Un tableau hivernal avec cygne ». Le duvet blanc du cygne, emblème de la ville de Bruges, était proposé comme première réalisation. Le second travail exigé dans le cadre de ce concours était un tableau mural d'hiver avec des ailes d'anges. Le jury cotait les critères suivants : technique, formes et couleurs, originalité et, la conformité au règlement.

Dans la catégorie « cours du soir », l'IPEPS de Huy-Waremme s'est particulièrement distingué pour sa première participation en se plaçant aux deux premières places.

<http://www.provincedeliege.be/fr/enseignement/promotionsociale/fr/ipepshuywaremme>

<http://www.provincedeliege.be/fr/evenement/1?nid=8532&from=actu>

COMPETENTIA.BE, LA GESTION DES COMPÉTENCES POUR LE NON-MARCHAND

Créé à l'initiative de l'Association Paritaire pour l'Emploi et la Formation (APEF), l'Association des fonds sociaux fédéraux et bicommunautaires du secteur non-marchand (FE.BI) et les fonds de formation, le nouveau site Internet <http://www.competentia.be/> se veut un espace d'échanges d'expériences et d'outils de développement de compétences à destination des organisations et des travailleurs du secteur non-marchand belge francophone.

Ce nouvel outil est un site collaboratif qui propose des ateliers et un service conseil centrés sur :

- la planification des besoins en compétences ;
- la motivation et l'épanouissement des travailleurs ;
- toutes les formes d'apprentissage au sein d'une organisation et leur bonne gestion ;
- le recrutement et l'accueil des nouveaux.

Pour se positionner, un test-découverte personnalisable et confidentiel, permet à chacun de trouver ses propres pistes de démarrage et d'évolution.

Pour plus d'informations, voir le lien Internet :
<http://www.competentia.be/>

LIÈGE: JOB'IN ACCOMPAGNE LES REPRISES D'ACTIVITÉS

Le guichet d'entreprise Job'In de Liège a décidé de se lancer dans l'accompagnement à la reprise de très petites entreprises (TPE).

Baptisé « Job'In Reprise », son nouveau département est ouvert aux demandeurs d'emploi candidats à la reprise et au service de cédants dont l'objectif est de transmettre, plus qu'un outil économique, des valeurs patiemment construites au fil du temps.

L'asbl propose un dispositif qui assure :

- la pérennisation de l'activité existante en lui offrant un nouveau souffle ;
- un accompagnement individuel et personnalisé à travers les étapes de la reprise ;
- une transmission progressive et enrichissante tant pour le repreneur que le cédant dans le respect de chacun ;
- une valeur ajoutée économique dans l'intérêt de la collectivité et des deux parties ;
- la déontologie nécessaire à la transaction dans de bonnes conditions (confidentialité, accompagnement différencié cédant et repreneur...);
- une recherche de l'entreprise qui convient grâce à la plateforme de la Société wallonne d'Acquisitions et de Cessions d'Entreprises(Sowaccess), facilitateur de la transmission ;
- un prix de reprise juste qui reflète la valeur réelle de l'entreprise.

Cela signifie pour le candidat repreneur :

- un diagnostic de son profil entrepreneurial ;
- la possibilité d'effectuer un test de reprise de l'activité via la couveuse d'entreprise (maintien des allocations sociales, avance en trésorerie, formations sur la gestion financière, le marketing, le côté juridique...);
- une transmission progressive, enrichissante, accompagnée par le cédant afin de reprendre l'entreprise dans les meilleures conditions (contacts avec les clients, fournisseurs...);
- une information pointue et un accès direct aux différentes aides (couveuse d'entreprises, sources de financement...);
- un soutien dans le développement de la nouvelle activité (business plan de reprise, stratégie commerciale...).

Pour le cédant, Job'In Reprise propose :

- un premier rendez-vous afin de discuter de sa vision de la transmission ;
- une mise en relation avec la Sowaccess, les agents relais et des professionnels externes prêts à répondre aux questions juridiques, financières...

Pour rappel, le premier site Job'In a vu le jour à Liège en 1997 en vue de proposer une alternative novatrice en matière de lutte contre le chômage : l'autocréation d'emploi. En 2001, Job'In a démarré le projet pilote de « couveuse d'entreprises » à Liège. En 2008, un département entièrement dédié aux jeunes designers qui souhaitent créer leur entreprise est mis sur pied : Job'In Design.

Outre ses antennes liégeoises, Job'In dispose de bureaux à Namur, Nivelles, Oupeye, Verviers et Sambreville.

Pour en savoir plus, voir :

Job'In Liège, avenue Blondin, 29 à 4000 Liège

<http://www.jobin.be/>

WANZE : L'AWIPH RÉCOMPENSE L'ATELIER MOSAN

À l'occasion de la Journée internationale des personnes handicapées du 3 décembre dernier, l'Agence Wallonne pour l'Intégration des Personnes Handicapées (AWIPH) a organisé, dans les salons du Standard de Liège, la remise des Wippy d'Or. Ce prix récompense les projets reproductibles et durables qui favorisent l'inclusion de la personne en situation de handicap dans la société. À cette occasion, l'entreprise de travail adapté (ETA) l'Atelier Mosan a reçu un prix de 500 euros pour avoir développé une table « Jardinez assis-debout » adaptée aux personnes handicapées.

Cette table est entièrement imaginée et dessinée pour permettre à la personne en chaise roulante de glisser en dessous du plateau de jardinage. Le processus de développement a pris une année avant d'arriver au prototype présenté à des ergothérapeutes dont l'avis a été précieux pour par exemple éviter des torsions de la colonne vertébrale ou encore prévoir une utilisation par des enfants et des adultes. La conception de la table de jardinage s'est également faite en collaboration avec l'ETA « Les Hautes Ardennes » située à Vielsalm. Huit tables ont déjà été commercialisées. En avril 2013, la première table sortie des ateliers de Vielsalm a été vendue à un centre de jour pour personnes handicapées. En 2014, sept autres ont été achetées par des maisons de repos. Les particuliers peuvent également en faire l'acquisition.

Le modèle de base coûte 250 euros.

Cette table de jardinage est devenue un vrai projet d'entreprise pour l'Atelier Mosan où les différents ateliers ont trouvé de l'inspiration pour fabriquer un tablier avec un morceau de protection en PVC, ou encore un sac à outils avec une grande anse pour faciliter la prise en main. Implanté à Wanze depuis mai dernier, l'Atelier Mosan compte 25 personnes handicapées mentales, physiques ou sociales.

Atelier Mosan, rue A. Digne, 8, à 4520 Wanze

<http://www.ateliermosan.be/>

http://www.awiph.be/AWIPH/projets_nationaux/wippydor/2014/2014.html

LA MOBILITÉ, UN ENJEU POUR L'INSERTION SOCIOPROFESSIONNELLE

Le numéro 70 de L'Essor, la revue trimestrielle du secteur de l'insertion socioprofessionnelle publié par l'Interfédération des Organismes de Formation et d'Insertion de Wallonie (Interfédé), a pour thème la mobilité.

Les questions de mobilité sont un enjeu clé dans notre société et elles représentent un enjeu particulier pour les publics des centres d'insertion socioprofessionnelle (CISP). En effet, les personnes en recherche d'emploi et celles en formation, disposent de peu de ressources et rencontrent des problèmes de mobilité. La mobilité est un facteur déterminant d'inclusion sociale. Aujourd'hui, de nombreux freins existent : géographiques, économiques, sociaux, liés également à la pérennisation des dispositifs.

Ce numéro de L'Essor a pour objectifs d'identifier les acteurs de la mobilité, de questionner sur le lien entre la mobilité et les inégalités, mais aussi et surtout de découvrir les initiatives développées pour soutenir les personnes en recherche d'emploi et de formation.

Cette publication peut être téléchargée dans son intégralité via le lien Internet :

<http://www.interfede.be/images/stories/documents/Essor/essor70-mobilite.pdf>

AGENDA

ÉVÉNEMENTS

Bientôt les Startech's Days !

Afin de promouvoir les métiers manuels, techniques et technologiques, le championnat des Startech's Days aura lieu les 16 et 17 mars 2015, à Bruxelles, à Charleroi et à Liège. La compétition ouverte aux étudiants et demandeurs d'emploi portera sur l'art floral, la boulangerie, CAO/DAO industriel, le carrelage, la conduite poids lourds, le contrôle industriel ainsi que la cuisine. Mais aussi sur l'ébénisterie, l'entrepreneuriat, la fashion technology, le fraisage CNC, la gestion réseaux IT, l'imprimerie...

<http://www.skillsbelgium.be/fr/>

Le Festival international des arts de la scène donne la parole aux chômeurs

Dans le cadre du Festival de Liège (Festival international des arts de la scène) qui se déroule du 30 janvier au 21 février prochain au Manège de la caserne Fonck, les organisateurs ont prévu de diffuser le documentaire intitulé « Parasites » réalisé par Instants Productions, un regroupement de talents, de compétences et d'énergies professionnels, artistiques et citoyens qui s'est formé entre Liège et Montréal en 2008. Ce film d'une durée de près de 30 minutes qui donne la parole aux chômeurs et plus particulièrement à ceux qui sont et seront exclus des allocations de chômage en raison l'article 1^{er} paragraphe 2 d'une loi de 2012 entrée en vigueur le 1^{er} janvier 2015.

Ce documentaire sera diffusé le 17 février prochain à 19h30.

<http://www.festivaldeliege.be/spectacle.php?id=77>

ACTIVITÉS DE FÉVRIER 2015 DES MAISONS DE L'EMPLOI DE LA PROVINCE DE LIÈGE

Situées au cœur de la commune, les Maisons de l'Emploi représentent, pour le demandeur d'emploi, un lieu privilégié d'accueil, d'information et de conseil de proximité sur toutes les questions relatives à l'emploi. Les Maisons de l'Emploi sont issues d'un partenariat avec les communes et le CPAS. Ces deux partenaires connaissent bien le public et peuvent faciliter les contacts. Le partenariat avec la commune permet de créer des contacts et des collaborations avec les acteurs socio-économiques du territoire. Le fonctionnement des Maisons de l'Emploi repose sur la complémentarité des divers acteurs du partenariat pour proposer un service de proximité intégré. Une variante de la Maison de l'Emploi est le Relais de l'Emploi qui se situe dans les quartiers décentralisés des grandes villes wallonnes. Les services proposés y sont identiques. Les conseillers des Maisons de l'Emploi, des Relais de l'Emploi ou des bureaux de proximité proposent des services accessibles sans rendez-vous. Régulièrement des ateliers et séances d'information y sont organisés en collaboration avec des partenaires. Des entretiens individuels avec des conseillers référents y sont organisés sur rendez-vous.

Les services accessibles sans rendez-vous :

- des conseils pour vos démarches administratives, de l'accompagnement dans vos démarches de recherche d'emploi ;
- des offres d'emploi mises à jour au quotidien ;
- des informations sur les métiers, les filières de formation, la rédaction d'un CV...
- des outils pour rechercher activement un emploi (ordinateurs avec connexion internet, imprimante, photocopieuse, téléphone, fax).

Pour de plus amples informations sur les coordonnées, les horaires et les activités, voir le lien Internet :

<https://www.leforem.be/contact/conseil-orientation-particuliers/maisons-de-l-emploi.html>

ACTIVITÉS DE FÉVRIER 2015 DES CARREFOURS EMPLOI FORMATION ORIENTATION (CEFO)

Les CEFO vous proposent des services accessibles sans rendez-vous : des spécialistes accueillent, informent et conseillent sur la formation, la recherche d'emploi, la création d'activités et l'orientation.

Les CEFO mettent à votre disposition des outils technologiques pour soutenir votre projet professionnel ; un espace de documentation ; des offres d'emploi et de formation ; des séances d'information et des ateliers organisés régulièrement pour :

- dynamiser votre recherche d'emploi ;
- en savoir plus sur les formations et les métiers offrant des opportunités d'emploi ;
- s'informer sur les possibilités de créer votre activité.

CEFO de Liège, quai Banning, 4 – 4000 Liège

Pour tous renseignements : Tél. 04/254 57 42

carrefouremploiformationorientation.liege@forem.be

<https://www.leforem.be/contact/carrefour-emploi-formation-orientation/liege.html>

CEFO de Huy, place Saint-Séverin, 5a - 4500 Huy

Pour tous renseignements : Tél. 085/27 41 31

carrefouremploiformationorientation.huy@forem.be

<https://www.leforem.be/contact/carrefour-emploi-formation-orientation/huy.html>

CEFO de Verviers, rue du Collège, 1/3 – 4800 Verviers

Pour tous renseignements : Tél. 087/59 03 00

carrefouremploiformationorientation.verviers@forem.be

<https://www.leforem.be/contact/carrefour-emploi-formation-orientation/verviers.html>

Clôture de l'information : 30/01/2015

Réalisation : Service Analyse du Marché de l'Emploi et de la Formation

Information et abonnement : Fabienne Delval, emploisdutemps.liegehuyverviers@forem.be, Tél : 04/254 57 66

Editeur responsable : Le Forem, Marie-Kristine Vanboeckstal, boulevard Tirou 104 à 6000 Charleroi

Le Forem publie également
une série de statistiques
et de publications
sur le marché de l'emploi.
Pour les consulter :
<http://www.leforem.be>