

EMPLOIS DU TEMPS LA LOUVIÈRE-MONS

L'ACTUALITÉ DU MARCHÉ DE L'EMPLOI ET DE LA FORMATION DANS VOTRE RÉGION



MENSUEL N° 1 - JANVIER/FÉVRIER 2015

AU SOMMAIRE

NOUVELLES GÉNÉRALES

- BESOINS DE MAIN D'ŒUVRE DANS LE BASSIN HAINAUT-CENTRE ET MÉTIERS EN DEMANDE
- EN ROUTE POUR MONS 2015
- LE GRAND HORNU IMAGES DEVIENT « CENTRE D'INNOVATION ET DE DESIGN »
- ANALYSE DES FONCTIONS CRITIQUES SUR LES TERRITOIRES FRANCO-BELGE
- LE PROJET « DIGITAL CITIES » MONTOIS PREND FORME
- L'IDEA CROIT AU POTENTIEL DE LA GEOTHERMIE
- BRAINE AGRICOURT : DÉVELOPPER L'AGRICULTURE EN CIRCUITS COURT
- LE « MICX » DEVRAIT BOOSTER LE DÉVELOPPEMENT ÉCONOMIQUE DE LA RÉGION
- MONS S'OFFRE UN NOUVEL OFFICE DU TOURISME ET DE LA CULTURE

SECTEURS ET ENTREPRISES

- LA 3D EN HAINAUT : SECTEUR PROMETTEUR
- UNE SIDÉRURGIE INVERSÉE, POURQUOI PAS ?
- L'AWARD FOR « BEST BELGIUM SUSTAINABILITY REPORT 2014 »
- LA VILLE DE MONS VALORISE SES ENTREPRISES ET COMMERCES
- LES BOUCHERIES RENMANS : UNE ENTREPRISE FAMILIALE DE GRANDE TAILLE
- ZILOK : UN CONCEPT DE LOCATION EN PLEINE CROISSANCE
- LE GROUPE SITA A SU DIVERSIFIER CES ACTIVITÉS
- MORE THAN SLEEP, C'EST QUOI ?
- EPICURA HORNU A SON NOUVEAU QUARTIER OPÉRATOIRE
- EASI, EST DEVENU UNE RÉFÉRENCE DE SON SECTEUR
- CA PETILLE DE PLUS EN PLUS À HAULCHIN
- ACAPELA A TROUVÉ SA VOIX
- LES INNOPÉPITES AWARD 2014

OPÉRATEURS

- LE RÉSEAU EURES CHANNEL ET LE FOREM : UNE ÉTROITE COLLABORATION
- « IMPLUCERA » S'EST CLOTURÉ SUR UNE NOTE POSITIVE
- MONS : LE PIXELS FESTIVAL EST DE RETOUR
- PME 3000 REVIENT À LA LOUVIÈRE
- FORMATION D'APPRENTISSAGE OU RÉAPPRENTISSAGE DU FRANÇAIS POUR ADULTES
- FORMATIONS ET VIE FÉMININE
- FORMATION « START EMPLOI »
- CONTREPOINT ET LE PROJET « BATIS-TOIT »
- RETOUR SUR « MONS HORECA DAY », UNE ÉTAPE VERS UNE COLLABORATION DURABLE
- EFT LE QUINQUET DIVERSIFIE CES ACTIVITÉS

NOUVELLES GÉNÉRALES

BESOINS DE MAIN D'ŒUVRE DANS LE BASSIN HAINAUT-CENTRE ET MÉTIERS EN DEMANDE

L'objectif de cette enquête (réalisée auprès des entreprises présentes sur les territoires de Mons et de la région du Centre) est de déterminer quels seraient, dans les années à venir, les besoins de main-d'œuvre par secteurs et métiers sur ce territoire ainsi que les difficultés rencontrées lors des recrutements. Elle s'inscrit également dans la volonté des forces vives du territoire de renforcer les cohérences dans les actions et les politiques en matière d'emploi/formation/enseignement.

Cette étude est le fruit d'une collaboration entre les CSEF de Mons et de la région du Centre et le service d'Analyse du Marché de l'Emploi et de la Formation du Forem, avec le soutien logistique du call center du Forem.

Les résultats de l'enquête ont été communiqués lors d'une matinée de travail le 23 janvier dernier :

Les différents aspects des difficultés de recrutement en Wallonie, présentation qui a permis de faire le point sur les notions de « métiers en demande », « Fonctions critiques », « Pénurie », et « métiers en tension », mais aussi de mieux cerner les difficultés de recrutement tant au niveau wallon qu'à l'échelle de notre territoire.

Les besoins de main-d'œuvre dans le bassin du Hainaut Centre, essai prospectif issu d'une démarche proactive auprès des entreprises locales, réalisé conjointement par les CSEF de Mons et du Centre en collaboration avec le service d'Analyse du marché de l'emploi du Forem, ayant pour objectif d'approcher les besoins de main-d'œuvre par secteur mais aussi par métier sur ce territoire en particulier.

Les conclusions qui en découlent pourraient permettre d'alimenter la réflexion des partenaires sociaux, du Forem et des partenaires actifs dans les domaines de la formation et de l'emploi quant aux actions à mener dans le futur.

Les différents supports d'information présentés lors de la matinée de travail de ce vendredi 23 janvier sont disponibles via

http://www.csefmons.be/Front/c2-998/2015_Info_Marche_Emploi.aspx

Vers l'étude : « [besoins de main-d'œuvre dans le bassin du Hainaut Centre](#) »

EN ROUTE POUR MONS 2015

En 2015, Mons est Capitale de la Culture européenne avec 18 villes partenaires. Pour vous donner un avant-goût de l'événement et vous aider à choisir parmi tous les rendez-vous qui vont rythmer cette année de festivités, le guide du Routard propose une édition spéciale dédiée à Mons 2015. Ce nouveau guide, réalisé en partenariat avec Wallonie-Bruxelles Tourisme, présente, outre la découverte de la ville sous un nouvel angle, un bel aperçu de la programmation des manifestations qui se dérouleront à Mons et ailleurs en Wallonie.

Le guide présente également les lieux culturels créés ou rénovés à l'occasion de Mons 2015 comme le Mundaneum, le musée du Doudou ou le Mons Mémorial Museum, tandis que La Louvière accueillera le tout nouveau Centre de la Céramique sur le site historique des faïenceries Boch. On y trouve aussi les sites, musées, balades et les nombreux sites inscrits au Patrimoine de l'Humanité par l'Unesco dans le Hainaut : les beffrois, les mines néolithiques de Spiennes, le site du Grand Hornu sans oublier les sites miniers du Bois-du-Luc, du Bois-du-Cazier, les ascenseurs hydrauliques du

Canal du Centre et la cathédrale de Tournai ainsi que des expositions majeures dont Van Gogh au Borinage et Verlaine. Bien entendu, le Routard propose une sélection d'adresses pour séjourner aussi bien à Mons que dans la région ainsi que des restaurants.

LE GRAND HORNU IMAGES DEVIENT « CENTRE D'INNOVATION ET DE DESIGN »

Fin 2014, le Grand-Hornu Images est devenu le CID – Centre d'Innovation et de Design au Grand-Hornu. Unique dans la Fédération Wallonie-Bruxelles, il œuvre à promouvoir le design contemporain avec des expos, des activités pour les enfants et familles, des rencontres avec les créateurs, les chercheurs et les citoyens. Au moment de sa fondation, en 1984, l'objet social de Grand-Hornu Images recouvrait un large éventail de domaines comme la production cinématographique, audio-visuelle, informatique et scénique, l'urbanisme, les techniques de pointe ou encore les arts musicaux. Il s'agissait d'insuffler une nouvelle vie à l'ancien site minier racheté et restauré par la Province. Au fil des ans, la programmation de Grand-Hornu Images s'est toutefois orientée vers le design, une matière en plein essor, tant dans les médias qu'au niveau institutionnel. Sur ce formidable site provincial classé au patrimoine de l'Unesco, le CID cohabite désormais avec le MAC's, le musée d'arts contemporains de la Fédération Wallonie-Bruxelles. Le CID a ainsi pour ambition de promouvoir le design contemporain à travers une programmation d'expositions et d'activités de médiation, mettant en valeur l'innovation, la recherche expérimentale, l'émergence de nouveaux thèmes et horizons de recherche dans les secteurs du design, de l'architecture et du graphisme.

Lien vers le site du « CID » :

<http://www.cid-grand-hornu.be/fr/Grand-Hornu/>

ANALYSE DES FONCTIONS CRITIQUES SUR LES TERRITOIRES FRANCO-BELGE

Identifier les métiers en difficulté de recrutement constitue une opportunité d'emploi de chaque côté de la frontière. Cette analyse est le fruit d'une collaboration entre les services d'études de Pôle Emploi, le VDAB et le Forem dans le cadre du réseau Eureschannel.

Le rapport d'analyse se focalise sur des comparaisons d'ordre général et identifie les principales opportunités que représen-

tent les métiers en difficulté de recrutement dans une région pour les demandeurs d'emploi des régions limitrophes. En annexe de ce rapport, est publiée une liste complète et comparative des fonctions critiques.

Parmi les métiers en difficulté de recrutement dans les trois territoires, on retrouve :

- des fonctions commerciales,
- des experts, des cadres et des techniciens du secteur de la construction,
- du personnel de cuisine,
- des cadres et techniciens de l'industrie,
- des cadres paramédicaux et des infirmiers,
- des fonctions d'expertise financière ou informatique.

La comparaison de la distribution des fonctions critiques par domaines professionnels dans les trois régions permet de pointer quelques grandes similitudes et différences. Le domaine professionnel de l'industrie est celui qui compte le plus de métiers en difficulté de recrutement dans les trois régions. D'autres domaines sont plus spécifiques à certaines régions. Le domaine des services aux personnes et à la collectivité compte des fonctions critiques en Flandre et dans le département du Nord mais pas en Wallonie. Par contre, le transport et la logistique affichent des métiers en difficulté en Flandre (surtout) et en Wallonie (dans une moindre mesure) mais pas du tout dans le Nord.

Vers l'étude : [Fonctions critiques sur le territoire frontalier franco-belge - Décembre 2014](#)

LE PROJET « DIGITAL CITIES » MONTOIS PREND FORME

Le projet technologique touristique et culturel s'inscrit dans la stratégie de Mons 2015 « Digital Cities ». Le projet, d'un montant d'1.800.000 euros vise le déploiement d'une infrastructure de connectivité informatique et Wifi (via l'installation de points d'accès sans fil). La mise en place de plateformes applicatives de gestion de séjour offrira divers services aux visiteurs et aux touristes, notamment des services technologiques d'assistance à la découverte touristique et culturelle (informations en matière de mobilité, d'HoReCa, de programmation culturelle, d'attractions...).

Le projet comprend la création d'un guichet unique permettant au touriste de planifier sa visite de Mons (notamment dans le cadre de Mons 2015, Capitale Européenne de la Culture), d'acheter en ligne ses tickets, de

CHIFFRES-CLÉS

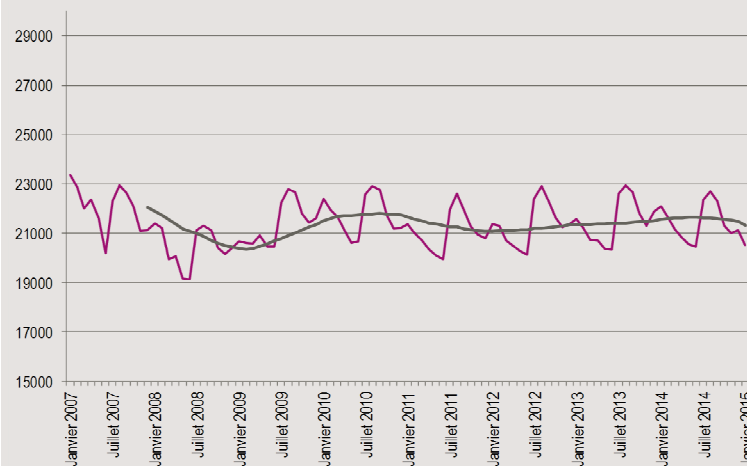
LE FOREM DE LA LOUVIÈRE

LA DEMANDE D'EMPLOI :

En janvier 2015, le Forem de La Louvière a comptabilisé :

- D.E.* demandeurs d'allocations et jeunes en stage d'insertion : **20.526**
- Demandeurs d'emploi inscrits obligatoirement : **1.855**
- Demandeurs d'emploi inscrits librement : **964**
- Indicateurs de demande d'emploi : **15,5 %**
- Taux de demande d'emploi : **17,7 %**

Evolution du nombre des D.E. demandeurs d'allocations et des jeunes en stage d'insertion et moyenne mobile sur 12 mois



LES OPPORTUNITÉS D'EMPLOI :

En janvier 2015, le Forem de La Louvière a géré **498** postes**

* Demandeurs d'emploi

**Hors autres Services Publics de l'Emploi (Actiris, VDAB).

partager son expérience via les réseaux sociaux, etc. ainsi que le déploiement d'un réseau wifi urbain.

Il se développera par le biais de l'intégration du numérique et du multimédia au sein d'infrastructures culturelles et touristiques telles que l'Office d'information touristique et culturelle (OITC), l'Artothèque Numérique et le Centre d'interprétation du Mythe de St Georges et du Dragon (Musée du Dou-dou).

Le développement de balades numériques permettra enfin de compléter ce dispositif multimédia pointu et ce, afin de proposer du contenu digital supplémentaire au touriste. Il est prévu que ce dossier puisse être développé en phases successives. La mise place d'un guichet unique et d'une solution de planification et d'aide au séjour est dans sa première phase.

<http://www.wallonie.be/fr/actualites/projet-digital-cities-650000-eu-pour-mons>

L'IDEA CROIT AU POTENTIEL DE LA GEOTHERMIE

Depuis près de 30 ans, l'Intercommunale IDEA exploite des réseaux de chaleur géothermique alimentant divers bâtiments publics tels que des hôpitaux, des écoles, des logements sociaux, des bâtiments sportifs, la gare de Saint-Ghislain et plus récemment une entreprise privée de la zone d'activité économique de Ghlin-Baudour, AW Europe.

Afin d'assurer un développement majeur et durable de la géothermie dans la région Mons-Borinage – Centre, l'IDEA a élaboré un programme global d'investissements en matière de géothermie baptisé Geotherwall, qui a pour objectifs :

- le renforcement de l'exploitation des 3 puits existants (Saint-Ghislain, Douvrain et Ghlin) à travers notamment la mise en exploitation du puits de Ghlin, non utilisé jusqu'à présent, permettant l'alimentation de la première zone d'activité économique belge connectée à l'énergie géothermique, « Geothermia ». Cette zone s'étend sur une superficie de 40 ha idéalement située en bordure de l'autoroute E19-E42 et à quelques minutes du centre historique de Mons, et permettrait à terme la création de plus de 800 emplois ;
- la mise en œuvre de 5 nouveaux réseaux de chaleur destinés à alimenter des quartiers de ville et/ou des zones d'activité économique, portés à nouveau dans le cadre des projets FEDER ; le premier volet consistant à creuser un nouveau puits géothermique et à implanter un

nouveau réseau de chaleur au cœur du futur quartier de la gare à Mons ;

- le projet de forage d'un 4^{ème} puits vers le quartier de la Porte de Nimy à Mons. Pour l'instant, d'importants consommateurs potentiels ont été identifiés tels que le CHU Ambroise Paré.

<http://www.idea.be/Show.aspx?pagelD=Region/Home>

BRAINE AGRICOURT : DÉVELOPPER L'AGRICULTURE EN CIRCUITS COURT

Le travail sur le secteur agricole de Braine-le-Comte se fait dans le respect des perspectives soulevées par le diagnostic territorial de la Wallonie qui sont :

- Créer un programme de soutien spécifique aux exploitations des secteurs du lait et de la viande bovine,
- Renforcer les organisations de producteurs en matières économique et commerciale et les structures coopératives,
- Soutenir les initiatives à vocation solidaire des exploitations agricoles, maraîchères et horticoles.

Le projet « Braine Agricourt » est destiné à améliorer le profil économique de la Ville de Braine-le-Comte. Il est porté par l'Agence Développement Locale (ADL) de Braine-le-Comte, en partenariat avec la Cellule Agroalimentaire de Hainaut Développement, la Louvain School of Management et le Groupe One.

Le groupe de travail réalise actuellement une série d'étapes méthodologiques dont le résultat devra être la mise en place d'une filière de commercialisation qui permettra la relocalisation des échanges de biens alimentaires dans une optique écologique et humaine (augmentation des revenus des producteurs, solidarité, etc.) et de développement de l'économie locale. L'objectif à long terme est la valorisation de Braine-le-Comte comme territoire de production de qualité. Mais d'autres étapes doivent être accomplies avant. Le premier travail est la consolidation et la visibilité des agriculteurs déjà en activité. Pour ce faire, il est envisagé de déterminer avec eux les filières de distribution qui leur seront favorables. Braine-le-Comte regorge d'atouts pour la mise en place d'un projet alimentaire local. En effet, l'offre est là. L'ADL recense, à l'heure actuelle, plus de 140 producteurs alimentaires à Braine-le-Comte et une variété importante de l'offre en vente directe. De plus, la demande devrait être présente pour plusieurs raisons déjà identifiées :

CHIFFRES-CLÉS

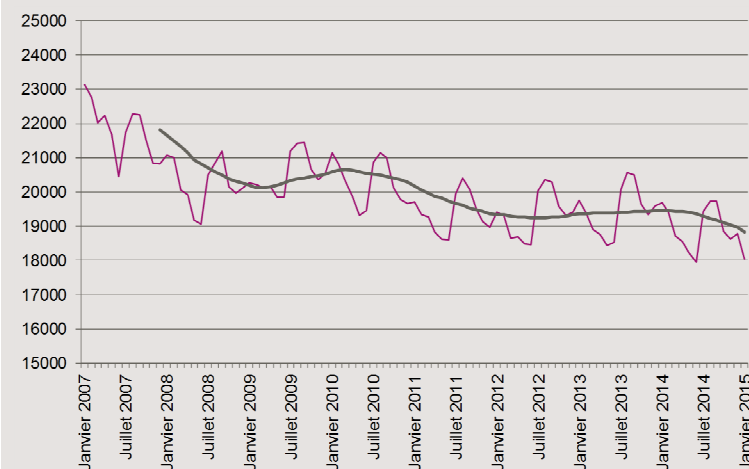
LE FOREM DE MONS

LA DEMANDE D'EMPLOI :

En janvier 2015, le Forem de Mons a comptabilisé :

- D.E.* demandeurs d'allocations et jeunes en stage d'insertion : **18.043**
- Demandeurs d'emploi inscrits obligatoirement : **2.575**
- Demandeurs d'emploi inscrits librement : **854**
- Indicateurs de demande d'emploi : **16,6 %**
- Taux de demande d'emploi : **19,8 %**

Evolution du nombre des D.E. demandeurs d'allocations et des jeunes en stage d'insertion et moyenne mobile sur 12 mois



LES OPPORTUNITÉS D'EMPLOI :

En janvier 2015, le Forem de Mons a géré **560 postes****

* Demandeurs d'emploi

**Hors autres Services Publics de l'Emploi (Actiris, VDAB).

- La proximité de Braine-le-Comte avec Bruxelles et Mons qui abritent une demande d'achats des particuliers, des collectivités et de l'HoReCa importante.
- Braine-le-Comte est une ville de navetteurs ce qui fait de la gare un endroit stratégique pour des points de ramassage et de vente.
- Les commerçants ont l'envie d'agir localement.

En 2011, l'ADL réunissait un comptoir de présentation, vente et dégustation de produits locaux lors d'événements communaux. Sept producteurs ont participé activement à l'initiative qui a été appréciée par les habitants. L'initiative a été réitérée en 2012 et le sera en 2013. De plus, un listing « Vente directe » des producteurs est proposé sur le site Internet de l'ADL depuis début octobre 2012.

<https://adblc.wordpress.com/category/formations-et-conferences/>

LE « MICX » DEVRAIT BOOSTER LE DÉVELOPPEMENT ÉCONOMIQUE DE LA RÉGION

Le flambant neuf centre de congrès montois, entendez le MICX (Mons International Congress Experience) a ouvert ses portes au grand public.

C'est la société Artexis Benelux qui gèrera l'infrastructure mise à disposition par la Ville Mons. L'élégant bâtiment conçu par l'architecte américain Daniel Libeskind est situé entre le centre-ville et le Lotto Mons Expo dans le quartier des Grands-Prés, à proximité immédiate de la future gare signée Santiago Calatrava. Avec un visuel fort qui reprend la forme si particulière de l'édifice et les couleurs de la Ville de Mons, le MICX s'inscrit dans le paysage montois et se positionne déjà comme le lieu de prédilection pour tous les organisateurs de congrès et d'événements. Le MICX compte déjà quinze réservations fermes pour 2015 dont La Maison de l'Entreprise, Microsoft E-Marketing, UCL Mons, Fifty-One, Google-Europeana, Culturalia, World Craft Council... Les retombées économiques du tourisme d'affaires générées par le MICX devraient naturellement participer au développement de la ville et de sa région. La construction du MICX a commencé en mai 2012. L'architecte du projet, Daniel Libeskind, à qui l'on doit notamment le master plan du nouveau site du WTC à New York a donc livré à son œuvre de 6.500 m² à la Capitale européenne de la culture, Mons 2015. Le centre, très performant énergétiquement, comprend plusieurs auditoriums

(500, 200 et 100 places), des salles de commission, un espace de réception (800 m²) et une zone polyvalente (400 m²).

<http://www.micx.be/fr/espaces>

MONS S'OFFRE UN NOUVEL OFFICE DU TOURISME ET DE LA CULTURE

La Ville de Mons propose au grand public un nouvel espace unique de promotion du tourisme et de la culture à Mons. Le nouvel office d'informations touristiques et culturelles (OICT) prend place dans un ancien restaurant de la Grand-Place de Mons. Le projet, lancé en 2007, a nécessité un budget de 1.084.518 euros financés par l'Europe (Fonds Convergence), la Wallonie et la Ville de Mons. Ce nouvel espace offre au grand public et au visiteur une structure intégrée à l'image du concept « In en Uit » développé en Flandre. Ce guichet unique permettra tant aux citoyens qu'à la population environnante et aux touristes d'obtenir, en un seul lieu :

- toute l'information en termes d'attrait touristiques, patrimoniaux ou environnementaux et organisations événementielles qu'elles soient d'ordre culturel, artistique ou sportif, au niveau de la ville voire de la région ;
- la vente des tickets et des pass pour l'ensemble des attractions ;
- le principal centre d'accueil et d'information des visiteurs pour Mons 2015.

Les informations sont disponibles sur le site : www.visitmons.be

SECTEURS ET ENTREPRISES

LA 3D EN HAINAUT : SECTEUR PROMETTEUR

Considérée par certains comme étant la plus grande invention industrielle du 21^{ème} siècle, l'impression 3D, technique de fabrication additive née au milieu des années 80, était jusqu'ici, en raison de ses coûts de mise en œuvre élevés, réservée aux industries de secteurs tels que l'automobile ou l'aérospatial qui devaient réaliser des prototypes. Plusieurs industriels du Hainaut investissent dans des technologies innovantes ; avec de nouveaux emplois à la clé.

C'est à Mons que la première entreprise wallonne spécialisée dans l'impression 3D « industrielle » vient de voir le jour.

Installée dans le Parc scientifique de Mons, Addiparts s'est donné pour mission de proposer les atouts offerts par cette technologie à l'ensemble des industriels.

Le concept : des machines de fabrication additive, qui opèrent par dépôt et fusion de couches successives de matériaux. Et d'autres, capables d'imprimer des modèles en cire perdue, ou en couleur avec de la poudre.

De l'aéronautique à l'agroalimentaire, en passant par la pharmacie, ce procédé est en passe de s'installer durablement dans tous les secteurs de l'industrie. Non pas pour produire en grande série, mais pour réaliser beaucoup plus rapidement et à moindre coût des prototypes ou pour produire des pièces complexes, en série limitée.

Après cinq mois d'existence, Addiparts prévoit déjà des engagements. À commencer par un technico-commercial, et à terme, des techniciens de productions, des ingénieurs et du personnel administratif.

<http://www.addiparts.com>

<http://www.info-pme.be>

UNE SIDÉRURGIE INVERSÉE, POUQUOI PAS ?

Sous le concept de « Reverse Metallurgy », une nouvelle filière de recyclage des métaux se dessine en Wallonie. Mais en inversant cette fois la démarche : il ne s'agit plus de produire des métaux en fondant de la matière première, mais de fondre les déchets pour en récupérer les métaux (tantale, platine, cuivre, chrome, cobalt...). Une manière de relocaliser l'industrie ? Certes. Mais aussi une manière de la changer. Preuve s'il en est que croissance et innovation font évoluer les secteurs.

L'entreprise Comet Traitements se positionne parmi les sociétés les plus performantes au cœur du Hainaut. À Obourg, son installation pilote baptisée Phoenix est capable de traiter plus de 250 kg de résidus de broyage de ferrailles à l'heure. Des déchets comme les GSM, les cartes-mères d'ordinateurs, les voitures usagées ou les résidus industriels sont ainsi broyés, recyclés et transformés en pétrole solide puis liquide. Une tonne de ces résidus de broyage produit 440 litres de pétrole brut.

Ouverte en novembre dernier, l'usine pilote devrait générer une soixantaine d'emplois directs et une trentaine d'emplois indirects, une fois passée à l'échelle industrielle.

<http://www.references.be/carriere/choisir/Les-nouvelles-mines-d-or-de-l-emploi-hennuyer>

L'AWARD FOR « BEST BELGIUM SUSTAINABILITY REPORT 2014 »

L'Award for « Best Belgian Sustainability Report » récompense les organisations qui rapportent de manière transparente leurs données sociales, environnementales et de gouvernance à côté de leurs données financières. Dans ce cadre, l'Institut des Réviseurs d'Entreprises avec le soutien de Business & Society Belgium, Kauri, l'UCM et l'UWE ont remis l'Award for « Best Belgium Sustainability Report 2014 » à l'entreprise Befimmo (grandes organisations) pour son rapport en « Responsabilité Sociétale des Entreprises » (RSE) et en « Développement Durable ».

Le groupe immobilier Befimmo a été récompensé pour la qualité et la clarté de son information, pour s'être concentré sur les réels défis du groupe et avoir dès lors répondu aux préoccupations de leurs parties prenantes. Les objectifs de responsabilité sociétale sont en adéquation avec le métier du groupe qui se traduit en indicateurs de performance pertinents. Cela permet aux lecteurs d'avoir une bonne compréhension des enjeux et des actions menées. Les autres lauréats sont : Bopro (petites et moyennes entreprises), Vredeseiland (ONG), Antwerp World Diamond Centre (autres organisations). Plus de 55 sociétés publiques et privées ont participé à l'édition 2014. On retrouve entre autre le groupe Vanheede, Janssen Pharmaceutica, IKEA Belgium, Essenscia, Oxfam...

Les objectifs de cette initiative sont de :

stimuler les organisations à rendre compte de leurs activités en matière de développement durable et de les publier ; récompenser la meilleure pratique en la matière et proposer des lignes de conduite pour les organisations qui publient ou souhaitent publier un rapport de développement durable ; stimuler la vérification par un réviseur d'entreprise des informations communiquées par l'organisation dans son rapport de développement durable.

La RSE est un moyen pour les entreprises et organisations de satisfaire aux exigences d'une société qui n'accepte plus la seule logique économique et financière à court terme. Elle consiste donc à donner forme au concept de « vision à long terme ».

https://www.ibr-ire.be/fr/formation_events/agenda/sustainability_award/Pages/default.aspx

LA VILLE DE MONS VALORISE SES ENTREPRISES ET COMMERCES

Les Prix Mercure récompensent des entreprises et des commerçants. La ville de Mons valorise de cette façon l'initiative

et suscite des vocations chez tous ceux qui ont des idées ou des projets. Elle entend renforcer le tissu industriel de la région en soutenant les entreprises porteuses d'emplois et de valeur ajoutée, et en continuant à attirer de grands noms. Par ailleurs, elle souhaite encourager le commerce de qualité, ce commerce de niche qui se distingue du commun des enseignes et qui contribue largement à l'attractivité du centre-ville. Inutile de dire que Mons 2015, Capitale européenne de la culture, drainera un public très important et contribuera substantiellement à la réalisation de ces objectifs.

Au niveau des entreprises, les lauréats sont :

Prix de la promotion de l'emploi : MeaWeb a pour objectif d'offrir des services Internet à grande valeur ajoutée, mais à leur juste et stricte valeur (signataire de la charte E-Tic et administrateurs de la FeWeb) pour plus d'éthique dans leur domaine professionnel. Depuis 16 ans, l'entreprise, toujours implantée à Mons, est passée de une à neuf personnes.

Prix de l'économie sociale : depuis 20 ans, SECOS a pour objectif la réinsertion sociale et socioprofessionnelle par le biais de formations qualifiantes.

Prix de l'innovation : Reaklab est une agence de développement à contre-courant des agences web dites de communication. Les six professionnels qui composent l'entreprise travaillent avec des structures de toutes tailles au développement de méthodes et d'outils en ligne capables d'améliorer leur activité dans une approche dite lean (organisation du travail qui met à contribution l'ensemble des acteurs afin d'éliminer les gaspillages qui réduisent l'efficacité et la performance d'une entreprise).

Prix de la jeune entreprise : Drag on Slide s'est implanté dans la digital innovation valley montoise. L'équipe développe des services TIC, d'éducation et de formation mais aussi des jeux vidéo et applications mobiles.

Concernant les commerces, les différents prix sont revenus à :

Prix du jeune commerce : accompagnée dans sa création par la plateforme « Avomarc », le magasin Chez Babette met en avant des créations fait-main d'accessoires de mode et de déco et met en valeur, le travail des créateurs belges et montois.

Prix de la constance : depuis 37 ans, les Montois font confiance à Fleurs Saint-Fiacre pour enjoliver leurs intérieurs et lieux de travail.

Prix de l'originalité : la mobilité reste un défi de tous les jours dans une ville. Le Coursier Montois a pour activité le transport de marchandises spécialisées dans le milieu urbain en vélo afin de faciliter et développer la mobilité douce en centre-ville.

Prix du dynamisme villageois : Le Saint-Amand, cette épicerie de proximité a pris son envol dans le village de Spiennes alors qu'il n'y avait plus aucune offre commerciale.

Prix Incontournable : La Huchette propose depuis plus de 30 ans une alimentation biologique, diététique.

Les trois prix « Coup Cœur » ont été attribués à la société « La diabolica » ; à l'école et centre de formation « Aviation English Private School » et au concept store pour les enfants 0-4 ans « Petit Pois ».

<http://www.mons.be/economie/ceremonie-des-prix-mercure-2014>

LES BOUCHERIES RENMANS : UNE ENTREPRISE FAMILIALE DE GRANDE TAILLE

L'entreprise Renmans, dont le siège est basé à Mons (Saint-Symphorien) emploie aujourd'hui 3.000 collaborateurs. Elle reste malgré tout une entreprise familiale.

Après avoir terminé son contrat d'apprentissage et avoir vécu quelques expériences comme chef d'atelier et chef de rayon boucherie, Henri Renmans, le fils d'un boucher indépendant, crée en 1964 une première boucherie indépendante. L'intégration via les discounts Aldi s'est effectuée en 1980. En 1983, l'expansion commence en Belgique avec l'ouverture d'une deuxième boucherie à proximité d'un Aldi. En 1989, après avoir connu un développement rapide en Belgique, l'entreprise ouvre son premier point de vente en France, sous l'enseigne « Henri Boucher », toujours avec Aldi. Le Luxembourg suivra en 1992. En 2014, l'entreprise compte 388 boucheries, pratiquement toutes situées à proximité d'un Aldi. Les boucheries Renmans sont au nombre de 296 en Belgique et 9 au Grand-Duché du Luxembourg. En France, elles sont au nombre de 83.

http://www.renmans.be/be_fr/nos-metiers

ZILOK : UN CONCEPT DE LOCATION EN PLEINE CROISSANCE

Zilok est une plateforme de locations entre particuliers et professionnels. La start-up française internet en pleine croissance et son projet novateur au sein du secteur de la consommation collaborative tente de s'implanter en Belgique. Le site Zilok permet à chacun, particulier comme professionnel, de louer et mettre en location tout type de biens (location de jouets à la semaine, mise à disposition d'une chambre chez l'habitant, location de voiture et même de parking) moyennant une rémunération équilibrée. Zilok a été lancé en France en octobre 2007 et propose ainsi une alternative simple et

économique, la location de matériel entre particuliers ou professionnels. Pour son expansion, elle recherche principalement des profils tournés vers le web : web-marketing, SEO, community management...

<http://fr.zilok.com/>

LE GROUPE SITA A SU DIVERSIFIER CES ACTIVITÉS

La famille Sita est présente dans la vie économique régionale du centre depuis 1958 par la production de fromage maison. Depuis, les activités se sont considérablement développées et l'emploi a lui aussi progressé pour atteindre à ce jour 47 personnes. Aujourd'hui, le groupe Sita est composé de deux entités distinctes : Sita S.C.R.L. (produits alimentaires) et Sita S.A. (hôtel – salles de séminaires – centre Wellness). La S.C.R.L. importe et distribue, principalement à l'HoReCa et aux collectivités, des denrées alimentaires d'origine italienne partout en Belgique, dans le Nord de la France, au Luxembourg et aux Pays-Bas. Le tout s'effectue désormais depuis la zone d'activité économique de Courcelles où l'entreprise a implanté un centre logistique adapté à ses ambitions. À Fayt-Lez-Manage, la fromagerie continue la production quotidienne de plusieurs fromages. SITA est également présent dans la vente directe aux consommateurs dans ses deux supermarchés à Fayt-Lez-Manage et au Marché vespéral de Marcinelle. Enfin, afin de diversifier ces activités, il y a 5 ans, le groupe Sita a fait restaurer remarquablement « Le Val-Fayt ». Il s'agit d'une ancienne ferme datant du 17^{ème} siècle, située au centre de Fayt-Lez-Manage. Trois salles y sont disponibles à la location pour tous types d'événements, d'entreprises ou privés : l'Orangerie (60 m²), les Salons (100m²) et la Grange (200 m²) ainsi qu'une aile attenante avec les 15 chambres de l'hôtel. Sur les axes d'activités – hôtel, espace bien-être et salles – l'activité est en croissance de 25 à 30 %.

www.valfayt.be - www.sita-group.be

MORE THAN SLEEP, C'EST QUOI ?

« More than Sleep », c'est quinze hôtels de toute catégorie de Mons-Borinage et du Centre qui se sont associés pour mettre en place un portail web. Les touristes pourront ainsi réserver directement leurs nuitées auprès de l'établissement de leur choix, sans intermédiaire. Outre la réservation de la chambre, le client pourra aussi réserver une série de services : navette aéroport, location de vélos électriques, décorations romantiques, packs musées, etc.

Le premier objectif de ce nouvel outil est de permettre aux hôteliers d'entrer en contact plus directement avec les voya-

geurs car les gros sites internationaux de réservation coûtent assez cher aux hôteliers (environ 20 % du prix de la chambre d'hôtel). La mise sur pied de ce réseau de 15 hôtels a pris du temps car il n'a pas été évident de mettre dans un projet commun des hôteliers concurrents, des structures de tailles, de styles et de standings très différents. Cependant, avec l'expérience, tous se sont rendu compte de leur complémentarité et de leur intérêt commun à se passer d'intermédiaires pour les réservations. Pour Mons et la région du centre, le réseau More Than Sleep représente 560 chambres. Réalisé en partenariat avec Mons 2015, le site More Than Sleep est opérationnel depuis le mois de décembre.

<http://morethansleep.be>

EPICURA HORNU A SON NOUVEAU QUARTIER OPÉRATOIRE

Chaque année, près de 5.000 patients franchissent les portes du quartier opératoire du Centre Hospitalier EpiCURA à Hornu. Désormais, après 4 ans de travaux, tout le personnel de ce service, plus de 80 personnes, a intégré un nouvel environnement à la pointe de la technologie et au service du patient. Pour un montant total de 8 millions d'euros, c'est un quartier de deux étages, dont un bloc opératoire de 1.387 m² qui a été érigé.

Le nouveau quartier opératoire du site hospitalier d'Hornu concentre ce qui se fait de mieux en matière de technologie et ce, à chaque étape de la progression du patient dans le bloc. La gestion du programme opératoire est assurée par un logiciel informatique spécifique. Les 6 salles d'opération sont vastes et équipées de multiples écrans de haute définition. Un local spécifique et pressurisé permet d'allonger la durée de stérilité des différents plateaux d'instruments chirurgicaux. Aujourd'hui, ce nouveau quartier opératoire marque ainsi le déploiement du projet médical stratégique qui intègre mieux les activités chirurgicales des établissements EpiCURA de Baudour, Ath, Beloeil ainsi que les autres activités médicales du site de Hornu.

<http://epicura-baudour.be>

EASI, EST DEvenu UNE RÉFÉRENCE DE SON SECTEUR

Depuis 15 ans, le manager-fondateur de la société d'informatique EASI, Salvatore Curaba vit dans la région du Centre. C'est donc tout naturellement qu'il a implanté sa société dans la zone d'activité économique de Nivelles Nord. La société EASI est active dans 3 métiers de l'informatique. Le premier est celui des logiciels de comptabilité qui sont utilisés par des

moyennes et grandes entreprises. À côté de cette activité, EASI a un autre système qui permet de gérer au mieux les e-mails des entreprises. Le troisième métier est de s'occuper de tout ce qui est infrastructures informatiques et de Cloud. Très orienté vers le service aux entreprises, EASI met actuellement la touche finale à un produit novateur de gestion des e-mails pour le grand public. À ce jour, EASI emploie 130 personnes dans 5 implantations, en Belgique, en France et au Luxembourg. Dans notre région, la société EASI a des clients de références comme Dragone (La Louvière) ou Wanty (Binche). Un des chantiers les plus importants pour 2015 est l'agrandissement du siège nivellois.

<http://www.easi.net/fr>

CA PETILLE DE PLUS EN PLUS À HAULCHIN

Les vignes d'Haulchin, au lieu-dit les Agaises, se développent depuis 12 ans. De 2 hectares au début de l'aventure, l'exploitation en est aujourd'hui à 18, représentant quelque 180.000 pieds. Jusqu'à présent, c'est dans les installations de la ferme de la Tour, que toutes les opérations de vinification étaient effectuées. Un endroit désormais trop exigu, par rapport au nombre d'hectares qui sont plantés et donc au nombre de bouteilles espérées.

La construction d'une nouvelle infrastructure a été entamée, au pied même des vignes, en juin dernier. L'emplacement du futur chai est idéal. La société binchoise Wanty a traité les sols et l'entreprise Verelst, spécialisée dans les bâtiments industriels s'active sur le site.

C'est le bureau d'architecture Arteo (Les Bons-Villers) qui a imaginé pour les Agaises un édifice à la fois pratique, parfaitement isolé et très esthétique. Il y aura également une partie commerciale et une réception de 2.500 m², pour produire le fameux Ruffus de A à Z. La cuvée seigneur Ruffus est un indéniable succès commercial puisque tout est vendu avant même d'être produit.

<http://ruffus.be>

ACAPELA A TROUVÉ SA VOIX

Société spin-off de la Faculté Polytechnique de Mons, Acapela a été fondée, en 2003, par des ingénieurs du laboratoire spécialisé dans le traitement du signal. Au fil du temps, et suite à deux acquisitions, l'entreprise est devenue un groupe actif aujourd'hui en Belgique, en France et en Suède. Acapela est un spécialiste des voix de synthèse (30 langues, 100 voix), des solutions vocales adaptées à de nombreux domaines. Le siège du groupe est situé à Mons. Une vingtaine de personnes,

principalement des ingénieurs et des informaticiens, sont employés dans ce secteur ultra-technologique. A Stockholm, le staff comprend plutôt des linguistes et des commerciaux. A Toulouse, ce sont aussi des commerciaux et des spécialistes du marketing qui complètent le cadre du groupe, totalisant 42 emplois. Quelques personnes s'ajoutent en sous-traitance régulière lorsque des ressources spécifiques sont nécessaires, pour développer de nouvelles langues par exemple. Acapela group n'a pas été impacté par la crise de 2008, en raison de sa diversification de secteurs et de son éclatement au niveau mondial. La société a su se diversifier dans le domaine du handicap visuel, dans le secteur des transports (des panneaux d'affichages), les systèmes d'attente dans les centraux téléphoniques les logiciels d'apprentissage des langues qui permettent de s'exercer et d'améliorer sa pratique. Acapela, est également très impliqué dans le domaine de la santé. Ses ingénieurs travaillent actuellement sur un projet de recherche visant à permettre à des personnes atteintes de maladies dégénératives, de retrouver progressivement leur voix. Acapela est aussi partenaire du très large projet européen labélisé ; I-Treasures. L'idée de base est la sauvegarde du Patrimoine Culturel et Immatériel de l'Humanité, soutenu par l'UNESCO.

<http://www.acapela-group.com>

LES INNOPEPITES AWARD 2014

Pour la 4^{ème} édition consécutive, l'Inno Pépites Award récompense les entreprises innovantes et à fort potentiel de croissance. La Maison de l'Entreprise de Mons (LME) a mis à l'honneur, en décembre dernier au MICX (nouveau centre des congrès de Mons), ces jeunes entreprises innovantes et créatives. Baptisées depuis plusieurs années les Inno-Pépites, l'idée de cette récompense est de valoriser le développement probant de ces jeunes entreprises et mettre en évidence les créations récentes, les activités innovantes ainsi qu'un business prospère. S'y ajoute l'envie de saluer les efforts des entrepreneurs régionaux. Les neuf entrepreneurs sélectionnés se sont livrés à des joutes interactives afin de mettre en évidence leur société et leur concept innovant. (Additiv ; Laboratoire LX ; Ionics ; Addiparts ; BHC ; WanIt ; Inovatix ; Drag On Slide ; Commemoria.)

Nouveauté supplémentaire, il y avait deux catégories d'entreprises : l'InnoPépites Awards de la Start-up et l'InnoPépites Awards de l'Entreprise en Croissance. La catégorie « les jeunes entreprises innovantes » a révélé les noms des entreprises gagnantes : [Drag On Slide](#) remporte le prix du public et l'Award dans la catégorie "Start-Up", faisant d'une pierre

deux coups tandis que [BHC](#) remporte l'Award dans la catégorie « en croissance ». Ils rejoignent ainsi Ipratech (2013), Spytank (2012) et Icare (2011) au palmarès des entreprises qui ont remporté un InnoPépites Award !

À noter que cette année, la Maison de l'Entreprise avait mis sur pied le concours du meilleur Selfie Pépites emporté par [Nutrabel](#). Enfin, deux autres prix ont été attribués par la province du Hainaut (une entrée pour Culturallia) et le Microsoft Innovation Center (un proof of concept d'une application) à respectivement [Additiv](#) et [Commemoria](#). LME vous donne d'ores et déjà rendez-vous pour une 5^{ème} édition !

OPÉRATEURS

LE RÉSEAU EURES CHANNEL ET LE FOREM : UNE ÉTROITE COLLABORATION

Le Forem, membre du réseau EuresChannel, a participé et contribué à la Conférence annuelle organisée le 18 décembre 2014 à Mons. Chaque année le réseau EuresChannel présente les principaux résultats de l'année écoulée. Les membres et partenaires du réseau ont échangé sur des travaux en cours de finalisation, comme l'étude des possibilités de stage pour les demandeurs d'emploi dans la zone frontalière ou encore une Charte de qualité, « ce que les demandeurs d'emploi et employeurs peuvent attendre de nous ».

Parmi les contributions du Forem, le service Analyse du Marché de l'Emploi et de la Formation a valorisé son expertise du marché transfrontalier aux côtés de ses homologues français (Pôle emploi) et flamand (VDAB). Ils en ont fait écho au travers des différentes études réalisées ensemble, montrant ainsi un bel exemple de coopération entre SPE grâce au réseau.

Des conseillers en mobilité (Pôle emploi et syndicat), une formatrice, un employeur, M. Saey, patron montois de la pâtisserie du même nom, et un travailleur ont aussi témoigné des pratiques de terrain menées au bénéfice des différents publics.

Le réseau Eures c'est 22 ans de coopération transfrontalière. De l'Euroguichet social né à Mons en 1991 au projet Easi déposé en octobre dernier, les missions ont évolué. Les premières années, le réseau était un laboratoire aux yeux de l'Europe. C'est en 1993 qu'a été créé officiellement Eures, avec pour mission de la Commission Européenne de promouvoir la mobilité et de favoriser le dialogue entre les partenaires sociaux des Etats membres. En 1996, une coordination

est devenue le point de départ de l'intégration au sein des SPE. La personne est mise en lien direct avec le conseiller en première ligne, quel que soit la porte d'entrée (syndicat, UCM, Unizo, SPE...). L'enjeu des années à venir sera de consolider l'information délivrée au public et de montrer comment les actions du réseau prennent de l'ampleur, notamment via une communication davantage ciblée vers le grand public.

Découvrez en annexe un extrait de cette conférence :

[EuresChannelTableRonde171214_0.pdf](#)

<http://www.eureschannel.org/fr/>

« IMPLUCERA » S'EST CLOTURÉ SUR UNE NOTE POSITIVE

Lancé en 2008, l'appel à projets ImpulCera a soutenu pendant 6 ans le développement de l'entrepreneuriat social en Wallonie et à Bruxelles à travers l'octroi de bourses et l'organisation d'événements de sensibilisation. En 12 sessions d'appel à candidatures, ce sont plus de 500 dossiers d'inscription qui ont été introduits et près de 250 présentés au jury. 59 lauréats ont reçu un financement pour étudier la faisabilité de leur projet d'entreprise. 15 bourses de lancement ont été décernées et ont contribué à la création de vingt entreprises. Au total, près de 420.000 euros ont été octroyés à des porteurs de projet ayant l'ambition de créer, au travers de leur entreprise, une plus-value sociale et économique. Une dizaine de porteurs ont pu également, grâce à l'accompagnement, se rendre compte que leur projet n'était pas viable et éviter un échec. Les vingt entreprises créées (ou en passe de l'être) sont actives dans des secteurs très diversifiés : coursier à vélo, centre de jour pour personnes handicapées, logement pour jeunes souffrant de troubles cognitifs, lutte contre la fracture numérique, services pour seniors, alimentation saine, production de vin, éco-habitats groupés intergénérationnels, etc.

La dernière session qui s'est tenue fin 2014 a permis d'octroyer deux nouvelles bourses de lancement. L'une à une future fiduciaire d'économie sociale – Graines de compta – et l'autre au projet « Les petits mondes » qui envisage de créer une coopérative autour du concept de permaculture.

www.petitsmondes.be

Enfin une évaluation du projet a été réalisée. Celle-ci a permis de mieux cerner le profil des entrepreneurs sociaux, leurs motivations à entreprendre, leurs attentes vis-à-vis d'un appel à projets tel qu'ImpulCera, etc. Elle a notamment mis en évidence le fait que les entrepreneurs sociaux sont plus féminins (50 % des candidats contre seulement 30 % dans des programmes de soutien à l'entrepreneuriat « classique »),

plus collectifs (70 % entreprennent en équipe) et relativement âgés. Cette dernière caractéristique est sans doute liée à la nécessité de disposer d'une certaine expérience et d'un certain capital pour se lancer dans l'aventure de l'économie sociale.

<http://www.impulcera.be>

MONS : LE PIXELS FESTIVAL EST DE RETOUR

Pixels Festival est un évènement rassemblant professionnels, amateurs et étudiants des industries graphiques et du développement en Belgique. Depuis plusieurs années déjà, le [Pixels Festival](#) - appelé jusque-là Les Rendez-vous du Pixel – est un évènement consacré aux secteurs du numérique et de la création. À son lancement, la volonté des organisateurs était de faire se rencontrer deux communautés professionnelles : celle de la création graphique avec celle de la programmation. Aujourd'hui, le Pixels Festival permet à ces communautés de se rencontrer mais aussi de découvrir et d'échanger de nouveaux concepts présentés par des professionnels du milieu. Enfin, le Pixels Festival est aussi l'occasion pour un étudiant – ou jeune diplômé sans emploi – d'être mis à l'honneur au cours de la soirée.

La prochaine édition se déroulera au MICX (Centre de congrès de Mons) le jeudi 26 février 2015. Les demandeurs d'emploi et stagiaires dans les domaines cités ci-dessus sont invités à participer.

Modalités d'inscription :

- Pas de limite d'âge ;
- Être étudiant en graphisme ou fraîchement diplômé ;
- Envoyer son portfolio ou l'un de ses travaux avec une brève description de soi et du projet à hello@pixelsfestival.be avec la mention Pixels Award en Objet.

Les demandes doivent être parvenues avant le 20 février inclus.

Infos et inscriptions sur www.pixelsfestival.be

PME 3000 REVIENT À LA LOUVIERE

L'une des missions des Hautes Ecoles consiste en la mise en œuvre de formations continues. C'est dans ce contexte qu'a été initiée la formation « PME3000 » par la Haute Ecole Provinciale de Hainaut - Condorcet. PME3000 est un projet du Fonds Social Européen initié par la Haute Ecole Condorcet et la Province de Hainaut dont l'objectif est de sensibiliser les diplômés du supérieur et de façon plus générale, toute per-

sonne ayant un projet à la création d'entreprise. PME3000 est une formation continue en création d'entreprise axée sur :

- l'apprentissage par l'action
- le coaching
- le travail en équipe

Pendant 6 semaines (horaire de jour) ou 13 semaines (horaire décalé), un coach et des formateurs, experts en marketing, finance, droit, management, e-business, etc. aident les porteurs de projets à élaborer leur business plan. La formation est gratuite pour les demandeurs d'emploi. La formation de La Louvière est organisée à l'espace de coworking de la région du Centre « The Cowork Factory » <http://www.coworkfactory.be/>

Lancée en 2008, plus de 250 personnes ont suivi la formation. Une vingtaine d'entreprises ont été créées.

PME3000 / Projet FSE : <http://www.pme3000.be> - Direction Générale des Enseignements du Hainaut Delta Hainaut - Av. de Gaulle 102 - 7000 Mons - Tél : 065/ 38 25 97

FORMATION D'APPRENTISSAGE OU RÉAPPRENTISSAGE DU FRANÇAIS POUR ADULTES

Le problème de l'illettrisme, encore méconnu et largement sous-estimé, est vécu par 10 % de la population adulte. Il engendre un handicap interpellant dans toutes les sphères de la vie quotidienne, familiale, citoyenne et professionnelle. Dans la région de Mons-Borinage, des organismes tentent d'y remédier et notamment « Espac'change(s) Alpha » localisé à Hautrage (Saint-Ghislain). Cette association organise gratuitement des formations d'apprentissage ou de réapprentissage du français qui s'adressent aux adultes (à partir de 18 ans) d'origine belge ou étrangère éprouvant des difficultés de lecture ou d'écriture. Les cours sont dispensés toute l'année les lundis et mercredis de 9h à 12h et de 17h à 19h dans un environnement propice à une démarche d'apprentissage en sous-groupes à Hautrage centre, Place n°6 Renseignements et inscriptions : 065/ 65 43 87 ou 065/ 62 12 40

Plus d'infos : CIMB - <http://www.cimb.be/autresactivites>

FORMATIONS ET VIE FÉMININE

Les quatre écoles de Promotion sociale de Vie Féminine proposent différentes formations s'adressant plus spécifiquement aux femmes. À travers le projet pédagogique de ses écoles, Vie Féminine veut proposer un enseignement qui

tienne compte des réalités sociales, culturelles et économiques des femmes.

<http://www.viefeminine.be/spip.php?rubrique45>

Vie Féminine propose actuellement une formation « En route vers l'emploi », destinée aux femmes en partenariat et avec le soutien de Forem. Des méthodes pédagogiques reconnaissant et respectant les femmes dans leur parcours de vie, sans a priori, par une pédagogie de la réussite, par la volonté de partir de leurs besoins, de leurs réalités et expériences, afin de rendre les femmes productrices de leur savoirs, et de ceux du groupe, respecter le rythme de chacune, développer leur potentialité, leur autonomie. Une pédagogie où le groupe est une force motrice. Le programme dure 8 semaines et comprend :

- des modules de formation axés sur la confiance en soi/communication ;
- la construction de son projet professionnel, découvertes du monde du travail ;
- des passerelles vers des formations qualifiantes et vers l'emploi ;
- des techniques de recherche active d'emploi et un stage de 38 heures en milieu de travail
- un accompagnement individuel et suivi

Centr'Hainaut : 6, rue du Marché - La Louvière - Tél. : 064/23 80 47 - centrhainaut@viefeminine.be

Par ailleurs, l'asbl Mode d'Emploi s'occupe de certaines initiatives d'insertion socio-professionnelle de Vie Féminine. Elle organise des sessions de formation « Visa pour l'emploi ». Ces formations sont destinées aux femmes demandeuses d'emploi qui veulent améliorer leur accès au marché du travail, en étant accompagnées dans la réalisation de leur projet personnel et professionnel. Ces formations permettent aux stagiaires d'acquérir plus d'autonomie et d'agir sur les obstacles qu'elles rencontrent dans leur insertion socio-professionnelle. La formation dure six mois.

ASBL Mode d'emploi en région Mons/La Louvière - Tel : 064/23 80 37 modedemploi1@yahoo.fr

FORMATION « START EMPLOI »

Le Centre Européen du Travail de Thuin (Centre d'Insertion Socio-Professionnelle - CISP), en partenariat avec le Forem, lance sa Formation « Start Emploi » (recherche active d'emploi). Elle propose de faire le point sur votre situation personnelle et professionnelle et de définir votre propre stratégie de recherche d'emploi. Il s'agit d'une expérience de groupe qui permet de réfléchir à de vraies pistes d'action pour se mettre en valeur et décrocher le job qui vous correspond.

D'une durée de 3 mois, la formation permet de stimuler votre recherche d'emploi. Ainsi, dès 2015, Le CISP propose quatre formations de trois mois aux demandeurs d'emploi. La première session de formation commencera en février 2015. La formation gratuite est organisée 5 jours par semaine. Des séances d'information sont proposées dès janvier 2015 pour tous les demandeurs d'emploi intéressés.

Plus d'informations : 071/59 19 49 ou 0474/05 03 34

<http://www.lilon.be>

CONTREPOINT ET LE PROJET

« BATIS-TOIT »

Contrepoint est une Entreprise de Formation par le Travail (EFT) spécialisée dans les métiers du bâtiment. L'apprentissage se fait en atelier et sur chantiers. La méthode pédagogique est basée sur la transmission des savoirs et savoir-faire des formateurs à leurs stagiaires.

Les animations sociales collectives permettent de transmettre aux stagiaires des informations sociales en vue de favoriser leur autonomie.

Le suivi social individuel permet une aide dans la résolution des problèmes sociaux.

Contrepoint a développé un projet « Bâtis-toit » porté par le mouvement « Habitat et Humanisme ».

http://www.habitat-humanisme.be/crbst_9.html

Le projet « Bâtis-toit » poursuit plusieurs objectifs :

- Former des demandeurs d'emploi à la construction de maisons en ossature bois et isolation paille ;
- Construire des maisons respectueuses de l'environnement à moindre coût ;
- Former et accompagner des familles à bas revenus pour acquérir une maison.

Contrepoint est partenaire de ce projet. Concrètement, les équipes participeront aux travaux de montage d'ossature en bois et de pose d'enduit intérieur. Ce partenariat présente un double intérêt pour Contrepoint :

Il permet de former le stagiaire à de nouvelles techniques en éco - construction ;

Ce projet répond aux préoccupations de l'EFT en matière de logement (offre de logements augmentée, diminution des charges énergétiques, acquisition facilitée pour les familles à bas revenus).

Contrepoint :

<http://www.contrepoint.be>

RETOUR SUR « MONS HORECA DAY », UNE ÉTAPE VERS UNE COLLABORATION DURABLE

Le Mons HoReCa Day n'est qu'une des premières manifestations visibles d'une collaboration plus pérenne entre le Forem et le secteur. En effet, en vue de Mons 2015 et de ses retombées potentielles pour l'HoReCa. Le Forem et la Fédération HoReCa Hainaut souhaitent rassembler autour d'eux tous les acteurs du secteur afin de :

- développer les compétences des demandeurs d'emploi et des travailleurs ;
- soutenir les patrons d'établissement dans le développement de leur activité ;
- faciliter la rencontre entre demandeurs d'emploi et employeurs.

Concrètement, le partenariat entamé se manifestera par la mise en place d'actions d'information, de programmes de formations et d'aide au recrutement.

Deux sessions de formations « Commis de salle événementiel » ont par exemple été organisées en novembre et décembre au Lycée Provincial d'Enseignement Technique de Saint-Ghislain (LPETH). Outre les aspects habituels du métier concernant l'hygiène et le service en salle, cette formation courte a inclus un volet culturel de 2 jours spécifiquement dédié à Mons 2015 et développé par le Forem.

D'autres formations pourraient suivre en 2015, notamment grâce à la signature d'une convention entre le Forem et le secteur HoReCa, et au développement d'un Centre de Technologie Avancée au sein du LPETH.

Le futur CTA de Saint-Ghislain a pour vocation de promouvoir les Métiers de l'Hôtellerie. Ce centre est ouvert à tous les publics, désireux de se former ou d'actualiser leurs connaissances. Les demandeurs d'emploi comme les professionnels du secteur Horeca, les élèves et enseignants tous réseaux confondus comme le citoyen lambda intéressé, pourront bénéficier de formations basiques, de formations poussées voire de formations récentes et innovantes au travers des nouvelles technologies et moyens de communication dans des installations modernes et fonctionnelles.

Le Forem Mons :

catherine.roelants@forem.be

EFT LE QUINQUET DIVERSIFIE CES ACTIVITÉS

Créé il y a bientôt 35 ans à l'initiative de la Fondation Roi Baudouin et du CPAS de Soignies, le Quinquet s'inscrit dans une logique d'éducation permanente, de lutte contre l'exclusion et dans une démarche active de réinsertion et de création d'emplois. Le centre dispense une formation théorique et pratique qui permet aux stagiaires d'acquérir les gestes et le savoir dans les disciplines suivantes :

- aménagement et restauration du bâtiment (Techniques de peinture en bâtiment et de décoration intérieure, de plomberie et d'installations sanitaires, de menuiserie intérieure et extérieure, d'entretien et d'aménagement d'espaces verts) ;
- services de proximité (couture et repassage, nettoyage à domicile) ;
- cuisine et petite restauration (préparation de repas, principes d'hygiène, techniques de salle).

En allant à la rencontre des besoins exprimés par une frange large de la population (de la petite enfance au 3^{ème} âge), le Quinquet a développé et créé des services de proximité (petits travaux d'entretien de réparation et d'aménagement de l'habitat, l'aménagement et l'entretien des espaces verts, le transport social) qui, eux-mêmes, ont permis de créer de l'emploi. Citons par exemple « Rap.Idess » qui est un service de transport social pour les habitants des communes de Soignies et Braine-le-Comte.

Le Quinquet - Rap.Idess :

<http://www.lequinquet.be>

AGENDA

MONS - PAIRI DAIZA :

recrute pour la saison 2015 : Le Forem et Pairi Daiza organisent en février trois jobdays pour recruter des collaborateurs touristiques. De nombreux emplois sont proposés à l'accueil, en caisse, en boutique, en point de vente de restauration, au contrôle de tickets, en surveillance...

Dates des séances de recrutement : Vendredi 6 février à Ath ; Mercredi 11 février à Brugelette ; Vendredi 27 février à Mons. Cette mobilisation rencontre, d'ores et déjà, un véritable succès. Après quelques jours de diffusion de l'offre, les inscriptions aux trois journées de Jobdays sont complètes. D'autres offres pour des fonctions spécifiques sont également disponibles (attaché de presse / relations publiques trilingue, contrôleur de gestion, collaborateur au département des ressources humaines, planificateur, électricien, chauffagiste CEDICOL...).

<http://www.leforem.be> - <http://www.pairidaiza.eu/>

100 PATRONS POUR 100 JOBS (HAINAUT) :

Le Speed coaching organisé par le Cercle de Wallonie aura lieu le samedi 07 février 2015 à Beloeil. Attention il ne s'agit pas d'une bourse à l'emploi mais bien de l'opportunité de rencontrer des entrepreneurs, des décideurs et patrons de premier plan qui offrent écoute et conseils. Infos et inscriptions sur <http://www.100patrons100jobs.be/>

SALON SIEP TOURNAI :

Besoin d'infos sur les études, les formations, les professions ? À la recherche d'un emploi ? Envie de changer d'orientation ? Date, lieu & horaire. Tournai Expo. Vendredi 27 février 2015 de 10h à 19h et samedi de 10h à 18h.

<http://salons.siep.be/salon/visiteurs-infos-pratiques-de-Tournai.html>

TALENTUM HAINAUT (MONS) :

La 2^{ème} édition du salon organisé par Référence et JobsRégion au Lotto Mons Expo se tiendra le jeudi 26 mars 2015. Au programme, rencontre avec des recruteurs de la région, conférences...

Plus d'info sur le site de [Talentum](http://www.talentum.be)

LE FOREM DE MONS PROPOSE LES FORMATIONS SUIVANTES POUR LE 1^{ER} TRIMESTRE 2015 :

- Electricien installateur ;
- Opérateur de production (avec maintenance de 1^{er} niveau) ;
- Frigoriste ;
- Opérateur machines-outils (tourneur-fraiseur).
- Des stages en entreprise et des modules de sécurité (Brevet VCA de base) sont intégrés à ces formations.

D'autre part, des essais sont également proposés pour découvrir les différents métiers.

Intéressé(e) par l'apprentissage d'un de ces métiers ? Tél : 065/40 21 66

FORMATIONS EN LANGUES :

Le Forem formation de Mons organise régulièrement des formations en langues (néerlandais, anglais) pour débutant et/ou niveau avancé. Condition : téléphoner au service Plan Langues pour vous inscrire à une séance d'information sélection qui a lieu à 8h30, le mardi dans les locaux du Forem Formation Mons.

Tél : 065/40 21 65 – 065/40 21 29

DÉCOUVERTE DU MÉTIER DE TECHNICIEN EN COGÉNÉRATION :

Centre de compétence Forem Environnement à Mons propose 3 sessions d'une semaine en février (Demandeur d'emploi titulaire d'un diplôme de niveau secondaire inférieur). À l'issue de cette découverte, vous aurez acquis les compétences de base en mécanique, électricité et moteurs thermiques et comprendrez la technique de cogénération. Vous pourrez alors vous positionner afin d'intégrer un perfectionnement qui vous permettra de réaliser toutes les opérations de maintenance et de dépannage d'une unité de cogénération industrielle / semi-industrielle.

Participer à séance d'information : 065/88 10 20

MAISON DE L'EMPLOI MANAGE :

l'ASBL 6 Beaufort propose plusieurs séances d'information de son module d'orientation « Pro-Vocation » : le 12 février 2015 à 14h ; le 24 février 2015 à 14h.

Inscription MdE Manage : 064/ 31 02 10

CABINET PERFORMANCES À ANDERLUES :

la structure organise une formation « Motivation et outils dans la recherche d'emploi » au Centre Culturel, 1 Place Albert Ier.

Séance d'information le 16/2/2015 à 9h15 – Début de la session du 18/2 au 27/2/2015.

Information-inscription :

0474/90.31.11 - leon.michel@belgacom.net

MAISON DE L'EMPLOI BINCHE :

SOS Dépannage - En-vies organise une formation en orientation et mobilisation socioprofessionnelle, projet professionnel et Recherche Active d'Emploi.

Séance d'information le 25/2/2015 à 10h00 – Début de la session du 16/3 au 22/4/2015.

Adresse MdE Binche, 8A Rue Jean Derave - Contact : 065/37 27 08 - jdebie@sosdepannage.be

MAISON DES ASSOCIATIONS À ECAUSSINNES :

le CEFOP organise une formation « Change de cap, choisis un nouveau job ! ». Des séances d'information se dérouleront les 2/3 et 9/3/2015 à 10h00.

Début de la formation le 16/3/2015.

Renseignements : 065/31 86 72 - julie.cefop@gmail.com

FORMATIONS EN COACHING D'INSERTION :

L'ASBL Flora est un réseau d'expertise fédéral qui soutient le secteur de l'action sociale. L'association articule des savoirs à l'intersection du genre, de l'économie et de la précarité. Le catalogue des formations 2014-2015 est désormais consultable et téléchargeable :

<http://www.florainfo.be/rubriques/actualites-et-analyses/article/pour-catalogue-des-formations?lang=fr>

AWIPH - DUODAY :

L'AWIPH et ses partenaires proposent le 26 mars 2015, la 3^{ème} édition du DUOday. Le DUOday repose sur un concept simple : une entreprise ouvre ses portes, un jour déterminé, à une personne en situation de handicap. Durant cette journée, un duo se crée entre cette dernière et un travailleur. Le DUOday implique une participation active aux tâches habituelles du travailleur de l'entreprise et/ou la réalisation d'une observation de son travail. Les objectifs sont multiples : favoriser le travail des personnes handicapées, permettre aux employeurs de découvrir leurs capacités et prendre connaissance des exigences d'un poste, d'un métier, d'une entreprise pour le stagiaire.

Infos et inscription :

www.duoday.be ou v.trevisan@awiph.be

JDE À LA POLYTECH MONS :

La Faculté Polytechnique de Mons, l'AIMs Polytech Mons Alumni et les étudiants ingénieurs civils de 5^e année organisent, les 25 et 26 février 2015 les « Journées des Entreprises ». Cette manifestation permet aux futurs diplômés à la recherche d'un stage ou d'un premier emploi et de mieux faire connaître le monde entrepreneurial.

Votre entreprise est intéressée : les informations utiles sur notre site web www.jde-polytech.be ou contacter dominique.stevens@umons.ac.be

10ÈME PRIX BELGE DE L'ENERGIE ET DE L'ENVIRONNEMENT 2015 :

Le prix s'adresse à tous les belges (citoyen, entreprise, association, école ou université, ville ou commune,...) qui ont une réalisation ou un projet qui se distingue dans le domaine de la protection de l'environnement ou de l'économie d'énergie.

Informations : <http://www.eeaward.be/>

MATINÉE D'INFORMATION SUR « TRAVAIL, ALLOCATIONS SOCIALES, PENSIONS : MODE D'EMPLOI 2015 » :

Le Foyer Culturel de Saint-Ghislain organise cette matinée le vendredi 06 mars dès 8h30. Interventions de : Le Forem (Service Analyse du Marché de l'Emploi et de la Formation de Mons) ; ONEM (Office national de l'Emploi) ; ONP (Office national des Pensions de Mons) et constat et analyse par l'IEFH (Institut pour l'Égalité des Femmes et des Hommes). Public cible : étudiants, demandeurs d'emploi, personnes inscrites dans un parcours de formation ou actives dans un dispositif d'insertion socioprofessionnelle, etc. L'objectif de cette matinée d'information consiste à permettre une meilleure compréhension de l'évolution du marché du travail ainsi qu'un décodage des mesures gouvernementales en matière d'emploi et de pensions.

Participation gratuite mais inscription indispensable Tél : 065 76 19 23 – angelique.simon@saint-ghislain.be

Lieu : Foyer Culturel de Saint-Ghislain - Grand Place 37 à 7330 Saint-Ghislain

Clôture de l'information : 28/01/2015

Réalisation : Service Analyse du Marché de l'Emploi et de la Formation

Information et abonnement : Roger Breucq, emploisdutemps.monslalouviere@forem.be, Tél : 065/40 93 13

Editeur responsable : Le Forem, Marie-Kristine Vanbockestael, boulevard Tirou 104 à 6000 Charleroi

Le Forem publie également
une série de statistiques
et de publications
sur le marché de l'emploi.
Pour les consulter :
<http://www.leforem.be>