

# EMPLOIS DU TEMPS HUY-LIEGE-VERVIERS

L'ACTUALITÉ DU MARCHÉ DE L'EMPLOI ET DE LA FORMATION DANS VOTRE RÉGION



MENSUEL N° 2 - MARS 2015

## AU SOMMAIRE

### NOUVELLES GÉNÉRALES

- [EMPLOI ET SOCIAL : PERSPECTIVES MONDIALES POUR 2015](#)
- [LE MENTORAT EN EUROPE ET EN AMÉRIQUE DU NORD](#)
- [FRANCE : « L'ÉLOIGNEMENT DURABLE DU MARCHÉ DU TRAVAIL »](#)
- [PLAN DE LUTTE CONTRE LE CHÔMAGE DE LONGUE DURÉE EN FRANCE](#)
- [ZOOM SUR LES SALAIRES BELGES](#)
- [PÉNURIE DE MAIN-D'ŒUVRE DANS LES ENTREPRISES FLAMANDES](#)
- [AVIS DU CESW SUR LE PLAN MARSHALL 2014 - 2019](#)
- [UN PARKING DE COVOITURAGE À HOGNOUL](#)

### SECTEURS ET ENTREPRISES

- [2014, UNE BONNE ANNÉE POUR LE SECTEUR AÉROSPATIAL LIÉGEOIS !](#)
- [TAPPTIC RECRUTE 30 COLLABORATEURS](#)
- [PAS DE BUG POUR LE GROUPE NRB !](#)
- [UN RECORD DE VITESSE POUR CAMAL DE BARCHON !](#)
- [ZOOM SUR ARDENNE & MEUSE LOGISTIC](#)
- [HEC-ULG : LANCEMENT DU SMART CITY INSTITUTE](#)
- [LE GROUPE TERRE ENTRE DANS LA DÉMARCHE REC'UP](#)
- [SOU MAGNE : APPEL AUX CANDIDATS ANIMATEURS](#)
- [JOST GROUP ACHÈTE LE SITE COLGATE À HERSTAL](#)
- [UN STAGE CHEZ TÉLÉVESDRE](#)
- [LES ATELIERS DU GRE-LIÈGE : « LES INDUSTRIES DU FUTUR 4.0. »](#)
- [CRÉATION D'UN GROUPE D'ACTION LOCALE \(GAL\) EN BASSE-MEUSE](#)
- [CHIROUX : OPÉRATION « ALTERNATIVE EMPLOI »](#)
- [EN BREF...](#)

### OPÉRATEURS

- [RÉTROSPECTIVE DU CONTRAT DE COOPÉRATION ENTRE LE FOREM ET LES OPÉRATEURS](#)
- [SCHOOL SAFETY NET, COMMENT CRÉER LES CONDITIONS D'UN APPRENTISSAGE SEREIN ?](#)
- [UN PACTE POUR UN ENSEIGNEMENT D'EXCELLENCE](#)
- [LIÈGE : ÉCHANGE DE PRATIQUES ENTRE ACTEURS DES CITÉS DES MÉTIERS](#)
- [BIENTÔT UNE ÉCOLE DE COMÉDIE MUSICALE À LIÈGE](#)
- [SECTEUR ALIMENTAIRE : LE PROJET KEYPROCESS](#)
- [L'ASBL EVA : L'ORIENTATION PROFESSIONNELLE VIA LE SPORT MOTO](#)

## NOUVELLES GÉNÉRALES

### EMPLOI ET SOCIAL : PERSPECTIVES MONDIALES POUR 2015

L'Organisation Internationale du Travail (OIT) a récemment publié son rapport intitulé « Perspectives pour l'emploi et le social dans le monde – Tendances pour 2015 ». Ce document comprend des prévisions relatives aux niveaux des taux de chômage à l'échelle mondiale et explique les facteurs à l'origine de ces tendances, y compris le creusement des inégalités et la baisse de la part salariale. Ce rapport se penche sur les moteurs de l'émergence des classes moyennes dans le monde en développement, ainsi que sur le risque de troubles sociaux, en particulier dans les régions où le chômage des jeunes est élevé. Il traite des facteurs structurels qui déterminent le monde du travail, notamment le vieillissement de la population et l'évolution des compétences recherchées par les employeurs.

Cette étude peut être téléchargée dans son intégralité via le lien Internet :

<http://www.ilo.org/global/research/global-reports/weso/2015/lang--fr/index.htm>

### LE MENTORAT EN EUROPE ET EN AMÉRIQUE DU NORD

Récemment, la Fondation Roi Baudouin a financé et publié l'étude intitulée « Pratiques de mentorat en Europe et en Amérique du Nord - Stratégies visant à améliorer la participation des migrants au marché du travail » réalisée par le Migration Policy Institute de Washington.

Ce rapport répertorie des pratiques de mentorat (une personne expérimentée qui coache ou conseille un partenaire

ou un pair plus jeune) et de coaching à l'emploi prometteuses en Europe et en Amérique du Nord, avec une étude de cas consacrée à la Belgique. En Europe, le mentorat serait de plus en plus considéré comme un instrument qui permet d'améliorer l'insertion sur le marché du travail des personnes défavorisées. Cependant, la portée, les méthodes et la continuité des initiatives de mentorat varient considérablement en fonction du contexte national et local et dépendent d'un grand nombre d'acteurs et de circonstances. L'intégralité de cette étude en français peut être téléchargée via le lien Internet :

[http://www.kbs-frb.be/uploadedFiles/2012-KBS-FRB/05/Pictures\\_documents\\_and\\_external\\_sites/09/Publications/3287-POD-Mentoring-FR.pdf](http://www.kbs-frb.be/uploadedFiles/2012-KBS-FRB/05/Pictures_documents_and_external_sites/09/Publications/3287-POD-Mentoring-FR.pdf)

### FRANCE : « L'ÉLOIGNEMENT DURABLE DU MARCHÉ DU TRAVAIL »

Le Conseil d'orientation pour l'emploi, organisme français d'expertise et de concertation sur l'ensemble des questions de l'emploi, a publié récemment ses travaux consacrés au retour à l'emploi des personnes durablement éloignées du marché du travail.

Actuellement, en France, cette problématique concernerait environ deux millions de personnes, soit près de 5 % de la population en âge de travailler.

Dans ce rapport, le Conseil d'orientation pour l'emploi montre que l'éloignement du marché du travail est un processus aux causes très variées. Certaines personnes rencontrent des situations ou des difficultés particulières qui les amènent à s'éloigner, volontairement ou non, de l'emploi. D'autres s'éloignent du fait d'un chômage qui dure. Malgré la diversité de leur parcours, toutes ces personnes sont ce-

pendant confrontées à une même réalité : l'absence durable d'emploi crée ou aggrave un certain nombre de difficultés qui amoindrissent encore les probabilités de retour à l'emploi et menacent les trajectoires professionnelles.

Le Conseil d'orientation pour l'emploi dresse une typologie des personnes concernées. Il s'intéresse aux dispositifs mis en place en France et hors de ses frontières. Il identifie les principales difficultés rencontrées pour s'insérer ou se réinsérer dans le monde du travail. Il reprend également des propositions, afin d'éclairer les politiques publiques.

Ce rapport peut être téléchargé dans son intégralité via le lien Internet :

<http://www.coe.gouv.fr/>

## PLAN DE LUTTE CONTRE LE CHÔMAGE DE LONGUE DURÉE EN FRANCE

Début février, le ministre français du travail, a présenté un plan destiné à lutter contre le chômage de longue durée (chômage depuis plus d'un an). En France, au cours de l'année 2014, le nombre de chômeurs de longue durée a augmenté de 9,7 %. Face à ces chiffres, le plan propose 20 mesures pour accompagner ces demandeurs d'emploi, dont l'âge, le niveau de qualification, les problèmes de mobilité, de logement, de santé et de garde d'enfant rendent l'insertion professionnelle plus difficile. Aussi, l'Etat français prévoit un doublement du nombre de chômeurs en « accompagnement intensif », qui passera de 230.000 à 460.000 d'ici 2017 (350.000 dès fin 2015). Mis en place depuis janvier, le compte personnel de formation devrait permettre aux demandeurs d'emploi d'accéder plus vite à des formations qualifiantes. Une partie des contrats de professionnalisation sera tournée également vers ces chômeurs de longue durée. Enfin pour aider à surmonter les difficultés quotidiennes, la France va mettre en place des aides à la garde d'enfants (places réservées aux demandeurs d'emplois en crèche) ou encore à l'hébergement de secours...

Pour en savoir plus, voir le lien Internet :

[http://travail-emploi.gouv.fr/IMG/pdf/DP\\_-](http://travail-emploi.gouv.fr/IMG/pdf/DP_-)

[Nouvelles solutions face au chômage de longue durée 09\\_02\\_2015.pdf](http://travail-emploi.gouv.fr/IMG/pdf/DP_-Nouvelles_solutions_face_au_chomage_de_longue_duree_09_02_2015.pdf)

## ZOOM SUR LES SALAIRES BELGES

Le Bulletin Juridique & Social, revue des actualités juridiques en droit social, mais aussi dans d'autres domaines tels que droit fiscal, pénal, commercial, judiciaire, privé, administratif... a publié récemment un dossier sur les salaires belges.

Selon cette étude, il apparaît notamment :

- qu'en 2012, un travailleur occupé à temps plein aurait gagné en moyenne 3.258 euros brut par mois ;
- la moitié des travailleurs gagneraient moins de 2.831 euros ;
- 10 % des salariés recevraient moins de 2.009 euros ;
- 10 % des salariés gagneraient au moins 4.969 euros par mois ;
- les directeurs de grandes entreprises gagneraient le plus avec un salaire mensuel de 8.948 euros, soit quatre fois le salaire mensuel des serveurs et des barmen, qui gagneraient en moyenne 2.119 euros ;
- le secteur pétrochimique verserait les plus gros salaires et l'horeca les plus bas ;
- l'expérience aurait un impact important sur le salaire ;
- le salaire mensuel moyen d'une femme occupée à temps plein serait inférieur de 7,3 % aux montants perçus par les hommes ;
- les titulaires d'un diplôme de master gagneraient 54 % de plus que la moyenne nationale ;
- les salaires les plus élevés seraient versés à Bruxelles tandis que c'est à Dinant que l'on trouverait les salaires les moins élevés.

Ce dossier est disponible dans son intégralité via le lien Internet :

[http://www.lebulletin.be/article/Dossier\\_Les\\_salaires\\_belges\\_a\\_la\\_loupe](http://www.lebulletin.be/article/Dossier_Les_salaires_belges_a_la_loupe)

## PÉNURIE DE MAIN-D'ŒUVRE DANS LES ENTREPRISES FLAMANDES

Selon une enquête réalisée récemment par l'Union flamande des entrepreneurs indépendants Unizo, près de 87 % des petites et moyennes entreprises (PME) flamandes se plaignent d'une absence de main-d'œuvre qualifiée. Ce phénomène constituerait le plus grand obstacle pour le développement des entreprises. L'Unizo plaide notamment pour que l'enseignement soit davantage orienté vers le marché du travail. Le VDAB, service flamand pour l'emploi, constate également que la situation ne s'améliore pas en ce qui concerne surtout les professions techniques.

[http://trends.levif.be/economie/entreprises/les-pme-flamandes-font-face-a-une-penurie-de-main-d-oeuvre/article-normal-366637.html?utm\\_source=Newsletter-16/02/2015&utm\\_medium=Email&utm\\_campaign=Newsletter-RNBTECZ](http://trends.levif.be/economie/entreprises/les-pme-flamandes-font-face-a-une-penurie-de-main-d-oeuvre/article-normal-366637.html?utm_source=Newsletter-16/02/2015&utm_medium=Email&utm_campaign=Newsletter-RNBTECZ)

# CHIFFRES-CLÉS

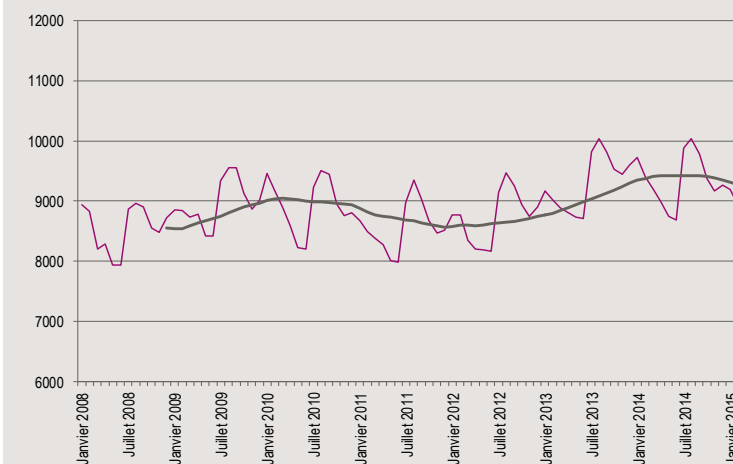
## LE FOREM DE HUY

### LA DEMANDE D'EMPLOI :

En février 2015, le Forem de Huy a comptabilisé :

- D.E.\* demandeurs d'allocations et jeunes en stage d'insertion : **8.943**
- Demandeurs d'emploi inscrits obligatoirement : **1.012**
- Demandeurs d'emploi inscrits librement : **561**
- Indicateurs de demande d'emploi : **11,1 %**
- Taux de demande d'emploi : **13,0 %**

### Evolution du nombre des D.E. demandeurs d'allocations et des jeunes en stage d'insertion et moyenne mobile sur 12 mois



### LES OPPORTUNITÉS D'EMPLOI :

En février 2015, le Forem de Huy a géré 332 postes\*\*

\* Demandeurs d'emploi

\*\*Hors autres Services Publics de l'Emploi (Actiris, VDAB).

## AVIS DU CESW SUR LE PLAN MARSHALL 2014 - 2019

Début février, le Conseil Économique et Social de Wallonie (CESW) a publié son avis sur le Plan Marshall 4.0.

Cet avis comporte deux parties. La première propose les recommandations des interlocuteurs sociaux wallons sur les cinq axes du projet de Plan Marshall 4.0, à savoir :

- faire du capital humain un atout ;
- soutien au développement de l'industrie par une politique d'innovation ;
- mobiliser le territoire pour le développement économique ;
- soutien à l'efficacité, à la transmission énergétique et à l'économie circulaire ;
- soutien à l'innovation numérique.

De manière globale, le CESW adhère à l'idée d'un plan Marshall resserré, concentré sur des mesures prioritaires pour le redéploiement économique de la Wallonie et inspirées, en partie, d'une part des mesures porteuses contenues dans les plans Marshall précédents et, d'autre part, des priorités reprises dans le plan Marshall 2022.

Le plan Marshall 2014-2019 constitue le cœur d'une dynamique de redéploiement socio-économique qui nécessite un large consensus et l'expertise des interlocuteurs sociaux. Néanmoins, il ne représente pas l'ensemble de la politique du Gouvernement ni même l'ensemble des mesures qui contribuent au soutien de l'activité économique et de l'emploi en Wallonie. Dans la deuxième partie de son avis, le CESW attire l'attention sur les politiques contextuelles qui concourront à la réussite du Plan : politique des petites et moyennes entreprises (PME), politique de Recherche et Développement (R&D), action sociale et service aux personnes, politique de soutien à l'internationalisation, politique du logement, outils d'aide à la décision, lutte contre le dumping social et simplification administrative.

Ce document peut être téléchargé dans son intégralité via le lien Internet :

[http://www.cesw.be/uploads/fichiers\\_avis/1208.pdf](http://www.cesw.be/uploads/fichiers_avis/1208.pdf)

## UN PARKING DE COVOITURAGE À HOGNOUL

Fruit d'une convention entre Ikea et le Service public de Wallonie (SPW), un parking spécialement dédié au co-voiturage vient d'être inauguré sur le site du magasin d'Hognoul en région liégeoise.

Situé à proximité immédiate de l'échangeur E40/E25/42, ce parking Ikea était déjà utilisé par les automobilistes depuis de nombreuses années.

Par le biais d'une convention, 145 places de stationnement sont officiellement identifiées comme étant affectées à cette solution de mobilité. Celles-ci sont identifiables par une signalétique spécifique.

Ce nouveau partenariat public/privé complète le réseau existant composé de six parkings qui offrent 140 places dédiées au covoiturage sur le territoire wallon :

- Decathlon, à Alleur, à Namur et à Wavre ;
- Equilis à Spy et à Maisières ;
- Cora à Messancy.

Très prochainement, ce réseau devrait encore s'agrandir avec l'ouverture de huit autres parkings en partenariat avec des acteurs privés ou publics.

<http://www.wallonie.be/fr/actualites>

## SECTEURS ET ENTREPRISES

### 2014, UNE BONNE ANNÉE POUR LE SECTEUR AÉROSPATIAL LIÉGEOIS !

#### Techspace Aero prend son envol sur le Boeing 777X

Suite à la signature d'un partenariat avec General Electric, Techspace Aero vient d'investir un montant de près de 12 millions d'euros. Techspace Aero conçoit, développe et produit des modules, des équipements et des bancs d'essais pour les moteurs aéronautiques et spatiaux. Dans le cadre de cette collaboration, l'entreprise prend en charge la réalisation du compresseur basse pression et la fabrication du disque de

# CHIFFRES-CLÉS

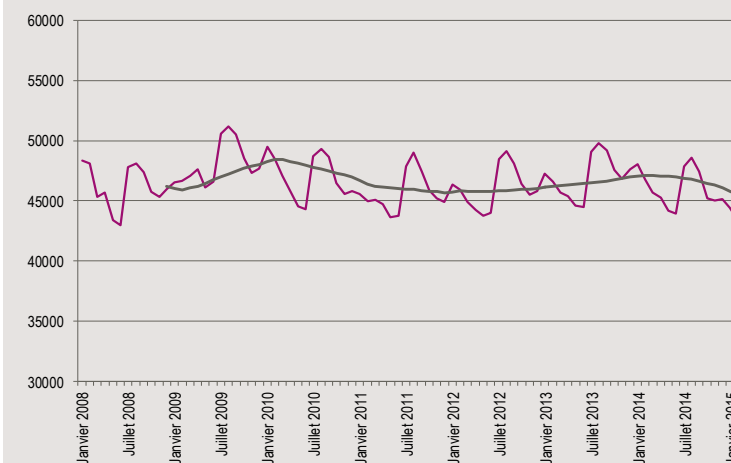
## LE FOREM DE LIÈGE

### LA DEMANDE D'EMPLOI :

En février 2015, le Forem de Liège a comptabilisé :

- D.E.\* demandeurs d'allocations et jeunes en stage d'insertion : **43.340**
- Demandeurs d'emploi inscrits obligatoirement : **8.378**
- Demandeurs d'emploi inscrits librement : **3.010**
- Indicateurs de demande d'emploi : **15,7 %**
- Taux de demande d'emploi : **19,9 %**

### Evolution du nombre des D.E. demandeurs d'allocations et des jeunes en stage d'insertion et moyenne mobile sur 12 mois



### LES OPPORTUNITÉS D'EMPLOI :

En février 2015, le Forem de Liège a géré 1.208 postes\*\*

\* Demandeurs d'emploi

\*\*Hors autres Services Publics de l'Emploi (Actiris, VDAB).

soufflante du futur moteur du Boeing 777X. Techspace Aero a réalisé cet investissement pour s'équiper d'une capacité de soudure par inertie qui inclut une machine et la construction d'un bâtiment spécifique. Cet outil permettra de souder les quatre pièces brutes forgées pour former le disque qui sera ensuite usiné sur place.

À partir de 2020, ce programme représentera environ 15 % de la production de la société.

L'entreprise compte 1.400 collaborateurs, dont 40 % d'ingénieurs et techniciens. En 2013, son chiffre d'affaires atteignait 507 millions d'euros, dont 20 % sont consacrés à la Recherche, aux Technologies et au Développement.

En région liégeoise, Techspace Aero dispose d'un site de 65.000 m<sup>2</sup> à Milmort et d'un centre d'essais de moteurs à Liers. L'entreprise possède également deux filiales aux Etats-Unis.

Techspace Aero publie ses propositions d'emplois et de stages sur son site Internet :

<http://www.techspace-aero.be/?lang=fr>

## Liege Airport, premier aéroport cargo de notre pays

En 2014, Liege Airport a confirmé sa place de premier aéroport cargo de Belgique.

En effet, après une année 2013 mitigée, le transport de marchandises a repris au cours de l'année dernière avec 590.579 tonnes de fret, soit une augmentation de 5,3 % par rapport à 2013

Le nombre de mouvements d'aéronefs a, quant à lui, augmenté de 2,7 % : il est passé de 41.047 mouvements en 2013 à 42.140 mouvements en 2014.

Pour sa part, le trafic « passagers » a connu un léger tassement avec 302.847 passagers transportés en 2014, soit moins 4 % par rapport à 2013.

Au niveau immobilier, Liege Airport poursuit avec succès sa stratégie de diversification via sa filiale Liege Airport Business Park, à savoir que 668 m<sup>2</sup> de nouvelles surfaces de bureaux ont été aménagées dans le hall du terminal passagers et sont déjà entièrement louées. Liege Airport Business Park a un taux de remplissage de ses bureaux et entrepôts de 95 %.

Les perspectives pour 2015 au niveau du trafic des passagers sont encourageantes. En effet, Air Corsica a décidé de développer et d'améliorer ses liaisons vers la Corse. Pour cet été, près de 20 destinations sont d'ores et déjà proposées à la réservation vers l'Espagne, la Corse, la Grèce, le Maroc, la Tunisie et la Turquie. D'autres offres viendront étoffer ce portefeuille.

Liege Airport est également devenu expert en transport de médicaments et d'animaux. En 2015, le centre pharma actuel sera agrandi et un centre d'accueil pour chevaux sera construit. Ce centre équestre optimisera l'infrastructure et les différents services relatifs au bien-être des chevaux. En 2014, plus de 3.000 chevaux ont transité par l'aéroport liégeois.

Enfin, la compagnie britannique Bmi regional a choisi Liege Airport pour ouvrir une ligne régulière entre Liège et Munich. Bmi exploitera les vols en partenariat avec Lufthansa. Il s'agit de la première liaison quotidienne pour l'aéroport liégeois. Elle sera opérationnelle à partir du 29 mars prochain à raison de deux vols par jour en semaine et d'un vol le samedi et le dimanche. Cette ligne ouvre près de 200 nouvelles destinations à partir de Liege Airport.

Les personnes qui souhaitent postuler pour un emploi à Liege Airport peuvent envoyer leur curriculum vitae et une lettre de motivation à [job@liegeairport.com](mailto:job@liegeairport.com). Les offres d'emplois de l'aéroport liégeois sont également publiées sur son site Internet.

<http://www.liegeairport.com/home>

## Amos part à la conquête de la Turquie

Après le Chili, les Etats-Unis, l'Espagne et l'Inde, la société Amos, située au Liege Science Park à Angleur, part à la conquête de la Turquie.

En effet, l'université turque « Atatürk University » d'Erzurum a choisi de lui attribuer un contrat de 16,3 millions d'euros pour la conception, la réalisation et l'installation sur site du plus grand télescope de Turquie.

Ce télescope, d'une centaine de tonnes et d'une dizaine de mètres de haut, sera installé à 3.700 mètres d'altitude près de la ville d'Erzurum, dans l'est de l'Anatolie. Il permettra aux astronomes turcs d'observer le ciel en lumière visible et infrarouge et d'approfondir les connaissances en matière d'astronomie extragalactique.

Il permet également à la Turquie de se positionner favorablement dans le concert des nations leaders en astrophysique et à Amos d'avoir un tremplin vers les états du Moyen Orient et de l'ex-URSS.

Ce projet va couvrir les cinq prochaines années. Il représente 50.000 heures de travail pour des ingénieurs, des opticiens, des dessinateurs, des ouvriers-mécaniciens... sur le site de la société à Angleur. En une quinzaine d'années, Amos a triplé son personnel et son chiffre d'affaires. Aujourd'hui, l'entreprise compte 90 collaborateurs pour un chiffre d'affaires proche des 15 millions d'euros. Amos publie ses propositions d'emplois sur son site Internet.

<http://www.amos.be/en/home-1.html>

# CHIFFRES-CLÉS

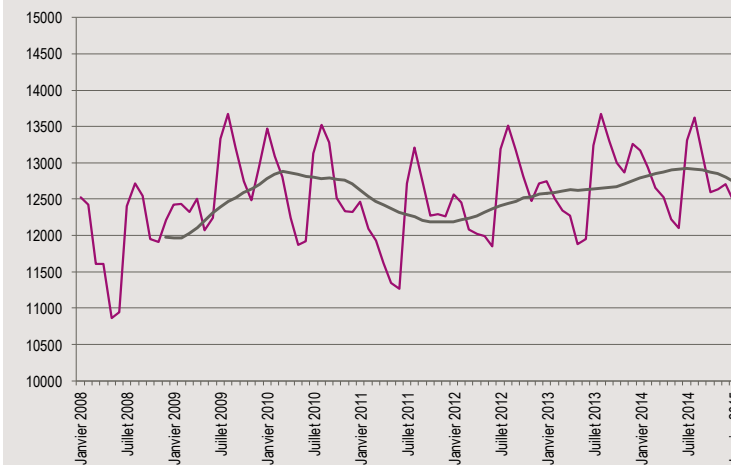
## LE FOREM DE VERVIERS

### LA DEMANDE D'EMPLOI :

En février 2015, le Forem de Verviers a comptabilisé :

- D.E.\* demandeurs d'allocations et jeunes en stage d'insertion : **12.382**
- Demandeurs d'emploi inscrits obligatoirement : **2.197**
- Demandeurs d'emploi inscrits librement : **622**
- Indicateurs de demande d'emploi : **13,2 %**
- Taux de demande d'emploi : **16,2 %**

### Evolution du nombre des D.E. demandeurs d'allocations et des jeunes en stage d'insertion et moyenne mobile sur 12 mois



### LES OPPORTUNITÉS D'EMPLOI :

En février 2015, le Forem de Verviers a géré **443** postes\*\*

\* Demandeurs d'emploi

\*\*Hors autres Services Publics de l'Emploi (Actiris, VDAB).

## TAPTIC RECRUTE 30 COLLABORATEURS

Tapptic a réalisé une excellente année 2014. L'entreprise créée en 2010 et située au Pôle Image de Liège (PIL), en profite pour lever des capitaux supplémentaires à hauteur d'un million d'euros.

Au cours de l'année 2015, l'entreprise compte créer 30 nouveaux postes à pourvoir pour ses bureaux de Paris, de Bruxelles et de Liège. Ces recrutements couvrent l'ensemble des activités de cette agence spécialisée dans les applications mobiles : account management, conception, design, développement, gestion de projet et testing.

L'ambition de Tapptic est de consolider sa position de leader en Belgique et de l'étendre au marché français dans les deux ans à venir. À ce jour, l'entreprise a développé plus d'une centaine d'applications majeures pour une trentaine de clients établis dans cinq pays.

L'entreprise publie ses offres d'emploi sur son site Internet.

**Tapptic, rue de Mulhouse 36 à 4020 Liège**

<http://tapptic.be/>

<http://www.lepole.be/actualite.php?idActu=358#actu>

## PAS DE BUG POUR LE GROUPE NRB !

Les sociétés Mims et Ciges, deux entreprises wallonnes spécialisées en solutions ICT pour le secteur des soins de santé, rejoignent le Groupe Xperthis qui rassemble les spécialistes de solutions ICT pour les hôpitaux au sein du Groupe NRB situé à Herstal. Ces acquisitions s'inscrivent dans la stratégie de croissance du Groupe Xperthis qui entend devenir le fournisseur numéro un de services ICT pour les hôpitaux en Belgique.

Mims emploie 44 personnes à Tinlot en région liégeoise. Son chiffre d'affaires est de l'ordre de 3,3 millions d'euros. Elle conçoit et commercialise « OmniPro », un dossier patient numérique pour les cabinets privés de médecins-spécialistes et une suite informatique médicale pour les hôpitaux qui couvre tant le dossier médical du patient, le dossier infirmier que la logistique autour des soins. Parmi ses clients, l'entreprise compte le Centre Hospitalier Universitaire (CHU) de Mont-Godinne, le CHU de Liège, la clinique Ste-Elisabeth de Namur, etc.

Créée en 1989, la société Ciges est située sur l'Aéropole de Gosselies. À partir de 1997, la présente de Ciges est sans cesse croissante dans le secteur de la santé avec la création de la suite logicielle « bDoc », une solution de gestion du dossier patient, à laquelle s'est récemment ajouté « DAPCare », une solution de gestion des mesures des doses de rayonne-

ments ionisants en imagerie médicale et en médecine nucléaire. Aujourd'hui, la suite logicielle est utilisée dans 28 hôpitaux. Actuellement, Ciges emploie 23 collaborateurs pour un chiffre d'affaires de l'ordre de 2,8 millions d'euros.

Au niveau de la structure juridique, une société faitière, baptisée « Xperthis Group », regroupera l'entité existante de Xperthis ainsi que les sociétés nouvellement acquises.

Un accord est intervenu avec Computerland (Alleur), pour la reprise de certaines solutions de Ciges et des activités connexes destinées au marché des PME.

Fondée en 1987, la société NRB fournit des solutions et des services informatiques au secteur financier, au secteur public et social, aux fournisseurs d'eau, de gaz, d'électricité et à l'industrie.

Avec près de 1.100 collaborateurs, dont 600 au sein de la société-mère située à Herstal, et un chiffre d'affaires de près de 208 millions d'euros en 2013, le Groupe NRB est actuellement l'un des leaders du secteur ICT en Belgique.

Ses filiales, Cevi et Logins en Flandre et Civadis à Bruxelles et en Wallonie, sont spécialisées dans les produits et services IT pour le secteur public local comme les provinces, les villes, les communes, les CPAS et les zones de police. Depuis l'intégration de ces trois sociétés en 2010, le Groupe NRB est devenu le partenaire informatique de tous les niveaux du secteur public.

Basée à Heverlee, Malines et Mons, Xperthis est leader du marché belge de l'informatique pour le secteur des soins de santé. L'entreprise propose des solutions pour la gestion administrative, la gestion des soins (Dossier Patient Informatisé/DPI) et la gestion de la tarification et de la facturation ainsi que l'outsourcing de l'infrastructure.

Créée en 2013 à Liège, Afelio conçoit et développe des applications mobiles et web centrées sur les utilisateurs.

Chacune des entreprises du Groupe NRB publient ses offres d'emploi sur son site Internet.

<http://www.nrb.be/sites/fr/Pages/Home.aspx>

## UN RECORD DE VITESSE POUR CAMAL DE BARCHON !

L'entreprise Camal de Barchon a décroché la première place de la compétition Speed Docking dans la catégorie « Aliments frais ». Ce concours logistique met en compétition les centres de distribution qui tentent de décharger leurs camions dans les meilleurs temps possibles. Les temps sur place sont enregistrés par des ordinateurs de bord et ces données sont ensuite traitées par Caroz, le facilitateur des chaînes d'approvi-

sionnement. Par le biais de cet événement, les organisateurs (Mars, Heinz, Bavaria, Biscuits Delacre, D.E Master Blenders 1753, Nestlé, Unilever et GS1/ECR) souhaitent attirer l'attention sur les temps sur place parfois très longs.

Créée en 1918, l'entreprise Camal a diversifié et développé ses activités pour rapidement s'étendre au-delà de nos frontières. À partir de son centre logistique de Barchon, l'entreprise distribue des produits laitiers. Actuellement, elle livre plus de 2.000 références auprès de 800 clients.

Sa flotte est composée de neuf camions et d'une camionnette. Sa clientèle est composée de la grande distribution mais aussi d'écoles, d'hôpitaux, du secteur horeca, de crémeries, de petits magasins...

Camal compte une quarantaine de travailleurs. Son centre logistique de Barchon s'étend sur 4.500 m<sup>2</sup>, dont 3.500m<sup>2</sup> sont réservés à des halls de stockage isothermes.

**Camal, route de Légipont, 12 à 4671 Barchon**

<http://www.camal.be/page.asp?id=1177&langue=FR>

<http://www.speeddocking.be/>

## ZOOM SUR ARDENNE & MEUSE LOGISTIC

Fondée dans les années 50 à Visé, la blanchisserie Ardenne et Meuse (A&M) exerçait à l'époque ses activités exclusivement à destination des particuliers.

Fin des années 60', elle s'oriente vers le nettoyage à sec et l'activité de blanchisserie est arrêtée. Vingt ans plus tard, l'activité de blanchisserie reprend pour les particuliers, le vêtement professionnel et le secteur de l'horeca.

Dès le début 1990, l'activité pour l'hôtellerie se développe, ce qui entraîne l'abandon début des années 2000 du vêtement professionnel, et fin de l'année 2008 de l'activité destinée aux particuliers. L'entreprise se spécialise alors dans la location de linge pour l'hôtellerie.

Depuis début 2009, A&M est implantée à Vottem, dans le zoning des Hauts-Sarts.

Sur le plan géographique, la blanchisserie s'adresse à l'hôtellerie et l'horeca dans un rayon de 250 kilomètres.

Elle approvisionne en linge de location 400 clients en Belgique et dans le nord de la France.

Depuis 2008, l'entreprise a investi quelque 13 millions d'euros tant pour rationaliser la production que pour développer son chiffre d'affaires.

Au cours de ces cinq dernières années, elle a enregistré une croissance de 60 % de linge entretenu, 50 % de chiffre d'affaires et 40 % de personnel. Parallèlement, grâce à différents investissements, l'entreprise a diminué ses consommations.

tions d'eau et d'énergie.

A&M traite une moyenne de 150 tonnes de linge par semaine. Elle compte 70 collaborateurs pour un chiffre d'affaires estimé à sept millions d'euros en 2014.

L'entreprise engage régulièrement. Elle recherche essentiellement du personnel de production (pas de qualification exigée) mais la ponctualité et la flexibilité sont requises.

Pour toutes autres qualifications à un poste spécifique, les personnes intéressées peuvent envoyer un CV avec une lettre de motivation.

Pour les chauffeurs, il faut au moins être en possession du permis C mais le permis CE est un plus.

<http://www.a-mlocation.be/wp/>

## HEC-ULG : LANCEMENT DU SMART CITY INSTITUTE

La stratégie de rendre une ville « intelligente » vise à limiter les problèmes induits par la croissance de la population urbaine et à trouver des solutions novatrices pour relever ce défi.

Une ville entre dans une démarche stratégique dite « Ville Intelligente » (« smart city » en anglais) lorsqu'elle se fixe des objectifs liés aux trois piliers du développement durable, à savoir : la prospérité économique, le bien-être social et la protection de l'environnement, tout en utilisant les nouvelles technologies comme moyen pour atteindre ces objectifs.

Dans cadre, le Smart City Institute vient de voir le jour au sein de l'École de Gestion de l'Université de Liège (HEC-ULg). Cet institut académique est dédié à la thématique des « villes intelligentes » qui repose sur un partenariat entre une université et son Ecole de Gestion (HEC-ULg), deux entreprises privées (Accenture et Belfius) et une ville (Ville de Liège).

Ce nouvel institut universitaire a pour ambition de stimuler la recherche, la formation, l'innovation et l'entrepreneuriat. Il propose d'aborder cette thématique selon un angle managérial (et pas uniquement technique) tout en affichant une réelle volonté d'ouverture multidisciplinaire.

Cet institut académique se compose de :

- professeurs et chercheurs universitaires ;
- partenaires publics et privés ;
- experts (en technologie, immobilier, infrastructures, services financiers, énergie, gestion de projets...).

Pour mener à bien ses objectifs, le Smart City Institute s'articule autour de trois piliers complémentaires : la recherche, l'enseignement et l'entrepreneuriat.

Une réelle perspective nationale et internationale sera donnée aux activités menées par le Smart City Institute.

Dans un premier temps, le Smart City Institute, et plus particulièrement son « City Lab », se focalise sur le territoire liégeois dans l'objectif de contribuer à son développement économique, social et environnemental.

**Pour en savoir, plus :**

<http://labos.ulg.ac.be/smart-city/>

## LE GROUPE TERRE ENTRE DANS LA DÉMARCHE REC'UP

Fin 2014, les premières boutiques du Groupe Terre ont passé un audit de certification Rec'Up.

Reconnue comme une démarche de progrès en matière de qualité par l'Office wallon des Déchets, le label Rec'Up organise régulièrement des audits de (re)certification sur 120 points de gestion définis par cette norme.

Les entreprises d'économie sociale impliquées dans la démarche s'engagent à professionnaliser tous les aspects de leurs activités : la collecte, le tri, la réparation, le recyclage et la vente. Les entreprises qui signent la charte Rec'Up acceptent une série de règles destinées à assurer aux consommateurs la qualité de tous les objets mis en vente et la garantie d'une politique de prix juste et claire. À ce jour, 21 centres de tri et boutiques de seconde main sont labellisés Rec'Up.

Actuellement, les structures labellisées en province de Liège sont :

- l'asbl 3R et Caract'R à Herbesthal (<http://www.3r-caractr.be/>) du réseau de Bouche à Oreille de Thimister (<http://www.dbao.be/>),
- la société coopérative Ressourcerie du Pays de Liège à Grâce-Hollogne <http://www.ressourcerieliege.be/accueil>,
- la société coopérative Sofie de Seraing (<http://www.electrosocie.be/accueil>),
- l'asbl RCYCL d'Eupen (<http://www.rcycl.be/cms/index.php/fr/>).

Le Groupe Terre a passé ses premiers audits sur ses sites de Milmort, Herstal, Ans et Fontaine-l'Évêque. D'autres sites devraient prochainement rejoindre le label.

Le Groupe Terre est principalement actif dans la récupération de textile et d'emballages recyclables (papier-carton, PMC, verre).

Les 17 magasins Terre en Wallonie (situés principalement en provinces de Liège et du Hainaut) proposent toute l'année des vêtements de qualité à petits prix. À Mons, la boutique Carnaby Street est spécialisée dans les vêtements vintage.

Le Groupe Terre est composé de plusieurs entités :

- Terre (récupération du textile - collecte, tri et valorisation), collecte d'encombrants et location de cuistax ;
- Autre Terre (éducation au développement et appui à des partenaires du Sud) ;
- Récol'Terre (transport-collecte de recyclables - papier carton, PMC, verre) ;
- Tri-Terre (tri de papier - carton) ;
- Co-Terre (placement de cloisons amovibles et isolation acoustique - ferronnerie) ;
- Pan-terre (fabrication de panneaux isolants acoustiques commercialisés par Acoustix, partenaire du groupe).

L'asbl Terre est également reconnue comme organisme d'éducation permanente par la Fédération Wallonie-Bruxelles.

Depuis de nombreuses années, ces différentes activités permettent de créer des postes de travail stables pour des personnes éloignées des circuits traditionnels de l'emploi.

Le Groupe publie ses propositions d'emplois sur son site Internet.

<http://www.terre.be/page.php?pagID=1>

<http://www.res-sources.be/terretoxofamsolidarit%C3%A9entretndanslad%C3%A9marcherecup>

## SOUMAGNE : APPEL AUX CANDIDATS ANIMATEURS

Comme chaque année, l'Administration communale de Soumagne organise des plaines de jeux pendant les mois de juillet et août. Dans ce cadre, elle fait appel à des candidats animateurs.

Les personnes intéressées doivent avoir au moins 18 ans au 30 juin 2015 et habiter l'entité de Soumagne. Les candidats brevetés ou animateurs stagiaires sont engagés en priorité.

Le dossier de candidature doit obligatoirement comprendre :

- un formulaire de candidature entièrement complété via le lien Internet : [http://www.soumagne.be/manager/upload/files/PDF/jeunesse/candidature\\_animateur\\_soumakids.pdf](http://www.soumagne.be/manager/upload/files/PDF/jeunesse/candidature_animateur_soumakids.pdf)
- (ce document est également disponible au service jeunesse) ;
- une photo ;
- une lettre de motivation et un CV ;
- un fichier jeu (trois idées d'animations intérieures et extérieures détaillées d'une durée d'une heure) ;
- une attestation de fréquentation des cours ;

- un extrait de casier judiciaire (modèle 3) ;
- une copie des diplômes et/ou brevets (études, brevet d'animateur, formations complémentaires, brevet de secourisme, natation...).

Toutes les candidatures doivent être rentrées pour le 13 mars 2015 au plus tard à Monsieur David Lebeau, Échevin de la Jeunesse, Service Jeunesse, avenue de la Coopération, 38 à 4630 Soumagne.

[http://www.soumagne.be/index.php?pg=143&id\\_news=171](http://www.soumagne.be/index.php?pg=143&id_news=171)

## JOST GROUP ACHÈTE LE SITE COLGATE À HERSTAL

Après avoir acheté des sites industriels en friche à Battice et à Ghlin, Jost Group vient d'acquérir un autre site à réaffecter, à savoir trois hectares de terrain (le site de l'ex-Colgate) à Herstal.

Ce site comprend un bâtiment de 3.300 m<sup>2</sup> qui a servi de centre de Recherche et Développement (R&D) pour Colgate-Palmolive. Depuis quelques années, il faisait l'objet de projets de requalification. Jost Group compte d'abord y accueillir une ou plusieurs entreprises. Ce site permettrait de créer de 100 à 120 emplois.

Jost Group est une entreprise de transport et logistique en Europe. Elle propose des services en transport routier, en logistique d'entrepôt, en fret maritime et aérien, douane et expédition.

Le Groupe publie ses offres d'emploi sur son site Internet.

<http://www.jostgroup.com/>

<http://www.truck-business.com/jost-group-achete-le-site-colgate-herstal-2/?lang=fr>

## UN STAGE CHEZ TÉLÉVESDRE

Télévesdre, la télévision locale de la région de Verviers, propose aux étudiants de réaliser des stages au sein de ses infrastructures.

L'étudiant met au service de Télévesdre sa force de travail, son dynamisme, son regard extérieur et son esprit d'initiative. En échange, Télévesdre lui donne l'occasion de mettre en pratique ses connaissances sur le terrain, d'être suivi en permanence par des professionnels et de se familiariser aux différents métiers de la télévision.

Télévesdre propose trois sortes de stages.

Stage en tant que journaliste : participer à la réunion de rédaction quotidienne, réaliser des reportages, apprendre à

construire et à imaginer la mise en image d'un sujet télé, faire des voix-off et à travailler pour obtenir un résultat efficient, participer à l'élaboration de magazines thématiques d'information. Les personnes intéressées peuvent contacter le rédacteur en chef, Manu Yvens. ([manu@televesdre.be](mailto:manu@televesdre.be)).

Stage en tant que technicien : faire de la prise d'image pour des séquences du JT, réaliser des montages, faire de l'infographie, participer à l'enregistrement de magazines, participer à la mise en place et à l'enregistrement d'émissions en direct.

Les personnes intéressées peuvent contacter le Directeur technique, Claude Polis ([claudopolis@televesdre.be](mailto:claudopolis@televesdre.be)).

Stage en tant qu'attaché de presse : gérer la communication quotidienne sur les différents programmes de la télévision, participer à des organisations événementielles et à leur promotion, organiser des conférences de presse, mettre en place des campagnes de promotion de différentes émissions, participer à la gestion de la communication sur le site Internet de Télévesdre.

Créée en 1988, Télévesdre est devenue la télévision locale de l'arrondissement de Verviers. Petit à petit, sa zone de diffusion s'est élargie pour arriver à un total d'une trentaine de communes, soit un public potentiel de 280.000 téléspectateurs pour une superficie de 2.000 km<sup>2</sup>.

Télévesdre dispose d'une équipe d'une quarantaine de personnes composée de journalistes, monteurs, caméramans, cadres, infographistes, informaticiens...

asbl Télévesdre, rue du Moulin, 30A à 4820 Dison

[http://www.televesdre.eu/www/nos\\_stages](http://www.televesdre.eu/www/nos_stages)

## LES ATELIERS DU GRE-LIÈGE : « LES INDUSTRIES DU FUTUR 4.0. »

Depuis sa création en 2004, le Groupement de Redéploiement Économique de la province de Liège (GRE-Liège) réfléchit, analyse et accompagne les projets de développement économique. Il crée du lien entre les idées, ébauches et concrétisations... Il assiste activement les opérateurs économiques du territoire liégeois.

Dans ce cadre, le GRE-Liège procède, tous les cinq ans, à l'élaboration d'un plan stratégique qui définit les axes prioritaires du développement économique de la région liégeoise, puis soutient les actions concrètes, opérationnelles et cohérentes initiées par les opérateurs publics et privés.

Une des priorités de la Wallonie est de recréer un tissu industriel performant, innovant, créateur de richesses écono-

miques et d'emplois. Les Plans Marshall, les plans stratégiques du GRE-Liège et les actions proposées par les industriels et les chercheurs lors des « Ateliers du GRE-Liège » définissent et structurent ces priorités.

Selon les nécessités et les particularités des dossiers, le GRE-Liège recherche les experts et les spécialistes qui lui permettent de se déployer pleinement.

Le GRE-Liège a donc décidé de poursuivre le processus de réflexion stratégique en organisant l'animation d'un nombre important d'« Ateliers du GRE-Liège ». Ces ateliers thématiques et/ou sectoriels rassemblent les forces vives économiques et scientifiques afin de répondre aux questions suivantes :

- Comment voyez-vous l'évolution de votre secteur d'activités dans 10 ans ?
- Quelles sont les évolutions technologiques de votre secteur d'activités, comment allez-vous y répondre ?
- Quelles sont les compétences professionnelles indispensables pour le développement de vos activités ?
- Quels sont les critères prioritaires pour une localisation optimale de votre activité ?

Chaque Atelier du GRE-Liège est composé d'un « pilote », d'experts (nombre limité à 10 personnes), ainsi que d'un animateur. Par ailleurs, une équipe multidisciplinaire composée des représentants de l'agence de développement pour la province de Liège (la SPI), le Service de recherche de l'Université de Liège-le SEGEFA, du GRE-Liège... est chargée de la prise de notes et de la mise en perspective de celles-ci.

L'objectif est de construire une vision économique ambitieuse et concertée pour la région liégeoise et imaginer à quoi ressemblera son tissu industriel dans 20 ans.

Le GRE-Liège souhaite structurer un « Master Plan économique » au départ de quatre thèmes, à savoir :

- un Plan Stratégique des « Industries du Futur 4.0. » ;
- des projets/actions concrets issus des Ateliers du GRE-Liège « Les industries du Futur 4.0. » ;
- l'affectation des futures espaces économiques basée sur les priorités qui seront dégagées ;
- la prise en compte des réalités sociales et des compétences locales dans la définition de ces priorités.

Ces ateliers ont débuté en janvier dernier et se prolongent jusqu'au mois de juin 2015.

Pour en savoir plus sur ces différents ateliers, les thèmes abordés, les dates de réunions et les possibilités de participation, voir le lien Internet :

<http://www.gre-liege.be/ateliers-du-gre-liege-les-industries-du-futur-4-0/>

## CRÉATION D'UN GROUPE D'ACTION LOCALE (GAL) EN BASSE-MEUSE

Dans le cadre de la mesure LEADER (Liaison entre Actions de Développement de l'Économie Rurale) du programme Wallon de Développement rural 2014-2020, les communes de Bassenge, Dalhem, Oupeye et Visé ont décidé de former un Groupe d'Action Locale (GAL) en Basse-Meuse.

Un GAL est le plus souvent constitué sous la forme d'une asbl. Il est chargé de mener des projets de développement liés à la ruralité. Les GAL sont composés de partenaires publics et privés. Un GAL est chargé de mettre en oeuvre, avec tous ses partenaires, des projets transcommunaux de développement rural. Ces projets peuvent porter sur des thématiques très variées : agriculture, producteurs locaux, artisanat, formation, tourisme, énergie, patrimoine, mobilité, forêt, eau, emploi, circuits courts... Ils sont mis en oeuvre pour six ans et sont financés à 90 % par la Wallonie et l'Union Européenne.

<http://www.bassenge.be/>

## CHIROUX : OPÉRATION « ALTERNATIVE EMPLOI »

Dans le souci de déconstruire les stéréotypes sur les demandeurs d'emploi, les bibliothécaires et les animateurs du Point emploi de la Bibliothèque Chiroux de la Province de Liège ont lancé une récolte de témoignages sur le vécu des travailleurs avec ou sans emploi.

Depuis mi-janvier, des carnets ludiques à compléter (librement ou en atelier) sont disponibles pour le public, ainsi que pour les acteurs de l'insertion professionnelle, via le lien Internet : [http://www.provincdeliege.be/sites/default/files/media/8655/brochure\\_point\\_emploi\\_web.pdf](http://www.provincdeliege.be/sites/default/files/media/8655/brochure_point_emploi_web.pdf).

L'objectif est d'y relater leur vécu ou leurs opinions puis de les rapporter à la bibliothèque avant le 1<sup>er</sup> avril 2015 pour nourrir une réflexion collective sur le thème de l'emploi et du chômage.

Ces productions seront valorisées dans une œuvre d'art numérique réalisée par des stagiaires au mois d'avril prochain.

Pour plus de renseignements sur cette action :

**Aline Chaîneux - email : [aline.chaineux@provincdeliege.be](mailto:aline.chaineux@provincdeliege.be) ou Tél. 042/32 87 98**

**Bibliothèque Chiroux, Section de consultation, rue des Croisiers, 15 à 4000 Liège**

<http://www.chiroux.be/>

<http://www.provincdeliege.be/fr/evenement/1?nid=8655&from=actu>

## EN BREF...

### Des grandes entreprises à la recherche de jeunes talents

Selon le magazine Références (supplément du journal Le Soir) numéro 37 du 31 janvier dernier, plusieurs grandes entreprises sont à la recherche de jeunes talents :

Le **Groupe Sodexo** compterait proposer 420 opportunités pour des jeunes sur la période 2015-2016 sous forme de jobs ou de stages.

Contact emploi : <http://jobs.sodexo.be/>

[http://be.sodexo.com/befr/default\\_fr.aspx](http://be.sodexo.com/befr/default_fr.aspx)

Le **Groupe Adecco** devrait proposer plus de 380 offres de jobs ou de stages.

<http://www.adecco.be/default.aspx>

Chez **Mac'Donalds**, les 75 % des 500 recrutements prévus d'ici à la fin 2017 devraient bénéficier à des candidats âgés de moins de 25 ans.

<http://www.mcdonalds.be/fr>

Le **Groupe CMI** devrait recruter 40 ingénieurs, dessinateurs et chefs de projet.

<http://www.cmigroupe.com/fr/>

Le secteur automobile belge annonce qu'une trentaine d'entreprises proposent 300 postes vacants.

<http://www.agoria.be/>

Les différents articles du magazine Références mentionnés ci-dessus peuvent être téléchargés dans leur intégralité via le lien Internet ci-dessous :

[http://media.vacature.com/pdf/references/20150131\\_BINDER\\_RMS.pdf](http://media.vacature.com/pdf/references/20150131_BINDER_RMS.pdf)

### La société Chiveo engage régulièrement de nouveaux collaborateurs

Chiveo est une société active dans la mise en place de solutions liées à l'analyse de données (Business Intelligence) et au développement d'applications spécifiques. Située à Grâce-

Hollogne, elle compte actuellement une vingtaine de collaborateurs et recherche régulièrement de nouveaux profils. Les propositions d'emplois de l'entreprise sont publiées sur son site Internet.

<http://www.chiveo.be/FR/homepage>

### X-RIS décroche un contrat avec le FBI !

La société liégeoise X-RIS a décroché un contrat d'un montant de 450.000 dollars avec le Federal Bureau of Investigation (FBI) pour la livraison de matériel de détection à rayons X des colis suspects.

Créée en 2010, X-RIS compte actuellement une dizaine de collaborateurs pour un chiffre d'affaires de 1,7 millions d'euros. D'ici la fin de l'année, elle souhaite embaucher deux ou trois personnes supplémentaires et atteindre un chiffre d'affaires de 2 à 2,5 millions d'euros.

**X-RIS, rue de la Ferme 71/5 à 4430 Ans**

<http://www.xris.eu/>

[http://trends.levif.be/economie/entreprises/la-start-up-liegeoise-x-ris-fournit-du-materiel-au-fbi/article-normal-366241.html?utm\\_source=Newsletter-](http://trends.levif.be/economie/entreprises/la-start-up-liegeoise-x-ris-fournit-du-materiel-au-fbi/article-normal-366241.html?utm_source=Newsletter-13/02/2015&utm_medium=Email&utm_campaign=Newsletter-RNBTECZ)

[13/02/2015&utm\\_medium=Email&utm\\_campaign=Newsletter-](http://trends.levif.be/economie/entreprises/la-start-up-liegeoise-x-ris-fournit-du-materiel-au-fbi/article-normal-366241.html?utm_source=Newsletter-13/02/2015&utm_medium=Email&utm_campaign=Newsletter-RNBTECZ)

[RNBTECZ](http://trends.levif.be/economie/entreprises/la-start-up-liegeoise-x-ris-fournit-du-materiel-au-fbi/article-normal-366241.html?utm_source=Newsletter-13/02/2015&utm_medium=Email&utm_campaign=Newsletter-RNBTECZ)

[RNBTECZ](http://trends.levif.be/economie/entreprises/la-start-up-liegeoise-x-ris-fournit-du-materiel-au-fbi/article-normal-366241.html?utm_source=Newsletter-13/02/2015&utm_medium=Email&utm_campaign=Newsletter-RNBTECZ)

[RNBTECZ](http://trends.levif.be/economie/entreprises/la-start-up-liegeoise-x-ris-fournit-du-materiel-au-fbi/article-normal-366241.html?utm_source=Newsletter-13/02/2015&utm_medium=Email&utm_campaign=Newsletter-RNBTECZ)

## OPÉRATEURS

### RÉTROSPECTIVE DU CONTRAT DE COOPÉRATION ENTRE LE FOREM ET LES OPÉRATEURS

Depuis le lancement du décret du 12 janvier 2012 relatif à l'accompagnement individualisé et au dispositif de coopération entre le Forem et les opérateurs, le Service des relations partenariales (SRP) de la Direction régionale Emploi du Forem de Liège a organisé plusieurs actions et événements. Ils se sont tous déroulés entre la fin de l'année 2013 et durant toute l'année 2014.

La première étape visait à donner des informations sur ce nouveau décret et sur le contrat de coopération aux partenaires du Forem.

Le travail de contractualisation a pour but de mettre en oeuvre des éléments qui permettent au Forem et à ses partenaires de travailler ensemble à un objectif commun : aider le



demandeur d'emploi dans sa recherche d'emploi ou d'une formation.

Ces contrats de coopération ont été négociés et signés au cours de l'année 2014. Les actions convenues dans les contrats ainsi que l'adressage (envoi de demandeurs d'emploi accompagnés par un conseiller du Forem chez l'un de ses partenaires pour prendre connaissance de son offre de formation) ont été mis en place progressivement durant 2014.

Pour réaliser de nombreuses actions, le SRP de Liège a collaboré avec des collègues d'autres régions, ainsi qu'avec le Comité Subrégional de l'Emploi et de la Formation (CSEF) de Liège.

Parmi les temps forts, on peut notamment citer :

Une séance de présentation du contrat de coopération pour l'insertion s'est déroulée le 11 octobre 2013 au sein du Conseil économique et social de Wallonie (CESW) situé à Liège. Les Centres d'insertion socioprofessionnelle (CISP) de Liège étaient présents, mais également ceux de Huy grâce au soutien du SRP hutois. Plus de 40 partenaires ont répondu positivement à cette invitation pour entendre plus concrètement la nouvelle manière avec laquelle les relations entre le Forem et ses partenaires vont être entretenues.

Les souhaits sont :

d'organiser la collaboration entre les opérateurs et le Forem ;  
de formaliser et d'instituer le partenariat comme un outil de concertation et d'insertion ;  
de partager les responsabilités en matière de prise en charge des demandeurs d'emploi ;  
de renforcer et de développer le dialogue entre les différents intervenants.

En décembre 2013, le SRP s'est rendu auprès des partenaires des CISP pour débiter la négociation des contrats de coopération et réfléchir à ces dimensions de la coopération.

Au second trimestre 2014, la communication s'est poursuivie vers les Missions Régionales pour l'Emploi.

Fin 2014, le SRP a poursuivi son travail avec, cette fois, les Structures d'Aides à l'Autocréation d'emploi et les Régies des quartiers.

Aujourd'hui, ce sont donc 66 contrats, 157 fiches actions par offre de formation, 4.239 places d'adressage et de nombreuses actions à mettre en œuvre conjointement entre le Forem et ses partenaires en faveur des demandeurs d'emploi. Plus concrètement :

#### 4.239 places d'adressage

Dès avril 2014, les processus qui permettent de lancer l'adressage vers ces places de formation ont été mis en œuvre grâce

à la collaboration de tous les intervenants internes et externes au Forem. Dès le second semestre de l'année, ces processus ont poursuivi leur déploiement lors de la mise en production progressive de la plateforme pré-existante Formapass. Cette plateforme informatique met en visibilité les offres de formation des opérateurs. Elle se voit ajouter un volet qui permet aux conseillers référents du Forem d'inscrire directement les demandeurs d'emploi accompagnés, et intéressés par un module, à une première rencontre avec un opérateur de formation (adressage). Cet outil apporte une transversalité et une interactivité tout en facilitant la coopération entre les différents intervenants.

Dans le but de favoriser la qualité de cet adressage, les conseillers référents du Forem ont bénéficié, tout au long de l'année 2014, de divers temps d'information, organisés par le SRP, tant sur les processus d'adressage que sur le cadastre de l'offre de formation (leurs spécificités, les publics ciblés...).

#### Des actions de coopération entre le Forem et ses partenaires au bénéfice des demandeurs d'emploi

Le contrat de coopération vise également à renforcer, à diversifier, à mettre en visibilité, les actions réalisées au profit des demandeurs d'emploi. Dans ce but, selon les demandes concertées avec les opérateurs liégeois, le SRP a, entre autres, organisé durant l'année 2014:

deux journées « découvertes » du Forem pour les membres des Entreprises de Formation par le Travail (EFT) et Organismes d'insertion socioprofessionnelle (OISP) ;  
une assemblée générale des opérateurs de formation-insertion ;  
plusieurs visites du Carrefour Emploi Formation Orientation (CEFO) de Liège ;  
un module de formation à la recherche d'offres d'emploi sur le site Internet du Forem ;

des séances d'informations sur les aides à l'emploi (le Plan Formation Insertion/PFI, le stage de transition...) en collaboration avec l'asbl Calif, association pluraliste liégeoise pour la coordination de l'insertion sociale et professionnelle

#### Deux actions de coopération peuvent particulièrement retenir l'attention

Le SRP a collaboré avec le CSEF de Liège à l'organisation d'une matinée de travail le 25 juin 2014 sur le thème de la validation des compétences. À cette occasion, les modes d'accès à la validation des compétences ont été rappelés et des ateliers d'échanges autour des divers secteurs d'activités avec les Centres de Validation de Compétences ont été prévus. Les CISP liégeois ont participé en nombre à cette action ainsi que

les entreprises d'insertion de même que la Direction régionale Formation du Forem de Liège et bien d'autres partenaires. Cette mise en réseau et les clarifications apportées ont été profitables à tous.

Une publication intitulée « Orientation professionnelle, état des lieux en région liégeoise » a été éditée (voir le lien Internet : [http://csef-liege.org/Acces\\_membres/Flash/2014%20publi%20orientation.pdf](http://csef-liege.org/Acces_membres/Flash/2014%20publi%20orientation.pdf)).

Il y est question de constats (analyse de l'offre de formation et synthèse des échanges), de besoins, de priorités, assorties de pistes concrètes d'actions. C'est grâce à la collaboration fructueuse du SRP, du CSEF et des opérateurs liégeois impliqués dans l'orientation des demandeurs d'emploi, que ce travail a pu être réalisé.

Enfin, dans l'objectif de continuer à faciliter la coopération entre les différents partenaires, de nombreuses actions se poursuivront au cours de cette année 2015.

#### **Pour de plus amples informations :**

**Direction régionale Emploi du Forem de Liège – Service des relations partenariales – Quai Banning, 4 à 4000 Liège – Tél. 04/229 12 55**

## **SCHOOL SAFETY NET, COMMENT CRÉER LES CONDITIONS D'UN APPRENTISSAGE SEREIN ?**

Malgré diverses initiatives menées en Europe, chaque année près de six millions de jeunes abandonnent l'école, soit environ 14 % des élèves européens. Des études et des recherches récentes ont permis d'identifier les facteurs qui influencent l'accrochage scolaire et sur lesquels il serait possible d'intervenir.

Dans le cadre du projet « School Safety Net », des partenaires de sept pays européens (Italie, Belgique, Grèce, Espagne, Portugal, Roumanie, Turquie) et plus d'une trentaine d'écoles ont partagé pendant deux ans leurs difficultés, leurs succès, leurs stratégies et leurs outils pour favoriser l'accrochage scolaire. Ils ont proposé des pistes d'action et de réflexion à tous les acteurs concernés : directeurs, équipes éducatives, parents, élèves et autorités éducatives.

Au sein de la Fédération Wallonie-Bruxelles, un groupe de travail coordonné par l'association liégeoise Inforef, partenaire du projet européen, s'est mis en place pour croiser les regards et les pratiques entre les différents intervenants : enseignants et directeurs (du fondamental au supérieur),

éducateurs, centres psycho-médico-sociaux (CPMS), services de la Direction Générale de l'Enseignement Obligatoire, services d'Aide à la Jeunesse, organismes de formation...

Les résultats de ces travaux sont depuis peu disponibles sur le portail Internet du projet, via le lien :

<http://schoolsafetynet.pixel-online.org>  
Inforef, rue du Vertbois, 27, 4000 Liège  
Tél. 04/221.04.65 – email : [info@inforef.be](mailto:info@inforef.be)  
<http://www.inforef.be>

## UN PACTE POUR UN ENSEIGNEMENT D'EXCELLENCE

Le gouvernement de la Fédération Wallonie-Bruxelles a récemment adopté le Pacte pour un enseignement d'excellence.

L'objectif est de déployer, au sein du monde de l'enseignement et auprès de chacun de ses acteurs, une démarche transversale de qualité en vue de :

renforcer la qualité de l'offre d'enseignement pour chaque élève ;

améliorer l'efficacité de la gouvernance.

Dans ce cadre, depuis fin janvier, le site Internet <http://pactedexcellence.be/> est mis en ligne. Il constitue l'une des pièces du processus consultatif et participatif, soit une composante essentielle du lancement du Pacte.

Pour en savoir plus, voir le lien Internet :

[http://www.enseignement.be/index.php?page=25703&ne\\_id=2210](http://www.enseignement.be/index.php?page=25703&ne_id=2210)

## LIÈGE : ÉCHANGE DE PRATIQUES ENTRE ACTEURS DES CITÉS DES MÉTIERS

Quelque 200 personnes ont participé à la 9<sup>ème</sup> édition de la « winter school » du réseau international des Cités des métiers qui s'est déroulée à Liège du 4 au 6 février derniers.

Cet événement annuel vise à rassembler les acteurs des Cités des métiers de différents pays en vue d'échanger sur leurs pratiques et leurs méthodes, pour ensuite mettre en place des initiatives innovantes en matière d'orientation professionnelle tout au long de la vie

Cette édition 2015 a réuni 27 Cités des métiers sur les 36 Cités des métiers actuellement existantes dans le monde.

Pour en savoir plus sur ce Congrès, voir le lien Internet : <http://www.actualite-de-la-formation.fr/rubriques/syntheses/200-acteurs-de-27-cites-des-metiers-echangent-leurs-pratiques-a-liege.html>?

## BIENTÔT UNE ÉCOLE DE COMÉDIE MUSICALE À LIÈGE

À la rentrée de septembre 2015, l'Académie Internationale de Comédie Musicale (AICOM) ouvrira ses portes à Liège.

L'AICOM forme les artistes capables de chanter, danser et jouer sur scène qui répondent aux exigences de productions de plus en plus élaborées et nombreuses.

Tous ses professeurs sont des artistes pluridisciplinaires, toujours en activité sur les scènes françaises et internationales. Ils enseignent toutes les disciplines artistiques du théâtre musical au cours d'une formation professionnelle d'une durée de deux ou trois années.

L'AICOM de Liège bénéficiera de la même pédagogie enseignée à Paris depuis plus de dix ans.

Les formations s'adresseront aussi bien aux adultes qu'aux enfants.

À l'image de l'AICOM Junior de Paris, les plus jeunes (entre 7 et 17 ans) auront la possibilité de découvrir l'univers de la comédie musicale, le mercredi après-midi ou le samedi après-midi, à raison de deux heures de cours par semaine (de septembre à juin, hors vacances scolaires).

Les étudiants de la « Classe préparatoire » bénéficieront de trois journées de formation professionnelle complète, qui se dérouleront du lundi matin au mercredi midi. Quinze heures de cours par semaine seront dispensées entre septembre et juin. Renouvelable, cette année de « Classe préparatoire » offrira la possibilité aux meilleurs élèves d'intégrer l'AICOM de Paris en dernière année.

Pour les amateurs et les passionnés, les cours collectifs du soir permettront un apprentissage « loisirs » de la technique vocale et des harmonies une fois par semaine.

Pour de plus amples informations :  
email : [aicom.belgique@gmail.com](mailto:aicom.belgique@gmail.com) – Tél. 0032 4 345 98 80  
<http://www.aicomparis.com/aicom-ouverture-septembre-2015-belgique-liege.html>

## SECTEUR ALIMENTAIRE : LE PROJET KEYPROCESS

Le projet KeyProcess a pour objectif de développer les compétences clés indispensables à la conduite de lignes de production automatisées et supervisées du secteur alimentaire dont les modes de production s'automatisent de plus en plus d'année en année.

Les compétences des travailleurs seront développées selon les axes suivants :

- raisonnement logique et communication ;
- entraînement à la conduite et à la supervision de lignes automatisées ;
- pose de diagnostic et résolution de pannes à distance ;
- connaissance des procédures de transformation des produits et de la sécurité alimentaire.

Plusieurs entreprises situées en province de Liège collaborent à ce projet : Biowanze, Hesbaya Frost, Spa Monopole... Elles se sont associées à l'IFP (Initiatives de Formation Professionnelle de l'industrie alimentaire), aux Centres de Compétences FormAlim de Verviers et Technifutur de Seraing, ainsi qu'au Forem pour mettre en place ce dispositif de formation.

Pour de plus amples informations concernant ce projet :

**Benjamin Paternostre, Training Manager Wagralim email :** [benjamin.paternostre@wagralim.be](mailto:benjamin.paternostre@wagralim.be)  
<http://www.wagralim.be/keyprocess.php>

## L'ASBL EVA : L'ORIENTATION PROFESSIONNELLE VIA LE SPORT MOTO

Créée en 1995, l'asbl EVA a pour objectif la réinsertion sociale et professionnelle des jeunes adultes.

Par le biais du sport moto, elle souhaite déclencher un processus de motivation et de reprise de confiance en soi. Autour de cette activité, elle développe un processus de « formation en orientation professionnelle » pour permettre la restructuration et la (re)socialisation.

Cette formation vise principalement les jeunes adultes :

- âgés de 18 à 35 ans, chômeurs, allocataires sociaux ou sans revenu ;
- dont le niveau d'études est inférieur au certificat d'études secondaires supérieures (aucun diplôme, de primaire, du secondaire inférieur ou un certificat de qualification).
- L'horaire hebdomadaire de la formation est du lundi au vendredi de 08h30 à 16h00.
- Ce programme de formation s'étend sur 26 semaines et comprend plusieurs étapes.

**Premier temps (12 semaines) :**

Le temps de formation est divisé en activités sportives et modules de cours. Lors de ces modules, les divers aspects de la vie quotidienne qu'il faut gérer en plus de son travail sont abordés :

- cours de (re)mise à niveau (informatique, français, math...);
- réflexion sur le travail d'un point de vue général (contrat de travail...) et d'un point de vue personnel (orientation professionnelle...).

#### Deuxième temps (une semaine) :

Suite à une première orientation professionnelle, les stagiaires réalisent un premier stage de découverte professionnelle d'une semaine dans le secteur de leur choix.

#### Troisième temps (quatre semaines) :

L'horaire type du début de la formation est repris, mais les moments théoriques vont principalement servir à affiner le choix professionnel et à apprendre à rechercher un emploi (CV, lettre de motivation, entretien d'embauche...).

#### Quatrième temps (six semaines) :

Les stagiaires réalisent un stage de six semaines ou deux stages de trois semaines, toujours dans le ou les secteurs de leur choix. Ce stage a pour objectifs : de donner la possibilité aux jeunes de vivre une expérience professionnelle, parfois, de redécouvrir les acquis des études, parfois, de découvrir une nouvelle profession, de se confronter au monde du travail.

#### Cinquième temps (deux semaines) :

Après ce stage en entreprise, un suivi est mis en place pour aider le stagiaire à poursuivre sa réinsertion (recherche d'une formation qualifiante, reprise d'études, recherche d'un travail).

En de plus de cette formation, l'asbl Eva dispose d'une filière Français langue étrangère (FLE) à destination des personnes qui ne parlent pas français, mais qui sont alphabétisées dans leur langue d'origine, avec un niveau de français élémentaire.

L'asbl propose des cours intensifs (28 heures/semaine) avec un système d'entrée permanente (sur base des places disponibles) et une priorité aux personnes diplômées dans leur pays d'origine mais dont le titre n'est pas reconnu en Belgique.

Le programme s'étend sur une durée maximale de six mois. Durant cette période, les stagiaires suivent trois matinées de cours d'apprentissage de la langue, une matinée en extérieur (une visite qui leur permet de mettre en pratique leur expression orale et d'apprendre du vocabulaire), une matinée de cours sociétaux (comprendre le fonctionnement de la Belgique) et de jeux (sur la langue française), deux après-midis d'ateliers (expression orale et expression écrite) et un après-midi de jeux, de travail différencié sur les ordinateurs et de remédiations personnelles. Ils parcourent également les thèmes : « Premiers contacts », « Décrire quelqu'un », « La maison/le logement », « Se débrouiller en rue », « Parler de ses habitudes », « Se repérer dans le temps », « Faire des projets », « Parler de soi », « Discuter/débattre ».

Le matériel didactique de ces deux formations est pris en charge par l'asbl. Une indemnité d'un euro par heure de formation, le remboursement des frais de déplacement et une partie des frais de garde d'enfant sont payés via une convention avec le Forem.

#### **Pour en savoir plus :**

**Asbl Eva, rue des maraîchers, 67 à 4020 Liège (quartier d'Amercoeur)**

<http://www.enviesdavenir.be/index.php?rub=1>

## AGENDA

### ACTIVITÉS DU MOIS DE MARS DES CARREFOURS EMPLOI FORMATION ORIENTATION (CEFO)

Les CEFO proposent des services accessibles sans rendez-vous : accueillir, informer et conseiller sur la formation, la recherche d'emploi, la création d'activités et l'orientation.

Les CEFO mettent à disposition des outils technologiques pour soutenir un projet professionnel ; un espace de documentation ; des offres d'emploi et de formation ; des séances d'information et des ateliers organisés régulièrement pour :

- dynamiser la recherche d'emploi ;
- en savoir plus sur les formations et les métiers offrant des opportunités d'emploi ;
- s'informer sur les possibilités de créer une activité.

CEFO de Liège, quai Banning, 4 – 4000 Liège

Pour tous renseignements : Tél. 04/254 57 42

[carrefouremploiformationorientation.liege@forem.be](mailto:carrefouremploiformationorientation.liege@forem.be)

<https://www.leforem.be/contact/carrefour-emploi-formation-orientation/liege.html>

CEFO de Huy, place Saint-Séverin, 5a - 4500 Huy

Pour tous renseignements : Tél. 085/27 41 31

[carrefouremploiformationorientation.huy@forem.be](mailto:carrefouremploiformationorientation.huy@forem.be)

<https://www.leforem.be/contact/carrefour-emploi-formation-orientation/huy.html>

CEFO de Verviers, rue du Collège, 1/3 – 4800 Verviers

Pour tous renseignements : Tél. 087/59 03 00

[carrefouremploiformationorientation.verviers@forem.be](mailto:carrefouremploiformationorientation.verviers@forem.be)

<https://www.leforem.be/contact/carrefour-emploi-formation-orientation/verviers.html>

## ACTIVITÉS DU MOIS DE MARS DES MAISONS DE L'EMPLOI DE LA PROVINCE DE LIÈGE

Situées au cœur de la commune, les Maisons de l'Emploi sont un lieu privilégié d'accueil, d'information et de conseil de proximité sur toutes les questions relatives à l'emploi.

Les Maisons de l'Emploi sont issues d'un partenariat avec les communes et le CPAS. Ce partenariat permet de créer des contacts et des collaborations avec les acteurs socio-économiques du territoire.

Une variante de la Maison de l'Emploi est le Relais de l'Emploi. Il se situe dans les quartiers décentralisés des grandes villes wallonnes.

Les conseillers des Maisons de l'Emploi, des Relais de l'Emploi ou des bureaux de proximité proposent des services accessibles sans rendez-vous. Régulièrement des ateliers et des séances d'information y sont organisés en collaboration avec des partenaires. Des entretiens individuels avec des conseillers peuvent également être organisés sur rendez-vous.

Les services accessibles sans rendez-vous :

des conseils pour vos démarches administratives, de l'accompagnement dans vos démarches de recherche d'emploi ; des offres d'emploi mises à jour au quotidien ; des informations sur les métiers, les filières de formation, la rédaction de CV...

des outils pour rechercher activement un emploi (ordinateurs avec connexion Internet, imprimante, photocopieuse, téléphone, fax).

Pour de plus amples informations sur les coordonnées, les horaires et les activités, voir le lien Internet :

<https://www.leforem.be/contact/conseil-orientation-particuliers/maisons-de-l-emploi.html>

## EVENEMENTS

### Du 5 au 17 mars 2015 : diffusion du documentaire : « Les règles du jeu »

Le centre culturel Les Grignoux asbl diffuse à partir du 5 mars une docu-fiction sur la recherche d'emploi des jeunes. Pendant six mois, les coachs d'un cabinet de placement nommé Ingeus vont enseigner aux jeunes protagonistes le comportement et le langage qu'il faut avoir aujourd'hui pour décrocher un emploi...

Pour plus d'informations sur les séances, voir :

<http://www.grignoux.be/films/3810-les-regles-du-jeu>

### Du 9 au 20 mars : Quinzaine de la Construction – « Bosser dans la construction : un travail de pro ! »

Séances d'information, démonstrations, essais métiers.

Programme complet sur les sites Internet :

<https://www.leforem.be/particuliers/quinzaine-construction.html?WT.ac=QuinzaineHP>

<http://ffc.constructiv.be/>

<http://www.ifapme.be/>

Tél. 0800/93 947

### Du 12 au 14 mars : Salon SIEP - Etudes & Professions

Halles des Foires de Liège

Ce salon s'adresse aux étudiants, parents, enseignants, demandeurs d'emploi pour des choix d'orientation scolaire et professionnelle.

Entrée gratuite à télécharger sur le site Internet du SIEP :

<http://salons.siep.be/salon/entrees-individuelles-Liege.html>

### Le samedi 14 mars de 10h à 15h – Salon Jobs Etudiants de Chaudfontaine

Offres d'emploi, réaliser un premier CV, informations sur la recherche emploi, inscription au Forem, les services de la Maison de l'Emploi. Cet événement se déroulera sur le site du Source O Rama, avenue des Thermes, 78b à 4050 Chaudfontaine.

Pour toutes informations complémentaires :

Tél. 04/228 91 11

Tél. 04/273 70 50

Clôture de l'information : 27/02/2015

Réalisation : Service Analyse du Marché de l'Emploi et de la Formation

Information et abonnement : Fabienne Delval, [emploisdutemps.liegehuyverriers@forem.be](mailto:emploisdutemps.liegehuyverriers@forem.be), Tél : 04/254 57 66

Editeur responsable : Le Forem, Marie-Kristine Vanboeckstal, boulevard Tirou 104 à 6000 Charleroi

Le Forem publie également  
une série de statistiques  
et de publications  
sur le marché de l'emploi.  
Pour les consulter :  
<http://www.leforem.be>