

EMPLOIS DU TEMPS ARLON - NAMUR

L'ACTUALITÉ DU MARCHÉ DE L'EMPLOI ET DE LA FORMATION DANS VOTRE RÉGION



MENSUEL N° 2 - MARS 2015

AU SOMMAIRE

NOUVELLES GÉNÉRALES

- [IDELUX, ÉVALUATION ET PROJETS POUR 2015](#)
- [MARCHÉ DE L'EMPLOI DANS LA GRANDE RÉGION](#)

SECTEURS ET ENTREPRISES

- [QUELLES GAZELLES SE SONT ÉLANCÉES VERS LE TOP 2015 ?](#)
- [SMART GASTRONOMY LAB, L'INNOVATION DU GOÛT ET LE GOÛT DE L'INNOVATION](#)
- [AGRICOVERT REMPORTE LE PRIX "C'EST FINANCÉ PRÈS DE CHEZ VOUS !"](#)
- [NUANCE4 CÉLÈBRE SON QUART DE SIÈCLE](#)
- [LES MAISONS DE REPOS S'ACTIVENT FACE À LA DEMANDE](#)
- [APRÈS UNE INTERVENTION RÉUSSIE, SIBEL ET MEDSYS SONT EN BONNE SANTÉ](#)
- [LES GARAGES LLORENS ENCLENCHENT LA VITESSE SUPÉRIEURE](#)
- [ARLON VOIT ÉCLORE LES DÉLICES DE DAME NATURE](#)
- [ANDAGE S'ENGAGE POUR LES PERSONNES HANDICAPÉES](#)
- ["AT HOME", LA CLAIRIÈRE ETOFFE SES SERVICES AUX PERSONNES HANDICAPÉES](#)
- [PALL CENTER S'ÉTEND](#)

OPÉRATEURS

- [L'ACCUEIL DE LA PETITE ENFANCE, RÉPERTOIRE ACTUALISÉ](#)
- [LE CPAS DE FRANIÈRE PROPOSE UN ATELIER EMPLOI](#)
- [U2ES, ENRICHIR SON MASTER DE COMPÉTENCES TRANSVERSALES](#)
- [UNE ADL POUR STIMULER NEUFCHÂTEAU](#)
- [LES RADIOS AU SERVICE DE L'EMPLOI](#)
- [DEVENIR INFIRMIER\(ÈRE\) ? UNE AIDE POUR REPRENDRE CE BAC](#)

NOUVELLES GÉNÉRALES

IDELUX, ÉVALUATION ET PROJETS POUR 2015

Province de Luxembourg - Le plan stratégique 2014-2016 du Groupe IDELUX-AIVE a été actualisé. Un document en présente une évaluation intermédiaire et les objectifs pour 2015.

Une des principales préoccupations de l'intercommunale reste d'accompagner le développement économique en province de Luxembourg. Depuis 2008, les halls relais sont passés de 6 à 38 et deux centres d'entreprises ont été développés : Galaxia et Novalis. Le taux très élevé de location de ces infrastructures démontre l'intérêt existant pour ce type de produits.

En 2015, IDELUX poursuivra en ce sens en :

- développant un concept de hall relais à surface et investissement réduits, de sorte que le prix de location soit le plus attractif possible ;
- étudiant la perspective d'implanter un centre d'entreprises sur le campus de l'Université de Liège à Arlon.

IDELUX continue à vouloir apporter une attention particulière à cinq secteurs clés : l'agroalimentaire, le spatial, le tourisme, le bois et la logistique.

Pour découvrir les objectifs et projets 2015 du Groupe IDELUX-AIVE, rendez-vous sur :

[www.idelux-aive.be/servlet/Repository/Plan_strat%C3%A9gique_14_16_actualisation_2015\(PDF\).PDF?ID=47374](http://www.idelux-aive.be/servlet/Repository/Plan_strat%C3%A9gique_14_16_actualisation_2015(PDF).PDF?ID=47374)
www.idelux-aive.be/fr/groupe.html?IDC=2142

MARCHÉ DE L'EMPLOI DANS LA GRANDE RÉGION

Grande Région - D'un point de vue géographique, la Grande Région se situe dans le coeur historique de l'Europe, entre les grandes conurbations formées par Bruxelles, la zone Rhin-Ruhr, la région Rhin-Main, la zone Rhin-Neckar, Bâle/Mulhouse et Paris. Cet espace de coopération européen, qui englobe les frontières de quatre États et dans lequel on compte trois langues officielles différentes, comprend les composantes régionales suivantes :

- Deux Länder allemands : la Sarre et la Rhénanie-Palatinat,
- Une région française : la Lorraine,
- Le Grand-Duché du Luxembourg,
- La Wallonie en Belgique, y compris la Communauté germanophone.

L'Observatoire interrégional du marché de l'emploi a publié son neuvième rapport sur le marché de l'emploi dans la Grande Région. Il se compose de cinq cahiers :

Situation du marché de l'emploi (événements, taux d'activité, taux de chômage...)

Selon les données de l'Enquête européenne sur les forces de travail, le taux d'emploi global de la Grande Région s'élevait à 69,7 % en 2013 – soit un niveau légèrement supérieur à la moyenne européenne (UE des 28 : 68,3 %). Les résultats sont toutefois très variables au sein de l'espace de coopération : 15 points de pourcentage séparent le taux d'emploi le plus élevé du taux d'emploi le plus faible. Les deux Länder allemands ainsi que le Luxembourg enregistrent un taux d'emploi supérieur à la moyenne de la Grande Région. La Rhénanie-Palatinat est largement en tête, avec 77,6 %.

La Sarre et le Luxembourg se situent au centre, avec respectivement 73,2 % et 71,1 %. La Lorraine et la Wallonie se positionnent en revanche sensiblement sous les moyennes européennes et grand-régionales, avec respectivement 65,2 % et 62,3 %.

Mobilité des frontaliers présentée par régions

En 2013, la Grande Région a de nouveau comptabilisé davantage de travailleurs frontaliers qu'au cours des années précédentes. Depuis la crise financière et économique, la tendance constante à la hausse s'est toutefois ralentie.

Globalement, l'année dernière, 213.400 personnes ont franchi chaque jour une frontière dans la Grande Région afin de se rendre sur leur lieu de travail situé dans une région voisine (frontaliers entrants).

Évolution démographique (structure, évolution et projection)

Au 1^{er} janvier 2013, la Grande Région comptait plus de 11,4 millions de personnes, soit 2,3 % de la population totale de l'Union européenne (UE des 28).

Situation des jeunes, 15-24 ans (démographie, emploi, chômage, mobilité, éducation...)

La plupart des jeunes de la Grande Région vivent en Wallonie. Il existe de fortes disparités des taux d'emploi dans les composantes régionales. Le taux d'activité des jeunes dépend fortement du système scolaire et de formation.

On remarque une augmentation de l'emploi à temps partiel chez les jeunes depuis 2002 et un taux important de contrats à durée déterminée.

Formes atypiques de travail et d'emploi (contrats à durée limitée, temps partiel, saisonniers)

Dans la Grande Région, les quatre Etats ont une législation propre, réglementant les contrats de travail à durée déterminée. Des similitudes existent néanmoins. En effet, toutes les législations encadrent de façon stricte ces contrats, afin qu'ils correspondent à une situation particulière, et que le recours à ces formes de travail reste limité.

L'emploi temporaire serait surreprésenté dans les secteurs d'activité faisant appel à des personnes peu diplômées. D'après les données d'Eurostat, le secteur des services (par exemple, les activités de nettoyage, de sécurité) est davantage concerné. En outre, les secteurs à forte composante

saisonniers ont recours aux contrats à durée limitée (l'agriculture, l'horeca et le commerce).

www.iba-oie.eu/Rapports-sur-la-situation-du-m.24.0.html?&L=1

SECTEURS ET ENTREPRISES

QUELLES GAZELLES SE SONT ÉLANCÉES VERS LE TOP 2015 ?

Provinces de Namur et de Luxembourg - Les "Gazelles", ce concours annuel organisé par Trends Tendances, a sélectionné les entreprises solides, compétitives et à croissance rapide pour cette édition 2015. Qui sont-elles pour les provinces de Namur et de Luxembourg ?

<http://actions.trends.levif.be/actions/trends/gazelles/index.jsp>

Les namuroises qui ont remporté les gazelles 2015

■ Catégorie "petites entreprises" : Nonna (Gembloux)

Nonna est un fournisseur de sandwiches et plats préparés pour entreprises, magasins, stations-services, écoles... Après une restructuration en 2008 qui a fait passer la société de 13 à 6 personnes, la société gembloutoise s'est redressée. Grâce au repreneur, Nonna a plus que quadruplé son chiffre d'affaires entre 2008 et 2014 et compte aujourd'hui 35 travailleurs.

Nonna continue à développer sa clientèle en Belgique et ambitionne de développer ses activités hors de nos frontières en commençant par le nord de la France.

www.nonna.be

■ Catégorie "entreprises moyennes" : Wilmet (Malonne)

L'entreprise est active dans la récupération et le recyclage de métaux ferreux et non ferreux.

Sa croissance est le résultat d'une part de l'acquisition en 2010 de la société Duvigneaud, basée à Halanzy, près d'Arlon, et d'autre part de l'augmentation du prix des métaux.

Créée en 1956, Wilmet est aujourd'hui regroupée sous l'entité SoHoW (Société Holding Wilmet) composée de 4 filiales : Wilmet s.a. Malonne, Wilmet s.a. Halanzy, Sametal s.a. et Wilmetrans s.a. Les trois premières sont actives dans la récupération et le recyclage de métaux ferreux et non ferreux. La

CHIFFRES-CLÉS

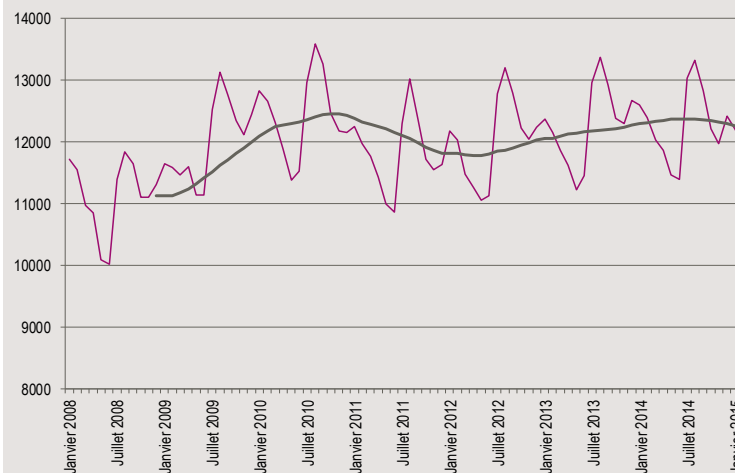
LE FOREM D'ARLON

LA DEMANDE D'EMPLOI :

En février 2015, le Forem d'Arlon a comptabilisé :

- D.E.* demandeurs d'allocations et jeunes en stage d'insertion : **11.966**
- Demandeurs d'emploi inscrits obligatoirement : **1.379**
- Demandeurs d'emploi inscrits librement : **765**
- Indicateurs de demande d'emploi : **9,6 %**
- Taux de demande d'emploi : **11,3 %**

Evolution du nombre des D.E. demandeurs d'allocations et des jeunes en stage d'insertion et moyenne mobile sur 12 mois



LES OPPORTUNITÉS D'EMPLOI :

En février 2015, le Forem d'Arlon a géré **784 postes****

* Demandeurs d'emploi

**Hors autres Services Publics de l'Emploi (Actiris, VDAB).

quatrième, Wilmetrans s.a., est une société de transport.

www.sohow.be

■ **Catégorie "grandes entreprises" : Priminfo (Noville-les-Bois)**

Spécialisée dans la fourniture de hardware, Priminfo assemble des PC pour l'administration en Belgique et assure les services associés notamment en matière d'installation et de garantie.

Créée en 1985, Priminfo emploie actuellement une quarantaine de personnes.

www.priminfo.be

■ **Catégorie "starter" : Vivaweeek (Anhee)**

Lancé fin 2011, Vivaweeek est un site de locations de vacances. 2012 voit le premier engagement et en ce début 2015, Vivaweeek emploie 26 personnes.

Aujourd'hui, la version 2 du site s'achève et début 2016, Vivaweeek prévoit une forte campagne offline afin de faire davantage connaître son site.

www.vivaweeek.com

■ **Vers le classement de Trends des 100 entreprises les plus performantes de la province :**

http://actions.trends.levif.be/actions/trends/gazelles/files/gazelles_namur.pdf

Les luxembourgeoises qui ont remporté les gazelles 2015

■ **Catégorie " petites entreprises" : Ardenne Volaille (Bertrix)**

La société est active dans l'abattage, découpe, transformation comme des produits préparés prêts à être cuisinés, conditionnement... de volailles.

L'entreprise a débuté en 1989 dans une petite structure familiale avant d'étendre progressivement ses activités. En 2010, elle investit dans un nouvel abattoir, ce qui lui permet d'augmenter sa capacité de production. Et dernièrement, elle a ouvert une nouvelle unité de production de plats cuisinés et de charcuteries à base de volaille.

Ardenne Volaille emploie une petite cinquantaine de collaborateurs et réalise plus d'une dizaine de millions d'euros de chiffre d'affaires.

www.ardennevolaille.be

■ **Catégorie "entreprises moyennes" : HerbalGem (Vielsalm)**

HerbalGem est spécialisée en phytothérapie et plus précisément en gemmothérapie. Elle a été fondée en 1986. En 2004, cette herboristerie employait cinq personnes.

HerbalGem a pu évoluer en développant sa gamme de produits et ainsi, d'autres marchés. Aujourd'hui 80 % du chiffre d'affaires sont réalisés par la vente en Belgique et en France, à parts égales ; les 20 % restant sont réalisés à l'exportation, notamment en Suisse, au Canada, aux Etats-Unis, etc.

La société compte une vingtaine de collaborateurs à Vielsalm. Elle sous-traite le conditionnement et la fabrication de ses présentoirs en bois auprès de sa voisine, l'entreprise de travail adapté "Les Hautes Ardennes".

Fin 2013, afin d'unir leurs forces, Pranarôm (Ghislenghien), leader dans le domaine des huiles essentielles, et HerbalGem constituent le holding baptisé Inula, premier groupe belge spécialisé dans les thérapies naturelles.

www.herbalgem.com

■ **Catégorie "grandes entreprises" : Thomas & Piron Rénovation (Maissin)**

Fondée en 1996, cette société, dont les activités sont axées sur la rénovation, fait partie du groupe Thomas & Piron. En 2007, elle s'est concentrée sur la rénovation clé sur porte, en prenant en charge la rénovation de A à Z.

Aujourd'hui, elle n'effectue pas de chantier en dessous de 50.000 euros. Il s'agit d'extension, d'ajout d'un étage, etc., pour des particuliers et des entreprises. Elle couvre essentiellement la Wallonie mais aussi un peu le Grand-Duché.

Devant la croissance, l'entreprise de 140 personnes va quitter son siège de Maissin pour s'installer d'ici la fin de cette année sur le site de l'ancienne briqueterie de Wanlin.

www.thomas-piron.eu/be/fr/particuliers/renovation.aspx

■ **Catégorie "starter" : Outilsud (Bertrix)**

Née en 2011, Outilsud propose un important assortiment d'outils et machines destinés à la construction, à la menuiserie, à l'industrie, etc.

La clientèle est composée majoritairement de professionnels. Outilsud propose la vente directe en magasin ou via internet. Ainsi, la jeune entreprise compte des clients de sa région mais aussi à Liège ou à Charleroi et quelques clients ponctuels en Flandre, en France ainsi qu'en Suisse.

Au vu de son succès, Outilsud va augmenter la surface de son dépôt et investir dans un nouvel atelier de réparation. L'engagement d'un collaborateur supplémentaire sera dès lors envisagé.

Outilsud emploie actuellement quatre personnes.

www.outilsud.be

■ **Vers le classement de Trends des 100 entreprises les plus performantes de la province :**

http://actions.trends.levif.be/actions/trends/gazelles/files/gazelles_luxembourg.pdf

CHIFFRES-CLÉS

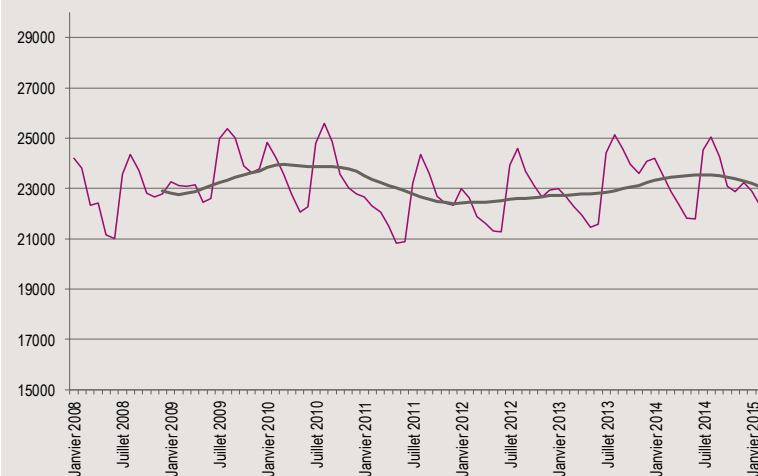
LE FOREM DE NAMUR

LA DEMANDE D'EMPLOI :

En février 2015, le Forem de Namur a comptabilisé :

- D.E.* demandeurs d'allocations et jeunes en stage d'insertion : **22.372**
- Demandeurs d'emploi inscrits obligatoirement : **2.847**
- Demandeurs d'emploi inscrits librement : **1.247**
- Indicateurs de demande d'emploi : **11,7 %**
- Taux de demande d'emploi : **13,9 %**

Evolution du nombre des D.E. demandeurs d'allocations et des jeunes en stage d'insertion et moyenne mobile sur 12 mois



LES OPPORTUNITÉS D'EMPLOI :

En février 2015, le Forem de Namur a géré **920 postes****

* Demandeurs d'emploi

**Hors autres Services Publics de l'Emploi (Actiris, VDAB).

SMART GASTRONOMY LAB, L'INNOVATION DU GOÛT ET LE GOÛT DE L'INNOVATION

Gembloux - Le Smart Gastronomy Lab, laboratoire d'expérimentation gastronomique et technologique réunissant chefs étoilés, scientifiques et acteurs de l'économie créative, a été inauguré ce 22 janvier 2015 à Gembloux.

En décembre 2014, il organisait déjà la première conférence mondiale sur le 3D Food Printing à Liège.

L'objectif de ce laboratoire est de permettre la création de nouvelles recettes, de nouveaux produits, de nouveaux objets, ustensiles et équipements, ainsi que de nouvelles applications afin de prévenir, entre autres, les effets de la surpopulation et de minimiser l'empreinte environnementale du secteur agricole.

Il implique des experts de différents horizons, grâce à un partenariat entre :

- Gembloux Agro-Bio Tech (Université de Liège) ;
- Generation W (Noyau culinaire wallon, asbl pour la promotion de la Wallonie au travers de la gastronomie) ;
- le KIKK (asbl de promotion des cultures numériques et créatives — art, science et technologie) ;
- le BEP (Bureau économique de la Province de Namur).

Les thématiques abordées au sein du Smart Gastronomy Lab et les orientations de ses recherches scientifiques s'inspirent des questions sociétales suivantes :

- Les technologies numériques ou les sciences cognitives peuvent-elles se mettre au service de l'utilisateur, des chefs et de l'agro-alimentaire ?
- Peut-on façonner le goût et l'odeur ?
- Comment lutter contre la malbouffe ?
- Comment nourrir le monde sans le détruire ?
- Que mangerons-nous demain ?
- Comment mangerons-nous demain ?
- Comment se soigner en mangeant ?
- Comment améliorer le profil nutritionnel de ses aliments ?
- Comment produire des aliments ayant moins d'impact sur l'environnement ?

Les thématiques prioritaires de recherche développées seront :

- la conservation du goût et son optimisation via le suivi des molécules volatiles émises (arômes) ;
- l'impression 3D des aliments ;

- le développement et l'incorporation de nouveaux ingrédients ;
- le développement de nouveaux procédés de transformation agro-alimentaires et culinaires ;
- le développement de la cuisine intelligente ;
- l'application de la révolution des "makers*" à l'alimentation ;
- l'alimentation et la santé ;
- l'alimentation et l'espace.

Les recherches au sein du Living Lab Smart Gastronomy Lab se focaliseront dès lors sur des nouveaux concepts ou des technologies de pointe au service de la santé, du bien-être, du design et du développement durable.

<http://www.internetactu.net/2013/10/23/mais-qui-sont-les-makers/>

<http://www.gembloux.ulg.ac.be/smart-gastronomy-lab/wp-content/uploads/sites/5/2015/01/Dossier-de-presse-Smart-Gastronomy-Lab1.pdf?123871>

AGRI COVERT REMPORTE LE PRIX "C'EST FINANCÉ PRÈS DE CHEZ VOUS !"

Gembloux - Dans le cadre du prix "C'est financé près de chez vous", le Réseau Financité a remis à la coopérative Agricoverl la somme de 2.500 euros sous forme de financement.

Le Réseau Financité réunit des citoyens et des organisations. Ensemble, ils forment un mouvement citoyen qui se bat au quotidien pour que la finance soit un véritable facteur de changement positif.

La lauréate, Agricoverl, est une coopérative, créée en 2011, basée à Gembloux, rassemblant producteurs et consommateurs.

Ses objectifs sont de soutenir : l'agriculture paysanne respectueuse de l'environnement et des saisons, un réel commerce équitable et local, l'insertion professionnelle de personnes peu qualifiées, les jeunes producteurs désireux de s'installer en agriculture biologique. La coopérative permet aussi un parrainage entre producteurs, des contacts entre les maraîchers et les éleveurs, des planifications de cultures effectuées ensemble.

Aujourd'hui, Agricoverl a bien grandi. Des 100 paniers par semaine vendus après six mois d'existence, elle est passée à près de 600 paniers. La vente se fait directement au magasin de Gembloux ou via des points de dépôt.

Agricoverl se présente aussi comme un projet d'insertion socioprofessionnelle puisqu'une partie de ses travailleurs

sont notamment des articles 60 (via disposition d'insertion du CPAS). Certains ont été engagés ensuite à contrat à durée indéterminée chez Agricoverl.

Agricoverl compte développer ses activités notamment via un atelier de première transformation/atelier de découpe, via la mise en place d'un pôle de conseil juridique et financier : aide à l'installation (partenaire CREDAL), la mise en place d'un pôle technique en agriculture biologique : pratiques culturelles...

www.financite.be/fr/news/agricoverl-remporte-le-prix-cest-finance-pres-de-chez-vous

NUANCE4 CÉLÈBRE SON QUART DE SIÈCLE

Naninne - L'histoire commence dans la cave d'un particulier en 1990. Aujourd'hui, avec sa dizaine de collaborateurs, l'imprimerie Nuance4 fête ses 25 ans. Depuis sa création, elle développe deux crédos : écologie et qualité.

Sa clientèle n'a cessé de s'étoffer, Ainsi, Nuance4 garde son leadership en région namuroise et en Wallonie. Elle compte aussi de nombreux clients en France et au Luxembourg.

Pour célébrer ce quart de siècle, Nuance 4 présentera prochainement une nouvelle identité visuelle affirmant ses valeurs.

<http://ccimag.be/2015/01/05/nuance-4-nouvelle-annee-nouveau-look-et-un-jubile/>

<http://www.nuance4.be>

LES MAISONS DE REPOS S'ACTIVENT FACE À LA DEMANDE

Gembloux - La Chanterelle ouvre une résidence-service

D'ici fin de ce mois de mars 2015, les travaux devraient être terminés. Trente-cinq appartements en résidence-service complèteront, alors, les services de la Maison de repos et de soins "La Chanterelle". Celle-ci propose différents types de séjour possibles : permanent, temporaire, accueil de jour.

L'Avenir 17/01/2015

Havelange – Plus de chambres pour Les Amandiers

Née il y a quarante ans, la maison de repos et de soins (MRS) "Les Amandiers" avait été agrandie en 2001 portant ainsi le nombre de lits de 36 à 63. Aujourd'hui, il est question d'y ajouter 20 chambres et d'en rénover quelques-unes. La MRS comptera donc 83 lits. L'extension de-vrait être opérationnelle au printemps 2016. Elle permettra aussi d'y installer une salle de bain à hauteur variable avec effet snoe-ze-len, des locaux pour les médecins, pour la kinésithérapie,

une salle d'ergo-thé-rapie, un local de réception...

En plus des 27 équivalents temps plein actuels, de nouveaux emplois devraient être créés à terme, mais la directrice ne peut pas en préciser le nombre.

[L'Avenir 10/01/2015](#)

APRÈS UNE INTERVENTION RÉUSSIE, SIBEL ET MEDSYS SONT EN BONNE SANTÉ

Gembloux - Simal était la manufacture de matériel chirurgical présente depuis environ 80 ans à Gembloux ; elle a pris feu en 2001. Le groupe américain à qui elle appartenait alors décide de la fermer. Mais son directeur, conscient du potentiel de l'entreprise, a refusé qu'elle disparaisse. Ainsi, en 2002, Sibel voit le jour.

Cette entreprise gembloutoise occupe aujourd'hui la place de numéro 1 mondial dans la fabrication d'instruments chirurgicaux en titane et acier inoxydable. Elle a acquis la société Medsys (Gembloux) en 2011. En tout, elle emploie une vingtaine de collaborateurs.

Sibel produit des instruments dédiés aux interventions cardiovasculaires, neurochirurgicales, pédiatriques ainsi que la chirurgie sous résonance magnétique. Sa clientèle est composée de distributeurs. Medsys conçoit des instruments pour la gynécologie et la chirurgie générale.

Le succès de Sibel repose notamment sur sa main-d'œuvre qualifiée. Pour préserver ce savoir-faire, quatre jeunes sont actuellement en apprentissage au sein de l'entreprise. Aucune école en effet ne forme à ce métier.

<http://cdn.cvilvn.be/ccimag/est215.pdf> pp 4-7

<http://www.sibel.be> ; <http://www.medsys.be>

LES GARAGES LLORENS ENCLENCHENT LA VITESSE SUPÉRIEURE

Messancy - La nouvelle concession Skoda Llorens à Messancy composée d'un show-room, d'un atelier mécanique et d'un magasin a été inaugurée en ce début 2015. Quatre ou cinq personnes y travaillent. Ensuite, l'équipe sera adaptée et pourra être agrandie si besoin.

Le groupe Llorens est une entreprise familiale ayant plus de 30 ans d'expérience. Il possède deux autres concessions, une à Neufchâteau (Audi, VW, Skoda) et à Arlon (Audi).

<http://www.llorens.be>

ARLON VOIT ÉCLORE LES DÉLICES DE DAME NATURE

Arlon - L'épicerie "Les Délices de Dame Nature" a ouvert ses portes, à Arlon, fin 2014. Elle vend des produits biologiques, locaux et artisanaux. Le magasin propose des produits frais venant directement des producteurs, viande et charcuterie bio, fruits et légumes, des plats préparés, des pâtisseries, des produits laitiers, des produits sans allergènes, des compléments alimentaires... Une gamme aussi complète est une première à Arlon. Les patrons précisent que l'offre de produits va encore largement augmenter au fil des mois et des années.

Un rayon librairie fait également partie de la boutique. Et des conférences sur la santé naturelle et le développement personnel seront organisées.

Le couple qui a ouvert cette épicerie avance à un rythme calculé et envisage d'engager, à terme, un premier puis un second employé.

[L'Avenir 26/01/15](#)

<http://www.lesdelicesdedamenature.be/>

ANDAGE S'ENGAGE POUR LES PERSONNES HANDICAPÉES

Marche-en-Famenne - En 1975, quelques personnes de la région de Saint-Hubert se réunissent et décident de créer des services pour personnes handicapées. Ils créent, en mai 1976, un Centre de jour pour personnes adultes handicapées à Saint-Hubert. Et depuis, l'offre de services s'enrichit.

En ce mois de mars 2015, elle ouvre une Alter-Boutique à Marche-en-Famenne. Il s'agit d'une boutique d'échange de biens et services, tenue par des personnes handicapées. Les échanges peuvent porter sur des CDs, des livres, de la mercerie, des objets de décoration, des objets en fonction de la période comme la rentrée des classes, le jardinage...

La boutique est agrémentée d'une cafétéria.

Une quinzaine de personnes prennent actuellement part à l'aventure, encadrées par deux gestionnaires.

Andage a d'autres projets en cours comme "Horizon" qui permettra la création de huit logements supervisés avec une formule novatrice basée sur le concept résidence-service, à Aye.

Une augmentation de quelques places dans les logements supervisés de Marche et de Bastogne est aussi à l'ordre du jour.

Il existe également un projet de logements adaptés pour personnes de grande dépendance. Il devrait débuter en 2017 à Arville.

Le but de l'asbl est d'améliorer la qualité de vie des personnes handicapées et de leur famille et de réaliser toutes initiatives favorisant la promotion des personnes handicapées mentales et/ou physiques, enfants et adultes.

Elle propose :

- des activités de jour, via 3 services d'accueil de jour : Aye, Bastogne, Saint-Hubert,
- des activités citoyennes et d'insertion via 3 antennes "Renforts" : Marche, Libramont, Bastogne (en projet),
- un service résidentiel pour adultes disposant d'un lit court -séjour à Arville,
- des logements supervisés à Marche et Bastogne,
- un service d'aide à l'intégration, le Soleil Bleu à Aye,
- un service répit (gardes à domicile et activités collectives),
- une alter boutique à Marche.

Andage emploie 115 personnes.

[L'Avenir 11/02/15](#)

www.andage.be

"AT HOME", LA CLAIRIÈRE ÉTOFFE SES SERVICES AUX PERSONNES HANDICAPÉES

Arlon - C'est en 1969 que l'histoire de "La Clairière-Arlon" a commencé. Son objectif était d'accueillir des enfants durant les week-ends et les vacances, proposant ainsi en parallèle des moments de détente à leurs parents. L'action de La Clairière reposait alors sur du bénévolat.

De par sa volonté de se tourner vers le service d'accompagnement de personnes adultes handicapées, l'association s'est alors professionnalisée. Cette asbl d'accueil, d'accompagnement et d'encadrement de personnes handicapées a donc pour mission de proposer à des adultes handicapés divers cadres de vie, d'activités, d'expériences et d'apprentissages permettant à chacun de développer ses capacités, son autonomie et son projet d'épanouissement personnel.

Afin de réaliser cet objectif, l'association crée des services d'accueil de jour, mais aussi d'hébergement, et les adapte en fonction de l'évolution des besoins et des demandes des personnes handicapées. Elle propose les services suivants :

- le SAJA service d'accueil de jour à Arlon pour handicapés mentaux visant le développement de leur autonomie,

- le SRA service résidentiel d'Arlon pour personnes présentant un handicap mental modéré, sévère et lourd,
- le SRA service résidentiel de Florenville pour handicapés mentaux ayant une autonomie importante,
- le SAC Starter service d'accompagnement à Arlon pour personnes porteuses d'un handicap physique, mental ou sensoriel,
- le SIS service en logement supervisé pour personnes handicapées,
- Et depuis fin 2014, At Home, une maison communautaire en projet à Arlon pour personnes présentant un handicap mental léger.

www.la-clairiere-arlon.be

PALL CENTER S'ÉTEND

Grand-Duché de Luxembourg - Pall Center a été créé en 1982 afin de développer un commerce régional diversifié. A l'origine ? Une station essence et une patronne avec l'esprit d'entreprendre. Ce qui est devenu un "Shopping Village" évolue encore aujourd'hui.

En 2015, un investissement de 2,5 millions d'euros sera destiné en partie à la rénovation du centre commercial et l'autre partie à l'ouverture d'un restaurant.

Le groupe possède des "espaces boutiques" à Oberpallen, Pommerloch, Steinsel et Differdange où un nouveau magasin de puériculture vient d'ouvrir. Il compte aussi des "espaces supermarché" à Oberpallen, Erpeldange, Pommerloch, Steinsel, Heiderscheid, Strassen et Useldange où une épicerie a été récemment inaugurée.

L'Avenir 09/02/15

<http://fr.pallcenter.lu>

OPERATEURS

L'ACCUEIL DE LA PETITE ENFANCE, RÉPERTOIRE ACTUALISÉ

Province de Namur - Actualisation du répertoire reprenant les coordonnées des milieux d'accueil de la petite enfance présents sur le territoire de la province de Namur.

Edité pour la première fois en 2012, le répertoire des milieux d'accueil de la petite enfance a été réactualisé par le Comité Subrégional de l'Emploi et de la Formation de Namur avec les données disponibles au 30/09/2014.

Cette brochure reprend, par commune, les coordonnées de l'ensemble des milieux d'accueil (crèches, maisons d'accueil, services d'accueillantes conventionnées, haltes-accueil, etc.), de même que celles des services de garde d'enfants malades présents sur le territoire de la province de Namur.

Pour recevoir des brochures, vous pouvez contacter le secrétariat du CSEF par mail : laurence.lefevre@forem.be ou par téléphone : 081/48 67 50.

Ce répertoire peut également être consulté sur le site internet : http://www.csefnamur.be/sites/default/files/pdf/brochure_repertoire_d_accueil_final.pdf

LE CPAS DE FRANIÈRE PROPOSE UN ATELIER EMPLOI

Franière - Dans le cadre du Plan de cohésion sociale, le CPAS propose depuis le 15 janvier, au centre culturel, à Franière, un atelier emploi destiné à guider les demandeurs dans leur recherche, via internet et l'outil informatique en toute convivialité. Au programme: rédaction de CV, recherche d'offres d'emplois ciblées sur internet, création et gestion d'une boîte mail "emploi", rédaction et envoi de lettres de motivation, simulations d'entretiens d'embauche ou d'entretiens téléphoniques.

L'atelier se déroule chaque jeudi après-midi de 14h à 16h. Inscription conseillée.

Virginie Lonnoy :

081/44 71 06 - virginie.lonnoy@publikink.be

U2ES, ENRICHIR SON MASTER DE COMPÉTENCES TRANSVERSALES

Namur - U2ES (University to Enterprise and Society) est un

programme approfondi en compétences transversales. Le certificat est construit autour de 4 thématiques : appréhender son environnement socio-économique et professionnel, communiquer et gérer ses réseaux, booster ses capacités managériales, construire son projet professionnel.

Il est proposé par l'Université de Namur. L'apprenant a le choix entre suivre la formation en 6 mois ou un parcours étalé sur 2 ou 3 ans.

U2ES répond à un besoin de renforcer l'employabilité des chercheurs et de tout titulaire d'un master, en les préparant à leurs futures responsabilités d'encadrement, qu'il s'agisse de l'industrie ou des milieux académiques.

<http://www.unamur.be/services/euraxess/cellule-prodoc/descriptif-u2es-certificat-competences-transversales>

<http://u2es.unamur.be/>

UNE ADL POUR STIMULER NEUFCHÂTEAU

Neufchâteau - Une agence de développement local (ADL) a ouvert ses portes à Neufchâteau, en ce début 2015. Deux personnes y ont été engagées.

Ces deux responsables se sont livrées à une analyse de la situation, afin d'établir les forces et les faiblesses locales.

Un des objectifs est de créer un réseau coopératif des acteurs économiques locaux, en valorisant et diffusant l'esprit d'entreprise, en stimulant le développement d'activités et d'entreprises nouvelles. Espace d'information et d'orientation, l'ADL sera l'alliée des commerçants, des entrepreneurs et des citoyens.

L'Avenir 13/02/15

LES RADIOS AU SERVICE DE L'EMPLOI

Province de Luxembourg - Il existe désormais trois collaborations entre Le Forem Luxembourg et certaines radios en Province de Luxembourg :

- La diffusion d'info sur l'emploi et la formation sur Must FM chaque mercredi (avec rediffusion le samedi) : une semaine sur deux étant consacrée à la Province de Luxembourg, l'autre à celle de Namur. La séquence s'appelle "Zone formation emploi".

www.planete-woolf.be/leforem.htm

- La diffusion d'info sur l'emploi et la formation sur Vivacité : le Forem intervient tous les lundis après-midi dans l'émission "Aller-retour".

www.rtbef.be/vivacite/emissions_aller-retour-namur-luxembourg-et-brabant-wallon?programId=5323

- La diffusion d'offres d'emploi les lundi et jeudi vers 8h50 et d'informations sur l'emploi et sur la formation le mardi vers 11h30 sur les ondes de 7FM.

www.7fm.be/news/offres-d%27emploi-163/1

DEVENIR INFIRMIER(ÈRE) ? UNE AIDE POUR REPRENDRE CE BAC

Après Marche, le Centre de formation d'Arlon lance la formation de sensibilisation à la reprise d'études d'infirmier.

La préparation à la reprise d'études d'infirmier(ère) vise à augmenter le taux de réussite des demandeurs d'emploi qui entreprennent ces études et à favoriser leur insertion dans un secteur porteur d'emploi. Le taux de réussite des personnes qui suivent cette sensibilisation au Forem avoisine les 90 %.

Cette formation débute en mars à Arlon et en avril à Marche. Il y a donc deux sessions par an.

En quoi consiste cette formation ? Durant 4 mois, différentes matières (biologie, anatomie, bactériologie...) ainsi qu'une méthode d'apprentissage sont abordées. Le but est de pouvoir entrer en première année du baccalauréat d'infirmier(ère) en ayant tous les atouts en main pour réussir. Tout au long de cette formation, la pertinence du choix d'études est réexaminée et plus particulièrement en fin de formation après un stage d'observation.

Infos : service clientèle : 061/28 02 60 ou sur www.leforem.be/FORMAPass/offre-prestation/detail-prestation.html?id=27786&modele=false

AGENDA

MOOVIJOB TOUR DELUX

120 entreprises -2.000 offres d'emploi : un salon à ne pas manquer pour les demandeurs d'emploi qui cherchent un job au Grand-Duché de Luxembourg.

Quand ? Le 13 mars 2015 de 9h30 à 17h00

Où ? Luxembourg Congrès, Place de l'Europe à Luxembourg ville (Kirchberg)

tour-delux.moovijob.com

RENDEZ-VOUS AVEC L'EMPLOI & LA FORMATION

Des entreprises qui recrutent, une large visibilité sur des offres d'emploi et de formation, des rencontres avec des opérateurs de l'insertion socio-professionnelle, des conférences sur des thèmes liés à l'emploi, la formation...

Quand ? Le 17 mars 2015 de 9h à 13h

Où ? Hall Polyvalent d'Arlon

www.province.luxembourg.be/fr/les-rendez-vous-avec-l-emploi-2015.html?IDC=4103

DEVENIR LAVEUR DE VITRES

Formation organisée par la Mirena. Le travail en hauteur ne vous fait pas peur ? Le nettoyage de vitres non plus ? Alors contactez la Mirena pour vous inscrire à la séance d'informations du 17 mars à 14h à Namur.

Infos et inscription : tél : 081/25 52 05

www.mirena-job.be/?p=1347

Clôture de l'information : 27/02/2015

Réalisation : Service Analyse du Marché de l'Emploi et de la Formation

Information et abonnement : Cathy Capron, emploisdutemps.namurarlon@forem.be, Tél : 071/23 87 41

Editeur responsable : Le Forem, Marie-Kristine Vanboeckstal, boulevard Tirou 104 à 6000 Charleroi

Le Forem publie également
une série de statistiques
et de publications
sur le marché de l'emploi.
Pour les consulter :
<http://www.leforem.be>