

# EMPLOIS DU TEMPS LA LOUVIÈRE-MONS

L'ACTUALITÉ DU MARCHÉ DE L'EMPLOI ET DE LA FORMATION DANS VOTRE RÉGION



MENSUEL N° 2 - MARS 2015

## AU SOMMAIRE

### NOUVELLES GÉNÉRALES

- [LE HAINAUT EN QUELQUES CHIFFRES](#)
- [MÉTIERS PORTEURS — AU-DELÀ DES LISTES](#)
- [NOUVEAU LOOK POUR LE SITE DE L'ONEM](#)
- [BIENVENUE A LA CAPITALE EUROPEENNE DE LA CULTURE EN 2015](#)
- [UN PÔLE DES MÉTIERS DE LA PIERRE](#)
- [NOUVELLE IMPLANTATION POUR LA « MAISON DU DESIGN »](#)
- [LA CITÉ ADMINISTRATIVE LOUVIÉROISE DEVIENT OPÉRATIONNELLE](#)
- [LE MUNDANEUM VA ATTIRER LES REGARDS](#)
- [SKILLSBELGIUM RECOIT LE PRIX DU CITOYEN EUROPÉEN](#)
- [LE FIFA MET EN EVIDENCE L'INDUSTRIE CINÉMATOGRAPHIQUE](#)

### SECTEURS ET ENTREPRISES

- [AGORIA : LES ENTREPRISES TIC ONT DE L'AMBITION](#)
- [LES PARCS INDUSTRIELS DE L'IDEE SERONT DAVANTAGE SPÉCIALISÉS](#)
- [MONS : LA CRÉATIVITE, MOTEUR DE DÉVELOPPEMENT](#)
- [HAINAUT HORIZONS 2015 : ENTREPRISES & DÉVELOPPEMENT DURABLE](#)
- [L'HÔTEL VAN DER VALK BIENTÔT OPÉRATIONNEL](#)
- [APAC S'INSTALLE À MANAGE](#)
- [LE CONCEPT ILLICO EN PLEINE CROISSANCE](#)
- [BEDIMO, LA RSE ET L'ÉCO-DESIGN AU CŒUR DE SES ACTIVITÉS](#)
- [FOCUS SUR NGK BAUDOUR](#)
- [NOS JEUNES TALENTS ET LES APPLICATIONS WEB](#)
- [LA CBC RENFORCE SA PRÉSENCE](#)
- [LA CSD LA LOUVIÈRE/SOIGNIES](#)

### OPÉRATEURS

- [« ENTREPRENDRE : À MON TOUR ! » À COLFONTAINE](#)
- [JOB ON WHEELS : DÉCOUVRIR LE SECTEUR AUTOMOBILE](#)
- [FACILITATEUR DE SOLUTIONS CRÉATIVES ET COLLABORATIVES »](#)
- [L'EDUC – TROPHY 2015 : UN MÉTIER, UN PROJET DE VIE !](#)
- [DESIGNER, DEVEZ-VOUS ÊTRE INDÉPENDANT ?](#)
- [POP UP, C'EST QUI ?](#)
- [POURQUOI PAS, BIOTECHNOLOGUE](#)
- [INSTALLATEUR DE CAPTEURS SOLAIRES](#)

## NOUVELLES GÉNÉRALES

### LE HAINAUT EN QUELQUES CHIFFRES

Hainaut Développement vient de publier sa brochure 2015 « La Province du Hainaut en quelques chiffres ». La nouvelle édition fait notamment état des évolutions des entreprises, de l'emploi et de la croissance économique et démographique en Hainaut.

Au niveau de l'analyse démographique, l'étude constate qu'en janvier 2015, le Hainaut comptait 1.332.042 habitants, soit une progression de sa population de 3,8 % entre 2004 et 2014. Cette croissance est essentiellement due, selon Hainaut Développement, à un solde migratoire positif depuis 2000.

Le revenu moyen par habitant pour l'exercice 2013 est de 14.642 euros. En 2012, le prix d'une maison ordinaire est de 124.983 euros.

Au niveau de l'emploi, le Hainaut comptait 363.444 travailleurs salariés (assujettis à l'ONSS) et 89.050 travailleurs indépendants au 31 décembre 2013.

L'emploi salarié montre une évolution positive de 5,5 % pour la période allant de juin 2003 à juin 2013.

Le taux d'emploi du Hainaut en 2012 était quant à lui de 53,9 %, ce qui représente une augmentation de 3,3 % par rapport à 2002.

Notons que cette augmentation est plus forte que celles de la Wallonie, de la Flandre et de la Belgique. Néanmoins, le taux d'emploi reste inférieur au taux wallon (56,9 %).

Le nombre d'entreprise est de 26.613 en Hainaut à la fin 2012. Ces entreprises constituent 33 % des entreprises wallonnes.

Les 10 secteurs en Hainaut où l'on retrouve le plus de travailleurs salariés (assujettis à l'ONSS) sont :

- le commerce de gros et de détail (48.562) ;
- l'enseignement (42.621) ;

- les activités de services administratifs et soutien (30.085) ;
- les activités médico-sociales (29.334) ;
- l'administration publique (25.838) ;
- la construction (25.255) ;
- le transport et l'entreposage (24.045) ;
- les activités santé humaine (23.084) ;
- les activités financières et assurances (10.385) ;
- la métallurgie et la fabrication métallique (8.702).

Composées à plus de 95 % de PME et TPE, les entreprises du Hainaut exercent majoritairement leurs activités dans le tertiaire (78 %), suivies du secteur secondaire (20 %) où le domaine de la construction est le plus représenté.

Au niveau des exportations, le Hainaut occupe la première place en Wallonie. Les exportations se concentrent principalement dans quatre secteurs des industries manufacturières :

- la chimie ;
- les industries alimentaires ;
- la fabrication de machines et équipements ;
- la métallurgie.

Au final, le Hainaut garde des atouts intéressants. Les Fonds européens sont cependant salutaires pour mettre en œuvre un vrai démarrage en place du rattrapage des dernières années. Enfin, malgré une baisse régulière du taux de chômage, la barre en Hainaut se maintient au niveau élevé de 18,3 % pour 15,6 % en Wallonie.

Source : Hainaut Développement Lien sur le document <http://www.hainaut-developpement.be/index.php?mact=News.cntnt01,detail,0&cntnt01articleid=200&cntnt01origid=251&cntnt01returnid=251>

## MÉTIERS PORTEURS AU-DELÀ DES LISTES

L'étude du Forem positionne l'ensemble des métiers quant à leur attractivité sur le marché de l'emploi et dépasse ainsi la logique de listes de fonctions critiques.

Dans le contexte budgétaire difficile actuel, l'analyse des besoins du marché de l'emploi semble de plus en plus nécessaire afin d'ajuster au mieux l'offre de prestations à proposer aux demandeurs d'emploi. En matière de métiers porteurs, plusieurs expressions coexistent et recouvrent des notions différentes : métiers en demande, en tension, fonctions critiques ou encore véritables pénuries de main-d'œuvre.

Derrière tous ces termes se dressent généralement des listes qui peuvent varier selon les approches, les nomenclatures, voire les années, rendant une analyse transversale complexe.

Concrètement, cette nouvelle approche tend à dépasser la logique de listes et considère l'ensemble des métiers identifiés par les activités d'intermédiation du marché de l'emploi que propose le service public de l'emploi.

Cet abord global est structuré à l'aide d'un classement de l'ensemble des métiers connus du Forem :

**Métiers attractifs et en demande** : Ces 31 métiers se caractérisent par un positionnement en haut à gauche dans le graphique de référence. Ils combinent un volume d'opportunités d'emploi élevé en 2013 (plus de 442) et des indicateurs d'attractivité (taux de satisfaction, ratio demandeurs d'emploi -opportunités, taux de sorties à l'emploi) parmi les plus favorables. Si la plupart des métiers de ce groupe sont repris sur la liste des fonctions critiques (notamment infirmier, couvreur), dix autres métiers ressortent (ex. chauffeur de poids lourd, agent de sécurité).

**Métiers à forte réserve de main-d'œuvre** : Parmi les métiers en demande, certains ne sont toutefois pas à considérer comme très porteurs en regard du graphique de référence. C'est le cas pour 12 métiers (manœuvre en construction, agent administratif, réassortisseur) qui bien qu'offrant un grand nombre d'opportunités d'emploi en Wallonie chaque année, présentent une forte concentration de demandeurs d'emploi et donc une concurrence par offre élevée.

**Métiers de niche** : Sous cette dénomination sont regroupés les métiers porteurs qui totalisent entre 66 et 442 opportunités d'emploi. Au sein des 37 professions de ce groupe, 16 figurent sur la liste des fonctions critiques. Parmi les métiers non critiques, certains comme laborantin des industries de process, forfaitiste ou encore barman enregistrent une croissance de leurs opportunités sur les 5 dernières années.

Ce classement est basé sur l'analyse de trois indicateurs :

le ratio entre le volume de la réserve de main-d'œuvre identifiée par métier et le volume d'opportunités d'emploi recensées par le service public de l'emploi ;

le taux de satisfaction des offres chez les recruteurs ;

le taux de sortie des demandeurs selon leur profil métier à l'emploi.

Une analyse plus pointue des métiers les plus demandés est également proposée.

[Lien vers l'analyse :](#)

[Métiers porteurs - Au-delà des listes](#)

## NOUVEAU LOOK POUR LE SITE DE L'ONEM

Début 2015, le site internet de l'ONEM a fait peau neuve : un nouveau look, une nouvelle navigation. Seul le contenu reste inchangé ; la réglementation continue d'être expliquée via les feuilles info. Afin de faciliter la vie des visiteurs et leur permettre d'accéder le plus rapidement possible à une information correcte, le nouveau site propose une entrée par profils via les rubriques Citoyen et Employeur. Une entrée «Documentation» est également proposée. En termes de nouveauté, on peut aussi compter sur un moteur de recherche performant, accessible en haut à droite de toutes les pages, permettant notamment de classer les résultats de ses recherches par type de documents. Les définitions présentes sur le site ont également été mises à jour. Elles apparaissent dans la rubrique Documentation, dans le bas de la page («Glossaire») mais aussi sous forme de bulle informative à côté de chaque mot défini. Autre nouveauté, le nouveau site mettra davantage en évidence les services on-line disponibles.

<http://www.onem.be/fr>

# CHIFFRES-CLÉS

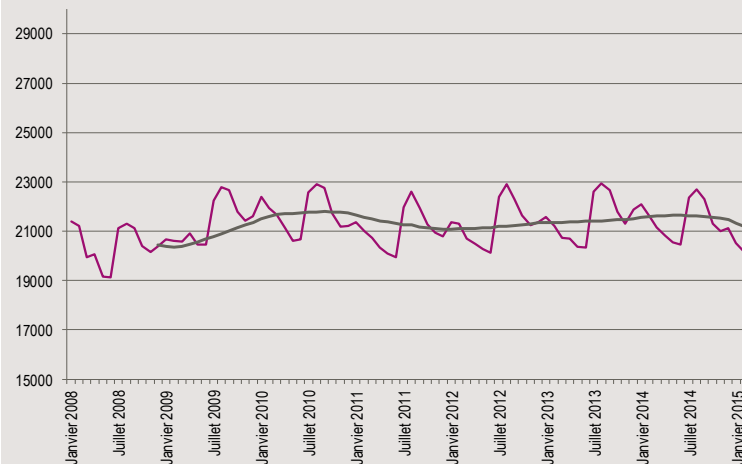
## LE FOREM DE LA LOUVIÈRE

### LA DEMANDE D'EMPLOI :

En février 2015, le Forem de La Louvière a comptabilisé :

- D.E.\* demandeurs d'allocations et jeunes en stage d'insertion : **20.150**
- Demandeurs d'emploi inscrits obligatoirement : **2.001**
- Demandeurs d'emploi inscrits librement : **1.043**
- Indicateurs de demande d'emploi : **15,2 %**
- Taux de demande d'emploi : **17,6 %**

### Evolution du nombre des D.E. demandeurs d'allocations et des jeunes en stage d'insertion et moyenne mobile sur 12 mois



### LES OPPORTUNITÉS D'EMPLOI :

En février 2015, le Forem de La Louvière a géré **470 postes\*\***

\* Demandeurs d'emploi

\*\*Hors autres Services Publics de l'Emploi (Actiris, VDAB).

## BIENVENUE A LA CAPITALE EUROPEENNE DE LA CULTURE EN 2015

Depuis 2002, Mons est la capitale culturelle de la Wallonie. Depuis le 24 janvier 2015, Mons est également devenue «Capitale européenne de la Culture». L'événement a débuté par une cérémonie très spectaculaire avec des dragons phosphorescents, un cirque aérien et d'autres surprises qui ont ravi les 100.000 participants. Pour cette année exceptionnelle, le programme concocté par la ville de Mons s'enrichit depuis plusieurs années. Le menu est copieux et les festivités s'annoncent gourmandes et innovantes : 18 villes partenaires, 22 partenaires, 18 projets culturels d'envergure et... des milliers de participants et de visiteurs.

<http://www.mons2015.be>

Pour accueillir dignement les milliers de visiteurs de l'événement, Mons se dote d'une nouvelle gare signée par l'architecte espagnol Calatrava. La nouvelle gare n'est pas seule, elle est accompagnée d'un nouveau quartier, d'un centre du design, d'un centre de congrès et de nouveaux musées.

<http://www.polemuseal.mons.be>

## UN PÔLE DES MÉTIERS DE LA PIERRE

À Soignies, le bâtiment de la carrière de pierre bleue Wincqz, une des premières scieries industrielles de pierre bleue de notre pays, va être réhabilité en pôle de formation des métiers de la pierre.

Ce projet est issu d'une synergie entre le monde du patrimoine et celui de la formation, sous la houlette de l'Institut du Patrimoine wallon avec la participation du centre des métiers du patrimoine de « la Paix-Dieu », du Forem, de l'I-FaPME et du CEFOMEPI où siègent de nombreuses entreprises du secteur. Le projet va nécessiter l'injection de cinq millions d'euros de la part de la Wallonie.

Les travaux viennent officiellement de débuter. Concrètement, l'ensemble des travaux consistera à restaurer des anciens bâtiments dont une forge, un magasin à huile et à clous, une grande scierie et des bureaux.

Lors des travaux préparatoires dans la grande scierie, le Service d'Archéologie du Hainaut a pratiqué des fouilles et mis au jour des vestiges industriels permettant de mieux comprendre le fonctionnement de cet ancien atelier.

Ce pôle de formation a pour objectif de permettre la transmission d'un savoir-faire reconnu à travers le monde mais aussi et surtout de répondre aux besoins de main d'œuvre très qualifiée du secteur carrier. Les premières formations devraient débuter en septembre 2016.

L'objectif est de centraliser à Soignies, centre européen de la pierre de taille, toutes les formations liées au travail de la pierre bleue. De l'extraction de la pierre à sa commercialisation en passant par sa transformation ou sa restauration, pas moins de 50 métiers de la pierre seront concernés par ces formations. En Wallonie, le secteur carrier représente actuellement un millier d'emplois directs et plusieurs milliers d'emplois indirects. Etant donné que les indépendants qui exercent aujourd'hui le métier de tailleur de pierres travaillent souvent seuls et n'ont pas toujours la possibilité de former des apprentis, il devenait impératif d'organiser la transmission de ce savoir-faire traditionnel aux jeunes générations. Pour rappel, la société anonyme des Carrières du Hainaut est la plus importante des exploitations dans le domaine de la pierre bleue. Elle occupe plus de 130 hectares entre Soignies et Neufvilles.

<http://prevot.wallonie.be/futur-p-le-des-m-tiers-de-la-pierre-soignies-la-rencontre-du-patrimoine-de-la-formation-et-de-l-emploi>

## NOUVELLE IMPLANTATION POUR LA « MAISON DU DESIGN »

L'ancien Mess des Officiers, situé Rue des Sœurs Noires accueillera dès maintenant le futur Centre de Design. Le projet était de créer un incubateur d'entreprises axé sur le design. Ce lieu offrira, outre les espaces de création, un espace d'exposition, des studios ainsi que des services d'accompagnement, aux entreprises qui sont déjà installées et qui souhaitent développer un projet particulier dans les secteurs du design au sens large (stylisme, création de mobilier, design textile, graphisme, photographie...).

La Maison du Design propose une large palette de services et de conseils pour concrétiser et consolider un projet :

- Un accompagnement spécialisé et personnalisé,
- Un accompagnement transfrontalier,
- Des aides dans la recherche de financements,
- Une consultance pointue dans divers secteurs,
- Des outils de formation,
- Un Club de designers entrepreneurs,
- Une vitrine et une salle d'exposition,

# CHIFFRES-CLÉS

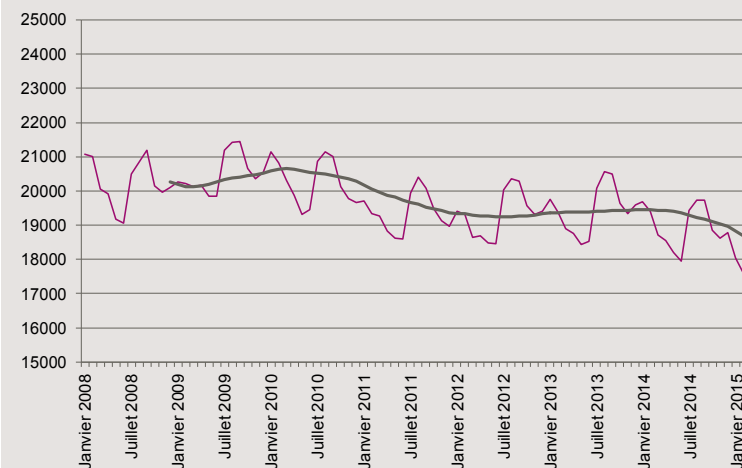
## LE FOREM DE MONS

### LA DEMANDE D'EMPLOI :

En février 2015, le Forem de Mons a comptabilisé :

- D.E.\* demandeurs d'allocations et jeunes en stage d'insertion : **17.599**
- Demandeurs d'emploi inscrits obligatoirement : **2.745**
- Demandeurs d'emploi inscrits librement : **904**
- Indicateurs de demande d'emploi : **16,2 %**
- Taux de demande d'emploi : **19,6 %**

### Evolution du nombre des D.E. demandeurs d'allocations et des jeunes en stage d'insertion et moyenne mobile sur 12 mois



### LES OPPORTUNITÉS D'EMPLOI :

En février 2015, le Forem de Mons a géré **443** postes\*\*

\* Demandeurs d'emploi

\*\*Hors autres Services Publics de l'Emploi (Actiris, VDAB).

Un dispositif d'hébergement souple et adapté.

Pour rappel, l'atelier d'architecture Matador a remporté l'appel d'offres du dossier du centre de Design de la ville de Mons.

Le projet est en chantier depuis 2012 et a consisté en la restauration d'un bâtiment classé du 18<sup>ème</sup> siècle et son extension par une aile contemporaine. L'infrastructure d'une superficie de 2.200 m<sup>2</sup> a été transformée en surfaces d'ateliers ayant pour objectif d'accompagner la création émergente dans le domaine du design. L'atelier Matador a une agence d'architecture implantée à Bruxelles et des collaborateurs en région montoise. Le bureau de création milite depuis 1994 pour une architecture d'auteur en communauté française de Belgique.

<http://www.maisondudesign.be/>

## LA CITÉ ADMINISTRATIVE LOUVIÉROISE DEVIENT OPÉRATIONNELLE

Parmi les projets louviérois s'inscrivant dans le périmètre de réhabilitation du quartier Boch-Keramis, se trouve la Cité administrative. Dessinée par le bureau d'architecture ARTER et mise en œuvre par la société ACH Construct, la Cité administrative comprend des bureaux répartis sur trois étages, des locaux techniques en toiture et un parking de plusieurs centaines de places en sous-sol sur une parcelle de 3.200 m<sup>2</sup>. La création d'une Cité Administrative au cœur de la Ville permet le regroupement au sein d'une même structure de l'ensemble des services communaux administratifs louviérois. C'est au total 320 agents communaux qui ont rejoint cette cité administrative. Ce projet a pour vocation, d'une part, de faciliter les démarches administratives des citoyens et de les accueillir dans les meilleures conditions possible et, d'autre part, de permettre au personnel communal de travailler dans un environnement adapté. L'Hôtel de Ville actuel aura une fonction davantage protocolaire et sera en liaison directe avec le nouveau bâtiment.

<http://www.lalouviere.be>

## LE MUNDANEUM VA ATTIRER LES REGARDS

Situé au cœur de Mons, le Centre d'archives de la Fédération Wallonie-Bruxelles - Le Mundaneum - est en travaux depuis plusieurs mois. Une rénovation complète va redonner une seconde jeunesse aux locaux de la rue de Nimy dont la vocation première est de conserver et de valoriser l'héritage de ses fondateurs, Paul Otlet et Henri La Fontaine. Ces pré-

cieuses archives seront particulièrement choyées dans le Mundaneum « new look ». Un espace souterrain de 500 m<sup>2</sup> leur sera dédié. Il comprendra une zone de conservation, une salle de consultation éclairée et un espace de numérisation professionnelle. Un nouvel accueil et une boutique sont prévus mais c'est surtout l'agrandissement des lieux qui offrira de nouvelles perspectives. Une annexe lumineuse comprendra une salle de conférence et d'évènements, une autre dédiée aux ateliers éducatifs et un agréable toit-terrasse. Il sera multifonctions et donc prêt à accueillir tous types d'évènements; culturel, associatif ou économique.

Intégré au sein du « kilomètre culturel » qui concentre une multitude d'institutions, d'organismes et de musées, le Mundaneum a su saisir l'opportunité offerte par Mons 2015 et son potentiel de visiteurs de la Capitale européenne de la Culture. L'ouverture du nouveau Mundaneum est prévue pour juin 2015

Visite virtuelle du musée:

<http://lieu.mundaneum.org/fr/visite-virtuelle>

## SKILLSBELGIUM RECOIT LE PRIX DU CITOYEN EUROPÉEN

Créé en 2008, le Prix du Citoyen européen est destiné à récompenser des initiatives marquantes en faveur de l'Europe.

« Skillsbelgium » promeut les métiers techniques et manuels. Chaque année, elle organise des compétitions au niveau national et un an sur deux au niveau européen et mondial. Les compétiteurs s'affrontent dans près de 45 métiers représentant l'ensemble des secteurs d'activités : construction, industrie, automobile, services, informatique, horeca, nouvelles technologies, art graphiques, mode...

Ces compétitions sont placées sous le signe du partage, de l'engagement, de l'intégrité, de l'excellence, de l'ouverture aux autres et du respect des diversités culturelles.

La participation aux compétitions nationales et internationales répond à un triple objectif :

- viser l'excellence pour les jeunes et leurs formateurs à travers une confrontation aux standards internationaux ;
- donner de la visibilité et une image positive des métiers manuels, techniques et technologiques auprès d'un large public ;
- permettre aux jeunes qui y participent et aux formateurs qui les encadrent de vivre une expérience personnelle et professionnelle enrichissante pour eux-mêmes et pour leurs professions.

Au niveau national, Skillsbelgium organise les Startech's Days. Le Championnat belge des métiers (environ 220 jeunes) et plus de 50 animations de découverte des métiers manuels, techniques et technologiques dont l'accès gratuit au public et aux écoles se déroulera les 16 et 17 mars 2015.

Les Startech's Days ont lieu à Bruxelles, Liège à ConstruForm/Epicuris/IFAPME et Charleroi au Cepegra/TechnoCampus.

Au niveau mondial, cette année, c'est la ville de São Paulo (Brésil) qui accueillera le « WordSkills » du 12 au 15 août 2015.

<http://www.skillsbelgium.be/fr/>

## LE FIFA MET EN EVIDENCE L'INDUSTRIE CINÉMATOGRAPHIQUE

La 31<sup>ème</sup> édition du Festival International du Film d'Amour de Mons (FIFA) s'est déroulée du 20 au 27 février 2015 au Lotto Mons Expo et à l'Imagix. Le FIFA, c'est plus de 30.000 spectateurs, environ 200 invités étrangers (réalisateurs, producteurs, acteurs et professionnels de la culture) et plus de 150 journalistes.

Depuis l'origine, la province de Hainaut est le principal coproducteur du Festival International du Film d'Amour de Mons. Chaque année de nombreux projets et micro-événements sont organisés en addition aux projections. Ils ont mêlé l'intérêt pour le développement de l'industrie du cinéma au sein de l'économie ; la promotion des métiers et technologies ainsi que l'échange d'expériences et la diffusion de savoir-faire notamment par l'implantation d'un « CinéVillage » qui a permis la découverte de nouveaux métiers et formations.

Au programme : des rencontres, des débats en présence d'acteurs et de réalisateurs ainsi que des ateliers spécifiques avec des professionnels du cinéma. Différentes activités ont permis aux jeunes d'améliorer leurs connaissances cinématographiques tout en les amenant à échanger des points de vue critiques sur le cinéma contemporain. Depuis 11 ans, un « atelier-réalisation » est organisé par les services Cinéma et Audiovisuel de Hainaut-Culture-Tourisme. Cette année, les élèves de 5<sup>ème</sup> secondaire de l'Athénée Royal Marguerite Bervoets de Mons ont réalisé le making of du FIFA.

Tout au long du Festival, les élèves ont été encadrés par des animateurs professionnels du Service Audiovisuel. Ils ont eu la chance de découvrir l'envers du décor d'un festival de cinéma de renommée internationale. Le Festival International du Film d'Amour de Mons a aussi proposé aux classes de maternelle, primaire et secondaire des séances pédagogiques. Ces séances ont pour objectif d'encourager les jeunes à une véritable réflexion sur les différentes dimensions du film, ses

thèmes et la mise en scène cinématographique.

La Wallonie soutient son 7<sup>ème</sup> Art avec la création en 2009 de Wallimage, basé à Mons et agissant comme fonds publics de soutien aux entreprises audiovisuelles. Actuellement, Wallimage soutient des compagnies actives dans le cinéma, dans les technologies audiovisuelles, des agences digitales et une dans le matériel audio-visuel. Avec les moyens financiers accordés par la Wallonie, Wallimage soutient aussi la filière audiovisuelle internet.

Le FIFA est un évènement qui soutient la vitalité des créateurs et contribue étroitement à la croissance des entreprises de l'image, rassemblées dans le cluster TWIST (Technologies Wallonnes de l'Image, du Son et du texte).

<http://www.twist-cluster.com>

<http://www.tournagecinema.hainaut.be>

<http://www.fifa-mons.be>

## SECTEURS ET ENTREPRISES

### AGORIA : LES ENTREPRISES TIC ONT DE L'AMBITION

Les entreprises TIC wallonnes ont un réel potentiel de développement. Elles sont spécialisées et bien positionnées dans des services et produits de niche, notamment dans les processus et le génie logiciel complexe. Le secteur TIC en Wallonie est un secteur prometteur qui connaît une croissance significative (+ 38 % de taux emploi en hausse entre 2009 et 2013).

Le secteur TIC wallon est prêt à mener une démarche commune avec le gouvernement. Il a développé une série de propositions qui visent à mettre sur pied les conditions préalables indispensables à ce développement, à savoir :

- une infrastructure télécom performante, des ressources humaines de qualité et disponibles ;
- une collaboration public-privé.

Les domaines de développement prioritaires visés par les entreprises sont le Cloud, le Big Data, la sécurité informatique, la mobilité et les objets connectés.

Les entreprises wallonnes TIC ont réalisé un document référence : [détail des 20 propositions et l'analyse du secteur](#)

## LES PARCS INDUSTRIELS DE L'IDEA SERONT DAVANTAGE SPÉCIALISÉS

L'intercommunale de développement économique et d'aménagement de la région Mons-Borinage-Centre (IDEA), qui inclut 27 communes et 520.000 habitants au total gère pas moins de 52 parcs d'activité économique accueillant 881 sociétés qui génèrent ensemble quelque 22.000 emplois. Le nombre de zone d'activité économique (ZAE) étant aujourd'hui en voie de saturation, l'intercommunale travaille, pour sa nouvelle programmation 2014-2016, à l'accroissement ou à la création de nouvelles zones d'activité.

À l'avenir, ces espaces seront affectés pour la plupart à des créneaux d'activité spécifiques.

À Saint-Ghislain, une vingtaine d'hectares de l'ex-Terril 33, à proximité immédiate de l'aérodrome, seront affectés à des activités liées au pôle de compétitivité Skywin, dédié au secteur aéronautique.

À Manage-Nord, près de 65 hectares de terrain situés le long du Canal du Centre seront réservés à des entreprises prioritairement actives dans le secteur agroalimentaire et qui seront susceptibles d'utiliser la voie d'eau.

Sur la microzone urbaine (ex-site Ubell) requalifiée à La Louvière un pôle audiovisuel en cours de constitution (TV Factory).

En plein cœur de Mons, l'ancien Manège de Sury est en cours de requalification par l'IDEA. Il accueillera dès 2016 des TPE/PME centrées sur l'économie culturelle et créative.

À l'entrée de Mons, en bordure d'autoroute face aux Grands-Prés et du futur Ikea, la commercialisation de la nouvelle zone d'activité «Geothermia» offre, sur une superficie de 40 hectares, des parcelles allant de 2.000 m<sup>2</sup> à 4 hectares. Toutes les entreprises seront chauffées par l'exploitation d'une nappe géothermique, une première en Belgique.

<http://www.idea.be>

## MONS : LA CRÉATIVITÉ, MOTEUR DE DÉVELOPPEMENT

Dans une logique de redressement et de soutien à l'innovation et à la créativité, la Ville de Mons s'est portée candidate pour devenir « Capitale européenne de la Culture ». Sa richesse, ce sont ses talents et leur dynamisme.

Les premiers jalons de cette stratégie ont été posés grâce au partenariat entre la Fondation Mons 2015 et le Forem, visant à encourager la formation et le recrutement des demandeurs d'emploi de la région.

Cette collaboration repose sur 3 axes :

- L'aide au recrutement du personnel de la Fondation (tant au niveau de la diffusion de l'offre d'emploi que de l'aide à la sélection).
- La collaboration avec la Fédération des restaurateurs, le Forem a initié des formations ciblées destinées à la constitution d'une réserve de recrutement pour l'Horeca.
- Les formations spécifiques aux métiers liés au tourisme et à la culture initiées par le Forem (gardiens de musées, agents d'accueil...). Au total, 19 sessions de formations ont été dispensées dans la cadre de la préparation de Mons 2015 et plus de 300 personnes y ont participé.

Au-delà de la Capitale européenne de la Culture en 2015, la Ville s'inscrit également dans une stratégie à long terme, avec notamment la création de 5 nouveaux musées, mais aussi la mise en place de partenariats forts entre le Pôle muséal de la Ville et les acteurs économiques locaux et régionaux, comme l'IDEA, Technocité, l'UMons, le Forem, etc.

Les métiers nouveaux liés à la Culture et le Tourisme ont un potentiel de développement. C'est pourquoi il est important d'offrir aux demandeurs d'emploi des formations, des stages et de premières expériences professionnelles.

<http://www.mons.be>

## HAINAUT HORIZONS 2015 : ENTREPRISES & DÉVELOPPEMENT DURABLE

Le prix Hainaut horizons, Prix du Développement durable de la Province de Hainaut est organisé en collaboration avec la Fondation pour les Générations futures (FGF). Un réseau de repérage, constitué d'institutions provinciales, des intercommunales et des universités hainuyères, d'associations et d'opérateurs économiques a été mis sur pied par un groupe de travail provincial. Ce réseau a ensuite transmis le nom des entreprises, des associations, des communes ou des centres qui dans leur gestion et leur travail quotidien rencontrent les quatre critères du développement durable : l'économie, le social, l'environnement et la gestion participative (les 4 P : people, planet, prosperity, participatory, governance).

Trois initiatives ont été nominées et un lauréat sera choisi lors de la remise des prix du Hainaut Horizons fin février.

**La Ressourcerie « Le Carré »** : propose ses biens réutilisables dans 4 magasins : Lessines, Ath, Froyennes et Mouscron. Mais la Ressourcerie est également et surtout là pour aider les personnes en état de précarité financière, à trouver les biens de première nécessité. Etant une entreprise de réinsertion

reconnue, la Ressourcerie crée de l'emploi local et durable pour 18 personnes. En collaboration avec les CPAS voisins, elle propose également un cadre de travail à des chômeurs de longue durée. En 2014, 2 nouvelles activités ont vu le jour: un point vélo aux gares de Tournai et d'Ath en coopération avec la SNCB, dans le but de favoriser l'utilisation du vélo par les navetteurs.

la création d'un potager communautaire, permettant aux personnes travaillant à la Ressourcerie de s'accoutumer au travail dans le jardin et de favoriser l'accès à une alimentation plus équilibrée.

<http://www.recasbl.be/>

**La Cité du Centenaire** : le Programme de Réhabilitation de la Cité d'Habitations sociales du Centenaire à Montignies-sur-Sambre, pour La Sambrienne, a été enrichi par l'équipe pluridisciplinaire «St.Ar.Tech. Management Group» de Mons, en prenant en compte les principes de développement durable. Le projet comprend la rénovation énergétique de 4 immeubles, la transformation lourde de 2 immeubles, la construction de 12 logements passifs et adaptables sur une partie de terrain rendue libre après la démolition de 30 garages ainsi que le réaménagement des abords et des voiries du site. Il concerne 92 logements et touche +/- 250 habitants. L'équipe montoise a appliqué, à la conception architecturale, un processus décisionnel transparent qui intègre les besoins exprimés par les locataires et toutes les parties concernées. La réalisation des travaux inclut une approche pédagogique.

<http://www.startech-group.eu/>

**Vegetabilis** : la coopérative de producteurs de plantes et d'arbres est une initiative visant à construire une croissance durable des pépinières wallonnes. La coopérative Vegetabilis, créée il y a un peu plus d'un an, a pour vocation de redonner des couleurs au métier de pépiniériste. Tout est mis en œuvre pour la sauvegarde et le développement économique d'un métier vieux de 200 ans, et ce, dans une optique « durable ». Fédérant 7 pépinières, Vegetabilis, a pour vocation de valoriser au mieux les productions de ses coopérateurs. Elle s'inscrit également dans les programmes mis en œuvre par la Wallonie, comme le Plan Maya, en favorisant les variétés pollinisantes, ou comme le label Certifruit, en remettant au goût du jour des variétés anciennes locales. L'objectif de la coopérative est d'atteindre le point d'équilibre économique dès son deuxième exercice et d'ouvrir ses portes prochainement à d'autres pépiniéristes.

<http://www.vegetabilis.be/>

Infos : [caroline.dorignaux@hainaut.be](mailto:caroline.dorignaux@hainaut.be) - Tous les détails sur : <http://www.hainauthorizons.be>

## L' HÔTEL VAN DER VALK BIENTÔT OPÉRATIONNEL

En 2014, la société Franki a été mandatée, en association avec l'entreprise Cit Blaton, pour la construction d'un nouvel hôtel 4 étoiles du Groupe Van Der Valk à Mons en face de la future gare passerelle imaginée par l'architecte Santiago Calatrava. Le tout nouveau projet de la famille Whormann s'élève à côté du nouveau centre de Congrès (MICX). Situé à deux pas de l'autoroute et juste à côté de la gare montoise, l'hôtel sera très facile d'accès. Le centre historique de Mons, le centre commercial « Les Grands Prés » et l'IKEA sont également situés à distance de marche de l'établissement. L'hôtel disposera de 9 salles et de 126 chambres dont 15 suites et 4 business suites. Une salle de fitness sera mise à la disposition des hôtes les plus sportifs. L'Hôtel Congres de Mons proposera 3 types de restaurants totalement différents. Le chauffage de l'hôtel sera alimenté par la géothermie. Le groupe hollandais Van Der Valk prévoit d'ouvrir les portes de l'hôtel pour juin 2015. La chaîne Van der Valk compte plus de 90 établissements aux Pays-Bas, en Belgique, en Allemagne, en France et en Espagne. Le nouvel hôtel montois serait le 11<sup>ème</sup> du groupe dans le plat pays. L'arrivée de Van der Valk est également positive en termes d'emploi. Au minimum, une quarantaine d'emplois pourraient être créés. Le complexe hôtelier est donc à la recherche de personnel dans différents secteurs : réceptionniste (Français, Néerlandais, Anglais) ; homme / femme de chambre ; responsable de salle ; chef cuisinier ; manager de salle ; barman). Pour tout complément d'information ou candidature, vous pouvez d'ores et déjà contacter l'adresse :

[info@hotelmons.eu](mailto:info@hotelmons.eu)

<https://www.hotelmons.eu>

## APAC S'INSTALLE À MANAGE

L'Atelier Pont-à-Cellois (A.P.A.C.) s'installe au sein de la zone d'activité économique de Manage/ Faubourg. APAC est une Entreprise de Travail Adapté (ETA) active dans le façonnage de papier (à savoir le rognage, la perforation, l'encollage, l'assemblage et le pliage avec du matériel de professionnel). Elle réalise des travaux dans la mise en production de produits issus de matériaux de récupération. Elle développe par ailleurs des activités d'imprimerie et de sous-traitance pour le travail de matière textile. En tant qu'acteur de l'économie sociale, son objectif est d'assurer par le travail confié aux personnes porteuses de handicap, une valorisation personnelle, une structure socio-professionnelle et un rôle économique. L'A.P.A.C. est composé d'une équipe de 90 personnes

aux qualifications, compétences et expériences aussi diverses que complémentaires. La direction veille à proposer un plan de formation à son personnel. En regard des compétences de chacun, les membres de l'équipe développent leur polyvalence, évoluent et sont valorisés au mieux dans leur fonction. L'APAC recherche régulièrement de nouveaux collaborateurs qui correspondent, dans la majorité des cas, aux critères de l'AWIPH.

<http://www.apac-belgium.be/index.php/contact>

## ILICO EST EN PLEINE CROISSANCE

Dans le Hainaut, le franchisé illiCO actif en « Travaux de courtage en bâtiment » s'implante durablement au sein du secteur de la construction. Ce concept s'est largement répandu en France, illiCO Travaux France est d'ailleurs leader du marché. En 2007 est créée la Fédération Française du Courtage en Travaux (FFCT) et en 2009 la Fédération Belge du Courtage en Travaux (FBCT). Signe d'un développement fort, en Belgique, le chiffre d'affaires « travaux » du réseau atteindra 15 millions d'euros en 2012. Cité parmi, les métiers d'avenir, « Le Courtier en Travaux » est un professionnel qui oriente le particulier ou l'entreprise qui veut construire ou rénover. Il trouve les corps de métiers, mais aussi les ingénieurs et les architectes et gère les relations avec les autorités publiques (environnement, permis d'urbanisme, etc.). Quelles sont les qualités essentielles pour réussir dans ce métier? :

- Il faut bien sûr aimer le secteur du bâtiment ;
- Avoir une bonne écoute des clients et aimer le sens du contact est primordial ;
- Il est important de référencer suffisamment d'entreprises pour satisfaire la demande et réaliser les chantiers ;
- C'est aussi un métier qui demande une grande disponibilité.

<http://www.illicotravaux.be>

## BEDIMO, LA RSE ET L'ÉCO-DESIGN AU CŒUR DE SES ACTIVITÉS

Située à Morlanwelz, Bedimo est une entreprise de fabrication de mobilier à taille humaine avec des valeurs humaines. Créée en 1987, Bedimo devient ensuite partenaire de Sedus. L'entreprise Sedus est un des principaux fabricants allemands de mobilier, dont la particularité est d'avoir un grand sens de l'éthique ; prônant qualité, respect de l'environnement, respect de l'humain... En 2005 Bedimo fait l'acquisition de Richacier, fabricant de mobilier de bureau métallique implanté

à Morlanwelz, afin de relancer l'activité et de créer ses propres produits. La volonté de conserver l'activité du site de Morlanwelz maintenant l'emploi d'une cinquantaine d'ouvriers locaux s'inscrit dans la stratégie de l'entreprise. De cette façon, Bedimo participe au redéveloppement économique du Cœur du Hainaut. Le site de Morlanwelz possède d'autres atouts. Il est notamment situé à proximité du nœud autoroutier.

La responsabilité sociétale d'entreprise (RSE) fait partie intégrante des valeurs de l'entreprise.

La société investit dans des activités telles que la gestion de la carrière et la formation continue, des enquêtes de satisfaction du personnel. Le personnel est composé de 18 % de femmes, de deux générations et plusieurs cultures.

En matière d'éco-design, Bedimo Sustainable gère tout le processus de conception et de développement des produits afin de s'assurer qu'ils aient une empreinte minime pour l'environnement. Bedimo respecte les principes de l'éco-design : chaque élément est démontable et séparable afin de faciliter le recyclage du produit en fin de vie.

<http://www.bedimo.com/fr/bedimo.php>

## FOCUS SUR NGK BAUDOUR

La société NGK Ceramics située à Baudour est une filiale du groupe NGK Insulators. La manufacture emploie plus de 200 personnes et produit des substrats en céramique pour les catalyseurs de voitures (filtre catalytique de dépollution). Plus de 80 % de la production de NGK Ceramics Europe est distribuée sur le marché européen. On retrouve parmi ses clients des noms tels que Benz, Fiat, Volkswagen, Porsche. Le site de production de Baudour est composé de 4 lignes d'extrusion, de 2 fours de cuisson et d'un service final d'inspection et d'emballage. Il a une capacité de production de 10 millions de pièces par an. Courant 2015, une nouvelle ligne de production de filtre catalytique de dépollution essence a pris son élan. Afin de rendre le site de Baudour encore plus efficient, NGK a aussi optimisé la gestion des pièces de rechange qui est un levier clé de la performance des activités de maintenance. Ce nouvel outil de production a permis de pérenniser l'emploi sur le site.

## NOS JEUNES TALENTS ET LES APPLICATIONS WEB

La fédération technologique Agoria dénombrait 400 développeurs d'Apps en Belgique en 2014, amenant des créations d'emplois. Après le développement d'Apps, de nouvelles

fonctions sont aussi créées dans les entreprises clientes ainsi que dans la vente et le marketing de ces produits.

Voici quelques beaux développements en Hainaut Centre :

«Hello» Coffee est une startup créée en 2012 par Christopher Gosset et Céline Dessiméon (La Louvière) qui ont mis au point une application pour mobile destinée spécialement au secteur de l'Horeca. De nombreuses entreprises de ce secteur n'ont pas de site internet adapté au mobile. Cette appli va leur permettre de communiquer avec leur clientèle, de plus en plus habituée à surfer en sirotant leur café. Entièrement personnalisable, hôtels, cafés et restaurants pourront proposer des actions promotionnelles avec peu de manipulation. Spécialement inventée pour le secteur de l'Horeca, celle-ci a pour but de réactiver le commerce local et l'interactivité entre un établissement et sa clientèle. La société essaie de former une équipe commerciale afin de faire connaître son produit à travers la Belgique.

<http://www.hellocoffee.be/>

Hydra : pour réussir vos plus belles photos Raphaël Sebbe et Sandrine Loiseau, des Montois, n'en finissent plus de créer des applications pour les passionnés de photos ou vidéos. Après Emulsio, Morphage ou Prizmo, ils viennent de développer Hydra. HDR, qui a donné son nom à l'application Hydra, c'est la photographie à grande gamme dynamique qui consiste à combiner plusieurs expositions d'une même scène pour créer une nouvelle image, appelée image HDR. Entre zones surexposées ou sous-exposées, une balance sera réalisée. Bref, de quoi ramener de belles photos de vos prochaines vacances !

<http://www.creaced.com/fr/hydra>

Sell with your Cell, une appli made in Mons : deux jeunes, l'un développeur, l'autre graphiste, se sont associés pour créer une application qui a l'ambition de concurrencer eBay. Ils ont choisi de combiner ces tendances en créant Scell®, une application qui vous permet de vendre vos produits de seconde main ou d'artisanat en trois étapes : faites une photo du produit ; ajoutez-y une description et ensuite un prix. L'application édite cette offre sur le web, génère un lien internet que vous pouvez partager sur vos réseaux sociaux. Scell, pour Sell with your Cell, est disponible uniquement sur l'Appstore pour le moment. L'application vous permet aussi d'acheter et vendre directement via votre téléphone portable. Simplicité et efficacité ont été les maîtres-mots du projet. En 40 secondes, de manière facile et intuitive, votre article peut être proposé à la vente.

<http://www.scell.it>

<http://www.innovatech.be/fr>

## LA CBC RENFORCE SA PRÉSENCE

Fort de ses 1.332 collaborateurs, le bancassureur CBC construira un nouveau bâtiment à Namur et de nouveaux locaux Avenue du Port à Bruxelles.

Les investissements en Wallonie seront comme suit :

- Un nouveau siège à Namur d'une superficie de près de 8.000 m<sup>2</sup> ;
- 8 nouvelles agences et une nouvelle agence digitale ;
- 8 nouvelles agences d'assurances ;
- 112 nouveaux emplois en banque et en assurances.

Plus que jamais, CBC souhaite poursuivre son rôle d'acteur économique. Situé en bord de Meuse, le nouveau siège namurois est une étape clé dans la stratégie d'expansion en Wallonie. Dans un souci d'efficacité, d'économie et de proximité, CBC rassemblera à l'horizon 2017 ses collaborateurs du siège sur deux sites : elle construira un nouveau bâtiment à Namur, au cœur de la capitale wallonne, qui accueillera plus de 350 personnes alors qu'une centaine d'autres rejoindront de nouveaux locaux avenue du Port à Bruxelles. Rappelons également que CBC reste active notamment en matière de Private Banking, avec un Centre de Banque Privée et un Centre Wealth.

[https://www.presse-cbc.be/?page\\_id=10](https://www.presse-cbc.be/?page_id=10)

## LA CSD LA LOUVIÈRE/SOIGNIES

La Centrale de Services à Domicile (CSD) organise des soins et services à domicile visant l'accompagnement et le maintien à domicile des personnes malades, âgées, en perte d'autonomie et/ou handicapées.

La CSD, en cohérence avec son projet d'entreprise, organise un ensemble de services (aide-familiales, aide-ménagères, titres-services, service infirmier, gardes à domicile, etc.) dont fait partie l'aide aux déplacements.

Le service Auto-Mobile est destiné aux personnes malades, ne possédant pas de voitures et étant à mobilité réduite, souvent âgées, dépendantes et à profil social précarisé. Elle offre une prise en charge globale. Le service ne se limite pas à assurer un simple déplacement mais un accompagnement. Les transporteurs, en fonction des situations, aident et accompagnent les patients jusqu'au lieu de leur consultation et ce, notamment pour les personnes qui ont besoin d'un soutien physique, d'aide technique, d'un guide en terme d'orientation et d'aide dans la recherche de repères.

Le service comporte actuellement d'une part, la livraison de matériel de santé et d'autre part, le transport collectif de personnes âgées, malades, dépendantes, dont l'état de santé

ne nécessite pas un transport médico-sanitaire et ce, grâce à des subsides à l'emploi. Actuellement l'offre ne répond pas suffisamment au besoin vu la quantité de demandes.

<http://www.solidaris.be/Charleroi-Centre-Soignies/notre-mutualite/Associations-et-partenaires/liste-associations-partenaires/Pages/Centrale-de-services-a-domicile.aspx>

## OPÉRATEURS

### « ENTREPRENDRE : À MON TOUR ! »

Suite au succès de ses premières éditions, l'Administration communale de Colfontaine via son Agence de Développement et ses partenaires organisera le quatrième salon « entreprendre : à mon tour ! » le jeudi 23 avril 2015 de 10 h à 18 h à l'Espace Magnum de Colfontaine.

L'optique de l'évènement est d'encourager et d'accompagner les entreprises, depuis leur création. Les indépendants ne sont pas démunis face à la crise ; en effet, de nombreux services sont à leur disposition et sont parfois méconnus. Le salon donne la possibilité à chacun de s'informer sur les aides, accompagnements et services mis à leur disposition à propos des risques couverts, du passage de l'activité complémentaire, à l'activité à temps plein... ces sujets seront abordés lors d'animations ou de conférences thématiques qui ponctueront cette journée.

Cette journée permettra également de renforcer la visibilité des entreprises auprès du public et d'établir des synergies et des partenariats entre entreprises et acteurs de la création d'entreprise de la région.

**Renseignements : Madame Xavière Minet, Agence de Développement Local : 065/88 73 18 ou [adl@colfontaine.be](mailto:adl@colfontaine.be)**

### JOB ON WHEELS : DÉCOUVRIR LE SECTEUR AUTOMOBILE

Job On Wheels accompagne quiconque voudra faire du secteur automobile son avenir. Durant le dernier Salon Auto et Moto, le stand de Job On Wheels a accueilli plusieurs sessions de « job dating ». Il s'agissait de moments de contacts lors desquels des entreprises du secteur automobile s'étaient ouvertes à celles et ceux qui étaient en quête d'un (nouveau) métier dans cette branche spécifique.

En collaboration avec 5 partenaires spécialisés dans le recrutement, la sélection et l'accompagnement de la recherche d'un emploi, un accueil permanent a été mis en place pour conseiller les visiteurs du Salon à la recherche d'une formation ou d'un travail au sein du secteur automobile. Des spé-

cialistes du VDAB, de Bruxelles Formation, du Forem, de Car-Job et de Heiweggen Consultancy se sont engagés à recevoir et à accompagner les visiteurs du stand Job On Wheels dans leur quête d'un job dans le secteur automobile mais également à proposer des offres d'emploi, collecter des CV's et fournir un encadrement professionnel. Les étudiants en technique auto et leurs professeurs constituaient la cible première du projet Job On Wheels. Chaque jour étaient organisés par les marques automobiles des workshops techniques qui illustraient aux visiteurs les dernières technologies développées par ces marques. Par ailleurs, un espace était spécifiquement consacré aux enseignants, au sein duquel ils pouvaient découvrir l'intégralité des solutions didactiques que Job On Wheels en collaboration avec EDUCAM a mis gratuitement à leur disposition : cours panneaux didactiques, modules e-learning, etc.

<http://www.jobonwheels.be/events/default.aspx>

### FACILITATEUR DE SOLUTIONS CRÉATIVES ET COLLABORATIVES

Dans le cadre du Hub créatif du Hainaut, actuellement en phase de lancement avec le soutien de Creative Wallonia et le Centre de compétence TechnoFutur TIC, la formation « Booster de créativité collective » est proposée gratuitement aux acteurs du développement économique, social et/ou culturel de la zone. Associant 8 jours de formation résolument orientés pratique et une mise en application dans le cadre de la co-animation, aux côtés d'animateurs chevronnés, de séances créatives et thématiques mises en place dans le cadre du hub, cette formation permet d'insuffler la créativité et la dynamique collaborative d'innovation dans les équipes :

- «Rêver, créer et rendre possible», initiation aux techniques de créativité collaboratives ;
- «Dans la peau de mon usager», initiation au design thinking ;
- «Communiquer et partager son idée, son projet», initiation à la communication ;
- «Concrétiser, gérer et organiser», initiation à la gestion de projet ;
- Outils web de mutualisation et de pratiques collaboratives
- Outils et mise en place d'une veille thématique ;
- La newsletter avec Mailchimp.

Cette formation aura lieu à Charleroi entre le 23 février et le 29 mai 2015. Découvrez le programme complet de cette formation :

[www.designinnovation.be/documents/articles/HUB.pdf](http://www.designinnovation.be/documents/articles/HUB.pdf)  
[anne-sophie.prevost@designinnovation.be](mailto:anne-sophie.prevost@designinnovation.be) – 071/23 21 37

### L'EDUC – TROPHY 2015 : UN MÉTIER, UN PROJET DE VIE !

Le Lycée Provincial Hornu Colfontaine a organisé, en février, son annuel Educ-Trophy. 348 élèves, issus d'écoles primaires voisines (Frameries, Colfontaine, Hornu, Boussu...), ont investi les sites de Colfontaine et d'Hornu. L'objectif est de permettre aux jeunes élèves de 5<sup>ème</sup> et 6<sup>ème</sup> primaires de découvrir toutes les possibilités de professions qui s'offrent à eux au LPHC, à savoir : la maçonnerie, la mécanique, l'esthétique, la coiffure, les langues, la boulangerie, l'informatique... Un élément important est de mettre en situation réelle d'apprentissage tout en restant ludique. Le concept passe parfaitement auprès des jeunes élèves. À l'heure du bilan, les plus jeunes ont été ravis par la découverte d'un aussi large panel de métiers proposés par cet établissement provincial. Depuis 2001, le LPHC a parfaitement compris l'importance de mettre en valeur la qualité des formations dispensées par ses enseignants ainsi que d'informer les enfants sur les débouchés possibles. L'enseignement qualifiant est encore trop peu connu par les enfants et leurs parents. Mieux informés, ces jeunes en devenir voient leurs possibilités s'élargir à l'heure de faire un choix important pour leur vie future.

### DESIGNER, DEVEZ-VOUS ÊTRE INDÉPENDANT !

La formation est destinée aux designers et créateurs souhaitant développer leur activité en tant qu'indépendant. Elle se déroule à Mons au Design Innovation, centre de compétence. La formation « designer », devenez indépendants se base sur les fondamentaux qui permettent aux participants d'acquérir les notions nécessaires et utiles à l'établissement d'un plan d'affaires, en vue d'un accompagnement par une structure dédiée au design. Outre l'acquisition de notions théoriques, outils et méthodes de travail relatifs à la construction de leur plan d'affaire, les futurs créateurs d'entreprise seront coachés individuellement afin d'affiner leur projet de manière concrète et réaliste. Concrètement, le programme de la formation est :

- Sensibilisation aux techniques de créativité ;
- Connaissance de l'environnement et contexte socio-économique dans le secteur du design ;
- Identification, définition et évaluation de son projet ;
- Identification des forces et faiblesses de son projet ;
- Définition de ses services et produits ;
- Démystifier les aspects financiers liés au projet d'entrepreneuriat ;
- Promotion et communication ;
- Propriété intellectuelle ;



- Présentation des structures d'accompagnement ;
- Coaching individuel et plan d'actions ;
- Suivi individuel post-formation des projets.

#### Renseignements et inscriptions :

Tél : 065/ 39 95 10 - [info@designinnovation.be](mailto:info@designinnovation.be)

<http://www.designinnovation.be>

## POP UP, C'EST QUI ?

« Pop UP Virus Culturel » est née de la volonté de faire reconnaître et permettre l'existence de formes d'expression culturelle en résistance face à l'uniformisation et à la marchandisation de la production culturelle.

Cette plateforme associative de Mons-Borinage-Centre est née en 2011 au sein du projet de Mons Capitale Culturelle Européenne en 2015 qui accorde une place prioritaire au public et à la culture populaire, en développant et soutenant des projets participatifs ouverts à tous les publics en général et aux publics populaires en particulier.

Pop UP privilégie les projets visant l'analyse critique de la société, s'appuyant sur une dynamique collective et la participation citoyenne dans un but d'émancipation individuelle et collective.

Les membres fondateurs de la plateforme sont Picardie Laïque, le centre de formation Ciep du MOC Hainaut-Centre, le PAC, La Maison des Jeunes de Cuesmes, la Maison Ouvrière de Quaregnon, Abdou Mellouki et Jean-Pol Scailluin.

Autour d'une charte commune, la plateforme regroupe des associations culturelles et socio-culturelles (éducation permanente, maison de jeunes, compagnies de théâtre action) ainsi que des artistes et groupes artistiques développant des activités dans la région qui :

- Travaillent avec des publics très variés (enfants, jeunes, personnes handicapées, adultes de diverses origines sociales et culturelles) et utilisent avec leurs publics des méthodes d'émergence et de participation.
- Couvrent la zone géographique de la région de Mons-Borinage-Centre.
- Partagent une même vision de la culture : la culture n'est pas un bien de consommation mais un moteur d'émancipation.

<http://www.virusculturel.be/>

## POURQUOI PAS, BIOTECHNOLOGUE

En partenariat avec Le Forem, Biopark Formation met en place une formation de 5 mois à Charleroi

Cette formation polyvalente et généraliste a pour objectif de

fournir aux futurs biotechnologues des savoirs, des savoir-faire et des savoir-être indispensables à l'exercice de cette profession. Elle sera suivie d'un stage obligatoire en entreprise.

La formation de biotechnologues se tiendra du 2 mars au 26 juin 2015. Il ne s'agit pas de former des spécialistes mais bien des technologues sûrs d'eux dans l'exercice de différentes techniques classiques. A la fin de sa formation, le stagiaire devra être capable de prendre en charge les manipulations de base, de comprendre et d'appliquer correctement un protocole en tenant compte des exigences (sécurité et qualité) propres aux laboratoires industriels et institutionnels, en particulier dans le domaine de la biologie moléculaire.

Cette formation se veut essentiellement pratique. Néanmoins, une partie théorique est prévue afin de (ré)introduire les différentes notions et leurs applications pratiques dans le domaine des biotechnologies.

Un soin particulier sera apporté à la mise en contexte des différentes activités via des cas concrets et ce afin de minimiser l'abstrait. Les candidats devront réaliser personnellement toutes les manipulations présentées durant la formation, de la préparation des échantillons jusqu'à l'interprétation des résultats.

Le parcours complet s'étale sur une période de 5 mois : 4 mois de formation proprement dite suivis de 6 semaines obligatoire de stage en entreprise.

Prochaine session : Du 2 mars au 26 juin 2015. Lieu : Biopark Formation - rue Adrienne Bolland 8 - 6041 Charleroi (Gosselies)

<http://www.biopark.be/bioparkformation/biopoly.html#biopolydescription>

## INSTALLATEUR DE CAPTEURS SOLAIRES

Le Centre de compétence Forem Environnement organise des formations destinées aux travailleurs monteurs en sanichauffage ou chauffagistes répondant aux critères imposés par la Wallonie et souhaitant présenter l'examen permettant d'obtenir la certification Qualiwall pour le solaire thermique (remplaçant l'agrément Soltherm).

Cette formation de 56 heures, aborde les points suivants : le contexte énergétique global, la réglementation urbanistique et les aides à l'installation d'un chauffe-eau solaire en Wallonie, le gisement solaire en Belgique, les applications du solaire thermique, le montage d'un chauffe-eau solaire, la conception et mise en œuvre pratique d'une installation solaire thermique, son dimensionnement en vue d'un rendement optimal, la régulation solaire, l'analyse des coûts et de la rentabilité, la maintenance et l'entretien. Les cours théoriques

sont complétés par des cours pratiques avec la pose de crochets en toiture ainsi que de manipulations pratiques liées à l'hydraulique d'une installation solaire. Cette formation a un coût de 850 euros, mais est éligible au chèque-formation. Cette aide financière est destinée aux PME (maximum 250 travailleurs, dont le chiffre d'affaires ne dépasse pas 50 millions) ayant un siège principal d'activités en Wallonie de langue française, aux indépendants à titre principal, complémentaire ou leur conjoint aidant. Elle concerne tous les travailleurs, intérimaires et indépendants. Un Chèque-Formation correspond à une heure de formation par travailleur. La Wallonie accorde un subside de 15 euros par chèque. Pour l'achat d'un chèque d'une valeur de 30 euros, l'entreprise ne paie que 15 euros.

Le nombre de chèques que l'entreprise peut obtenir par an varie en fonction de sa taille.

**Plus d'informations sur le dispositif chèque-formation :**  
<https://www.leforem.be/entreprises/aides/formation/cheque-formation.html>

**Plus d'informations sur la formation :**  
**065 / 88 10 22 ou [environnement.entreprises@forem.be](mailto:environnement.entreprises@forem.be)**

## AGENDA

### « TALENTUM » :

Le groupe Rossel (Sudpresse, JobsRégions, Références, Le Soir, Vlan) se mettent au service de l'emploi en régions. En Hainaut, le rendez-vous avec l'emploi et les employeurs est fixé le jeudi 26 mars 2015 à Mons. Pendant une après-midi, plus de 50 sociétés proposent des emplois au sein de leur structure. C'est l'assurance de rencontrer directement au même endroit des centres de formation, des recruteurs de grandes sociétés et des consultants en recrutement au cœur du Hainaut. Citons Google, Nethys, Lutosa, Belfius, Ores ou encore Ladbrokes.

Participer à Talentum Mons, chaque candidat doit s'inscrire sur le site officiel de l'opération [talentumregions.be](http://talentumregions.be)

Après l'encodage de coordonnées pratiques habituelles, il vous sera demandé de cocher vos préférences parmi vingt types de fonctions recherchées.

**Plus d'informations sur le site de [Talentum](http://talentum.be)**

### LE SALON « ITINÉRAIRES MÉTIERS » :

du 27 au 29 mars 2015 présente les formations offertes par les écoles secondaires, supérieures de la Province du Hainaut et de promotion sociale de Mons-Borinage. Deux jours seront

consacrés aussi au concours DEFIBRICK, un défi à relever pour des jeunes en section construction. Le salon a lieu à Mons Expo.

## AWIPH - DUODAY :

L'AWIPH et ses partenaires proposent le 26 mars 2015, la 3<sup>ème</sup> édition du DUOday. Le DUOday repose sur un concept simple : une entreprise ouvre ses portes, un jour déterminé, à une personne en situation de handicap. Durant cette journée, un duo se crée entre cette dernière et un travailleur. Le DUOday implique une participation active aux tâches habituelles du travailleur de l'entreprise et/ou la réalisation d'une observation de son travail. Les objectifs sont multiples : favoriser le travail des personnes handicapées, permettre aux employeurs de découvrir leurs capacités et prendre connaissance des exigences d'un poste, d'un métier, d'une entreprise pour le stagiaire.

**Infos et inscription :**

[www.duoday.be](http://www.duoday.be) ou [v.trevisan@awiph.be](mailto:v.trevisan@awiph.be)

## LE FOREM DE MONS PROPOSE LES FORMATIONS SUIVANTES :

- Formation alternée électricité : séances d'information les 05/03/2015 et 30/03 (065/40 21 66)
- Essais métiers construction : séance d'information le 6/03/2015 (065/61 31 25)
- Commis de salle et commis de cuisine : séances d'information les 09/03 et 16/03/2015 (065/61 31 38)
- Electromécanicien : séance d'information le 12/03/2015 (065/40 21 66)
- Maçon : séance d'information le 30/03/2015 (065/61 31 25)
- Pompe à chaleur : séance d'information le 08/04/2015 (0800/93 947)

## 3 SÉANCES INFOS-MÉTIER EN MARS AU CARREFOUR EMPLOI FORMATION ORIENTATION MONS :

Infos sur les métiers du gardiennage, d'aide-soignant(e) et d'infirmier.

En mars, le Carrefour Emploi Formation Orientation organise 3 séances infos-métiers :

- Les métiers du gardiennage, le lundi 9/03 à 9h.
- Les métiers d'aide-soignant(e) et aide-familial(e), le jeudi 12/03 à 14h00.
- Le métier d'infirmier(ère), le jeudi 19/03 à 14h.

Les séances ont lieu au 1<sup>er</sup> étage de la Direction régionale de Mons, rue des Canonnières 32, 7000 Mons.

**Informations et inscriptions auprès du secrétariat du Carrefour Emploi Formation Orientation au 065 38 21 00 ou 31 ou 32.**

## CREAFORM :

organise des séances d'information pour le démarrage de prochaines formations dans ces locaux, rue des Champs n°1 - Colfontaine. Séances et tests d'entées : les mardis 24 et le jeudi 5 mars de 13h à 16h30. Test en compréhension française et en dictée, test calcul, test de connaissance de soi et pour les formations d'employés, tests linguistiques de positionnement en neerlandais et en anglais.

**065/ 61 36 20 - <http://www.creaform.org/>**

## DAOUST MONS :

propose un module court de recherche à l'emploi « Vital Emploi » du 01 avril au 22 avril 2015. Lieu : Grand rue 61 - Mons

**065/35 59 86 - [mons@daoust.be](mailto:mons@daoust.be)**

## TRANVIA :

organise une session « Aide à la passation du permis de conduire » du 18 mars au 09 avril 2015 à Hornu.

**065/61 10 70 - [transvia@skynet.be](mailto:transvia@skynet.be)**

## MAISON DE L'EMPLOI MANAGE :

La Mission Régional pour l'Emploi du Centre propose une séance d'information le lundi 9 mars 2015 à 9h.

Un Atelier CV se déroulera le mardi 10 mars.

**Inscription MdE Manage : 064/ 31 02 10**

## MAISON DE L'EMPLOI BINCHE :

SOS Dépannage - En-vies organise une formation en orientation et mobilisation socioprofessionnelle, projet professionnel et Recherche Active d'Emploi.

Début de la session du 16/3 au 22/4/2015

**Adresse MdE Binche, 8A Rue Jean Derave**

**Contact : 065/37 27 08 - [jdebie@sosdepannage.be](mailto:jdebie@sosdepannage.be)**

## MAISON DES ASSOCIATIONS À ECAUSSINNES :

le CEFOP organise une formation « Change de cap, choisis un nouveau job ! ». Des séances d'information se dérouleront le 9/3/2015 à 10h00.

Début de la formation le 16/3/2015.

**Renseignements :**

**065/31 86 72 - [julie.cefop@gmail.com](mailto:julie.cefop@gmail.com)**

**Clôture de l'information : 27/02/2015**

**Réalisation : Service Analyse du Marché de l'Emploi et de la Formation**

**Information et abonnement : Roger Breucq, [emploisdutemps.monslalouviere@forem.be](mailto:emploisdutemps.monslalouviere@forem.be), Tél : 065/40 93 13**

**Editeur responsable : Le Forem, Marie-Kristine Vanboeckstal, boulevard Tirou 104 à 6000 Charleroi**

Le Forem publie également  
une série de statistiques  
et de publications  
sur le marché de l'emploi.  
Pour les consulter :  
<http://www.leforem.be>

**Clôture de l'information** : 28/02/2015

**Réalisation** : Service Analyse du Marché de l'Emploi et de la Formation

**Information et abonnement** : Roger Breucq, [emploisdutemps.monslalouviere@forem.be](mailto:emploisdutemps.monslalouviere@forem.be), Tél : 065/40 93 13

**Editeur responsable** : Le Forem, Marie-Kristine Vanbockestael, boulevard Tirou 104 à 6000 Charleroi

Le Forem publie également  
une série de statistiques  
et de publications  
sur le marché de l'emploi.  
Pour les consulter :  
<http://www.leforem.be>