

# EMPLOIS DU TEMPS HUY-LIEGE-VERVIERS

L'ACTUALITÉ DU MARCHÉ DE L'EMPLOI ET DE LA FORMATION DANS VOTRE RÉGION



MENSUEL N° 3 - AVRIL 2015

## AU SOMMAIRE

### NOUVELLES GÉNÉRALES

- [EUROPE : UN MILLIARD D'EUROS POUR L'EMPLOI DES JEUNES](#)
- [LE SECTEUR CRÉATIF ET CULTUREL, TROISIÈME EMPLOYEUR EN EUROPE](#)
- [CONCOURS EUROPÉEN DE LA PROMOTION DE L'ESPRIT D'ENTREPRISE](#)
- [FRANCE : « MARCHÉ DU TRAVAIL : LA GRANDE FRACTURE »](#)
- [FRANCE : INSERTION ÉCONOMIQUE DES JEUNES ISSUS DE L'IMMIGRATION](#)
- [PLUS DE 165 MILLIONS POUR L'EMPLOI ET LA FORMATION](#)
- [LES TERRITOIRES MISENT SUR L'ÉCONOMIE CIRCULAIRE](#)
- [UNE BASE DE DONNÉES SUR LES ASSOCIATIONS ET LES FONDATIONS](#)
- [L'ÉCOVOITURAGE EN PROVINCE DE LIÈGE](#)

### SECTEURS ET ENTREPRISES

- [L'INDUSTRIE ALIMENTAIRE RECHERCHE DES COLLABORATEURS](#)
- [ÇA TOURNE POUR L'ÉOLIEN !](#)
- [MONOGRAPHIE DE L'INDUSTRIE AÉRONAUTIQUE EN BELGIQUE](#)
- [ÉTAT DES LIEUX DE LA RÉUTILISATION ET LE RÉEMPLOI](#)
- [SECTEUR AUDIOVISUEL ET CRÉATIF : T-HEATER S'INSTALLE AU PIL](#)
- [ST'ART FÊTE SES CINQ ANS D'EXISTENCE](#)
- [13ÈME APPEL À PROJETS DES PÔLES DE COMPÉTITIVITÉ FINANCÉS](#)
- [HANNUT : ZOOM SUR L'AUREORE](#)
- [CHÉNÉE : INAUGURATION DU CENTRE LOGISTIQUE DU CHU](#)
- [LA HALTE : UN NOUVEAU LIEU CULTUREL](#)
- [LE PROJET « VERDIR » POUR NOURRIR LA VILLE](#)
- [HERSTAL : LA PLUS GRANDE CRÈCHE DE WALLONIE](#)
- [LES RÉSULTATS DES GAZELLES LIÉGEOISES](#)
- [OPÉRATION « MAILLON FORT » : APPEL AUX RECRUTEURS](#)
- [OUFTITOURISME.BE](#)
- [LES PROJETS COMMUNS DE LA PROVINCE ET DE LA VILLE DE LIÈGE](#)
- [LE SALON MÉTAMORPHOSES, UNE VITRINE EUROPÉENNE](#)
- [EN BREF...](#)

### OPÉRATEURS

- [BOOSTER L'ENSEIGNEMENT DE PROMOTION SOCIALE](#)
- [LE FONDS VINCI POUR LUTTER CONTRE L'EXCLUSION](#)
- [CENTRE CORAIL : NOUVEL HORAIRES DE L'AUTOFORMATION](#)
- [LES ATELIERS DE SENSIBILISATION ET D'INFORMATION INTERCULTURELLE DU CRIPEL](#)
- [UN PROJET COOPÉRATIF EN CONDRUZ : CANTINES SCOLAIRES ET PRODUITS LOCAUX](#)
- [ENVIE DE CRÉER UN GÎTE OU UNE CHAMBRE D'HÔTES ?](#)
- [MALMEDY : DES PERMANENCES IFAPME CHEZ INFOR JEUNES](#)
- [DÉMÉNAGEMENT DU CPAS DE STAVELOT](#)
- [PUBLICATIONS](#)

## NOUVELLES GÉNÉRALES

### EUROPE : UN MILLIARD D'EUROS POUR L'EMPLOI DES JEUNES

Début février, la Commission européenne a proposé de débiter un milliard d'euros pour l'emploi des jeunes, soit près de 30 fois le préfinancement versé aux États membres en faveur de l'emploi des jeunes. Cette décision devrait permettre d'aider jusqu'à 650.000 jeunes à accéder plus rapidement à un travail.

Pour en savoir plus, voir le lien Internet :

[http://europa.eu/rapid/press-release\\_IP-15-4100\\_fr.htm](http://europa.eu/rapid/press-release_IP-15-4100_fr.htm)

### LE SECTEUR CRÉATIF ET CULTUREL, TROISIÈME EMPLOYEUR EN EUROPE

Selon une étude commandée par le Groupement Européen des Sociétés d'Auteurs et Compositeurs (GESAC) au cabinet EY (anciennement Ernst & Young), l'industrie culturelle et créative (le cinéma, les spectacles, les arts visuels, l'architecture, les médias, la musique, l'édition, les jeux vidéo...) serait le troisième employeur de l'Union européenne (UE) avec environ 7,1 millions de personnes, soit 3,3 % de la population active.

Cette analyse intitulée « Creating Growth : mesuring cultural and creative markets in the EU » montre l'importance de l'industrie culturelle et créative dans l'économie européenne. En 2012, elle s'élevait à 535,9 milliards d'euros, soit 4,2 % du Produit Intérieur Brut (PIB) européen. La culture offre du travail à près de deux fois et demi plus de personnes que les constructeurs automobiles et à cinq fois plus de personnes que l'industrie chimique. La culture emploie également en moyenne plus de jeunes de 15 à 29 ans que n'importe quel autre secteur.

Cette étude peut être téléchargée dans son intégralité via le lien Internet : <http://www.creatingeurope.eu/en/wp-content/uploads/2014/11/study-full-fr.pdf>

### CONCOURS EUROPÉEN DE LA PROMOTION DE L'ESPRIT D'ENTREPRISE

Les Prix européens de la Promotion de l'esprit d'Entreprise identifient et récompensent les initiatives les plus fructueuses destinées à promouvoir l'entreprise et l'entrepreneuriat en Europe.

Il présente les meilleures politiques et pratiques dans le domaine de l'entrepreneuriat et du soutien aux entreprises, sensibilise à la valeur ajoutée de l'entrepreneuriat et encourage et inspire les entrepreneurs potentiels.

Pour participer à ce concours, les dossiers de candidatures doivent être envoyés jusqu'au lundi 4 mai 2015.

En 2014, le projet « Affaires de Femmes, Femmes d'Affaires » de l'asbl Crédal Entreprendre participait pour la Belgique dans la catégorie « Investissement dans les compétences entrepreneuriales ». D'une durée de trois mois, ce programme de formation et d'accompagnement s'adresse aux demandeuses d'emploi qui souhaitent créer leur entreprise. Il leur permet de vérifier la viabilité de leur projet avant de le lancer et, le cas échéant, de développer un projet professionnel alternatif.

L'asbl Crédal dispose d'antennes à Bruxelles, Liège, Louvain-la-Neuve, Monceau-sur-Sambre et Namur.

<http://www.credal.be/>

Pour en savoir plus sur les conditions de participation au concours, voir le lien Internet :

[http://economie.fgov.be/fr/modules/publications/general/depliant\\_prix\\_europeens\\_de\\_la\\_promotion\\_de\\_l\\_esprit\\_d\\_entreprise.jsp](http://economie.fgov.be/fr/modules/publications/general/depliant_prix_europeens_de_la_promotion_de_l_esprit_d_entreprise.jsp)

## FRANCE : « MARCHÉ DU TRAVAIL : LA GRANDE FRACTURE »

L'Institut Montaigne, plateforme de réflexion sur les politiques publiques françaises, a publié récemment une étude sur le marché du travail en France.

Ce document analyse la polarisation induite par le progrès technologique entre, d'une part, les métiers très qualifiés et, d'autre part, les emplois de service, plus précaires et moins bien rémunérés.

La population faiblement qualifiée subirait les conséquences du basculement de l'économie dans une société post-industrielle.

Ce document peut être téléchargé dans son intégralité via le lien Internet :

<http://www.institutmontaigne.org/fr/publications/marche-du-travail-la-grande-fracture>

## FRANCE : INSERTION ÉCONOMIQUE DES JEUNES ISSUS DE L'IMMIGRATION

Début mars, France Stratégie, organisme français de réflexion, d'expertise et de concertation, a publié une analyse intitulée « Jeunes issus de l'immigration : quels obstacles à leur insertion économique ? ». Les jeunes descendants d'immigrés, en particulier les descendants d'immigrés africains (y compris le Maghreb), sont touchés par les difficultés d'insertion professionnelle qui s'expliquent notamment par : un milieu socioéconomique plus modeste, des parcours scolaires plus difficiles, un moindre accès à l'apprentissage, une concentration spatiale au sein de quartiers et communes...

Cette étude peut être téléchargée dans son intégralité via le lien Internet :

[http://www.strategie.gouv.fr/sites/strategie.gouv.fr/files/atoms/files/na26\\_27022015\\_bat12\\_0.pdf](http://www.strategie.gouv.fr/sites/strategie.gouv.fr/files/atoms/files/na26_27022015_bat12_0.pdf)

## PLUS DE 165 MILLIONS POUR L'EMPLOI ET LA FORMATION

Le Gouvernement conjoint Wallonie/Fédération Wallonie-Bruxelles a validé les projets soutenus par la programmation 2014-2020 du Fonds social européen (FSE).

Le FSE vise à renforcer la qualité et la productivité du travail, à lutter contre toutes les formes de discrimination sur le marché du travail et à promouvoir l'inclusion sociale.

Dans le cadre de la programmation 2014-2020, les projets FSE sont déclinés en quatre axes :

- entreprise et créativité ;
- connaissances et compétences ;
- société inclusive et emploi ;
- intégration durable des jeunes dans le monde du travail.

Ceux-ci se déploient sur deux zones, à savoir, la province du Brabant wallon qui émerge aux « régions les plus développées » et le reste de la Wallonie (les provinces de Hainaut, Liège, Namur, et Luxembourg) qui émerge aux « régions en transition ».

Pour en savoir plus sur ce sujet, voir le lien Internet :

<http://tillieux.wallonie.be/fse-plus-de-165-millions-pour-booster-l-emploi-et-la-formation-en-wallonie>

## LES TERRITOIRES MISENT SUR L'ÉCONOMIE CIRCULAIRE

Les pouvoirs locaux s'intéressent de plus en plus à un modèle économique plus durable qui pourrait rendre l'initiative aux territoires : l'économie circulaire.

L'idée est de mettre en oeuvre un modèle de développement qui serait parcimonieux en prélèvements naturels, pauvre en résidus, soit faire mieux avec moins.

Depuis une trentaine d'années, un certain nombre d'expériences probantes se sont multipliées en Europe pour maîtriser les flux de déchets : réemploi, réparation, réutilisation, recyclage. Ce mouvement a ensuite gagné les esprits en amont de la production : éco-conception, économie de la fonctionnalité, économie verte... À l'échelle d'un territoire (un quartier, une ville, un zoning industriel...), il pourrait être possible de développer des métabolismes locaux qui assureraient un développement durable tout en générant de nouvelles activités porteuses de valeur ajoutée et/ou d'emplois (créés ou relocalisés). Désormais, l'économie circulaire est inscrite dans de nombreux projets de gouvernements. En Wallonie, l'objectif est formulé dans la déclaration de politique régionale et des structures ad-hoc ont été constituées : le programme NEXT tourné vers l'économie circulaire est ainsi devenu le nouvel axe transversal et multisectoriel de politique industrielle en Wallonie.

Pour en savoir plus, voir les liens Internet :

<http://renouvelle.be/fr/actualite-belgique/les-territoires-misent-sur-leconomie-circulaire>

<http://marcourt.wallonie.be/next/next-299.htm?lng=fr>

# CHIFFRES-CLÉS

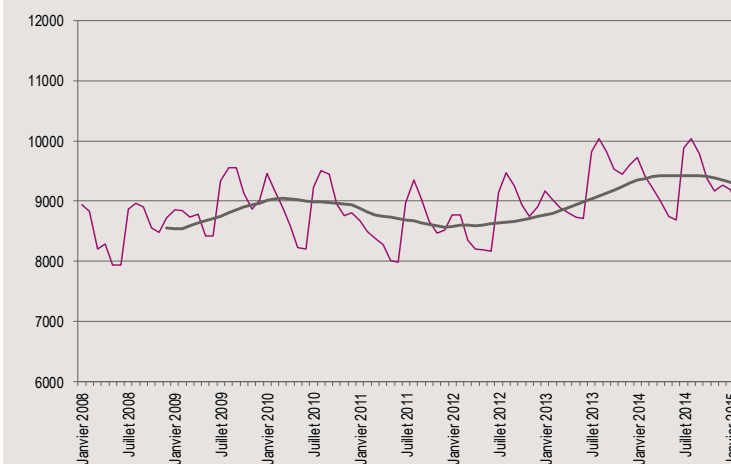
## LE FOREM DE HUY

### LA DEMANDE D'EMPLOI :

En mars 2015, le Forem de Huy a comptabilisé :

- D.E.\* demandeurs d'allocations et jeunes en stage d'insertion : **8.763**
- Demandeurs d'emploi inscrits obligatoirement : **1.018**
- Demandeurs d'emploi inscrits librement : **544**
- Indicateurs de demande d'emploi : **10,8 %**
- Taux de demande d'emploi : **12,8 %**

### Evolution du nombre des D.E. demandeurs d'allocations et des jeunes en stage d'insertion et moyenne mobile sur 12 mois



### LES OPPORTUNITÉS D'EMPLOI :

En mars 2015, le Forem de Huy a géré **519 postes\*\***

\* Demandeurs d'emploi

\*\*Hors autres Services Publics de l'Emploi (Actiris, VDAB).

## UNE BASE DE DONNÉES SUR LES ASSO- CIATIONS ET LES FONDATIONS

À l'initiative de la Fondation Roi Baudouin et en partenariat avec la Banque Nationale de Belgique (BNB), un nouveau site Internet vient de voir le jour : <http://www.bonnescauses.be/>. Cette base de données donne de la visibilité aux associations et aux fondations. Ce nouvel outil s'inscrit dans le cadre de l'Observatoire des associations et des fondations, qui a pour but de mettre davantage en lumière les associations et les fondations par la récolte de données transparentes et fiables mises à la disposition d'un large public.

Toute organisation peut établir gratuitement une fiche contenant des informations sur sa mission, ses activités et son public cible ainsi que des données financières et des informations sur le nombre de membres du personnel et de volontaires.

Toute organisation sans but lucratif peut établir et mettre à jour sa fiche pour autant qu'elle ait obtenu l'aval de l'administrateur de ce site Internet. Le contenu de la fiche est validé par l'organisation elle-même. La BNB transmet directement au site Internet les informations financières dont elle dispose. Cette banque de données devrait contribuer à la transparence du secteur et encourager les échanges entre les acteurs concernés.

Cet outil s'adresse principalement à toute personne qui est active dans une association ou une fondation et/ou qui recherche des informations sur d'autres associations ou fondations en vue d'une collaboration, d'un partenariat...

Pour en savoir plus, voir le site Internet :

<http://www.bonnescauses.be/>

## L'ÉCOVOITURAGE EN PROVINCE DE LIÈGE

Un des axes de la déclaration de politique de la Province de Liège, la mobilité durable, consiste, entre autres, à la mise en œuvre de mesures qui visent à favoriser l'utilisation de solutions alternatives à la voiture. Dans cet objectif, la Province de Liège propose aux communes les outils et les aides nécessaires pour développer des aires de stationnement et favoriser l'EcoVoiturage.

Ces parkings sont implantés sur l'ensemble du territoire provincial, au niveau des Villes et Communes partenaires. La Province a réalisé une étude approfondie sur la création de

ces espaces et leur implantation a été choisie en fonction des axes routiers, des transports en commun et des zones habitées.

Les sites sont conçus pour s'intégrer parfaitement dans l'environnement, ils ont une identité architecturale commune afin de les identifier facilement. La volonté est de créer un cadre agréable et convivial. Plusieurs services y sont présents dont du mobilier urbain pour la détente et le repos, des parkings vélos, des bulles à verre ou des points de rechargement pour véhicules électriques.

Actuellement, plusieurs projets sont en cours de réalisation et verront le jour durant dans les prochains mois.

Suite à l'appel lancé aux 84 communes du territoire provincial, 54 sites ont déjà été analysés dont neuf d'entre eux sont en phase finale. Les communes qui verront le projet se concrétiser dans un avenir proche sont les suivantes : Ferrières/Xhoris, Wanze/Longpré, Aywaille, Anthisnes/Limont, Ouffet et Hannut.

Outre l'octroi d'une subvention, équivalent à 75 % du coût global de l'infrastructure avec un plafond de 100.000 euros par site d'EcoVoiturage, la Province prend à sa charge les études techniques concernant les sites envisagés. Il s'agit d'un budget global de sept ou huit millions d'euros, dont cinq millions investis par la Province.

Si les études, les dossiers et le financement sont principalement assurés par elle, les communes restent les « Maîtres d'ouvrage » des travaux. Ces dernières ont par ailleurs été intégralement associées au processus afin de déterminer leurs besoins et de choisir les emplacements. Elles profitent d'ailleurs parfois de cette dynamique pour y associer d'autres rénovations ou projets.

Outre les Villes et Communes, de nombreux partenaires et acteurs de terrain ont été intégrés à la réflexion : la Wallonie et la Société Régionale Wallonne du Transport (SRWT), l'intercommunale Intradel...

Pour en savoir plus :

**Direction générale des Infrastructures – Service technique provincial**

Tél : 042/ 30 48 69

<http://www.provincedeliege.be/node/8950>

# CHIFFRES-CLÉS

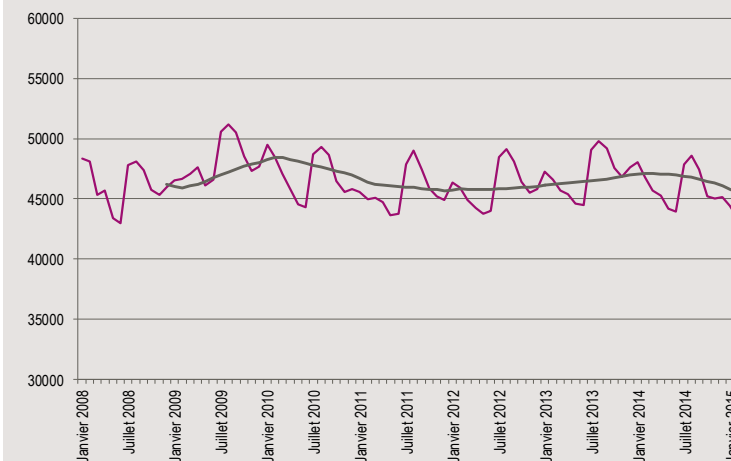
## LE FOREM DE LIÈGE

### LA DEMANDE D'EMPLOI :

En mars 2015, le Forem de Liège a comptabilisé :

- D.E.\* demandeurs d'allocations et jeunes en stage d'insertion : **42.468**
- Demandeurs d'emploi inscrits obligatoirement : **8.775**
- Demandeurs d'emploi inscrits librement : **3.082**
- Indicateurs de demande d'emploi : **15,4 %**
- Taux de demande d'emploi : **19,7 %**

### Evolution du nombre des D.E. demandeurs d'allocations et des jeunes en stage d'insertion et moyenne mobile sur 12 mois



### LES OPPORTUNITÉS D'EMPLOI :

En mars 2015, le Forem de Liège a géré 1.485 postes\*\*

\* Demandeurs d'emploi

\*\*Hors autres Services Publics de l'Emploi (Actiris, VDAB).

# SECTEURS ET ENTREPRISES

## L'INDUSTRIE ALIMENTAIRE RECHERCHE DES COLLABORATEURS

Selon la Fédération de l'industrie alimentaire FEVIA, le secteur recherche chaque jour 36 nouveaux collaborateurs. Ce secteur serait le seul où l'emploi est resté stable ces 10 dernières années. Afin de mieux faire connaître ses atouts, le centre de formation par et pour l'industrie alimentaire IFP lance un nouveau logo téléchargeable via le lien Internet : <http://www.foodatwork.info/fr/logo-foodwork/>.

Les entreprises alimentaires peuvent reprendre le logo Food@Work dans leurs offres d'emploi, lors de bourses à l'emploi ou dans des journaux d'information. Les offres d'emploi publiées par l'intermédiaire du Forem s'y retrouvent automatiquement.

En 2013, le chiffre d'affaires de l'industrie alimentaire s'élevait à 48,2 milliards d'euros. La même année, ce secteur représentait quelque 73.200 équivalents temps plein, tandis qu'indirectement, il emploie aussi près de 138.000 personnes, dont environ un quart en Wallonie. Au total, plus de 226.000 emplois sont liés à cette industrie.

Chaque année, ce secteur engage 10.000 collaborateurs.

Les entreprises alimentaires se concentrent dans un certain nombre de régions en Flandre Occidentale.

En Wallonie, elles se situent principalement en Wallonie Picarde et dans la région de Liège-Verviers.

Outre la présentation du secteur, le site Internet <http://www.foodatwork.info/fr/offres-demploi/> reprend des offres d'emploi, mais également la description de différents métiers. Pour en savoir plus sur ce secteur, voir notamment les sites Internet :

<http://www.fevia.be/#ref=dashboard&val=0>

<http://www.foodatwork.info/fr/offres-demploi/>

<http://www.ipv-ifp.be/default.aspx>

## ÇA TOURNE POUR L'ÉOLIEN !

L'Association pour la Promotion des Energies Renouvelables (APERe) a récemment publié son bilan du développement éolien dans notre pays.

Actuellement, le parc éolien belge se compose de 589 éoliennes terrestres et de 182 éoliennes en mer.

En offshore, la Belgique occupe aujourd'hui la quatrième place mondiale en termes de puissance installée après le

Royaume-Uni, le Danemark et l'Allemagne.

Au cours de l'année 2014, neuf nouvelles éoliennes ont été installées en Wallonie.

Avec la mise en fonction de deux parcs supplémentaires à Spy (trois éoliennes) et à Chimay-Baileux (cinq éoliennes) et de l'extension du parc de Frasnes-Lez-Anvaing (une éolienne), la Wallonie compte 282 éoliennes en fonctionnement réparties dans 46 parcs.

Le parc wallon permet de produire l'équivalent de la consommation de plus de 386.000 ménages.

Cette filière aurait également permis de créer 6.302 équivalents temps plein, dont 2.521 en Wallonie.

Pour en savoir plus, voir notamment les sites Internet :

<http://www.eolien.be/>

<http://www.edora.org/2012/>

<http://clusters.wallonie.be/tweed-fr/>

## MONOGRAPHIE DE L'INDUSTRIE AÉRONAUTIQUE EN BELGIQUE

La Direction générale Analyses économiques et Economie internationale du Service Public Fédéral (SPF) Economie vient publier une étude sur l'industrie aéronautique belge.

Vu son caractère innovant et hautement technologique, les résultats des recherches et des investissements dans ce secteur débouchent souvent sur des possibilités d'application de qualité dans d'autres secteurs. L'industrie aéronautique est étroitement liée d'une part, au secteur aérospatial et d'autre part, à la défense.

Cette industrie est essentiellement ancrée en Wallonie. Sur la base du chiffre d'affaires, elle représente une petite partie de l'industrie de la fabrication des matériels de transport en Belgique. Cependant, elle occupe une part plus importante en termes de valeur ajoutée. En termes d'emploi, elle peut encore fortement évoluer à l'avenir. Cet emploi sera toutefois surtout axé sur la recherche, le développement et l'innovation puisque la production de pièces glissera probablement de plus en plus vers les pays émergents d'Asie. D'après les récentes prévisions de Boeing et Airbus, c'est donc en Asie que le marché mondial des avions connaîtra une importante croissance à l'avenir.

En 2012, ce secteur comptait un peu moins de 6.900 travailleurs, dont 58 % travaillaient dans des entreprises wallonnes pour un chiffre d'affaires de plus de 1,6 milliard d'euros, dont plus de la moitié a été réalisée en Wallonie.

Cette publication peut être téléchargée dans son intégralité via le lien Internet :

[http://economie.fgov.be/fr/binaries/Monographie-Secteur-aeronautique\\_2015\\_tcm326-264089.pdf](http://economie.fgov.be/fr/binaries/Monographie-Secteur-aeronautique_2015_tcm326-264089.pdf)

# CHIFFRES-CLÉS

## LE FOREM DE VERVIERS

### LA DEMANDE D'EMPLOI :

En mars 2015, le Forem de Verviers a comptabilisé :

- D.E.\* demandeurs d'allocations et jeunes en stage d'insertion : **12.207**
- Demandeurs d'emploi inscrits obligatoirement : **2.272**
- Demandeurs d'emploi inscrits librement : **661**
- Indicateurs de demande d'emploi : **13,0 %**
- Taux de demande d'emploi : **16,1 %**

### Evolution du nombre des D.E. demandeurs d'allocations et des jeunes en stage d'insertion et moyenne mobile sur 12 mois



### LES OPPORTUNITÉS D'EMPLOI :

En mars 2015, le Forem de Verviers a géré **647 postes\*\***

\* Demandeurs d'emploi

\*\*Hors autres Services Publics de l'Emploi (Actiris, VDAB).



## ÉTAT DES LIEUX DE LA RÉUTILISATION ET DU RÉEMPLOI

Ressources, la fédération des entreprises d'économie sociale actives dans la réduction des déchets par la récupération, la réutilisation et la valorisation des ressources, dresse l'état des lieux annuel du secteur.

À l'heure où l'économie circulaire et la proximité ont le vent en poupe, le secteur se félicite d'avoir joué un rôle pionnier en la matière. Depuis 10 ans, le nombre d'opérateurs d'économie sociale qui jouent un rôle déterminant dans la réduction ou la seconde vie des déchets ne cesse de croître.

Les acteurs de la réutilisation et du réemploi ont un impact environnemental certain mais aussi social. Il a vocation à créer des emplois, y compris pour les personnes qui ont peu d'expérience ou peu de qualification. En 2013, 43 % des emplois créés sont des emplois stables. 35 % concernent des personnes en transition professionnelle et 22 % sont des bénévoles.

Pour en savoir plus, voir le lien Internet :

[http://www.res-sources.be/sites/default/files/docs/files/Observatoire\\_RESSOURCES.pdf](http://www.res-sources.be/sites/default/files/docs/files/Observatoire_RESSOURCES.pdf)

## SECTEUR AUDIOVISUEL ET CRÉATIF : T-HEATER S'INSTALLE AU PIL

Le bureau social pour artistes (BSA) t-heater est un service spécialisé dans les domaines artistiques, culturels et créatifs. Récemment, l'agence de Liège a déménagé au sein de Pôle Image, rue de Mulhouse, 36 à 4020 Liège.

Les tâches les plus courantes réalisées par t-heater sont :

- l'établissement des contrats de travail ;
- le versement des salaires ;
- le paiement des cotisations sociales et du précompte professionnel ;
- l'établissement des déclarations Dimona (message électronique par lequel l'employeur communique toute entrée et sortie de service d'un travailleur à l'ONSS) ;
- la souscription d'assurances, notamment l'assurance contre les accidents du travail.

Globalement, t-heater est actif sur cinq terrains :

- les interprètes (acteurs, artistes de cirque ou groupes de musiciens) ;
- les auteurs (sculpteurs, metteurs en scène et photographes) ;

- les collaborateurs techniques (ingénieurs du son, assistants de production et techniciens de scène) ;
- les collaborateurs audiovisuels (monteurs, illustrateurs et animateurs 3D) ;
- les collaborateurs créatifs et culturels (guides, rédacteurs ou DJ).

Pour rappel, le Pôle Image de Liège (PIL) est une fédération de prestataires de services audiovisuels. Ses membres publient leurs propositions d'emploi sur le site Internet du PIL : <http://www.lepole.be/>.

Le site Internet du Fonds Social du Secteur Audiovisuel et de la Production de films en Belgique <http://www.mediarte.be/fr> publie également des offres d'emploi et mais aussi de stages du secteur.

Pour sa part, l'ACA, Accompagnement des Compétences Audiovisuelles, propose un programme de formations, master classes et conférences destiné aux professionnels wallons de l'audiovisuel (étudiants, professionnels en activité ou en recherche d'emploi). L'ACA analyse les besoins du secteur et développe un programme de formations continues (en les initiant ou en les valorisant), complémentaires aux formations déjà octroyées par le Centre de compétences Technifutur de Seraing et en collaboration avec le PIL. Les différents modules bénéficient du savoir-faire de sociétés et de professionnels en activité.

En 2013, le secteur audiovisuel belge comptait 773 entreprises et près 10.500 travailleurs sous contrat, dont 86 % occupés à temps plein.

Pour en savoir plus, voir notamment les sites Internet :

<http://www.t-interim.be/fr/secteur-artistique-et-créatif>  
<http://aca-wallonie.be/>  
<http://www.technifutur.be/>

## ST'ART FÊTE SES CINQ ANS D'EXISTENCE

Depuis la création du fonds d'investissement pour les entreprises créatives ST'ART, un peu plus de neuf millions d'euros de financement ont bénéficié à des PME créatives de Wallonie et de Bruxelles. Les secteurs des arts du spectacle, du design, des jeux vidéo, de la médiation culturelle sont les plus grands bénéficiaires du fonds, suivis notamment par l'édition, la musique, la mode, l'architecture et la production TV. Outre la mise à disposition de capitaux, le fonds accompagne, conseille et ouvre également son réseau de cofinancement tout au long du parcours évolutif des entreprises. Les prévisions des entreprises du portefeuille de ST'ART atteignent 170 emplois directs et de nombreux emplois indirects et sous-traitants.

En 2012, les industries créatives généraient 104.000 emplois en Wallonie et à Bruxelles, soit 4,5 % de l'emploi total.

La même année, les industries culturelles et créatives ont généré un chiffre d'affaires global de 48 milliards d'euros en Belgique. Les domaines des livres et de la presse, du design, de la mode et de l'audiovisuel sont les domaines qui affichent les chiffres d'affaires les plus élevés. Par ailleurs, avec 15,6 milliards d'euros, la valeur ajoutée des industries culturelles et créatives en Belgique est cinq fois plus élevée que la valeur ajoutée de l'industrie pharmaceutique, et six fois plus élevée que celle de l'industrie automobile.

Pour plus d'informations, voir les liens Internet :

<http://www.start-invest.be/>  
[http://www.iweps.be/sites/default/files/rapport\\_final\\_icc.pdf](http://www.iweps.be/sites/default/files/rapport_final_icc.pdf)

## 13<sup>ÈME</sup> APPEL À PROJETS DES PÔLES DE COMPÉTITIVITÉ : DES PROJETS LIÉGEOIS FINANCÉS

Initiée en 2006, la politique des pôles de compétitivité a débouché sur 12 appels à projets. Ces projets sont évalués par un jury international composé d'industriels de renom. Sur la base des recommandations émises par celui-ci, le Gouvernement wallon labellise les projets déposés.

Pour rappel, un pôle de compétitivité peut être défini comme la combinaison, sur un espace géographique donné (la Wallonie), d'entreprises, de centres de formation et d'unités de recherche publiques ou privées engagés dans une démarche partenariale destinée à dégager des synergies autour de projets communs au caractère innovant.

Dans le cadre du dernier appel et sur base de l'avis du jury international, le Gouvernement wallon a labellisé et octroyé, le 12 mars dernier, un financement à sept projets portés par les partenariats initiés au sein des pôles.

Parmi ces projets labellisés, quatre sont portés par des entreprises de la région liégeoise :

- le projet « Prouesse » du pôle de compétitivité Santé Bio-Win porté par la société Synolyn Pharma de Herstal pour un traitement innovant et personnalisé qui permettrait de soulager la douleur arthrosique et pour une plateforme en ligne de médecine personnalisée à l'attention des praticiens pour le suivi des patients arthrosiques (budget de 3.385.193 euros) ;
- le projet « MEDIX » du pôle de compétitivité dédié à l'économie verte et au développement durable GreenWin porté par la société Balteau (Groupe CMI) de Sprimont pour

la mise au point d'un concept de traitement novateur, peu énergivore, peu consommateur d'espace, basé sur des procédés biologiques, et qui permettrait de maîtriser les eaux usées chargées en résidus de produits pharmaceutiques (budget de 1.140.540 euros) ;

- le projet « XUAS » du pôle de compétitivité en génie mécanique Mecatech porté par la société CMI Défense de Loncin pour le développement d'un système de drone (budget de 7.011.636 euros) ;
- le projet « VeLiRe » du pôle de compétitivité de l'agro-industrie Wagralim porté par l'entreprise GD Tech d'Angleur pour la conception de nouvelles solutions d'éclairage horticole destinées à augmenter la rentabilité des cultures hors-sol par la réduction des coûts énergétiques et l'amélioration de la qualité des produits (budget de 2.572.164 euros).

Le rapport définitif devrait être présenté durant le mois d'avril.

Pour en savoir plus, voir le lien Internet :

<http://marcourt.wallonie.be/actualites/~poles-de-competitivite-7-projets-d-ampleur-selectionnes-dans-le-cadre-du-dernier-appel?lng=fr>

## HANNUT : ZOOM SUR L'AURORE

Créée en 1974, l'Entreprise de Travail Adaptée (ETA) l'Aurore s'est professionnalisée. Depuis une quinzaine d'années, elle s'est spécialisée dans la transformation des grumes de bois en bûches conditionnées en sac. Elle produit, entre autres, des sacs de bois d'allumage. Les matières premières proviennent essentiellement des exploitants forestiers qui sont référencés à la fédération belge des exploitants forestiers. Depuis 2010, ses activités se sont centrées sur le secteur parcs et plantations et le service buanderie.

L'entreprise propose plusieurs services : création, tonte et scarification de pelouses, taille de haies, entretien de jardins et de parterres, abattage et élagage de tous types, pulvérisation de tous types, pose de clôtures, déneigement, vente de bois de chauffage et d'allumage aux entreprises et aux particuliers.

Actuellement, l'Aurore occupe 30 collaborateurs parmi lesquels 85 % de personnes handicapées.

ETA L'Aurore, rue de Tirlemont, 106 à 4280 Hannut

<http://cpas.hannut.be/entreprise-de-travail-adapte-laurore/informations-generales/>

## CHÊNÉE : INAUGURATION DU CENTRE LOGISTIQUE DU CHU

Le Centre Hospitalier Universitaire (CHU) de Liège a récemment procédé à l'inauguration de son nouveau Centre logistique de Chênée. Il s'agit d'un hall de 7.000 m<sup>2</sup> auquel sont adjoints des services administratifs, le service des archives et le call-center. Ce centre desservira essentiellement le CHU du Sart-Tilman, l'hôpital d'Esneux, le site Les Bruyères de Chênée et la polyclinique Brull du centre-ville.

Outre les fournisseurs (65 livraisons par jour), sept navettes quotidiennes desservent les hôpitaux : trois vers le Sart Tilman, deux vers Les Bruyères, une vers Esneux et une vers la polyclinique Brull.

En 2015, ce sont près de 50 millions d'euros que le CHU de Liège compte investir pour améliorer son fonctionnement et son service aux patients. Le Centre logistique de Chênée représente un investissement total de cinq millions d'euros, qui permet de traiter 5.000 produits différents. Ce site logistique n'est pas seulement ouvert au service de ses différentes implantations, il se propose également de desservir les autres hôpitaux de la région.

Aujourd'hui, le CHU liégeois accueille chaque jour près de 3.400 personnes en consultation, 240 patients aux urgences, autant en hôpital de jour et 160 en hospitalisation classique. Plus de 900 médecins, répartis entre une cinquantaine de services, y dispensent des soins spécialisés dans toutes les disciplines médicales.

Avec plus de 5.000 salariés, le CHU est le principal employeur de la région liégeoise.

Chaque semaine, le CHU actualise ses offres d'emploi et de stages sur son site Internet.

Pour plus d'informations voir le site Internet :

[http://www.chu.ulg.ac.be/icms/c\\_554869/home](http://www.chu.ulg.ac.be/icms/c_554869/home)

## LA HALTE : UN NOUVEAU LIEU CULTUREL

La Halte a été inauguré le 6 mars à Liège, rue de la Casquette, 4. Ce nouveau lieu culturel se compose d'un réseau d'artistes professionnels, réunis par un partenariat en vue de mutualiser des avoirs et des savoirs. C'est une plateforme de ressources organisée et animée par une réflexion collective.

Cette coopérative de 12 compagnies artistiques d'horizons divers, propose une programmation très diversifiée : concerts, danse, expositions, films, lecture, théâtre, etc.

Elle dispose d'un lieu équipé pour la recherche et la création desdits artistes partenaires.

L'agenda se partage entre la recherche proprement dite, des événements ouverts au public et des focus sur des thématiques choisies.

La Halte organise également des stages pour enfants durant les vacances scolaires. L'idée générale est que les enfants découvrent l'univers artistique et bénéficient, en plus du théâtre, d'activités ludiques pendant leurs vacances (cinéma, piscine, escalade...).

Pour d'informations, voir le site Internet :

<http://lahalte.be/>

## LE PROJET « VERDIR » POUR NOURRIR LA VILLE

Le projet « Valorisation de l'environnement par la réhabilitation durable et l'innovation responsable » (Verdir) de l'Université de Liège (ULg) vise le développement d'activités économiques non-délocalisables basées sur le concept de l'agriculture urbaine et péri-urbaine.

Ce projet de développement durable se fonde sur les besoins et les compétences des populations locales. Il propose de faire pousser des légumes et des plantes sur des friches industrielles du bassin liégeois. Ce projet est mené en collaboration avec le Groupe de redéploiement économique (GRE), la SPI (l'agence de développement de la province), la Wallonie et le Pôle de compétitivité en génie mécanique Mecatech.

L'agriculture urbaine permettrait, entre autres, de développer une nouvelle économie. Elle serait pourvoyeuse d'emplois (y compris pour de la main d'oeuvre peu qualifiée) et pourrait permettre de générer du profit. En outre, elle pourrait être à la base du développement de nouvelles filières de formation et offrir de nouveaux métiers.

Dans un premier temps, une start-up va être lancée afin de produire des serres mobiles qui pourront accueillir jusqu'à 500 salades. Le principe est que chaque serre puisse voyager sur les sites. Une deuxième start-up produira des conteneurs qui utiliseront l'énergie d'entreprises voisines, de manière à faire pousser des plantes à vocation pharmaceutique. Parallèlement, la SPI prévoit d'acheter le site Acec à Herstal, afin d'y développer « de l'agriculture urbaine » mais aussi de la production de plantes tropicales et de la biomasse.

Pour en savoir plus sur ce projet, voir notamment les liens Internet :

[http://www.ulg.ac.be/upload/docs/application/pdf/2013-01/verdir-brochure\\_2013-01-25\\_15-01-35\\_540.pdf](http://www.ulg.ac.be/upload/docs/application/pdf/2013-01/verdir-brochure_2013-01-25_15-01-35_540.pdf)

<http://www.gre-liege.be/verdir/>

<http://www.unionetactions.be/Edition-du-journal/2015/119-20-02-2015/La-verdure-a-la-place-de-l-acier>

## HERSTAL : LA PLUS GRANDE CRÈCHE DE WALLONIE

La crèche communale d'Herstal accueillera dès le courant du troisième trimestre 2017 un total de 152 enfants. Elle confortera donc sa position de première crèche communale de Wallonie en termes de capacité. Cette augmentation de 30 places réside dans l'octroi d'un subside de 966.000 euros intervenu dans le cadre du plan cigogne III (2014-2022). L'objectif de ce plan est de créer 14.849 places en neuf ans, dans les milieux d'accueil collectifs et de type familial.

Quarante ans après son ouverture, la crèche communale d'Herstal, qui comptait alors 96 places, va connaître une troisième augmentation de sa capacité, la plus importante depuis son existence. Cette augmentation va également permettre l'engagement de 11 personnes, dont six puéricultrices.

<http://rtc.be/infos-flash/economie/1465565-herstal-la-plus-grande-creche-de-wallonie>

## LES RÉSULTATS DES GAZELLES LIÉGEOISES

Le 19 mars à Bruxelles, les Trends Gazelles ont été remises à quatre entreprises de la province de Liège. Ce prix du magazine économique Trends-Tendances récompense les entreprises qui ont enregistré une forte croissance sur une période de cinq ans en termes de chiffre d'affaires, d'emploi, et de cash flow.

Les entreprises sont choisies dans chacune des trois catégories suivantes :

- les « petites entreprises » dont la marge brute en 2009 est inférieure à un million d'euros ;
  - les « entreprises moyennes » dont le chiffre d'affaires (marge brute) de l'année de départ se situe entre un et 10 millions d'euros ;
  - les « grandes entreprises » dont le chiffre d'affaires de l'année de départ est égal ou supérieur à 10 millions d'euros.
- Un prix supplémentaire a été remis à une entreprise « starter ». Pour entrer en ligne de compte, elle devait :
- avoir moins de trois ans d'existence ;
  - présenter un cash-flow positif ;
  - compter plus d'un travailleur.

La lauréate pour les grandes entreprises est **EVS Broadcast Equipment** de Seraing. Créée en 1994, cette société s'arti-

cule autour de quatre activités : les sports, le divertissement, les informations et le média. Elle est devenue le leader mondial de la numérisation de l'image et en particulier des ralentis sportifs.

Après un recul en 2009, cette entreprise technologique est repartie sur la voie d'une croissance qu'elle entend diversifier. Au cours de l'année 2014, le chiffre d'affaires d'EVS s'est élevé à 30,5 millions d'euros.

La société publie ses offres d'emploi sur son site Internet.

**EVS Broadcast Equipment S.A., Liege Science Park, rue Bois St Jean, 16 à 4102 Seraing**  
<http://www.evs.com/>

La société **Eloy Water** de Sprimont a été choisie comme lauréate pour les moyennes entreprises.

Depuis 1965, Eloy Water conçoit, fabrique et distribue dans le monde entier des solutions pour le traitement des eaux usées domestiques et industrielles. Elle s'est également spécialisée dans les solutions de récupération des eaux de pluie et dans les solutions de séparation des hydrocarbures et des graisses. En quelques années, son chiffre d'affaires est passé de 6,6 millions d'euros à près de 20 millions d'euros.

**Eloy Water S.A., Zoning de Damré, rue des Spinettes, 7 à 4140 Sprimont**  
<http://www.eloywater.com/fr/content>

Dans la catégorie des petites entreprises, la lauréate est la société **Serbi**.

Fondée en 1993 et basée à Hermalle-sous-Argenteau, elle est active dans le domaine de l'étude et de la construction de bâtiments industriels ainsi que résidentiels.

**Serbi S.A., rue Voie de Liège, 15 à 4681 Hermalle-sous-Argenteau**  
<http://www.serbi.be/fr>

Le prix de la catégorie « starter » a été remis la société coopérative à finalité sociale **Vin de Liège**. Créée en décembre 2010, elle s'inscrit dans l'économie durable et a commencé à produire ses premières bouteilles de vin issu de l'agriculture biologique.

**Vin de Liège, rue Fragnay, 64 à 4682 Heure-le-Romain**  
<http://www.vindeliege.be/index.php>

## OPÉRATION « MAILLON FORT » : APPEL AUX RECRUTEURS

Suite au succès de l'opération « Maillon fort » en 2011, les Agences de développement local (ADL) de Wanze et de Villers-le-Bouillet, en partenariat avec les services du Forem et la

Mission Régionale pour l'Emploi de Huy-Waremme (MIRHW), souhaite réitérer cet événement en collaboration avec les ADL de Braives, Engis, Héron et Marchin.

Le principe de cette action est de faire correspondre l'offre et la demande d'emplois locales. Par cette démarche, les deux ADL offrent la possibilité de trouver le collaborateur ou la collaboratrice pour chaque entreprise participante.

Un questionnaire destiné aux entreprises des communes de Villers-le-Bouillet, Wanze, Engis, Braives, Héron et Marchin est disponible via le lien Internet : <http://www.wanze.be/economie-et-emploi/services-economiques/agence-de-developpement-local/newsletter/photos/Questionnaire%20Maillon%20Fort%20pdf%20mailing.pdf>.

Les employeurs qui comptent recruter prochainement peuvent contacter sans plus tarder l'ADL de Wanze pour plus d'informations au numéro de téléphone 085/27 35 95 ou via l'adresse mail [adl@wanze.be](mailto:adl@wanze.be).

Pour plus d'informations, voir le lien Internet :

<http://www.wanze.be/economie-et-emploi/services-economiques/agence-de-developpement-local/operation-maillon-fort>

## OUFTITOURISME.BE

En province de Liège, le secteur du tourisme représente un chiffre d'affaires de 820 millions d'euros, soit 36 % du tourisme wallon. Concrètement, ce sont 19.000 emplois et plus de deux millions de nuitées. Par nature, ces emplois ne sont pas délocalisables et ce secteur génère du travail pour des personnes de toutes qualifications.

Dans ce contexte, la Fédération du Tourisme de la Province de Liège (FTPL) vient de créer un Département de Tourisme Réceptif.

L'objectif est double :

- aider les prestataires touristiques et les accompagner afin de donner une visibilité plus grande aux offres qu'ils proposent ;
- structurer l'offre afin de proposer aux touristes, aux groupes et aux entreprises de composer leur séjour en province de Liège de façon simple et à la carte.

Pour mener à bien cette mission, une équipe multilingue a été constituée au sein de la FTPL. Elle se compose de six personnes. Le responsable de Département et quatre chargées de projets s'occupent de la gestion des demandes et du déploiement commercial. Une responsable commerciale complète le Département en vue d'élaborer des stratégies et se

charger des négociations. La Province de Liège a aussi permis l'engagement d'un webmarketer pour établir et appliquer une stratégie de marketing uniquement dédiée au web (référencement, bannering, réseaux sociaux, emailing ...).

En vue de développer la promotion, mais surtout la commercialisation en ligne de l'offre touristique, la FTPL a également créé une « place de marché touristique » accessible via le lien Internet : <http://www.oufitourisme.be/fr/il4-accueil.aspx>.

Ce site Internet regroupe l'offre disponible et réservable du territoire (hébergement, activités, visites ...).

Pour plus d'informations, voir le lien Internet :

[http://www.oufitourisme.be/InfoliveDocuments/dossiers\\_de\\_presse/presenta-tion\\_du\\_departement\\_de\\_tourisme\\_receptif\\_de\\_la\\_ftpl\\_-\\_17\\_03\\_2015.pdf](http://www.oufitourisme.be/InfoliveDocuments/dossiers_de_presse/presenta-tion_du_departement_de_tourisme_receptif_de_la_ftpl_-_17_03_2015.pdf)

## LES PROJETS COMMUNS DE LA PROVINCE ET DE LA VILLE DE LIÈGE

Fin février dernier, la Province et la Ville de Liège ont organisé une séance de travail entre le Collège provincial et le Collège communal.

Le Conseil provincial a voté des subsides pour près de 12 millions d'euros destinés à soutenir les premières propositions de Liège Europe Métropole (adoptées en novembre 2014 et validées le 5 décembre dernier).

Sur ce montant global, 3,2 millions d'euros concernent plus précisément certains projets : le « Centre international d'Art et de Culture » (C.I.A.C) situé au Parc de la Boverie et l'ancienne église Saint-André située place du Marché, futur complexe pour développer les capacités événementielles au centre-ville.

La Province et la Ville ont également rappelé l'importance de disposer d'une Maison de la Presse et de la Communication. Prochainement, le Collège communal désignera, au sein de son personnel, un nouveau gestionnaire afin de coordonner les activités quotidiennes de cette infrastructure.

De son côté, la Province soutient l'asbl Maison de la Presse par un subside annuel, ainsi que la Maison des Consuls par le biais d'une subvention annuelle à la Ville.

À l'occasion de cette rencontre, il a également été question :

- de la mise en place d'un groupe de travail Province-Ville en vue de la création d'un centre sanitaire et psycho-médico-social pour personnes en grande précarité ;

- du développement du tourisme fluvial sur la Meuse liégeoise selon l'axe Huy-Seraing-Liège-Visé et la création de nouvelles haltes pour bateaux-promenade, ainsi que de l'acquisition d'un nouveau bateau de 75 places afin de renforcer l'offre des bateaux-promenades ;
- du Jumping International de Liège et du Trophée des Mânes de la Province de Liège.

Il s'agissait de la première étape d'une série de 20 rencontres avec les communes que le Collège provincial entend effectuer entre 2015 et 2017.

Pour en savoir plus sur ces différents projets, voir le lien Internet :

<http://www.liege.be/vie-communale/le-college-communal/college-communal-archives-communiqués/communiqués-2015-du-college-communal/communiqué-college-du-27-02-2015bis>

## LE SALON MÉTAMORPHOSES, UNE VITRINE EUROPÉENNE

Depuis 2010, l'Agence de développement économique pour la province de Liège SPI s'investit aux côtés des petites et grandes entreprises pour les aider à se différencier et à mettre en avant leur savoir-faire. Dans ce cadre, le Salon Métamorphoses se veut le carrefour des créateurs, producteurs et utilisateurs de matériaux innovants en Belgique.

Du côté des exposants, on trouve : des PME qui élaborent des matériaux innovants, des Centres de recherches, des petites et grandes entreprises de production et de services technologiques...

Du côté des visiteurs, on voit : des chefs d'entreprises, des responsables en Recherche et Développement (R&D), des architectes, des designers, des étudiants ingénieurs de dernière année...

Le programme de cet événement comprend, entre autres :

- des rencontres ciblées et privilégiées ;
- des professionnels de divers horizons ;
- des conférences de haut niveau ;
- un espace jeune designers ;
- ...

Il permet d'y puiser des idées et/ou d'y créer de nouvelles opportunités. Le Salon Métamorphoses se déroulera aux Halles des Foires de Liège les 28 et 29 mai prochains.

Pour plus d'informations, voir le lien Internet :

<http://www.salon-metamorphoses.be/0118/fr/News>

## EN BREF...

### *Hannut : ouverture de la Résidence Loriers*

Au mois de mai prochain, la nouvelle Résidence Loriers ouvrira ses portes rue d'Avernas à Hannut.

La maison de repos de Crehen déménagera vers cette nouvelle structure qui pourra accueillir 24 résidents supplémentaires (pour un total de 73 lits). Le site comptera une unité de 10 places pour personnes désorientées. Une résidence-services de 21 appartements ouvrira également ses portes, ainsi qu'un centre d'accueil de jour.

<http://www.hannut.be/ouverture-de-la-nouvelle-residence-loriers-en-2015/>

### *Sart'Air veut attirer les compagnies aériennes à Liège*

Liege Airport et le fonds public Meusinvest ont annoncé la création d'un fonds d'investissement pour attirer de nouvelles compagnies aériennes sur le site de l'aéroport : Start'Air. Cette société anonyme sera dotée d'un capital d'un million d'euros, détenu à parts égales par Liege Airport et Meusinvest.

Cette société pourra notamment octroyer, seule ou en association avec d'autres investisseurs ou opérateurs privés, des avances, des prêts participatifs ou mettre en place tous instruments financiers destinés à favoriser le démarrage de nouvelles lignes aériennes vers ou au départ de Liège.

<http://www.wallonie.be/fr/actualites/start-air-un-fonds-dinvestissement-pour-attirer-de-nouvelles-compagnies-aeriennes>

### *L'Atelier de l'Avenir sélectionné pour l'Exposition universelle de Milan !*

L'Atelier de l'Avenir de Grâce-Hollogne a été sélectionné par BESIX Group, actif dans le domaine de la construction, pour participer à la réalisation du pavillon belge de l'Exposition universelle 2015 qui se déroulera à Milan au mois de mai prochain. Actuellement, près de 75 % des éléments commandés ont été produits et envoyés à Milan. D'ici peu, d'autres composants seront réalisés et acheminés sur le site.

<http://www.greenwin.be/fr/news/consult/184>



## **Un vaste projet immobilier près de Médiacité**

À l'occasion du salon immobilier de Cannes, le MIPIM, le constructeur Thomas et Piron a annoncé son projet de construire un complexe de 100.000 m<sup>2</sup> destinés à des bureaux, du logement, une résidence-service et un complexe hôtelier. Ce complexe se situera près de Médiacité, à l'extrémité du Quai Mativa, sur le site du concessionnaire Mercedes Barvaux, à Liège. L'investissement annoncé est de 300 millions d'euros.

<http://rtc.be/infos-flash/economie/1465640-liege-un-vaste-projet-immobilier-pres-de-la-mediacite>

## **Une seconde naissance pour la Chartreuse !**

Depuis quelques mois, le domaine de la Chartreuse connaît une seconde naissance. Dans le cadre du projet européen « Value Added », il a été choisi comme unique site pilote en Wallonie. Les principaux objectifs de ce projet sont : de requalifier des espaces verts urbains de manière concertée ;

d'utiliser les méthodes participatives comme opportunité de générer des initiatives et des partenariats innovants ; de démontrer la valeur économique et sociale des espaces verts urbains.

Plusieurs aménagements ont été réalisés ou sont en voie de l'être : création de circuits de balades, rénovation de la plaine de jeux, installation d'appareils de fitness...

<http://www.liege.be/environnement/la-chartreuse>

## **Cefaly Technology signe un contrat de quatre millions d'euros avec une société sud-coréenne**

La société Cefaly Technology de Grâce-Hollogne vient de signer un partenariat avec une firme sud-coréenne. Ce contrat porte sur la distribution, le marketing et la promotion scientifique du Cefaly en Corée du Sud, via la société MediFocus Co Ltd, basée à Séoul et spécialisée dans la vente de produits pharmaceutiques. Cet accord porte sur un montant global d'un peu plus de quatre millions d'euros. Le Cefaly est un appareil ressemblant à un serre-tête. Il permet de traiter et de prévenir la migraine de manière non-médicamenteuse.

<http://rtc.be/infos-flash/263-general/1465628-cefaly-signe-un-contrat-de-4-millions-avec-une-societe-sud-coreenne>

# OPÉRATEURS

## BOOSTER L'ENSEIGNEMENT DE PROMOTION SOCIALE

Le Gouvernement de la Fédération Wallonie-Bruxelles vient d'adopter une note d'orientation pour booster l'Enseignement de promotion sociale et l'Enseignement à distance.

Sa volonté est de proposer aux adultes et jeunes adultes, une offre de formation et d'enseignement moderne et diversifiée qui favoriserait l'épanouissement personnel du plus grand nombre. L'objectif est également de participer au développement des Régions en soutenant des filières porteuses et novatrices pour l'emploi.

L'enseignement de promotion sociale compte près de 151.000 élèves qui fréquentent 234 implantations scolaires réparties sur l'ensemble du territoire de la Fédération Wallonie-Bruxelles. Les professionnels de cet enseignement dispensent annuellement 2.500.000 périodes de cours de 50 minutes.

Les adultes et jeunes adultes qui désirent décrocher un premier diplôme (primaire ou secondaire), compléter leur formation ou réorienter leur carrière professionnelle, peuvent se tourner vers l'Enseignement de promotion sociale. Il s'adresse également aux jeunes en décrochage scolaire via des modules de remédiation et de préparation à différents jurys. Ce mode d'enseignement touche un public issu de milieux sociaux, culturels, intergénérationnels diversifiés.

En 2010, 262.500 adultes de plus de 15 ans ont quitté l'école ne disposaient pas du certificat d'étude de base (CEB primaire), 691.500 n'avaient pas de diplôme secondaire supérieur en Fédération Wallonie-Bruxelles. Ce programme, décliné en trois axes, compte une quinzaine de projets.

Pour en savoir plus, voir le lien Internet :

<http://gouvernement.cfwb.be/booster-lenseignement-de-promotion-sociale-1>

## LE FONDS VINCI POUR LUTTER CONTRE L'EXCLUSION

Géré par la Fondation Roi Baudouin, le Fonds Vinci octroie de 3.000 à 20.000 euros aux asbl et aux entreprises sociales qui agissent dans les domaines de :

- l'insertion professionnelle ;

- la formation ;
- la mobilité des personnes en situation d'exclusion ;
- la sensibilisation des jeunes à la citoyenneté ;
- la réinsertion sociale des personnes les plus exclues ;
- l'accès au logement.

L'aide octroyée est ponctuelle et concerne des frais d'investissement.

Le dossier de candidature est à remettre pour le 27 avril 2015.

L'annonce de la sélection se déroulera le 28 octobre 2015.

Pour en savoir plus, voir le lien Internet :

<http://www.kbs-frb.be/call.aspx?id=293435&langtype=2060>

## CENTRE CORAIL : NOUVEL HORAIRE DE L'AUTOFORMATION

Depuis le 16 mars, le Centre Corail du Forem de Liège a adapté l'horaire de l'autoformation. Dorénavant, l'autoformation sera accessible tous les lundis, mardis, mercredis, jeudis et vendredis après-midi de 13h à 17h.

Corail est un centre de formation dans les domaines de la bureautique, de l'infographie, des technologies de l'information et de la communication (TIC) et des langues.

Le centre Corail propose les actions de formation qualifiante suivantes :

- l'autoformation accompagnée ;
- des formations complètes pour l'apprentissage d'un métier ;
- des modules spécifiques pour acquérir des compétences complémentaires.

Corail est aussi un centre de validation des compétences pour le métier de Technicien PC & Réseaux.

Le centre s'adresse aux adultes, aux demandeurs d'emploi ou aux travailleurs, en recherche de formation qualifiante ou en démarche de formation continue.

Son offre s'appuie sur ses ressources humaines propres et sur un réseau de partenaires publics et privés.

Le centre dispose d'équipements techniques multimédia performants mis à disposition individuellement.

Pour les employeurs en recherche de personnel, Corail diffuse sur son site Internet la liste des stagiaires Forem formés dans ses centres. Cette liste est actualisée chaque mois.

Pour plus de renseignements :

**Centre de Formation Corail, place Xavier Neujean, 37 à 4000 Liège - Tél. 042/32 37 37**

<http://www.corail.be/index.asp>

## LES ATELIERS DE SENSIBILISATION ET D'INFORMATION INTERCULTURELLE DU CRIPEL

Le Centre Régional pour l'Intégration des Personnes Etrangères ou d'origine étrangère de Liège (CRIPEL) mène des actions pour permettre l'égalité de droit, de fait, de genre et de chances pour que ce public puisse participer à la vie sociale, économique, culturelle et politique de notre société. Ces actions s'inscrivent dans la perspective de construire une société dite de la diversité, de la mixité sociale, de l'interculturalité ou encore de cohésion sociale pour un « mieux vivre ensemble ».

Le CRIPEL propose divers ateliers qui visent à informer et/ou susciter la réflexion et la sensibilisation sur les diverses problématiques auxquelles les personnes étrangères et les professionnels sont confrontés.

Dans ce cadre, le Centre liégeois vient de publier un catalogue qui reprend les contenus et les renseignements utiles relatifs à ces ateliers.

Pour de plus amples informations sur ce catalogue et ces ateliers :

**CRIPEL, place Xavier Neujean, 19B à 4000 Liège**

Tel. 042/20 01 20 (de 8h30 à 12h et de 13h à 16h 30) – Fax : 042/20 01 19 – Email : [secretariat@cripel.be](mailto:secretariat@cripel.be)  
<http://www.cripel.be/old/www.cripel.be/fr/accueil.html> (Un nouveau site Internet est en construction)

## UN PROJET COOPÉRATIF EN CONDROZ : CANTINES SCOLAIRES ET PRODUITS LOCAUX

Un hall relais du Groupe d'Action Local (GAL) du Pays des Condruses sera bientôt installé le long de la route du Condroz à Nandrin.

Il accueillera la plate-forme logistique d'un point ferme, mais aussi une coopérative de production de repas destinés aux collectivités.

Ce projet est développé par l'asbl Devenirs de Marchin.

Le hall relais devrait voir le jour à la fin du mois d'avril.

Des subsides seront mis à disposition par la Wallonie afin de permettre la réalisation de ce projet.

<http://www.coopburo.be/fr/nieuws/nandrin-une-cooperative-pour-fournir-des-repas-scolaires-source-sudinfo>

## ENVIE DE CRÉER UN GÎTE OU UNE CHAMBRE D'HÔTES ?

Le 9 septembre 2015 de 18h à 20h30, l'Institut wallon de Formation en Alternance et des indépendants et Petites et Moyennes Entreprises (IFAPME) de Villers-le-Bouillet organise une séance d'information pour participer à une formation spécifique sur la création gîtes ou de chambres d'hôtes.

Cette formation d'une durée de deux mois se déroulera du 30 septembre au 30 novembre 2015 (les mercredis de 18h30 à 21h30 et quelques samedis de 9h à 16h).

Pour en savoir plus :

Centre IFAPME Huy-Waremme, rue de Waremme 101 à 4530 Villers-le-Bouillet.

**Madame Eve-Amandine Leloup**

[eve-amandine.leloup@formation-pme.be](mailto:eve-amandine.leloup@formation-pme.be)

<http://www.formation-continue.be/vpage.php?id=2954#.VMtaGi7ldJg>

## MALMEDY : DES PERMANENCES IFAPME CHEZ INFOR JEUNES

Depuis ce mois de mars, une permanence de l'Institut wallon de Formation en Alternance et des indépendants et Petites et Moyennes Entreprises (IFAPME) est organisée dans les locaux d'Infor Jeunes de Malmedy. Chaque premier mercredi du mois (sauf en janvier et août) de 14h30 à 16h. Les jeunes peuvent y rencontrer un conseiller de cette filière d'enseignement en alternance et obtenir les informations générales sur l'apprentissage et la formation de chef d'entreprise.

Pour en savoir plus :

**Infor Jeunes, place du Châtelet, 7A à 4960 Malmedy**

<http://www.inforjeunesmalmedy.be/>

<http://www.ifapme.be/>

## DÉMÉNAGEMENT DU CPAS DE STAVELLOT

Début mars, différents services (social, comptabilité, secrétariat et direction) du CPAS de Stavelot, actuellement situés dans la Maison de Retraite, Pré Messire 22, se sont installés Cour de l'Abbaye, 3.

<http://www.stavelot.be/index.php?url=fr/accueil/>

## PUBLICATIONS :

### *Secteur audiovisuel : un guide d'orientation on-line*

Mediarte.be, le Fonds Social du Secteur Audiovisuel et de la Production de films en Belgique, vient de développer un guide d'orientation on-line : <http://destinationmedias.be/>.

Ce nouveau site Internet présente les différents types de parcours proposés par les écoles de l'enseignement supérieur en Wallonie et à Bruxelles, qui mènent aux métiers de l'audiovisuel.

Cet outil permet aux personnes qui souhaitent travailler dans ce secteur de se poser les questions sur ce qu'il a réellement envie de faire, pour ensuite déboucher sur le panel des formations disponibles.

<http://www.mediarte.be/fr>

<http://destinationmedias.be/>

### *France : le bilan mitigé de l'expérimentation du portefeuille d'expériences et de compétences*

En France, le portefeuille d'expériences et de compétences est un dispositif qui associe un outil numérique de type e-portfolio à l'accompagnement des étudiants dans la construction de leur parcours. Son évaluation, conduite dans 13 universités, interroge sur les conditions de sa mise en oeuvre. Si les étudiants reconnaissent l'apport de certaines actions, ils ne voient pas l'utilité du dispositif dans son ensemble. L'accompagnement, pas toujours à la hauteur de l'ambition des concepteurs, est en partie en cause.

Pour en savoir plus, voir le lien Internet :

[Le bilan mitigé de l'expérimentation du portefeuille d'expériences et de compétences](#)

### *France : les PME s'intéressent de plus en plus aux effets de la formation*

Interrogées sur leurs pratiques d'évaluation, les entreprises françaises apparaissent de plus en plus attentives aux effets des formations qu'elles mettent en place. Si la part d'entreprises ayant organisé des formations pour leurs salariés a peu évolué entre 2005 et 2010, elles se disent plus sensibles aux liens entre leurs efforts de formation et leurs résultats économiques. De ce point de vue, les petites entreprises ne sont pas à la traîne.

Pour en savoir plus, voir le lien Internet :

[les PME s'intéressent de plus en plus aux effets de la formation](#)

## France : décrocher un diplôme, une deuxième chance pour l'insertion des non-diplômés ?

En France, un quart des jeunes non diplômés à leur sortie de formation initiale en 2004 ont obtenu un diplôme au cours de leurs sept premières années de vie active. Les jeunes femmes semblent en tirer un bénéfice substantiel avec un accès accru à des emplois plus qualifiés et mieux rémunérés.

Pour en savoir plus, voir le lien Internet :

[Le retour en formation des non-diplômés](#)

# AGENDA

## ACTIVITÉS DU MOIS D'AVRIL DES CARREFOURS EMPLOI FORMATION ORIENTATION (CEFO)

Les CEFO proposent des services accessibles sans rendez-vous : accueillir, informer et conseiller sur la formation, la recherche d'emploi, la création d'activités et l'orientation.

Les CEFO mettent à disposition des outils technologiques pour soutenir un projet professionnel ; un espace de documentation ; des offres d'emploi et de formation ; des séances d'information et des ateliers organisés régulièrement pour :

- dynamiser la recherche d'emploi ;
- en savoir plus sur les formations et les métiers offrant des opportunités d'emploi ;
- s'informer sur les possibilités de créer une activité.

CEFO de Liège, quai Banning, 4 – 4000 Liège

Pour tous renseignements : Tél. 042/54 57 42 -

[carrefouremploiformationorientation.liege@forem.be](mailto:carrefouremploiformationorientation.liege@forem.be)  
<https://www.leforem.be/contact/carrefour-emploi-formation-orientation/liege.html>

CEFO de Huy, place Saint-Séverin, 5a - 4500 Huy

Pour tous renseignements : Tél. 085/27 41 31 -

[carrefouremploiformationorientation.huy@forem.be](mailto:carrefouremploiformationorientation.huy@forem.be)  
<https://www.leforem.be/contact/carrefour-emploi-formation-orientation/huy.html>

CEFO de Verviers, rue du Collège, 1/3 – 4800 Verviers

Pour tous renseignements : Tél. 087/59 03 00 -

[carrefouremploiformationorientation.verviers@forem.be](mailto:carrefouremploiformationorientation.verviers@forem.be)  
<https://www.leforem.be/contact/carrefour-emploi-formation-orientation/verviers.html>

## ACTIVITÉS DU MOIS D'AVRIL DES MAISONS DE L'EMPLOI DE LA PROVINCE DE LIÈGE

Situées au cœur de la commune, les Maisons de l'Emploi sont un lieu privilégié d'accueil, d'information et de conseil de proximité sur toutes les questions relatives à l'emploi.

Les Maisons de l'Emploi sont issues d'un partenariat avec les communes et le CPAS. Ce partenariat permet de créer des contacts et des collaborations avec les acteurs socio-économiques du territoire.

Une variante de la Maison de l'Emploi est le Relais de l'Emploi. Il se situe dans les quartiers décentralisés des grandes villes wallonnes.

Les conseillers des Maisons de l'Emploi, des Relais de l'Emploi ou des bureaux de proximité proposent des services accessibles sans rendez-vous. Régulièrement des ateliers et des séances d'information y sont organisés en collaboration avec des partenaires. Des entretiens individuels avec des conseillers peuvent également être organisés sur rendez-vous.

Les services accessibles sans rendez-vous :

- des conseils pour vos démarches administratives, de l'accompagnement dans vos démarches de recherche d'emploi ;
- des offres d'emploi mises à jour au quotidien ;
- des informations sur les métiers, les filières de formation, la rédaction de CV...
- des outils pour rechercher activement un emploi (ordinateurs avec connexion Internet, imprimante, photocopieuse, téléphone, fax).

Pour de plus amples informations sur les coordonnées, les horaires et les activités, voir le lien Internet :

<https://www.leforem.be/contact/conseil-orientation-particuliers/maisons-de-l-emploi.html>

Clôture de l'information : 27/03/2015

Réalisation : Service Analyse du Marché de l'Emploi et de la Formation

Information et abonnement : Fabienne Delval, [emploisdutemps.liegehuyverviers@forem.be](mailto:emploisdutemps.liegehuyverviers@forem.be), Tél : 04/254 57 66

Editeur responsable : Le Forem, Marie-Kristine Vanbockestael, boulevard Tirou 104 à 6000 Charleroi

Le Forem publie également  
une série de statistiques  
et de publications  
sur le marché de l'emploi.  
Pour les consulter :  
<http://www.leforem.be>