

# EMPLOIS DU TEMPS ARLON - NAMUR

L'ACTUALITÉ DU MARCHÉ DE L'EMPLOI ET DE LA FORMATION DANS VOTRE RÉGION



MENSUEL N° 3 - AVRIL 2015

## AU SOMMAIRE

### NOUVELLES GÉNÉRALES

- [BEP BILAN ET PERSPECTIVES : DES SIGNES ENCOURAGEANTS](#)
- [HAVELANGE, UN NOUVEAU ZONING EN 2017](#)
- [TABLEAU DE BORD SOCIO-ÉCONOMIQUE DE LA PROVINCE DE NAMUR](#)
- [GREEN HUB, UNIR DES FORCES CRÉATIVES POUR LE TOURISME ET LE BOIS](#)
- [LES PETITES ET MOYENNES ENTREPRISES CRÉENT DE L'EMPLOI](#)
- [NOUVEAUX LOGEMENTS ET COMMERCES À ARLON](#)

### SECTEURS ET ENTREPRISES

- [AAMPAD, UN NOUVEAU SERVICE POUR LES SENIORS](#)
- [ALMA CONCEPT POUR UNE PROTECTION MULTIFONCTION](#)
- [VDV, UN ESCALIER POUR L'ASCENSION DE SA NOTORIÉTÉ](#)
- [HEYTENS SE DÉVOILERA AVEC FRANCHISE](#)
- [ARGIBAT, UNE BRIQUE DANS LE VENTRE](#)
- [L'ACIS FÊTE SES 40 ANS ET EST PLEINE D'AMBITION POUR SES INSTITUTIONS](#)
- ["TROU EN UN" POUR LE REPRENEUR DU GOLF DE MÉAN](#)
- [PLAN CIGOGNE III, NAMUR ET LUXEMBOURG ONT FAIT LEURS NIDS](#)
- [MA JARDINERIE, 80 EMPLOIS EN COURS DE GERMINATION](#)
- [WITTRANS SE TRANSPORTE BIEN](#)
- [DESIGN STONE NE LAISSE PAS DE MARBRE](#)
- [LE CONCESSIONNAIRE RICCO EMBRAYE SUR LIBRAMONT](#)
- [L'OFFRE D'HÉBERGEMENTS ET DE SOINS S'INTENSIFIE](#)
- [ACCUEIL AMÉLIORÉ AU CENTRE ADEPS LE LAC](#)

### OPÉRATEURS

- [USINEUR, ESSAI METIER ET FORMATION](#)
- [UNE ADL COMMUNE POUR HOUFFALIZE ET LA ROCHE](#)
- [NOUVEL OUTIL DE RECRUTEMENT DE VOLONTAIRES](#)

## NOUVELLES GÉNÉRALES

### BEP, BILAN ET PERSPECTIVES : DES SIGNES ENCOURAGEANTS

**Province de Namur** – Le Bureau économique de la province de Namur (BEP) vient de faire part de son bilan 2014. L'année 2014 se clôture sur des chiffres positifs et une tendance globale positive depuis cinq ans.

En 2014, des nouveaux bâtiments-relais sont arrivés à Mecalys® (Andenne-Fernelmont), à Crealys® (Regain) et l'incubateur Food is Life (Sambreville). L'arrivée de ces nouvelles infrastructures n'a pas fléchi pour autant le taux d'occupation général : de 75 % en 2012 à 85 % en 2013 et près de 90 % fin 2014. Le BEP compte une dizaine de nouveaux locaux en 2014. La formule d'incubation, ateliers-bureaux destinée aux jeunes entreprises, répond à un réel besoin.

Pour les centres d'entreprises, c'est le statu quo par rapport à 2013 avec un taux d'occupation stable de 85 %.

En ce qui concerne les Parcs d'activité, les principaux chiffres de l'année 2014 sont :

- 25 terrains vendus (contre 29 l'an dernier) ;
- 403 emplois (contre 342 emplois l'an dernier) ;
- 45 millions d'investissements (contre 39 millions l'an dernier) ;
- 19 hectares vendus (contre 22 l'an dernier).

Ces chiffres sont globalement positifs au vu de l'évolution sur les cinq dernières années ; signe d'un redressement progressif de la conjoncture générale.

Au palmarès, en 2014, les secteurs les mieux représentés sont le commerce de gros/distribution, le service aux entreprises et la sous-traitance industrielle.

Ainsi selon le BEP, après plusieurs années de prudence, il peut désormais afficher un peu plus d'optimisme. De plus, au regard des contacts de ce début d'année 2015, on peut dire que les perspectives sont encourageantes.

Quels sont les projets à moyen terme ?

- Quelques nouveaux halls-relais verront le jour en 2015 et 2016 sur Beauraing, Sambreville, Ecolys et Ciney-Biron.
- 40 actes de vente en préparation représentent un potentiel de 300 emplois et des investissements pour environ 26 millions d'euros.

[www.invest-in-namur.be/fr/actualite/8379/Infrastructures-d-accueil-pour-les-entreprises--bilan-positif-en-2014](http://www.invest-in-namur.be/fr/actualite/8379/Infrastructures-d-accueil-pour-les-entreprises--bilan-positif-en-2014)

### HAVELANGE, UN NOUVEAU ZONING EN 2017

**Havelange** - Le BEP va construire un nouveau parc d'activité économique à Hiétinne sur la commune d'Havelange. Ce parc sera destiné à l'accueil de TPE et de PME de services et de commerces, qui pourront s'y installer au début de l'année 2017.

Avant de lancer la construction du parc, la commune d'Havelange a chargé le BEP de l'élaboration d'un rapport urbanistique et environnemental et du dossier de reconnaissance économique et d'expropriation. Une fois ces deux procédures validées, le BEP a réalisé une enquête publique sur le projet. Il vient d'acquiescer les huit hectares nécessaires à la réalisation du nouveau parc d'activité, à proximité du centre villageois de Havelange.

Ce projet s'inscrit dans le cadre du plan Marshall 2. vert qui vise à développer des micro-zones d'activité économique en tissu urbanisé. Une des pistes d'action du plan favorise l'installation, en milieu urbanisé, d'entreprises dont les activités artisanales ou de services sont compatibles avec le cadre de vie et le bon aménagement des lieux. Dans ce cadre, le Ministre wallon de l'économie, Jean-Claude Marcourt, a procédé à un recensement des micro-zones existantes et projetées. Celle de Hiétinne (Havelange) a été retenue, compte

tenu de l'opportunité économique du projet, de sa complémentarité et de sa proximité avec le centre d' Havelange.

[www.bep-developpement-territorial.be/actualite/8352/Havelange--nouveau-parc-d-activite-economique](http://www.bep-developpement-territorial.be/actualite/8352/Havelange--nouveau-parc-d-activite-economique)

## TABLEAU DE BORD SOCIO-ÉCONOMIQUE DE LA PROVINCE DE NAMUR

**Province de Namur** – En 2010, le BEP a réalisé le portrait socio-économique de la province de Namur. En 90 pages, l'étude présente la province sous ses différents aspects : démographie, revenus, emploi et chômage, les entreprises ainsi que la croissance. Les données collectées sont publiées sous formes de tableaux, graphes et cartes.

La publication vient d'être actualisée. Vous y découvrirez l'évolution des grandes tendances qui concerne les aspects socio-économiques, de la province de Namur.

La province de Namur en chiffres :

- 3.666 km<sup>2</sup>
- 484.737 habitants,
- 11.411 entreprises,
- 134.604 salariés,
- 41.900 indépendants en activité,
- ...

Téléchargement ou consultation en ligne via [www.bep-entreprises.be/publications/](http://www.bep-entreprises.be/publications/).

[www.bep-entreprises.be/actualite/8351/Tableau-de-bord-socio-economique-de-la-Provence-de-Namur](http://www.bep-entreprises.be/actualite/8351/Tableau-de-bord-socio-economique-de-la-Provence-de-Namur)

## GREEN HUB, UNIR DES FORCES CRÉATIVES POUR LE TOURISME ET LE BOIS

**Province de Luxembourg** - En 2014, Creative Wallonia lançait l'appel à projets "Creative Hubs". Chaque Hub créatif sélectionné doit mettre en place, sur son territoire, les conditions favorables à l'innovation, à savoir : l'échange, l'expérimentation, le partage d'expériences et l'association de personnes diverses réunies sur la base d'une communauté d'intérêts obéissant avant tout à une logique de réseau.

En province de Luxembourg, le Green hub, né en octobre dernier à la suite de cet appel, vise à mettre en avant et à développer davantage la créativité dans les entreprises de la région.

IDELUX ainsi que d'autres partenaires publics et privés ont décidé de rejoindre cette structure afin de dynamiser la province par la créativité mais aussi d'augmenter l'attractivité du territoire.

Le hub luxembourgeois a été financé par la Région wallonne pour un montant de 160.000 euros. Cette somme est principalement destinée à deux secteurs spécifiques : le tourisme et le bois.

Monsieur Briou, Directeur d'exploitation du WEX et Président du Green hub, espère multiplier le budget ainsi que les partenaires par 5 endéans les 5 ans. Actuellement, 15 partenaires font partie du Green hub : App&Web, le Centre d'Art contemporain du Luxembourg belge, Cuestas asbl, Fruytier Group, la FTLB (Fédération touristique du Luxembourg belge), IDELUX, la Haute Ecole de Namur-Liège-Luxembourg, la Haute Ecole Robert Schuman, I-cube, l'Institut Destrée, Interface entreprises-université de Liège, Luxembourg Développement, l'asbl NGE (Nouveaux Gisements d'Emplois), le Service de la Diffusion et l'Animation culturelle de la Province et Wallonie Expo. La mission de Green hub est d'insuffler, en province de Luxembourg, une dynamique créative favorable à la croissance et à la transformation des entreprises ainsi qu'à l'émergence de nouveaux entrepreneurs.

Le hub déposera son programme d'actions des 5 années à venir en septembre 2015. Les secteurs d'actions les plus porteurs seront identifiés. En cas d'acceptation de la part de Créative Wallonia, il pourra bénéficier de moyens financiers et d'échanges d'expériences avec les autres hubs.

Des activités ont déjà été organisées comme :

- le Casual Creative Friday, en février 2015, destiné à détendre les esprits et à stimuler les idées,
- le hackathon, en mars 2015, un marathon dédié au développement d'un prototype d'application mobile ou de service en ligne lié au tourisme.

[Le Green hub, un réseau de partage pour des idées innovantes](http://www.greenhub.be)

[Instant créatif DECOLLAGE](http://www.hackalux.be)

<http://www.hackalux.be>

<http://creativewallonia.be/?lng=fr>

## LES PETITES ET MOYENNES ENTREPRISES CRÉENT DE L'EMPLOI

**Province de Luxembourg** - Selon un communiqué de l'UCM, entre 2009 et 2013, ce sont les petites et moyennes entreprises qui ont créé l'emploi en Luxembourg. Tel est le constat de l'UCM Lux. Cela vaut aussi pour 2014, même si la tendance s'est ralentie.

Au cours des cinq dernières années, seul l'emploi salarié privé a augmenté dans la province. Cela représente près de 2.500 unités, soit près de 6 %. Sur la période de référence, l'emploi a augmenté de 12 % dans les entreprises de 10 à 49 salariés

# CHIFFRES-CLÉS

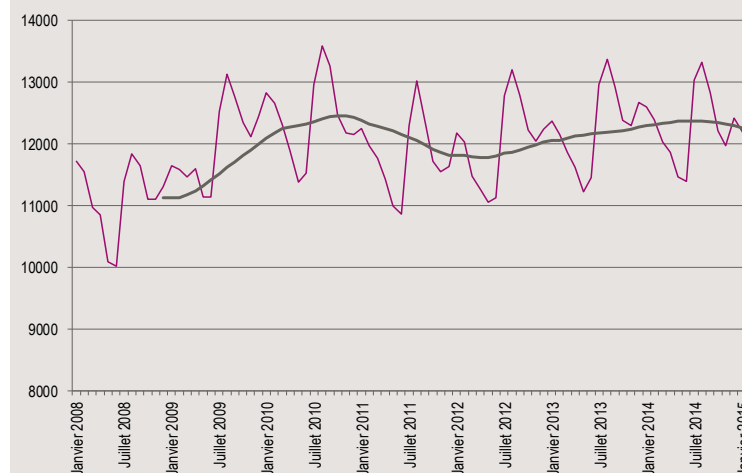
## LE FOREM D'ARLON

### LA DEMANDE D'EMPLOI :

En mars 2015, le Forem d'Arlon a comptabilisé :

- D.E.\* demandeurs d'allocations et jeunes en stage d'insertion : **11.698**
- Demandeurs d'emploi inscrits obligatoirement : **1.399**
- Demandeurs d'emploi inscrits librement : **761**
- Indicateurs de demande d'emploi : **9,4 %**
- Taux de demande d'emploi : **11,1 %**

### Evolution du nombre des D.E. demandeurs d'allocations et des jeunes en stage d'insertion et moyenne mobile sur 12 mois



### LES OPPORTUNITÉS D'EMPLOI :

En mars 2015, le Forem d'Arlon a géré **804 postes\*\***

\* Demandeurs d'emploi

\*\*Hors autres Services Publics de l'Emploi (Actiris, VDAB).

et de plus de 33 % dans celles de 50 à 99 salariés (PME selon la définition européenne). Par contre, il a diminué dans les entreprises occupant plus de 100 personnes. Du côté de l'emploi public, on note une augmentation de 3 %.

Le commerce et l'horeca représentent à eux seuls 28 % de l'emploi salarié privé. Suivent le secteur de la santé, de l'action sociale, des services collectifs, sociaux et personnels (27 %), les industries manufacturières (17 %), la construction (16 %). Dans la construction, après plusieurs années de progression, l'emploi diminue à partir de 2013. De même que dans l'industrie. Quant au secteur des services, l'emploi y augmente de manière constante depuis cinq ans.

Malgré des faillites qui ont explosé et causé la perte de près de 500 postes, c'est grâce à la vitalité des indépendants et des petites entreprises que la situation de l'emploi ne s'est pas trop détériorée en 2013.

[www.unionetactions.be/Edition-du-journal/2015/119-20-02-2015/Les-PME-creent-l-emploi](http://www.unionetactions.be/Edition-du-journal/2015/119-20-02-2015/Les-PME-creent-l-emploi)

## NOUVEAUX LOGEMENTS ET COMMERCES À ARLON

**Arlon** - Huit appartements et des surfaces commerciales vont être érigés sur l'îlot formé par la route de Luxembourg et l'avenue de Longwy, où subsistent les vestiges d'une station-service. Le chantier devrait débuter en mai 2015.

Le projet a été signé par le bureau d'architectes bastognard Windeshausen & André. Quant au volet vente, il sera assuré par Alurimmo (Martelange) qui est à l'origine du projet.

L'Avenir 03/03/15

## SECTEURS ET ENTREPRISES

### AAMPAD, UN NOUVEAU SERVICE POUR LES SENIORS

**Province de Namur** – AAMPAD, pour Aide et Assistance au Maintien de la Personne Agée à Domicile, a débuté ses activités sur la région namuroise en novembre 2014.

Ses services s'adressent aux personnes qui n'ont plus l'envie ou les capacités de gérer certaines activités. Son offre s'articule autour de trois axes :

- la logistique domestique (repas, ménage, jardinage, coiffeur, activités socio-culturelles...);

- l'accompagnement des trajets de soins thérapeutiques ;
- l'accompagnement dans les démarches administratives ;
- la mise en réseau informatique avec la famille et les connaissances.

AAMPAD compte trois collaborateurs et travaille en partenariat avec :

- Assistance Care & Nursing (Tamines), société agréée pour les soins et services à domicile. <http://assistancetcareandnursing.com/>
  - Le traiteur Tasiaux (Florée). [www.traiteurtasiaux.be/](http://www.traiteurtasiaux.be/)
  - Ordimemo, outils informatiques adaptés aux seniors. [www.ordimemo.be](http://www.ordimemo.be)
- [www.aampad.info](http://www.aampad.info)

### ALMA CONCEPT POUR UNE PROTECTION MULTIFONCTION

**Belgrade** - Deux Namurois, l'un est informaticien, l'autre spécialisé dans le domaine de la sécurité, ont créé la société Alma Concept.

Opérationnelle depuis ce début d'année 2015, Alma Concept, située à Belgrade, compte deux départements : une branche informatique, où l'on trouve de la vente de matériel (PC, imprimantes, scanner, router...) mais aussi son installation et la maintenance des PC ; l'autre branche vise tout ce qui concerne la sécurité : alarmes, détecteurs d'incendie, vidéosurveillance, contrôle d'accès, interphonie-vidéo, extincteurs...

L'objectif des deux associés est d'informer le client sur les possibilités correspondant à ses besoins. Outre la vente et l'installation de matériel, Alma Concept leur propose aussi le service après-vente. Elle peut protéger autant l'habitation d'un particulier que des commerces, des banques, des administrations ou encore des écoles.

L'Avenir 14/03/15

[www.almaconcept.be](http://www.almaconcept.be)

### VDV, UN ESCALIER POUR L'ASCENSION DE SA NOTORIÉTÉ

**Noville-les-Bois** - En 26 ans, VDV Ferronnerie s'est spécialisé dans un travail artisanal de l'acier et de l'inox de haut de gamme.

Des réalisations en fer forgé, l'utilisation de matériaux à la fois légers et robustes comme l'acier, l'inox, le bois, le verre... VDV construit des escaliers, des barrières, des portails automatiques, des garde-corps...

# CHIFFRES-CLÉS

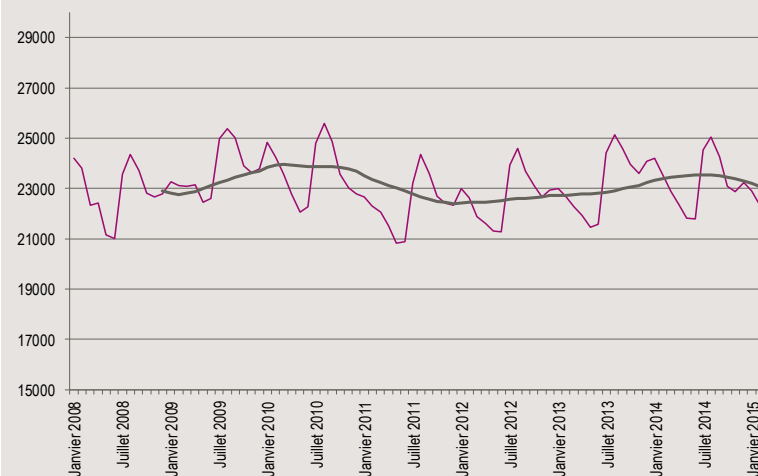
## LE FOREM DE NAMUR

### LA DEMANDE D'EMPLOI :

En mars 2015, le Forem de Namur a comptabilisé :

- D.E.\* demandeurs d'allocations et jeunes en stage d'insertion : **21.792**
- Demandeurs d'emploi inscrits obligatoirement : **2.891**
- Demandeurs d'emploi inscrits librement : **1.335**
- Indicateurs de demande d'emploi : **11,4 %**
- Taux de demande d'emploi : **13,7 %**

### Evolution du nombre des D.E. demandeurs d'allocations et des jeunes en stage d'insertion et moyenne mobile sur 12 mois



### LES OPPORTUNITÉS D'EMPLOI :

En mars 2015, le Forem de Namur a géré 1.132 postes\*\*

\* Demandeurs d'emploi

\*\*Hors autres Services Publics de l'Emploi (Actiris, VDAB).

Parmi ses nombreuses réalisations, VDV en verra une prendre la direction de Milan. En effet, la société a été sélectionnée pour réaliser un escalier pour le pavillon belge de l'Expo 2015 de Milan.

Un des atouts de VDV est la maîtrise de la 3D, de la conception à la réalisation. L'implication de l'équipe et la formation par l'entreprise de ses travailleurs sont aussi des éléments importants dans le succès de cette société.

Fournissant des clients en Belgique, en Hollande ou en France, VDV ambitionne d'ouvrir des portes sur le marché des Émirats arabes.

Enfin, VDV Ferronnerie se veut active en matière d'environnement. Elle s'inscrit dans une logique de recyclage de l'acier et utilise un procédé de traitement de surfaces écologique.

[L'Avenir 12/03/15](#)

[www.vdv-ferronnerie.be](http://www.vdv-ferronnerie.be)

## HEYTENS SE DÉVOILERA AVEC FRANCHISE

**Dinant** - Le réseau Heytens, spécialisé dans la décoration sur mesure de fenêtre, poursuit son développement en ouvrant à Dinant.

Le nouveau point de vente du réseau Heytens s'est installé rue Saint-Jacques à Dinant. La chaîne belge de décoration intérieure prévoit une expansion en Belgique, en France, au Luxembourg et en Suisse via le système du franchisage. Sur les 130 points de vente du groupe, seuls 18 sont franchisés.

L'enseigne a été créée à Overijse en 1974. Outre sa cinquantaine d'implantations belges, le groupe dispose de 73 points de vente en France, 5 en Suisse et 2 au Grand-Duché de Luxembourg.

[www.franchise.be/content.php?lng=fr&news\\_id=5211](http://www.franchise.be/content.php?lng=fr&news_id=5211)

[www.retaildetail.be/fr/f-belgique/bgg-maison-a-deco/item/17825-heykens-envisage-une-expansion-par-le-biais-du-franchisage](http://www.retaildetail.be/fr/f-belgique/bgg-maison-a-deco/item/17825-heykens-envisage-une-expansion-par-le-biais-du-franchisage)

[www.heykens.com/fr\\_BE/](http://www.heykens.com/fr_BE/)

## ARGIBAT, UNE BRIQUE DANS LE VENTRE

**Wanlin, Floreffe** - En septembre 2014, via Argibat, le groupe Nonet reprenait l'activité de la briqueterie de Wanlin fermée en 2013. Argibat emploie près de la moitié du personnel licencié. Elle représente dix emplois.

Née de la volonté de poursuivre la valorisation d'un matériau local d'exception et de maintenir une activité industrielle sur le site de Wanlin, Argibat a pour mission de fournir des matériaux de construction sains et naturels, élaborés à base d'ar-

gile crue de Wanlin. Elle vend des briques et des enduits.

Argibat propose une formation de plafonnage à l'argile. Elle est actuellement réservée aux professionnels. Des formations spécifiques pour les particuliers seront organisées sous peu.

Enfin, une vaste campagne de communication et de démarchage commercial est prévue dans les prochains mois afin qu'Argibat puisse rapidement atteindre les seuils de rentabilité.

Zoom sur la société mère, entreprise de construction depuis 1958, Nonet est active dans plusieurs secteurs d'activités :

- l'aménagement des abords de l'habitation,
- les raccordements du bâtiment aux différents réseaux,
- la réalisation de terrain de tennis et de loisirs,
- la réalisation de chemins forestiers et agricoles,
- les travaux publics,
- le traitement de sols et la stabilisation de voiries.

En 2014, elle créait, sur le site de Wanlin, Argibat mais aussi Recybat, centre de recyclage de déchets de construction proposant la vente de matériaux recyclés stabilisés et de matériaux de carrière.

Aujourd'hui, c'est la troisième génération et une équipe de plus de 100 ouvriers. Et cette année a vu le déménagement de ses bureaux et entrepôts de Bois-de-Villers vers ses nouvelles installations à Floreffe.

[www.unionetactions.be/Edition-du-journal/2015/121-20-03](http://www.unionetactions.be/Edition-du-journal/2015/121-20-03)

[-2015/De-brique-et-d-argile](#)

[www.nonet-entreprise-construction.be](http://www.nonet-entreprise-construction.be)

[www.argibat.com](http://www.argibat.com)

## L'ACIS FÊTE SES 40 ANS ET EST PLEINE D'AMBITION POUR SES INSTITUTIONS

**Namur, Wallonie** - L'ACIS (Association Chrétienne des Institutions Sociales et de Santé) est une asbl active au travers de 64 institutions dans le secteur médico-social en Wallonie et à Bruxelles. L'ACIS compte près de 4.800 collaborateurs qui prennent en charge quotidiennement quelque 5.900 bénéficiaires.

Le siège social est à Namur et les implantations sont très majoritairement en Wallonie ; le Hainaut et le Brabant Wallon en tête avec 39 institutions basées au sein de ces deux provinces.

Les maisons de repos et de soins constituent le secteur le plus important de l'ACIS avec 25 implantations. Viennent ensuite 15 institutions réservées aux personnes en situation de handicap. L'asbl gère également 3 hôpitaux psychiatriques et 3 services psychiatriques extra-muros, 6 écoles d'enseignement

spécialisé, 2 institutions d'aide à la jeunesse, 2 centres d'insertion socio-professionnelle, une maison pour femmes en difficultés, 6 crèches et une pouponnière.

Le président de l'association précise qu'elle est le 8<sup>ème</sup> plus gros employeur de Wallonie. L'ACIS fête ses 40 ans cette année et conserve la perspective d'améliorer continuellement la qualité des services. La volonté est d'investir dans des infrastructures et un encadrement qui permettent d'offrir des services variés afin de répondre au mieux aux besoins des personnes accueillies. En moyenne chaque année, près de 25 millions d'euros sont investis au sein des institutions.

Dans les cinq ans à venir, l'ACIS se prépare à mettre en place de nouveaux projets notamment dans un domaine inéluctable, le vieillissement de la population.

<http://cdn.ccilvn.be/ccimag/mars15ouest.pdf> p. 38

[www.acis-group.org](http://www.acis-group.org)

## "TROU EN UN" POUR LE REPRENEUR DU GOLF DE MÉAN

**Havelange** - Le Five Nation golf club à Méan (Havelange), déclaré en faillite fin janvier, a trouvé un repreneur. L'acquéreur est un groupe hollandais, Burggolf Investments, propriétaire de plusieurs golfs aux Pays-Bas et du golf de Durbuy. Cette société aurait été la seule intéressée.

Le repreneur s'est engagé à reprendre au minimum 4 des 15 travailleurs.

[www.matele.be/le-golf-de-mean-a-trouve-acquereur](http://www.matele.be/le-golf-de-mean-a-trouve-acquereur)

[www.fivenations.nl/fr/accueil.html](http://www.fivenations.nl/fr/accueil.html)

## PLAN CIGOGNE III, NAMUR ET LUXEMBOURG ONT FAIT LEURS NIDS

**Province de Namur - Province de Luxembourg - Wallonie** - Le Plan Cigogne III (2014-2022) a été adopté en juillet 2013 par le Gouvernement de la Fédération Wallonie-Bruxelles et intégré, en novembre 2013, au nouveau Contrat de gestion de l'ONE (2013-2018). Il a pour objectif de créer 12.337 places en 9 ans, dans les milieux d'accueil collectifs et de type familial subventionnés en fonctionnement par l'Office de la Naissance et de l'Enfance (ONE).

Dans le dernier contrat de gestion de l'ONE, la programmation de places subventionnées est fixée en 3 volets, avec des modalités spécifiques pour chacun de ceux-ci, afin d'aboutir au total de 12.337 places de 2013 à 2022 dont 5.200 pour la présente législature.

Le volet 1 du plan avait distribué 1.226 places (117 en province de Namur et 94 en Luxembourg). Le nombre de places prévues initialement était de 1.937 mais la quantité de projets rentrés n'a pas été entièrement suffisante. Aussi, il a été décidé que le différentiel de 710 places sera inclus dans les volets 2 et 3.

Le volet II en prévoyait 5.200 mais il y en aura finalement 5.400, financées progressivement entre 2015 et 2019, dont 3.186 places en Wallonie.

Cette fois la province de Luxembourg bénéficiera de 507 places et la province de Namur de 429 places supplémentaires.

Parmi ces places, certaines ont été attribuées avec subsides en infrastructures 440 en Luxembourg et 331 pour Namur. Grâce à ce subside, les pouvoirs organisateurs de milieux d'accueil (pouvoir public ou asbl) pourront financer l'achat ou la construction de nouveaux bâtiments mais aussi l'agrandissement, l'aménagement ou l'équipement d'établissements existants.

Une décision supplémentaire a été prise pour ce 2<sup>ème</sup> volet. Elle permettra durant cette législature d'ouvrir 7.300 places au lieu de 5.200, soit 1.900 en plus.

Pour ces 1.900 places, une attention spécifique sera accordée afin d'intensifier la création de places d'accueil dans les régions moins couvertes dans lesquelles le nombre de places possibles n'est pas encore pleinement rencontré. A cette fin, une analyse plus fine des besoins, accompagnée de plans d'actions dans certaines régions, sera menée.

Ce dossier est important pour l'emploi, car il permettra la création de plus de 650 nouveaux emplois temps plein directs, en Wallonie, dans l'accueil de l'enfance (d'ici la fin de la législature).

Le 3<sup>ème</sup> volet prévoit la création de 5.200 places entre 2019 et 2022.

[www.joellemilquet.be/wp-content/uploads/2015/02/150226-CP-Plan-Cigogne-III-version-site.pdf](http://www.joellemilquet.be/wp-content/uploads/2015/02/150226-CP-Plan-Cigogne-III-version-site.pdf)

## MA JARDINERIE, 80 EMPLOIS EN COURS DE GERMINATION

**Aubange** - L'enseigne française Ma Jardinerie, qui dispose d'une dizaine d'implantations en France, va ouvrir un magasin à Athus.

L'ouverture devrait se faire en automne 2015. À cet effet, Ma Jardinerie recrute une quinzaine de personnes. D'ici 2018, quand les autres bâtiments seront opérationnels, le directeur

espère arriver à 80 emplois.

La société recrute des dizaines d'autres personnes dans l'est de la France dans le cadre de l'agrandissement de l'ensemble de ses points de vente.

L'Avenir 05/03/15  
[http://majardinerie.com/index.php?page=mes\\_annonces&sm=default](http://majardinerie.com/index.php?page=mes_annonces&sm=default)

## WITRANS SE TRANSPORTE BIEN

**Bastogne** - L'activité des transports Witrans a démarré en 1988, à Marvie (Bastogne). Commissionnaire de transport depuis 1995, la société est équipée pour tout type de transport (divers matériaux), qu'il soit national ou international. Pour information, le commissionnaire de transport est un intermédiaire de commerce, organisateur de transport de marchandises. Il s'agit d'une profession réglementée.

Une des spécialités de l'entreprise est l'acheminement de matériaux par convoi exceptionnel.

En 2015, Witrans est une PME en excellente santé. Elle possède une flotte de 8 camions qui roulent tous les jours en Belgique, au Grand-Duché de Luxembourg et, pour une dizaine de pourcents des chiffres sur l'est de la France.

[www.ccilb.be/xml/fiche\\_article-IDC-24-IDD-42562-.html](http://www.ccilb.be/xml/fiche_article-IDC-24-IDD-42562-.html)  
[www.witranssprl.be](http://www.witranssprl.be)

## DESIGN STONE NE LAISSE PAS DE MARBRE

**Libramont** - Depuis cinq générations, l'entreprise familiale Design Stone est active dans le domaine du travail de la pierre et compte bien pérenniser son activité.

En plus des cheminées décoratives, spécialité de l'entreprise du Centre-Ardenne, Design Stone réalise des travaux de décoration sur mesure dans une large variété de matériaux et pour toutes les pièces de la maison.

Elle a largement investi ces cinq dernières années, que ce soit dans l'acquisition de machines ultramodernes et perfectionnées, ou dans la formation de son personnel, management compris.

Design Stone a aussi bénéficié de marques de reconnaissance. Le dernier des fils engagé dans la société a reçu la médaille du Cadet du travail 2011 de l'institut royal des élites du travail de Belgique, secteur construction catégorie marbrerie.

Et en ce début d'année 2015, dans le cadre de Batimoi (Salon dans le secteur de la construction à Marche-en-Famenne), l'entreprise a reçu le Prix de l'artisanat. Le jury a voulu recom-

penser le travail artisanal de la pierre et du marbre réalisé par Design Stone. Selon les organisateurs de cet événement, ce prix est aussi un encouragement à l'attention du jeune Anthony Cogniaux, qui poursuit les activités familiales dans le respect de la tradition tout en y intégrant la modernité et le design actuel.

Design Stone, déjà largement connue aux quatre coins de la province, a marqué des points qui pourraient bien l'emmener vers des marchés à l'échelle wallonne.

[www.batimoi.be/](http://www.batimoi.be/)  
[www.ccilb.be/servlet/Repository/Entreprendre\\_aujourd'hui\\_165\\_.PDF?IDR=3401\\_p.23](http://www.ccilb.be/servlet/Repository/Entreprendre_aujourd'hui_165_.PDF?IDR=3401_p.23)  
[www.design-stone.com](http://www.design-stone.com)

## LE CONCESSIONNAIRE RICCO EMBRAYE SUR LIBRAMONT

**Province de Luxembourg** - Concessionnaires Peugeot déjà présents à Arlon, Bastogne, Rochefort et Marche-en-Famenne, les établissements Ricco le sont désormais aussi à Libramont.

Un autre projet est en cours. En effet, la concession de Marche va bénéficier d'un nouveau bâtiment en face du WEX. Huit employés sont aujourd'hui actifs à Marche. L'équipe devrait compter 10 personnes à l'occasion de ce déménagement prévu courant 2016.

Entreprise familiale depuis plus de 40 ans, le groupe Ricco emploie une soixantaine de collaborateurs.

L'Avenir 06/03/15  
[www.groupe-ricco.com](http://www.groupe-ricco.com)

## L'OFFRE D'HÉBERGEMENTS ET DE SOINS S'INTENSIFIE

- **Marche-en-Famenne - Logements pour seniors et personnes handicapées**

À Marche, d'ici 2017, 56 logements seront disponibles dont 36 logements sociaux accessibles aux personnes à mobilité réduite et 20 appartements en résidence services.

Ce projet, financé par la société de logements la Famennoise et le CPAS de Marche, a pu être réalisé grâce à l'obtention de subsides de la Région wallonne.

C'est AW Architectes (Marloie) qui a eu la charge du projet.

La gestion se fera par la Famennoise et le CPAS. L'accueil se fera en collaboration avec d'autres institutions.

Côté résidence services, le site pourra accueillir des personnes âgées encore relativement autonomes. Elles pourront,

selon leurs souhaits et besoins, accéder aux services de la maison de repos voisine, le home Libert.

Celui-ci compte actuellement 111 lits, dont 40 lits de soins. Et depuis 2014, le Centre d'accueil de jour "Aux plaisirs part'âgés" reçoit des personnes âgées de plus de 60 ans du lundi au vendredi. Au total, 15 places sont disponibles.

L'asbl Andage pourrait se charger de superviser les bénéficiaires des logements pour personnes à mobilité réduite, avec un accompagnement professionnel adapté.

Le Soir 20/03/15

#### - Erezée - Le home Philippin triple sa capacité d'accueil

La maison de repos Philippin subit d'importants travaux d'une part de rénovation et d'autre part d'extension qui porteront la capacité du home à 68 lits fin 2016, contre 40 actuellement.

Une autre phase de chantier est prévue afin d'atteindre une capacité de 120 lits en 2019.

En termes d'emplois, d'une trentaine de personnes, la résidence passera à une cinquantaine de travailleurs pour les 68 lits. Et à terme, avec les 120 lits, le home emploiera environ 80 personnes.

L'Avenir 16/03/15

## ACCUEIL AMÉLIORÉ AU CENTRE ADEPS LE LAC

**Neufchâteau** - Avec 104 lits, des bureaux, des salles, un restaurant de 120 places et une cuisine ultramoderne, le nouvel hébergement du centre Adeps de Neufchâteau, dit Le Lac, a récemment été inauguré. Il est l'un des plus grands centres, en capacité, de la fédération Wallonie-Bruxelles.

Vingt personnes assurent toute l'année le bon fonctionnement du centre d'hébergement.

De plus, sur ce site, un nouveau hall sportif sera opérationnel en 2016.

La Libre Belgique 02/03/15

# OPERATEURS

## USINEUR, ESSAI MÉTIER ET FORMATION

**Arlon** - L'usineur n'est plus aujourd'hui une personne qui travaille à la chaîne, en usine, les mains dans le cambouis. En 2015, informatique, mécanique, électricité de maintenance et prise d'initiative font partie du quotidien de l'usineur. La formation est exigeante. C'est aussi une filière qui engage en province de Luxembourg et chez nos voisins grand-ducaux.

Le Centre de formation d'Arlon de la rue Ferrero propose actuellement aux demandeurs d'emploi de tester ce métier et éventuellement ensuite de démarrer une formation qualifiante.

L'essai métier a lieu à partir du 13 avril mais d'autres dates peuvent encore être prévues en fonction des demandes.

Dans la foulée, une formation démarrera le 18 mai. Des séances d'informations auront lieu fin avril et début mai. Une entreprise du secteur sera présente aux séances pour expliquer le métier, les conditions de travail, les possibilités d'évolution, etc.

La formation prévoit plusieurs stages en entreprise. Les stagiaires auront ainsi l'occasion de travailler en conditions réelles et d'avoir un contact avec le secteur, et qui sait, de décrocher ensuite un job dans cette entreprise ?

## UNE ADL COMMUNE POUR HOUFFALIZE ET LA ROCHE

**Houffalize - La Roche-en-Ardenne** - Une nouvelle agence de développement local (ADL) réunit Houffalize et La Roche-en-Ardenne. La Région wallonne vient de leur octroyer une agrégation pour trois ans.

Deux agents vont pouvoir être engagés. Ils devront d'abord analyser le terrain et rencontrer les différents acteurs économiques des deux communes.

Parmi les objectifs qui se dessinent :

- la redynamisation du commerce et du tourisme,
- attirer des investisseurs,
- revaloriser les ressources locales.

L'ADL aura son siège à Houffalize. Une antenne sera créée à La Roche-en-Ardenne.

## NOUVEL OUTIL DE RECRUTEMENT DE VOLONTAIRES

**Province de Luxembourg** - La Province de Luxembourg, via le Service provincial Social et Santé, vient de créer un nouvel onglet sur son site Internet dédié à la recherche de volontaires par les associations et institutions publiques.

Via la page <http://www.province.luxembourg.be/volontariat>, le recruteur publie directement ses offres.

La Province de Luxembourg, via son Service Volontariat, a estimé utile de proposer aux différents acteurs de la province de Luxembourg divers outils qui se veulent résolument pratiques afin d'informer tant les volontaires que les associations qui les emploient mais également afin de faciliter la rencontre entre l'offre et la demande se rencontrent.

**Les brochures sont toujours disponibles gratuitement au Service provincial Social & Santé - Cellule Volontariat - [sp.social@province.luxembourg.be](mailto:sp.social@province.luxembourg.be) - 063/21 28 83**

**[www.province.luxembourg.be/fr/30-03-2015-volontariat-un-nouvel-outil-de-recrutement.html?IDC=3575&IDD=100261](http://www.province.luxembourg.be/fr/30-03-2015-volontariat-un-nouvel-outil-de-recrutement.html?IDC=3575&IDD=100261)**

# AGENDA

## RENDEZ-VOUS DE L'ENTREPRISE

Rencontre entre le public et les entreprises qui pourront mieux se faire connaître en présentant leurs produits et services.

Quand ? Le week-end des 25 et 26 avril 2015

Où ? En province de Luxembourg

[www.province.luxembourg.be/fr/le-rendez-vous-de-l-entreprise.html?IDC=3727](http://www.province.luxembourg.be/fr/le-rendez-vous-de-l-entreprise.html?IDC=3727)

Clôture de l'information : 31/03/2015

Réalisation : Service Analyse du Marché de l'Emploi et de la Formation

Information et abonnement : Cathy Capron, [emploisdutemps.namuraron@forem.be](mailto:emploisdutemps.namuraron@forem.be), Tél : 071/23 87 41

Editeur responsable : Le Forem, Marie-Kristine Vanbockestael, boulevard Tirou 104 à 6000 Charleroi

Le Forem publie également  
une série de statistiques  
et de publications  
sur le marché de l'emploi.  
Pour les consulter :  
<http://www.leforem.be>