

# EMPLOIS DU TEMPS LA LOUVIÈRE-MONS

L'ACTUALITÉ DU MARCHÉ DE L'EMPLOI ET DE LA FORMATION DANS VOTRE RÉGION



MENSUEL N° 3 - AVRIL 2015

## AU SOMMAIRE

### NOUVELLES GÉNÉRALES

- [ALTLAS SOCIO-ÉCONOMIQUE DU « CŒUR DU HAINAUT »](#)
- [LA « CRÉATIVE VALLEY » : C'EST QUOI ?](#)
- [LE FRET FERROVIAIRE EN CENTRE-HAINAUT](#)
- [LE RÔLE « DES INTANCES BASSINS »](#)
- [LA MAISON LOSSEAU RETROUVE UNE FONCTION](#)
- [PRIX DE L'ORGANISATION PUBLIQUE POUR LA POLICE DE MONS/QUÉVY](#)
- [RÉNOVATION DU FOREM DE DOUR](#)
- [« DÉFIBRICK » ET LE SALON ITINÉRAIRES MÉTIERS](#)
- [NUMÉDIART AU CŒUR DU NUMÉRIQUE](#)
- [LE « FAST TRACK INNOVATION » ?](#)
- [L'INCUBATEUR URBAIN : LE MANÈGE DE SURY »](#)

### SECTEURS ET ENTREPRISES

- [LES « TRENDS GAZELLES »](#)
- [IKEA LANCE SON PROJET MONTOIS](#)
- [SOMATBEL ÉTOFFE SES PRESTATIONS](#)
- [LE GROUPE GOBERT DÉMÉNAGE À GHILIN](#)
- [OPTEC DEVIENT UN LEADER MONDIAL](#)
- [TOURING GLASS S'IMPLANTE À MONS](#)
- [LA DJOTERIE, UNE SUCESS STORY](#)
- [LA RECYCLERIE POURSUIT SON PROJET](#)
- [L'EMPLOI DANS L'INDUSTRIE ALIMENTAIRE](#)
- [LA FSMA LANCE SON SITE EMPLOI](#)

### OPÉRATEURS

- [« FAITES UN PAS VERS L'EMPLOI »](#)
- [ENTREPRENDRE : À MON TOUR !](#)
- [REPRENDRE DES ÉTUDES D'INFIRMIER\(IÈRE\)](#)
- [LE FOREM ET LES ENTREPRISES D'INSERTION](#)
- [2 NOUVEAUX MASTERS EN TRADUCTION À L'UMONS](#)
- [AWIPH : 10 ANS DE SOUTIEN À L'EMPLOI](#)
- [FORMATION : DROIT ET DEVOIR](#)
- [LE GROUPE ONE WALLONIE](#)
- [LE TECHNICIEN HORTICOLE](#)
- [UNE APPLICATION POUR JOBISTE](#)
- [DÉCOUVRIR LES SCIENCES DE L'INGÉNIEUR](#)

## NOUVELLES GÉNÉRALES

### ATLAS SOCIO-ÉCONOMIQUE DU « CŒUR DU HAINAUT »

Le Cœur du Hainaut, qui réunit 25 communes de la Région Mons-Borinage-Centre, vient de se doter d'un Atlas socio-économique. Elaboré par Hainaut Développement, à qui l'IDEA a confié le marché de services, cet outil largement illustré de tableaux, cartes, graphiques consiste en une véritable photographie du territoire. Il est notamment destiné à orienter les projets structurants et multi-acteurs au sein du territoire. L'ouvrage se décline selon différentes thématiques :

- Population,
- Logement,
- Services à la population,
- Formation, Emploi,
- Revenus,
- Dynamique économique,
- Agriculture.

L'Atlas vise à présenter des données et des indicateurs, témoins des évolutions du territoire et à fournir ainsi un éclairage sur les perspectives et les enjeux à venir. Il constitue également un excellent outil destiné à orienter les projets structurants et multi-acteurs comme ceux répondant à l'appel à projets Feder 2014-2020 ainsi qu'aux projets de mobilité, d'assainissement de friches et de rénovations, d'écologie industrielle.

Il vise à rencontrer une série d'objectifs du projet de territoire tels que le dynamisme économique, la mise en synergie des acteurs ainsi que la valorisation de l'image du territoire.

L'Atlas s'appuie sur les données les plus récentes et sera actualisé annuellement.

L'objectif est donc de permettre aux acteurs clés du territoire (Formation, emploi, etc.) de disposer d'un outil d'aide à la décision et de s'appuyer sur des chiffres spécifiques en Cœur du Hainaut pour prioriser leurs projets structurants au travers d'un suivi régulier des indicateurs.

[http://www.coeurduhainaut.be/uploads/aadocs/atlas/atlasCoeurHainaut\\_WEB.pdf](http://www.coeurduhainaut.be/uploads/aadocs/atlas/atlasCoeurHainaut_WEB.pdf)

### LA « CREATIVE VALLEY » : C'EST QUOI ?

Creative Valley est un « hub créatif » du Cœur du Hainaut. C'est avant tout, un large partenariat composé d'acteurs publics, d'entreprises locales et internationales, d'universités, de centres de recherches, de musées, qui travaille à la transition de notre économie traditionnelle vers une économie créative.

Qu'est-ce que l'économie créative ?

C'est l'intégration de la créativité en tant que moteur de la croissance économique et du développement. En d'autres mots, comment une idée ou une méthode créative peut générer des retombées économiques et stimuler de l'innovation.

Le hub Creative Valley a été créé dans le cadre du programme cadre « Creative Wallonia ».

Le hub créatif du Cœur du Hainaut (régions de Mons-Borinage et du Centre) compte quelques 35 partenaires tels que le Centre de design, Visit Mons, le Micx à Mons ou encore le Centre Céramis à La Louvière avec le Mundaneum, l'UMons, Fishing Cactus, Numédiart et la Ville de Mons.

Les objectifs sont de créer un lieu d'échanges, de collaboration et de co-création au sein du territoire Cœur de Hainaut, en s'appuyant sur 4 piliers que sont :

- le Design ;
- la Digital innovation Valley et Digital Cities ;

- le Pôle muséal Mons en développement ;
- la dynamique de Mons 2015, Capitale européenne de la Culture.

La stratégie régionale mise en place avec le Hub a toute son importance quand on sait que le Hainaut est l'une des Provinces avec la plus haute densité en infrastructure culturelle et sites Unesco en Wallonie.

Plus d'infos sur : [www.creativevalley.be](http://www.creativevalley.be)

## LE FRET FERROVIAIRE POUR UNE REDYNAMISATION DU CENTRE-HAINAUT

En collaboration, le pôle Transport et Logistique du Hainaut et l'opérateur de développement économique et gestionnaire de zones d'activité économique, l'Intercommunale IDEA, a pris conscience, durant ces deux dernières années, du besoin criant des industriels locaux de disposer d'une logistique multimodale performante, incluant notamment le fret ferroviaire.

De nombreux contacts et échanges ont permis d'avancer des propositions visant à redynamiser le fret ferroviaire local.

Ce secteur emploie aujourd'hui près de 4.500 travailleurs au sein du Cœur du Hainaut. Le secteur est marqué également par la présence du 1er pôle pétrochimique wallon sur le territoire du Cœur du Hainaut (Feluy).

Quatre « poches » d'activités ferroviaires sont en effet toujours bien actives sur le territoire du « Cœur du Hainaut » :

- La zone de Saint-Ghislain - Tertre - Ghlin – Baudour,
- La Louvière,
- Feluy,
- Obourg.

La stratégie de redynamisation du fret ferroviaire local se décline en 4 leviers d'actions :

- faire émerger un opérateur ferroviaire de proximité (OPF) ;
- optimiser les infrastructures (publiques et privées) ;
- développer les services annexes (maintenance, nettoyage, etc.) et l'innovation ;
- assurer l'animation, la sensibilisation, le portage et la promotion du projet.

Dans cette optique, un accord-cadre a été signé au centre Forem Logistique à Houdeng-Goegnies. Le projet d'une durée de 3 ans, renouvelable, associe les acteurs publics, les acteurs privés et le futur opérateur ferroviaire de proximité (OPF) et

définit les actions programmées dans les prochains mois et acte les engagements des parties prenantes reprises.

En savoir plus :

[http://www.idea.be/Uploads/Trc/Publications/27-02-2015\\_annexe-l-csc-operateur-ferroviaire-de-proximite-accord-cadre-27.02.15-version-finale.pdf](http://www.idea.be/Uploads/Trc/Publications/27-02-2015_annexe-l-csc-operateur-ferroviaire-de-proximite-accord-cadre-27.02.15-version-finale.pdf)

## LE RÔLE « DES INSTANCES BASSINS »

Les Comité Subrégionaux pour l'Emploi et la Formation (CSEF) changent de nom et deviennent les « Instances Bassins ». Ils se calquent sur les bassins Enseignement qualifiant-Formation-Emploi (Bassins EFE). En Wallonie, les 9 bassins EFE (un bassin également à Bruxelles) correspondent à 9 zones géographiques. Les CSEF de Mons et La Louvière fusionnent donc Tournai et Mouscron également.

Les Instances Bassins joueront un rôle de plate-forme de concertation et d'animation chacune à leur échelle. Elles doivent assurer les synergies entre les interlocuteurs sociaux et les acteurs locaux de l'enseignement qualifiant, de la formation professionnelle, de l'emploi et de l'insertion pour favoriser les mises en cohérence des offres de formation et d'enseignement qualifiant. Elles ont également pour finalité le développement de pôles de synergie permettant l'émergence de projets communs, pour des secteurs locaux porteurs, visant à l'amélioration des dispositifs d'enseignement qualifiant et de formation professionnelle.

Chaque instance Bassin EFE se compose d'une « chambre Emploi/Formation » dont la mission est d'émettre des avis, recommandations ou propositions concernant l'emploi et la formation en lieu et place des CSEF ainsi que d'une « chambre Enseignement » qui correspond à l'Instance de pilotage inter réseaux de l'Enseignement qualifiant (IPIEQ). Le bassin EFE de Hainaut centre est composé de 2 chambres distinctes et spécifiques en matière d'emploi et de formation.

<http://www.cseflalouviere.be/WebSites/UploadFolder/74/CMS/Images/documents/publications/CSEF/NoteBEFE.pdf>

## LA MAISON LOSSEAU RETROUVE UNE FONCTION

Situé au cœur de Mons, La Maison Losseau, d'architecture « Art nouveau », classée et restaurée, deviendra bientôt un centre d'interprétation et un centre de littérature initié par la Fondation Mons 2015 et la province du Hainaut.

# CHIFFRES-CLÉS

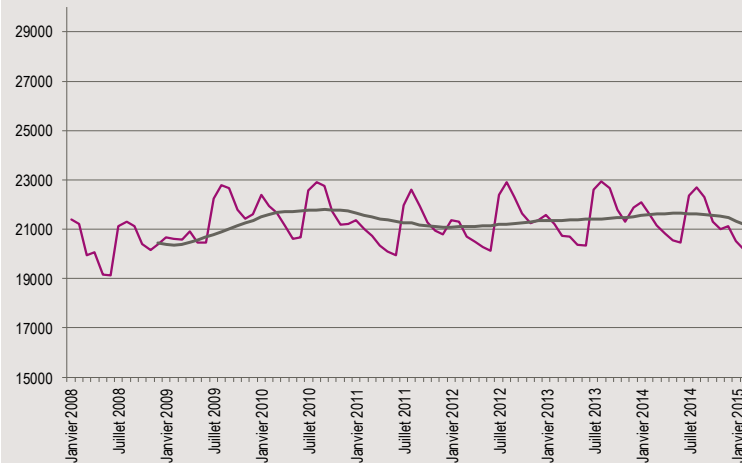
## LE FOREM DE LA LOUVIÈRE

### LA DEMANDE D'EMPLOI :

En mars 2015, le Forem de La Louvière a comptabilisé :

- D.E.\* demandeurs d'allocations et jeunes en stage d'insertion : **19.724**
- Demandeurs d'emploi inscrits obligatoirement : **2.019**
- Demandeurs d'emploi inscrits librement : **1.080**
- Indicateurs de demande d'emploi : **14,9 %**
- Taux de demande d'emploi : **17,3 %**

### Evolution du nombre des D.E. demandeurs d'allocations et des jeunes en stage d'insertion et moyenne mobile sur 12 mois



### LES OPPORTUNITÉS D'EMPLOI :

En mars 2015, le Forem de La Louvière a géré **570 postes\*\***

\* Demandeurs d'emploi

\*\*Hors autres Services Publics de l'Emploi (Actiris, VDAB).

De la fin avril à octobre, Mons 2015 prendra ses quartiers littéraires sous trois chapiteaux improvisés dans le jardin de la Maison Losseau. Dix libraires investiront le jardin le temps d'une éphémère vitrine, « La Librairie du 100 livres ».

Durant cette période, la Province mettra, pour sa part, la dernière main à une restauration totale de la maison classée et des bâtiments qui la joutent. En septembre, la vénérable demeure rouvrira ainsi ses portes, enrichie d'un centre d'interprétation sur l'architecture et l'héritage de Léon Losseau ainsi que d'un centre de littérature hainuyère permettant de (re)découvrir les Fonds Losseau, Plisnier et Lejeune.

Le centre de littérature hainuyère, équipé de technologies modernes, se prépare donc activement à des moments passionnants tels qu'une exposition consacrée à « Rimbaud - Une Saison en Enfer », une série d'événements autour de Fernand Dumont et une grande rétrospective dédiée au poète symboliste Emile Verhaeren pour commémorer le centième anniversaire de sa disparition. Sans parler du fastidieux travail de sauvegarde et d'archivage des précieux ouvrages qui proviennent du Fonds Losseau.

[Maison Losseau - Service littéraire de la Province de Hainaut - Rue de Nimy 37 Mons - 065/36.01.04](#)

<http://www.belgique-tourisme.be/informations/attractions-touristiques-mons-maison-leon-losseau/fr/V/45085.html>

## PRIX DE L'ORGANISATION PUBLIQUE POUR LA POLICE DE MONS/QUÉVY

Le bureau de consultants et audit Ernest&Young et ses partenaires, L'Echo/De Tijd et BNP Paribas Fortis, ont mis sur pied en 2014, le prix de l'Organisation publique de l'Année, afin de mettre à l'honneur des organisations publiques.

L'agence Fédérale pour les allocations familiales (FamiFed), la RTBF, Visit.Brussels, le VDAB, l'IMOG et la zone de police Mons-Quévy sont les six gagnants de la 2<sup>ème</sup> édition.

Ces prix visent à mettre à l'honneur des organisations et instances publiques qui ont su se distinguer en matière de stratégie, de service au citoyen, d'efficacité, d'efficience et de durabilité.

Avec ce prix, les organisations publiques démontrent que, tout comme les organisations privées, elles sont tout à fait capables de bâtir un modèle et une stratégie efficaces afin d'offrir aux citoyens un service orienté-client.

**Focus sur la zone interpolice des communes de Mons et Quévy qui a reçu le «Prix de l'Organisation publique Locale de l'Année 2015» pour la Wallonie :**

Ce n'est pas tous les jours que les services de police sont mis sur un piédestal. Pourtant, dans le cas de la police de Mons, cette mention spéciale apparaît pleinement justifiée. Partant du principe que la sécurité est l'affaire de tous, la zone de police de Mons-Quévy a développé des collaborations à différents niveaux : avec les instances politiques locales, les commerçants, les entreprises privées (surveillance des réseaux sociaux, caméras dans les rues, etc.), les CRS français (compte tenu de la proximité de la frontière française). Sans oublier la proximité avec le citoyen, grâce à un service d'accueil des appels urgents 24h/24. De plus, les inspecteurs de quartiers sont équipés de GSM de façon à pouvoir être contactés directement par les citoyens. Dans le cadre de Mons 2015, la zone de police a engagé 60 policiers supplémentaires. Étant donné le faible taux de départs, le personnel policier semble de plus être très satisfait de la stratégie développée. Malgré la mise en place de restrictions budgétaires depuis 15 ans, la zone de police a été capable 3 ans d'affilée de dégager un boni, ce qui contribue à équilibrer les finances de la ville de Mons.

<http://www.police locale.be/5324>

<http://www.ev.com/BE/en/Newsroom/News-releases/Lauréats-de-l'Organisation-publique-de-l'année-2015>

## RÉNOVATION DU FOREM DE DOUR

Début mars, le bureau de proximité de Dour a fermé ses portes pour une durée d'un an pour cause de rénovation.

L'objectif de ces travaux est d'agrandir le bâtiment afin de le rendre plus fonctionnel pour les collaborateurs qui y travaillent et d'y accueillir le public dans de meilleures conditions.

Depuis le 2 mars et pendant toute la durée des travaux, les conseillères qui travaillaient habituellement à Dour rejoindront les plateaux des 1<sup>er</sup> et 2<sup>ème</sup> étages de la Direction régionale à la rue des Canonnières à Mons. Leurs coordonnées téléphoniques resteront inchangées.

Dès à présent, des courriers et affiches informent les demandeurs d'emploi et nos partenaires de la fermeture et les invitent à se diriger :

- Vers la Direction régionale à Mons ou dans une Maison de l'emploi la plus proche pour leurs démarches administratives ;
- Vers le Carrefour Emploi Formation Orientation de Mons ou dans une Maison de l'emploi pour leur recherche d'emploi.

Le bureau de proximité de Dour devrait rouvrir ses portes début 2016.

**Plus d'information : Le Forem Mons, rue des Canonnières 32, 7000 Mons – Tél. : 065/ 38 20 11**

# CHIFFRES-CLÉS

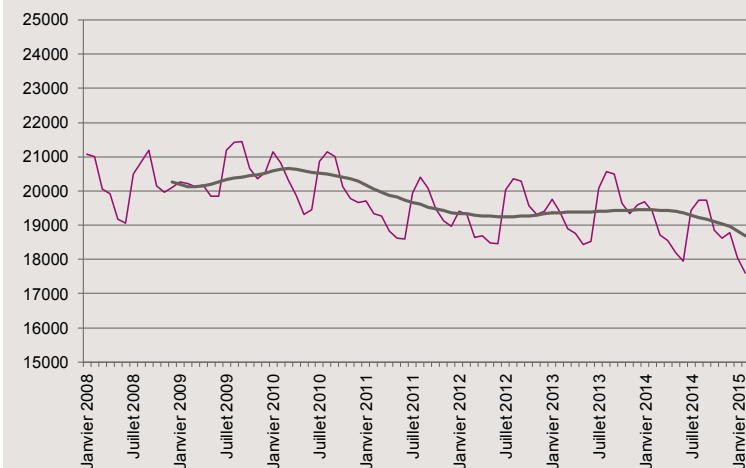
## LE FOREM DE MONS

### LA DEMANDE D'EMPLOI :

En mars 2015, le Forem de Mons a comptabilisé :

- D.E.\* demandeurs d'allocations et jeunes en stage d'insertion : **17.296**
- Demandeurs d'emploi inscrits obligatoirement : **2.816**
- Demandeurs d'emploi inscrits librement : **904**
- Indicateurs de demande d'emploi : **16,0 %**
- Taux de demande d'emploi : **19,4 %**

### Evolution du nombre des D.E. demandeurs d'allocations et des jeunes en stage d'insertion et moyenne mobile sur 12 mois



### LES OPPORTUNITÉS D'EMPLOI :

En mars 2015, le Forem de Mons a géré 563 postes\*\*

\* Demandeurs d'emploi

\*\*Hors autres Services Publics de l'Emploi (Actiris, VDAB).

## « DEFIBRICK », À « ITINÉRAIRES MÉTIERS »

Du 27 au 29 mars dernier s'est déroulée au Lotto Mons Expo, la 3<sup>ème</sup> édition du salon Itinéraires Métiers, vitrine des écoles provinciales secondaires, supérieures et de promotion sociale. C'était l'occasion de faire le point sur certaines sections particulièrement porteuses d'emploi. Petit détour au Lycée provincial Hornu Colfontaine, où les futurs ouvriers en Construction Gros Œuvre ont bien préparé l'important concours de maçonnerie inter-écoles, Défibrick.

<http://defibrick.wix.com/info>

Il concerne les élèves du 2<sup>ème</sup> degré (3<sup>ème</sup> et 4<sup>ème</sup> année) du secteur Construction. Les écoles ont très vite répondu à l'appel. Cette année, le challenge était limité à seize écoles issues de toute la Wallonie et tous réseaux confondus.

L'épreuve consiste à exécuter, en équipe de deux, un élément de façade en toute autonomie, sur base de plans et d'un cahier de charges. Chaque équipe est coachée par les élèves du 3<sup>e</sup> degré de la même école. Le challenge s'adresse à l'enseignement ordinaire de plein exercice, au CEFA et à l'enseignement spécialisé. L'épreuve se déroule en public, au sein du salon Itinéraires Métiers, sur deux jours, le samedi et le dimanche. Elle est évaluée par un jury composé d'inspecteurs inter-réseaux, d'un responsable sécurité et de représentants du secteur de la construction.

La nouveauté de cette édition est l'intégration d'un matériau 100 % écologique : des briques d'argile crue placées au mortier d'argile.

Lors du salon Itinéraires Métiers, la section Construction du LPHC a présenté également sa nouvelle spécialisation, une 7<sup>ème</sup> année en rénovation et restauration de bâtiments.

<http://www.lphc.be/>

Le Salon Itinéraires Métiers est la vitrine des écoles provinciales secondaires, supérieures et de promotion sociale de la région Mons-Borinage. Le public pouvait y découvrir plus de 60 métiers dès le niveau secondaire, dans 8 secteurs d'activités (agronomie, arts appliqués, économie, industrie, construction, hôtellerie- alimentation, sciences appliquées, services aux personnes).

<https://fr-fr.facebook.com/pages/Itin%C3%A9raires-m%C3%A9tiers/452651438115973>

## NUMEDIART AU CŒUR DE L'INDUSTRIE CRÉATIVE NUMÉRIQUE

L'Institut Numédiart pour les Technologies des Arts Numériques ([www.numediart.org](http://www.numediart.org)) a été créé en 2010 en prolongement du programme d'excellence Numédiart financé par la Région wallonne (2007- 2012). Il est le fruit de nombreuses années de préparation qui ont permis à l'UMONS d'acquérir une expertise reconnue au niveau international dans le domaine du traitement du son, de l'image, de la vidéo, des gestes et des bio-sinaux pour les applications.

L'Institut a pour mission d'assurer des activités de formation et de recherche dans le domaine des technologies des arts numériques, tout en capitalisant sur la dynamique enclenchée dans le cadre de Mons 2015, et de contribuer à la valorisation et à la création de nouvelles activités dans le secteur des industries créatives.

Les activités de l'Institut sont placées sous la guidance d'un conseil stratégique, le Consortium Numédiart, qui compte une quinzaine de membres basés en Wallonie, parmi lesquels des représentants de la recherche, des arts, du spectacle et des entreprises. Le Consortium se réunit régulièrement et assure une adéquation optimale entre les thèmes des projets de recherche menés par l'Institut et les besoins régionaux en vue de contribuer au développement scientifique, économique et culturel.

L'Institut a ainsi établi des collaborations :

- avec les écoles du Pôle Hainuyer dans le domaine des arts numériques ;
- avec les entrepreneurs wallons dans le secteur des industries de la création ;
- avec les incubateurs régionaux susceptibles de porter des projets d'entreprise liés aux technologies de création numérique ;
- avec de nombreuses universités et centres de recherche en Europe et au Canada centrés sur le domaine « arts/sciences/technologies ».

Le dernier projet en cours dans le cadre de Mons 2015 est la projection monumentale citoyenne « CityLight », le mapping 3D qui s'ouvre au crowdsourcing. Le projet CityLight vise à créer, sur la façade du bâtiment de l'UMONS à la rue de Houdain, un espace de projection monumentale (mapping 3D) ouvert au crowdsourcing, c'est-à-dire ouvert à la participation citoyenne.

<http://www.numediart.org/>

## LE « FAST TRACK INNOVATION » : C'EST POUR QUI ?

Début 2015, la Commission européenne a lancé un dispositif pilote appelé "[Fast Track to Innovation](http://www.fast-track-to-innovation.eu)" pour les entreprises collaboratives, créatives et innovantes.

Il vise à soutenir des projets collaboratifs de R&D et d'innovation, aboutissant à la commercialisation à très court terme de produits, services ou procédés innovants. Les contours du nouvel instrument « Fast track to innovation » sont connus. L'appel à propositions de cet instrument est ouvert par la Commission européenne et la date de clôture est fixée au 1<sup>er</sup> décembre 2015, avec deux dates intermédiaires les 29 avril et 1<sup>er</sup> septembre 2015. Ce nouvel outil de financement de projets collaboratifs offre plusieurs atouts aux entreprises :

- les projets de R&D et d'innovation soutenus aboutiront à la commercialisation à très court terme de produits, services ou procédés innovants ;
- les consortia candidats seront constitués de trois à cinq partenaires ;
- les entreprises y auront une place prépondérante, puisqu'elles devront représenter au minimum 60 % du budget du projet ou être majoritaires dans le consortium ;
- les projets auront une durée de 12 à 24 mois et un financement de la Commission européenne maximum de 3 millions d'euros ;
- la commercialisation des résultats devra intervenir au plus tard 36 mois après le démarrage du projet ;
- l'appel à projets sera ouvert en continu à partir du 6 janvier 2015 avec 3 dates « cut-off » : 29 avril 2015, 1<sup>er</sup> septembre 2015 et 1<sup>er</sup> décembre 2015 ;
- les thématiques visées sont très larges (« bottom-up »).

<http://economie.wallonie.be/content/horizon-2020-ouverture-du-call-fast-track-innovation-pilote>

Sur Mons, La Maison de l'Entreprise (LME) peut vous aider sur au moins deux points :

- l'élaboration de business plan viables et rentables et la recherche de financement ;
- LME est membre du réseau Enterprise Europe et peut à ce titre vous aider à trouver un ou plusieurs partenaires européens.

<http://www.lme.be/>

## L'INCUBATEUR URBAIN : LE « MANÈGE DE SURY »

C'est au sein de deux sites urbains à l'histoire riche de développements et d'évolutions que l'IDEA, avec le soutien des autorités communales et du Gouvernement wallon a décidé de mener à bien un projet visant la rénovation, la transformation et l'extension d'une micro-zone d'activité économique urbaine dans le cadre du Plan Marshall 2.vert.

Situé au cœur du « km culturel », ce nouvel ensemble de près de 3.000 m<sup>2</sup> réunit deux anciens bâtiments, soit le Manège de cavalerie dit « Manège de Sury » et l'ancien refuge de l'Abbaye de l'Olive.

Aujourd'hui transformés en hall-relais et bureaux, ils sont idéalement situés au cœur de Mons. La plate-forme est destinée à l'accueil de jeunes entreprises actives notamment dans le secteur des industries culturelles et créatives.

Dans ce cadre, l'Intercommunale IDEA et l'entreprise ACH Construct ont tenu compte lors des rénovations du patrimoine historique et environnemental des bâtiments. La réhabilitation a permis la création de 3 cellules d'espace « ateliers » de quelque 330 m<sup>2</sup> au Manège de Sury et 25 bureaux d'une trentaine de m<sup>2</sup> à l'immeuble Damoiseaux pour des TPE et PME, de préférence concernées par l'économie créative et les industries culturelles.

<http://www.idea.be/>

# SECTEURS ET ENTREPRISES

## « TRENDS GAZELLES » ET NOS ENTREPRISES PERFORMANTES

L'édition « Trends Gazelles Wallonie & Bruxelles » s'est déroulé dans le cadre du salon « Entreprendre 2015 », premier salon consacré aux PME, franchisés, indépendants et particuliers au sein de Tour&Taxis à Bruxelles. Le magazine Trends tendances a sélectionné les nouvelles entreprises à croissance rapide incarnant une image solide et compétitive leur permettant de figurer dans ce classement. Un événement qui demeurera l'occasion de récompenser les petites, moyennes et grandes entreprises. C'est donc dans ce cadre que les trois lauréats ont pu exposer leurs stratégies et les raisons de leur croissance. Ce sont les secteurs d'activité de la logistique, des

services et nouvelles technologies de communication misant sur l'innovation qui ont été mis à l'honneur.

## Les Ambassadeurs « Gazelles » 2015 pour la Fédération Wallonie-Bruxelles :

- Starter : Lancé en 2011 par deux informaticiens, le site de locations de vacances, Vivaweek propose déjà plus de 12.000 destinations. En ce début 2015, Vivaweek compte déjà 26salariés.
- Petite entreprise : Fondée en 2007, Avertim, société de consultance, offre des services stratégiques et opérationnels dans le triangle business-technologie-management. La jeune entreprise emploie aujourd'hui plus d'une centaine de consultants. Avertim a réalisé en 2014 un chiffre d'affaires de 12 millions d'euros et ambitionne d'atteindre les 15 millions en 2015.
- Moyenne entreprise : Spécialisée dans la fourniture d'équipements numériques à destination de l'industrie du cinéma, Dcinex, emploie 360 personnes. Aujourd'hui intégrée au sein du groupe Ymagis, Dcinex a connu une forte progression depuis cinq ans.
- Grande entreprise : Depuis 1958, date de fondation de l'entreprise de transport, Jost a réalisé de nombreux développements, créations, rachats et fusions qui l'ont transformé en Groupe. L'emploi a épousé la même courbe et s'élève aujourd'hui à 1.700 collaborateurs. Dernière acquisition, en octobre 2013, Jost&Cie a acheté plus de 210.000m<sup>2</sup> de terrains et entrepôts à Ghlin (Mons).

## Focus sur les entreprises en pleine croissance en Hainaut : « Trends Gazelles Hainaut »

- Starter : En développant un moteur de recherche dédié aux objets d'occasion, BC.net a développé un «business model» rentable qu'elle entend bien reproduire. Le travail a donné naissance au moteur de recherche du site [www.site-annonces.be](http://www.site-annonces.be). En termes d'emplois, l'effectif actuel de BC.net s'élève à huit personnes et devrait prochainement s'étoffer de deux à trois collaborateurs supplémentaires. De nouvelles recrues qui seront bien utiles pour se lancer à la conquête du marché au programme 2015 : les Etats-Unis. En 2012, BC.net a réalisé un chiffre d'affaires de 275.000 euros, 497.000 euros en 2013, et 887.000 euros l'année dernière. Soit une augmentation de l'ordre de 80 % par an.
- Petite entreprise : Fondée en 2008, avec ses panneaux industriels et résidentiels destinés aux portes section-

nelles, EPCO s'est déjà taillé une place de leader sur le marché européen. Basée à Blandain, EPCO a mis en route sa première ligne en juillet 2009 et sa seconde en janvier 2014. Elle a clôturé son premier exercice avec un chiffre d'affaires de 1,5 million d'euros.

- Moyenne entreprise : Spécialisée dans la dépollution des sols et le traitement des terres, Ecoterres a profité d'une législation de plus en plus stricte sur notre environnement pour croître. Entre 2009 et 2013, Ecoterres a vu son chiffre d'affaires tripler passant de 8,2 à 24,9 millions d'euros. Elle compte aujourd'hui 35 collaborateurs avec comme particularité pour une entreprise active dans le secteur de la construction d'avoir une proportion également répartie de personnes sur le terrain et dans les bureaux.
- Grande entreprise : Entreprise familiale, TRBA réalise des chantiers routiers en Wallonie et a doublé son chiffre d'affaires ces cinq dernières années. Basée à Peruwelz, TRBA emploie en incluant sa société de transport qui lui est dédiée, 280 personnes. TRBA comprend six divisions : les voiries, le béton, l'asphalte, le recyclage, le génie civil, le terrassement et tout ce qui concerne les collecteurs, l'égouttage et les stations d'épuration. Dans ce dernier domaine, TRBA partage une unité de production à Strépy-Bracquegnies avec l'entreprise de Binche Wanty.

<http://actions.trends.levif.be/actions/trends/gazelles/>

## IKEA LANCE SON PROJET MONTOIS

Tout à fait unique en Belgique pour le groupe IKEA, le magasin sera intégré au centre commercial existant des Grands Prés et comprendra un parc commercial. Fin février 2015, IKEA terminait la construction du parking provisoire, première phase de construction. La deuxième phase, celle du magasin même et du parking à étages, peut donc à présent débiter et devrait durer environ 8 mois. La finalisation du magasin et la construction du parc commercial suivront. Le magasin s'étendra sur 35.000 m<sup>2</sup>. La fin du chantier est prévue pour la fin de 2015.

Le projet IKEA à Mons, intégré, au centre commercial existant, s'inscrit également dans le programme de redynamisation de la ville de Mons. Au total, ce sont quelque 80 millions d'euros qui seront investis par IKEA, ce qui en fait le plus grand projet commercial actuellement mené en Wallonie. Les dernières avancées techniques en la matière (panneaux photovoltaïques, pompes à chaleur, future connexion géothermique, etc.) seront appliquées dans la construction. Des

bornes de recharge électriques seront également mises à disposition des visiteurs dans le parking.

Collaborant activement avec le Forem pour le recrutement, IKEA compte engager 350 collaborateurs et créer également 50 emplois indirects. Les deux premières phases de recrutement ont concerné l'équipe de management & spécialistes d'intérieur et managers de département. La troisième phase du recrutement commencera en mai et vise à recruter tous les collaborateurs pour les différents départements tels que la vente, logistique, restaurant, service clientèle etc. Une journée « Job info IKEA Mons » se tiendra le samedi 30 mai 2015 au Lotto Mons Expo. L'objectif est de découvrir la culture d'entreprise IKEA ainsi que les postes à pourvoir.

Par son importance, le projet implique d'importantes conséquences sur la configuration actuelle de l'ensemble du site des Grands Prés : accessibilité, aménagement des parkings, organisation de la galerie commerciale, etc. La mobilité a donc été réfléchiée dès le départ et de manière globale avec toutes les parties prenantes impliquées. L'accès aux Grands Prés sera bien entendu garanti pendant toute la durée des travaux.

Plus précisément, le projet développé par IKEA se décompose comme suit : le magasin IKEA (35.000 m<sup>2</sup> et 350 emplois), le parking en superstructure de 3 niveaux (rez plus deux) abritant 1.500 emplacements sur 4.200m<sup>2</sup> (qui compléteront les 2.700 autres emplacements, lesquels correspondent environ à l'offre existante), le parc commercial (10.000 m<sup>2</sup> net, environ 150 emplois pour des grands commerces). Les commerces qui composeront le parc commercial seront complémentaires avec les activités d'IKEA et ne concerneront pas directement l'équipement de la personne. Le retail park réunira huit enseignes dont Krefel, Heytens, Maison du Monde, A.S. Adventure. Les magasins occuperont une surface moyenne de 1.500m<sup>2</sup>.

Le projet IKEA s'inscrit par ailleurs dans la ligne du développement stratégique du site des Grands Prés, qui comprend également d'autres aspects, tels que la création de 1.500 nouveaux logements, l'aménagement de bureaux, du Palais des Congrès, du complexe hôtelier Van Der Valk, sans compter les deux nouveaux zonings en cours d'équipement en géothermie.

L'ouverture du magasin IKEA est prévue pour la fin de 2015. Le parc commercial suivra mi-2016.

<http://ikea.prezly.com/ikea-pose-la-premiere-pierre-de-son-nouveau-magasin-a-mons#>

## SOMATBEL ÉTOFFE SES PRESTATIONS

La jeune société louviéroise Somatbel est en croissance constante et très diversifiée. Elle est active notamment, dans la vente de matériaux et équipements pour chauffage et sanitaires mais aussi prestataire logistique, fournisseur de solutions et d'équipements, acteur de la recherche et de l'innovation. Le groupe Somatbel s'est installé sur une superficie de 1.250 m<sup>2</sup> à La Louvière.

Au départ grossiste et détaillant dans le secteur des énergies renouvelables, chauffage, sanitaire, traitement de l'eau et électricité, l'entreprise a réussi à créer une valeur ajoutée en proposant des solutions de livraison, de maintenance et d'installations depuis fin 2014.

Aujourd'hui, elle se diversifie encore en offrant un service logistique avec des solutions pour l'industrie, le bâtiment et la pétrochimie. L'entreprise s'est spécialisée aussi dans le traitement de l'eau (recherche et développement). La recherche et le développement représentent 15 % du chiffre d'affaires de Somatbel-Group. Début 2015, Somatbel est devenu membre de Logistics in Wallonia. Elle engage régulièrement (représentant commercial, Technicien de maintenance installateur tuyauteur, technicien(ne) de surface).

<http://www.somatbel-group.com/>

<http://www.somatbel.be/>

## LE GROUPE GOBERT DÉMÉNAGE À GHLIN

Début d'année, le site des matériaux Gobert à proximité de la piscine du Grand Large s'est installé à Ghlin le long de la route de Wallonie à proximité de l'hippodrome de Wallonie.

C'est le rachat de l'usine Wienerberger à Ghlin qui a conditionné le changement de site. La présence d'une grande plateforme logistique permet de développer la gestion des silos et des containers. Le groupe Gobert a construit un tout nouveau dépôt améliorant sa logistique. Une large salle d'exposition a intégré les bâtiments afin de présenter les nouveaux matériaux à disposition.

Quant à l'ancien site Gobert, il s'est transformé en parking de délestage surveillé pour le public de Mons 2015.

Le Groupe Gobert a été créé il y a plus de 65 ans à Thieusies situé entre Mons et Soignies. D'abord actif dans le commerce du charbon, du mazout et dans le transport, l'entreprise familiale s'est développée au cours des années pour regrouper à présent six sociétés actives dans les domaines du transport, des matériaux de construction, du génie civil, des travaux hydrauliques et de la location d'engins.

Gobert Matériaux dispose de 6 points de vente situés à : Mons(Ghlin), Strépy-Bracquegnies, Soignies, Roucourt, Nivelles et Anderlecht.

En 2011, le groupe a acquis Ardoises & Matériaux composé de 4 dépôts à Noville-les-Bois, Liège, Verviers et Bruxelles et en 2013 la société Bellez Matériaux à Colfontaine.

Concernant les activités de travaux public et privés, le groupe Gobert a racheté en 1995 un spécialiste en travaux hydraulique, l'entreprise Mazzucato qui intégrera le nouveau site de Ghlin.

Quant au Transport et Génie Civil, Gobert & Fils – Transmatum – Hanneuse, sont les sociétés qui gèrent la flotte de véhicules de types variés : camions et citernes ADR, grue hydraulique.

<http://www.groupegobert.com>

## OPTEC DEVIENT UN LEADER MONDIAL

Situé dans la zone d'activité économique « Le Crachet » à Frameries, la société Optec est un des leaders mondiaux dans la conception et la construction d'outils de micro-usinage laser. Toute la conception et la construction est réalisée au sein de l'usine de Frameries. Au sein du laboratoire d'applications & développement et Conception sont réalisés les processus d'un outil laser efficace intégrant faisceau laser, manipulation de pièces, vision, contrôle et test inspection. Optec est une société d'ingénieurs qui fournit et soutient des solutions laser de haute qualité depuis 1990. Elle s'est constituée un réseau de distributeurs dans le monde entier. Actuellement, la société emploie 11 collaborateurs. D'autre part, Optec fait partie intégrante du Pôle de Compétitivité MecaTech, pôle de compétitivité en génie mécanique.

<http://www.optec.be/>

## TOURING GLASS S'IMPLANTE À MONS

Touring Glass a ouvert les portes de sa nouvelle implantation à Mons. Le nouveau centre de réparation est la douzième implantation de l'entreprise en Belgique. Au printemps, un autre centre ouvrira ses portes à Namur. Depuis 2013, Touring Glass est devenu le nouvel acteur du secteur belge du remplacement du vitrage automobile. Pour cette nouvelle activité, Touring, collabore avec les fournisseurs mondiaux de services et de solutions pour les clubs automobiles, et une association de carrossiers de premier plan. Dans chaque implantation, environ cinq nouvelles embauches seront prévues, ce qui signifie que l'arrivée de Touring Glass est une bonne nouvelle pour le marché de l'emploi. D'ici à la fin 2015, l'entreprise comptera environ une quarantaine collabora-

teurs. Touring Glass devraient disposer à la fin 2015, d'une vingtaine d'implantations stratégiquement réparties dans toute la Belgique. Touring Glass entend bien poursuivre son développement en Wallonie et annonce des perspectives d'avenir prometteuses.

<http://www.touringglass.be/fr/>

## « LA DJOTERIE », UNE SUCESS STORY

La Djoterie, spécialiste de la tarte al djote est installée à Senneffe près de Nivelles. La Djoterie est née du succès de la tarte al djote fabriquée dans la boulangerie de Marianne et Alain Blanchart en 1989. Le succès ne faisant que croître, la boulangerie s'est équipée du matériel nécessaire pour la fabrication unique de la tarte al djote, ce qui en fait à ce jour le seul établissement vivant uniquement de la tarte al djote. La Djoterie produit plus de 400 pièces par jour. La production est vendue dans une vingtaine de points de vente ainsi que sur les marchés de Binche et La Louvière. Les artisans ont été à nouveau récompensés par un label de qualité.

<http://www.ladjoterie.be/>

## LA RECYCLERIE POURSUIT SON PROJET

L'intercommunale Hygea poursuit, aux côtés du CPAS de Mons et de l'asbl Droit et Devoir, l'extension de sa Recyclerie dans le cadre d'un projet commun de collecte et de préparation au réemploi des biens ménagers réutilisables. « La Recyclerie » a d'abord été un projet pilote lancé en juin 2014 dans les Ecoparcs de Cuesmes et d'Obourg. L'opération avait pour but de diminuer la quantité des matières à éliminer en réparant et relookant des objets en bon état et toujours utiles via les entreprises de formation par le travail (EFT). Vu les résultats positifs de l'expérience pilote, Hygea a décidé d'étendre ce type d'activités à l'Ecoparc de Dour, l'objectif étant à terme, de couvrir toute la zone géographique de l'intercommunale. Outre l'intérêt social, environnemental et économique, la Recyclerie permet à Hygea de s'inscrire également dans une démarche solidaire de développement durable. Comment ça marche ? Le CPAS de Mons et l'asbl Droit et Devoir récupèrent les biens et les préparent à la revente dans leurs magasins de seconde main. L'objectif social est de permettre à des personnes en réinsertion socioprofessionnelle de bénéficier de formations diverses (menuiserie, ébénisterie, électricité, technique informatique...) et de réintégrer le monde du travail mais aussi de faire bénéficier les personnes défavorisées de biens de seconde main à prix réduits. Cette nouvelle activité s'ajoute au dispositif d'insertion sociale et professionnelle développé par le CPAS.

<http://www.hygea.be/profils/citoyen/la-recyclerie.html>

## L'EMPLOI DANS L'INDUSTRIE ALIMENTAIRE

Selon la fédération de l'industrie alimentaire, ce secteur compterait au niveau belge environ 5.000 entreprises, lesquelles occuperaient presque 90.000 salariés, dont environ un quart en Wallonie. En dépit de l'automatisation, l'industrie alimentaire reste un secteur à haute intensité de main d'œuvre. La mobilité des travailleurs semble moins élevée que dans d'autres secteurs. En effet, la distance domicile-travail moyenne s'établirait en Wallonie entre 16 et 23 km (en fonction de la province). <http://www.fevia.be>

Pour s'adapter, innover et croître, les entreprises alimentaires doivent pouvoir se reposer sur des collaborateurs compétents, motivés et être capables d'aider leurs salariés à relever leurs défis. D'où l'importance de la formation continuée en entreprise, seul moyen de garder les salariés à la pointe de l'art de leur métier notamment au travers du pôle de compétitivité, WagrALIM. <http://www.wagrallim.be>

Pour rendre toujours le secteur plus attractif et toucher d'avantage de collaborateurs potentiels, la fédération de l'industrie alimentaire (Fevia) a dédié un site internet aux offres d'emploi du secteur. <http://www.foodatwork.info/fr/offres-emploi/>

En savoir plus sur l'industrie alimentaire : <http://www.ipv-ifp.be/>

## LA FSMA LANCE UN NOUVEAU SITE

### « WEB JOB »

L'Autorité des services et marchés financiers (FSMA) a lancé un nouveau site web jobs ([job.fsma.be](http://job.fsma.be)). Ce site reprend l'ensemble des postes vacants, des témoignages de collaborateurs ainsi que des informations sur le travail auprès d'une autorité de contrôle.

Depuis sa création en 2011, la FSMA est sans cesse à la recherche de collaborateurs talentueux en vue de donner forme à ses nouvelles compétences et d'exécuter ses nouvelles missions. Dans ce cadre, le site web constitue un important canal de recrutement. Avec le lancement de son site jobs, la FSMA souhaite se profiler plus clairement sur le marché de l'emploi.

Outre un aperçu des fonctions vacantes, des conditions de travail et du déroulement de la procédure de recrutement, ce sont les témoignages – sur vidéo et par écrit – d'un certain nombre de collaborateurs qui constituent le fil rouge du nouveau site. Chacun à leur façon, ils expriment quelles sont les valeurs de la FSMA en tant qu'employeur.

La FSMA recherche principalement de nouveaux collaborateurs disposant d'une formation universitaire juridique ou économique, avec des spécialisations très diverses telles que le droit des assurances, le droit des pensions, le crédit à la consommation et le crédit hypothécaire, la compliance, l'audit, les IFRS. Les candidats disposant d'un diplôme en gestion de la communication, en gestion web et en IT peuvent également entrer en ligne de compte pour un certain nombre de fonctions, tout comme les candidats disposant d'un diplôme de bachelier, par exemple en droit, en assurances, ou en tant que programmeur ou management assistant.

Surfez sur [jobs.fsma.be](http://jobs.fsma.be) et découvrez le nouveau site jobs de la FSMA !

[http://www.fsma.be/fr/Article/press/div/2015/2015-02-23\\_jobs.aspx](http://www.fsma.be/fr/Article/press/div/2015/2015-02-23_jobs.aspx)

## OPÉRATEURS

### « FAITES UN PAS VERS L'EMPLOI »

Le Plan de Cohésion sociale de la Ville de Braine-le-Comte, dont le Forem fait partie, organise le mercredi 29 avril 2015, salle des Dominicains, rue de Mons à Braine-le-Comte, une après-midi d'orientation et d'information destinée aux 17-25 ans, demandeurs d'emploi et étudiants. L'objectif de l'évènement est d'aider les jeunes à booster leur avenir professionnel.

Lors de cet évènement, les jeunes pourront participer à deux activités.

La première activité proposée consiste à visiter trois organismes de Braine. Concrètement, des groupes de 8 à 10 jeunes pourront, sur inscription, prendre part à l'un des parcours découvertes suivants :

- Maison de l'Emploi – asbl Synergie Solidaire – Ecole industrielle et commerciale (EICB) ;
- IFAPME – asbl 6beaufort – Maison de l'Emploi ;
- Polybat – Maison de l'Emploi – Haute Ecole Louvain en Hainaut.

Ces parcours seront l'occasion pour les partenaires locaux de faire découvrir leurs activités aux participants et inversement pour ces derniers d'ouvrir la porte d'une institution, et de découvrir des services pour certains encore inconnus. À noter que la Maison de l'Emploi fait partie de tous les parcours proposés. Sur place, les jeunes participeront à un quizz interactif qui leur fera découvrir l'offre de services de la Maison de l'Emploi mais aussi le marché de l'emploi local, les attitudes à adopter dans sa recherche d'emploi, etc.

Parallèlement, la même après-midi, les jeunes pourront visiter un salon baptisé « le Village de l'orientation ». Au sein de ce Village, plus de 20 exposants répondront à toutes les questions que les jeunes se posent sur les études, la recherche d'emploi, les formations et la création d'activité. La Maison de l'Emploi et le Carrefour Emploi Formation Orientation seront présents dans ce village afin de partager leur expertise sur la recherche d'emploi et/ou de formation.

Informations pratiques : Village de l'orientation : entrée libre de 13h à 18h.

Parcours découvertes : sur inscription en envoyant son adresse mail par SMS au 0498/932 958 (places limitées).

En savoir plus : <http://www.braine-le-comte.be/evenements/faites-un-pas-vers-l-emploi>

Et : <https://fr-fr.facebook.com/page.brainelecomte>

## REPRENDRE DES ÉTUDES D'INFIRMIER (ERE) CA VOUS TENTE ?

Le métier d'infirmier fait partie des métiers en demande et des métiers d'avenir.

Renseigné comme présentant d'importantes difficultés de recrutement dans un contexte où les besoins en termes de soins ne cessent de croître (vieillesse de la population, augmentation des pathologies, etc.), le métier d'infirmier devrait rester très demandé durant les prochaines années.

Sous certaines conditions, il est possible pour les demandeurs d'emploi de reprendre ces études tout en continuant à bénéficier des allocations de chômage. [www.onem.be](http://www.onem.be).

Cette année en mai, pour conforter le choix des demandeurs d'emploi à reprendre ces études, le Forem met en place une formation spécifique : « la sensibilisation à la reprise des études d'infirmiers ». Son objectif est d'augmenter le taux de réussite des demandeurs d'emploi qui entreprennent des études d'infirmier(ère) et favoriser leur insertion dans un secteur porteur d'emploi.

Le taux de réussite moyen dans les études d'infirmier(ère) en première année se situe entre 30 et 50 % pour l'ensemble des étudiants. Pour y remédier, le Forem Luxembourg a mis en place, en 2010, un module de formation spécifique à cette profession. Et les résultats ne se sont pas fait attendre puisque le taux de réussite pour les personnes ayant suivi cette sensibilisation au Forem avant de reprendre les études, avoisine les 90 %.

Aujourd'hui, c'est au tour du Forem de Mons de proposer cette sensibilisation.

Durant cette session de 7 semaines, du 18 mai au 3 juillet, différentes matières (ex : biologie, anatomie, bactériologie...) ainsi qu'une méthode d'apprentissage seront abordées. Des

évaluations régulières sont programmées afin d'identifier les difficultés et y remédier. Le but est d'accompagner le candidat dans son projet afin qu'il puisse entrer en première année d'infirmier(ère) en ayant tous les atouts en main pour réussir. La pertinence du choix d'études est également réexaminée et plus particulièrement en fin de session après un stage d'observation en milieu hospitalier.

Renseignements : Service Clientèle 065/40 21 12 pour participer à la séance d'information du 14 avril 2015.

## LE FOREM RENCONTRE LES ENTREPRISES D'INSERTION

Cette rencontre a été organisée entre les entreprises d'insertion (EI) et les différents services du Forem avec comme objectif de rencontrer les entreprises avec lesquelles Le Forem sera amené à travailler (et vice-versa) et aussi de présenter les nouveaux documents « Convention de partenariat », « Plan d'actions » et « Attestation A63 EI ». La rencontre a aussi permis d'envisager de manière plus concrète les collaborations qui pourront se développer à l'avenir.

Depuis quelques mois, un nouveau décret encadre les entreprises d'insertion en Wallonie. Porteuses de plus de 4.800 emplois fin 2012, les 150 EI agréées et actives dans divers secteurs d'activités (titre-service, tri et recyclage, nettoyage industriel, construction, services aux entreprises...) représentent une part importante du secteur de l'économie sociale.

Le Décret entré en application en janvier 2013 modifie en profondeur le dispositif (conditions d'agrément, subventionnement, public-cible) avec la volonté de professionnaliser le secteur et de pérenniser les entreprises.

Dans ce cadre, le législateur a voulu intégrer davantage les EI dans le paysage socio-économique local notamment en encourageant le développement des partenariats avec les acteurs de la région.

Le Forem, en tant que service public de l'emploi et de la formation en Wallonie est un partenaire privilégié avec lequel la collaboration est rendue plus effective par le nouveau texte du décret. Par exemple, les entreprises d'insertion doivent (et c'est une condition à respecter pour obtenir l'agrément) conclure une convention de partenariat avec la direction régionale du Forem compétente. Citons par exemples les entreprises d'insertion du Hainaut Centre :

- Adieu Poussières (La Louvière) : 064/22 62 24 (Sonia Neyrinck),
- Eko Services (Binche) : 064/ 23 02 20 (Laura Hamdoun),
- Maxinet Centre (Binche) : 064/21 10 84 (Isabelle Colinet),
- Proxemia (Chapelle-lez-Herlaimont) : 064/33 60 15 (Delphine Ricci),

- Esiol (Houdeng-Aimeries) : 064/77 12 00 (Alain Chakam),
- Prop'House (Haine Saint Pierre) : 064/77 29 20 (Séverine Maillieux).

Pour plus d'informations sur les EI et la nouvelle réglementation :

[http://economie.wallonie.be/Dvlp\\_Economique/Economie\\_sociale/EI.html](http://economie.wallonie.be/Dvlp_Economique/Economie_sociale/EI.html)

En savoir plus sur la Fédération Wallonne des Entreprises d'Insertion (Atout EI) : <http://www.atoutei.be/>

## L'UMONS LANCE 2 NOUVEAUX MASTERS EN TRADUCTION

Dès la prochaine rentrée 2015-2016, 2 nouveaux Masters en traduction en anglais-arabe et anglais-chinois seront accessibles à l'Ecole Interprètes Internationaux (EII) de l'UMONS. Avec ces deux nouvelles combinaisons linguistiques, toutes les langues officielles de l'ONU (anglais, arabe, chinois, espagnol, français et russe) peuvent désormais être choisies en combinaison principale par les étudiants de la FTI-EII.

Pourquoi ces deux nouveaux Masters ?

Le poids de la Chine et du Monde arabe sur la scène internationale ne cesse d'augmenter. La Chine vient de devenir la première puissance économique de la planète tandis que le Monde arabe et ses 22 pays arabophones peuvent s'appuyer sur leur proximité géographique et économique avec l'Union européenne. Les interactions croissantes que ces deux cultures tissent avec les autres nations favorisent aujourd'hui la création de débouchés professionnels intéressants pour les jeunes. Les débouchés professionnels qui s'ouvrent aux futurs traducteurs en chinois et arabe sont nombreux : bureaux de traduction et d'interprétation, entreprises multinationales, PME, institutions internationales, l'enseignement... Des activités d'immersion linguistique sont organisées dès la 3<sup>ème</sup> année de Bachelier. Les étudiants ont donc la possibilité de faire un séjour de 6 mois à 1 an dans une des 130 universités partenaires ou une entreprise multilingue en Belgique.

<http://portail.umons.ac.be/FR/universite/facultes/fti/Pages/default.aspx>

## AWIPH : 10 ANS DE SOUTIEN DANS L'EMPLOI

Une journée d'information et d'échanges sur le soutien à l'emploi en entreprise pour les travailleurs handicapés été organisée en février dernier. Lancés en 2004 par l'AWIPH, ce ne sont pas moins de 14 services de « soutien dans l'emploi » qui ont été créés à travers la Wallonie. Ces Services apportent



un soutien à des personnes particulièrement en difficultés en raison de leur handicap, pour réussir leur intégration professionnelle. Depuis dix ans, près de 1.800 personnes ont été accompagnées. En 2014, elles étaient 545.

Selon les cas, le soutien permet la clarification du projet professionnel, un encadrement dans la recherche d'emploi, mais aussi et surtout un suivi intensif du travailleur et de l'employeur, ou encore des aménagements de poste de travail ou de l'organisation du travail visant le maintien à l'emploi à long terme. En entreprise, le soutien consiste souvent à affiner la définition de fonction pour qu'elle corresponde au mieux aux compétences du travailleur handicapé. Il s'agit aussi d'ajuster la situation de travail au handicap : aider le travailleur et l'entreprise à se comprendre, à apprendre de nouvelles tâches, veiller à l'intégration au sein de l'équipe. Un soutien psycho-social, tant pour le travailleur que pour son entourage professionnel, est également apporté afin d'entretenir la confiance, surmonter les moments de doute, ou résoudre les problèmes quotidiens qui peuvent survenir.

La journée d'information était l'occasion de présenter le travail mené depuis dix ans notamment via les témoignages des travailleurs, des jobcoaches ou encore des employeurs mais aussi d'élargir les perspectives. C'est ainsi que plusieurs moments de réflexion ont été consacrés aux actions similaires menées en Flandre et en Communauté germanophone, à la formation des jobcoaches, sur le monde du travail, ses évolutions et la nécessaire implication de l'entreprise dans l'intégration de publics fragilisés.

En savoir plus et liste des jobcoaches : <http://bit.ly/awiph-soutien>

## FORMATION : DROIT ET DEVOIR

Installé à Mons, Droit et Devoir Asbl est une association de Mons qui propose des modules de formation s'adressant à un public en décrochage socioprofessionnel, aux jeunes adultes ainsi qu'aux personnes immigrées. Le but de l'association est de les soutenir dans leur insertion professionnelle et leur intégration dans la société, en leur permettant d'apprendre un métier pour favoriser leur insertion dans la vie active.

Prochaines formations :

Trace ton itinéraire pour l'emploi (quel métier vous correspond le mieux?) est un module d'orientation sociale et professionnelle (découverte de soi, du marché de l'emploi et de la formation, stage en entreprise...).

Formations CISP (Centre d'insertion socio-professionnelle - EFT) est d'une durée par formation de 18 mois. Le programme forme aux métiers :

- Assembleur d'ordinateurs,
- Opérateur en Centre de contact,
- Valoriste en déchets verts ; electro ménager, des déchets du bois, des déchets textile.

Informations&inscriptions: 065/ 37 42 51

ou [general@droitetdevoir.com](mailto:general@droitetdevoir.com)

<http://www.droitetdevoir.com/>

## LE GROUPE ONE WALLONIE

Groupe One Wallonie a accompagné 98 personnes et a encadré la création de 26 entreprises en 2014. Des entreprises qui rayonnent bien au-delà de Braine-le-Comte, comme par exemple le restaurant Cocotte, qui cartonne en ce moment à Mons. <http://www.cocottemons.be/>. Le Groupe One Wallonie a vu aussi son agrément SAACE (Structure d'accompagnement à l'auto-crédation d'emploi) renouvelé.

Groupe One investit principalement quatre moyens d'action :

- Sensibilisation des (futurs) entrepreneurs durables ;
- Formation pour motiver le goût d'entreprendre de manière responsable et durable tant auprès de jeunes qu'en entreprises, envers les demandeurs d'emploi, les candidats entrepreneurs ;
- Accompagnement d'entrepreneurs et de candidats entrepreneurs dans des modèles économiques plus durables ;
- Animation Economique Verte qui se concrétise notamment par le développement et la promotion d'éco-filières, ainsi que le développement de concepts et outils innovants au service des entrepreneurs prêts à entreprendre de manière responsable et durable.

Pour permettre à chaque entrepreneur de créer une activité verte, Groupe One a développé un nouvel axe stratégique grâce au projet européen Brussels Sustainable Economy. Le département Innovation contribue à l'identification des actions prioritaires à mettre en œuvre dans les sous-secteurs les plus porteurs en termes d'emplois verts, de développement économique et de plus-value environnementale.

Les prochaines séances d'information auront lieu les locaux de Braine-le-Comte, rue de la Station 69, de 14h à 16h30 aux dates suivantes : 23 avril ; 21 mai ; 11 juin 2015.

Infos et inscriptions : 0800/ 99149 et [coaching@groupeone.be](mailto:coaching@groupeone.be)

<http://www.groupeone.be>

## POURQUOI-PAS, TECHNICIEN HORTICOLE ?

Le technicien horticole est un métier de plus en plus en demandé. Pionnière en la matière, l'école d'horticulture de l'Athénée provincial Jean d'Avesnes de Mons forme le futur technicien ou ouvrier horticole, selon qu'il s'oriente vers le technique ou le professionnel. Le candidat étudiera les cinq domaines qui caractérisent la filière :

- les productions maraîchères,
- les productions de pépinières,
- l'arboriculture fruitière,
- les cultures florales et ornementales,
- l'implantation et l'entretien des parcs et jardins.

La consommation des produits et services s'est sensiblement accrue ces dernières années. On attend des professionnels qu'ils soient très pointus. On demande aux techniciens de maîtriser de plus en plus de choses : par exemple, les règles de l'AFSCA ou les normes d'emballage pour les maraîchers ou encore l'aménagement du jardin, avec le pavage, le bois, l'éclairage, etc. C'est un métier complexe mais le monde de l'horticulture bouge tout le temps ! Il y a sans cesse de nouvelles variétés de plantes, sans parler des effets de modes. On peut y développer sa passion quelles que soient les spécialisations : les plantes vivaces, les arbustes ornementaux, les orchidées, etc. Enfin une nouvelle section vient de voir le jour : une 7<sup>ème</sup> année professionnelle, horticulteur(trice) spécialisé(e) en aménagement de parcs et jardins.

Informations : Athénée provincial Jean d'Avesnes – École d'horticulture de Mons – 065/40 01 01

<http://www.jeandavesnes.be>

## UNE APPLICATION BIEN UTILE POUR JOBISTE

Student at work est une application officielle, lancée par l'ONSS, l'Office National de Sécurité Sociale. Elle doit permettre aux jobistes de contrôler le nombre de jours prestés par an et cela, à tout moment. Pour pouvoir bénéficier d'un régime de cotisations réduites, les étudiants ne peuvent travailler que 50 jours par an. Au-delà, ils doivent cotiser comme les autres travailleurs. Si la règle est en principe connue par ces jobistes, la difficulté réside dans la comptabilité de ces jours.

Pourquoi utiliser Student@work - 50days :

- Student@work - 50days aide à tenir à jour le nombre de jours de travail que l'étudiant peut encore prester à un

taux de cotisations sociales réduit, de manière à ne pas dépasser son contingent de 50 jours ;

- Student@work - 50days, crée l'attestation pour l'employeur ;
- L'application montre le nombre de jours auquel l'étudiant peut encore être employé sans dépasser le contingent de 50 jours ;
- Student@work - 50days offre un aperçu de tous les jobs d'étudiant pour lequel un contrat a déjà été effectué.

<https://www.mysocialsecurity.be/student/fr/>

Nouveauté : pour faciliter la comptabilité du nombre d'heures de travail effectué par l'étudiant au cours de l'année écoulée, l'ONSS a mis au point une nouvelle application mobile sur « Smartphone » et autres tablettes :

<https://www.mysocialsecurity.be/student/fr/a-propos-student-at-work/procedure.html>

## DÉCOUVRIR LES SCIENCES DE L'INGÉNIEUR

Les stages permettent d'effectuer des choix d'options et de se projeter dans un avenir professionnel. Pour aider dans la décision, la Faculté Polytechnique de Mons et SciTech<sup>2</sup> proposent des stages afin de découvrir les sciences de l'ingénieur du 14 au 16 avril 2015. Les stages Polytech-Jeunes sont destinés aux jeunes du secondaire et ont pour but de leur faire découvrir les sciences de l'ingénieur par la pratique. Certains stages sont déjà accessibles à partir de la première secondaire.

Qui sont les ingénieurs ?

Que font-ils ?

À quoi ressemblent les laboratoires de la Polytech et qu'y fait-on ?

Pour le découvrir, vous avez le choix parmi 9 stages d'initiation aux différentes disciplines de l'ingénieur. C'est aussi l'occasion de découvrir divers concepts technologiques, de faire des liens avec les études dans le secondaire et d'aborder des thèmes scientifiques d'actualité. Et peut-être, d'aider à faire un choix d'étude supérieure.

Enfin, à l'occasion de Mons 2015, SciTech<sup>2</sup> en collaboration avec le Museum régional des Sciences naturelles – SPW-Mons, le Silex's Spiennes – Ville de Mons présente une exposition à la croisée des sciences et de l'histoire qui permettra de redécouvrir les découvertes faites dans les environs de Mons au 19<sup>ème</sup> siècle et lors de la révolution industrielle.

<http://hosting.umons.ac.be/php/scitech2/events/stages-polytech-jeunes-2/>

SciTech<sup>2</sup> Université de Mons : [scitech2@umons.ac.be](mailto:scitech2@umons.ac.be)

# AGENDA

## LA SEMAINE DE L'EUROPE :

Rendez-vous le dimanche 10 mai à la découverte de projets cofinancés par l'Union Européenne et les autorités publiques wallonnes. Cette journée sera l'occasion de découvrir ce que l'Europe (via le FEDER et le FSE) et les autorités publiques réalisent au quotidien pour notamment créer de l'activité, des emplois et améliorer le cadre de vie de leurs citoyens. Des centres de recherche, de formation, mais aussi des entreprises ouvriront leurs portes.

Par exemple : à La Louvière, les visiteurs pourront découvrir 3 sites : le Relais de l'Emploi ; LouvExpo ; le centre de la gravure Céramis.

En savoir plus : [site internet « Plus Haut »](#)

## LA DÉFENSE NATIONALE :

Formation en vue à la préparation à l'examen technique de sous-officier technicien(ne). La session aura lieu du 26 mai au 19 juin 2015, au centre de formation de Mons. Elle se compose d'une formation théorique avec exercices illustratifs/explicatifs en atelier électricité et mécanique.

Renseignements : processus de sélection de La Défense et opportunités du métier au sein de l'armée.

Centre d'Information de la Défense Mons : 065/40 61 82.

Inscriptions à la formation technique : Centre de contact 0800/93 947 afin de participer à la séance d'information qui aura lieu le lundi 13 avril 2015 au Centre de Compétence Environnement à Mons

## AGILE HUB :

En 2015, la journée « AGILE » s'installe à Mons, le 27 mai 2015 à l'UMONS. Depuis 2010, l'association DotNetHub / AgileHub a décidé de mettre en place un grand événement agile francophone. L'objectif est simple : Offrir aux spectateurs, en Belgique, et en français, une série de conférences et d'ateliers sur le thème de l'agilité, du management collaboratif et des nouvelles façons de créer son business.

Infos et inscriptions : [www.journeeagile.be](http://www.journeeagile.be)

## HACKATHON STUDENTS & MONS :

Le MIC accueille l'événement les 17-19 avril 2015. Tu es étudiant en informatique ou tu viens de terminer tes études ? Tu aimes développer ?

Pourquoi ne pas participer au H@ckathon Students du MIC ?

[Plus d'info et inscriptions](#)

## « VISA POUR L'EMPLOI » :

Du 27 avril au 27 novembre 2015, l'asbl Mode d'Emploi relance sa formation « Visa pour l'emploi ».

Cette formation propose aux femmes faiblement qualifiées et éloignées de l'emploi :

- de se remettre à niveau dans les matières de base (math, français, informatique) ;
- d'élargir le choix des orientations professionnelles ;
- de participer à des stages en entreprise pour tester différents métiers ;
- de réaliser un bilan et un projet personnel et professionnel réaliste.

Le module de 6 mois se donnera dans les locaux de la Maison de Quartier de Mons, Allée des Oiseaux, 30.

Deux séances d'information sont programmées : le 20 avril 2015, inscription au 064/23 80 37

## BORINAGE 2000 :

Propose une formation générale – remédiation des connaissances de base – La Boussole à Mons du 27/04 au 02/07/2015.

L'objectif principal est de préparer l'insertion socioprofessionnelle des demandeurs d'emploi en les aidants à acquérir :

Pour le module « orientation et mobilisation socioprofessionnelle » : un bilan de compétences et/ou les techniques de recherche d'emploi en fonction de leur projet principal : accès à une formation qualifiante ou à un emploi ;

Pour le module « formation générale » : une réactualisation de leurs connaissances en français (oral et écrit), en mathématique et bases en informatique en lien avec le monde de l'emploi et de la formation qualifiante.

## SENSIBILISATION À L'ENTRETIEN D'EM- BAUCHE ET OÙ ET COMMENT CHERCHER UN EMPLOI :

Le Carrefour Emploi Formation Orientation de Mons organise 3 séances collectives :

- Sensibilisation à l'entretien d'embauche, le mercredi 1er avril de 13h30 à 16h30 ;
- Travailler à l'étranger, le mardi 14 avril ;
- Où et comment cherche un emploi, le lundi 27 avril de 13h30 à 16h30.

Les séances ont lieu à la Direction régionale de Mons, rue des Canoniers 32, 7000 Mons. Informations et inscriptions auprès du secrétariat du Carrefour Emploi Formation Orientation au 065/ 38 21 00 ou 31 ou 32.

## LE FOREM FORMATION DE MONS :

- Essais métiers industrie le mardi 28 avril 2015 dès 8h30 (prévoir la journée). Inscription obligatoire : 065/ 40 21 66 ;
- Responsable environnement, gestionnaire déchets, assainissement des sols : séance d'information le 14/04/2015 (0800/93 947) ;
- Conseiller en énergie : séance d'information le 16/04/2015 (0800/93 947) ;
- Essais des métiers de l'industrie : séance d'information le 28/04/2015 (065/40 21 66) ;
- Frigoriste : séance d'information le 05/05/2015 (0800/93 947) ;
- Carreleur : séance d'information le 05/05/2015 (065/61 31 25).

## MAISON DE L'EMPLOI SAINT-GHISLAIN :

SOS Dépannage En-vies organise une formation en orientation et mobilisation socioprofessionnelle, projet professionnel et Recherche Active d'Emploi « En-vies ».

Une séance d'information aura lieu le 6 mai 2015 à 10h. Début de la session le 27 mai 2015.

**Maison de l'Emploi Saint-Ghislain : 065/45 00 00**

## VIE FÉMININE – « EN ROUTE VERS L'EM- PLOI » :

formation d'insertion socio-professionnelle destinée aux femmes, deux séances d'informations sont organisées les 21 et 28 avril 2015 à 10h00 à La Louvière, 6 rue du marché. Les sessions se dérouleront du 04/05 au 26/06/2015.

**Inscription et renseignements : 064/ 23 80 47 – [centrhaut@viefeminine.be](mailto:centrhaut@viefeminine.be)**

## MAISON DE L'EMPLOI DE MANAGE :

La Mission régional pour l'Emploi du Centre organise une séance d'information le lundi 13 avril 2015 à 9h00 (Entretien individuel de Jobcoaching ; Recherche active d'emploi ; Accompagnement des personnes ayant ou non un numéro AWIPH)

## MISSION RÉGIONALE DU CENTRE :

Jobmeeting organisé les 20,21 et 22 mai 2015. Rencontrez des employeurs qui recherchent votre profil.

**Plus d'infos et entreprises participantes sur [www.jobmeeting.me](http://www.jobmeeting.me). Sur inscription préalable.**

## SALON « ENTREPRENDRE : A MON TOUR ! » :

l'Administration communale de Colfontaine via son Agence de Développement Local et ses partenaires organisera son quatrième salon « entreprendre : à mon tour ! » le jeudi 23 avril 2015 de 10 h à 18 h à l'Espace Magnum de Colfontaine. L'objectif de l'évènement est d'encourager et d'accompagner l'entreprise depuis sa création. Des animations et des conférences thématiques ponctueront cette journée.

**Renseignements : ADL : 065/88 73 18 ou [adl@colfontaine.be](mailto:adl@colfontaine.be)**

Clôture de l'information : 28/03/2015

Réalisation : Service Analyse du Marché de l'Emploi et de la Formation

Information et abonnement : Roger Breucq, [emploisdutemps.monslalouviere@forem.be](mailto:emploisdutemps.monslalouviere@forem.be), Tél : 065/40 93 13

Editeur responsable : Le Forem, Marie-Kristine Vanboeckstal, boulevard Tirou 104 à 6000 Charleroi

Le Forem publie également  
une série de statistiques  
et de publications  
sur le marché de l'emploi.  
Pour les consulter :  
<http://www.leforem.be>