

EMPLOIS DU TEMPS WALLONIE PICARDE

L'ACTUALITÉ DU MARCHÉ DE L'EMPLOI ET DE LA FORMATION DANS VOTRE RÉGION



MENSUEL N° 3 - AVRIL 2015

AU SOMMAIRE

NOUVELLES GÉNÉRALES

- [LES CIGOGNES SE PENCHENT AUSSI SUR LA WAPI](#)
- [BIENVENUE À LA BOURSE AUX PROJETS TRANSFRONTALIERS](#)
- [L'ONEM PUBLIE SON RAPPORT ANNUEL](#)
- [UN CLIC, UN COUP D'OEIL SUR...](#)

SECTEURS ET ENTREPRISES

- [TOURNAI : CONTACT CENTER ALLIANCE RECRUTE AVEC LE FOREM](#)
- [DES GAZELLES WAPI AU TOP EN 2015 !](#)
- [INTERIM@FOOD](#)
- [EN BREF : DES PROJETS POUR LA WAPI !](#)
- [UN SOUFFLE NOUVEAU DU CÔTÉ DU MIM !](#)
- [AVEC OLINÉO, VANDEPUTTE A BEL ET BIEN ENTAMÉ SA DIVERSIFICATION !](#)
- [UNE BELLE RÉCOMPENSE POUR DEDECKER PRECISION MECHANICS !](#)
- [L'INDUSTRIE ALIMENTAIRE RECHERCHE DES COLLABORATEURS](#)

OPÉRATEURS

- [SE FORMER AVEC LE FOREM EN WAPI](#)
- [PÉRUWELZ : JOURNÉE DE L'INDÉPENDANT ET DE LA PME](#)
- [LA JOURNÉE DE L'EUROPE S'INVITE SUR LE CHANTIER VERT À FRASNES-LEZ-ANVAING !](#)
- [DES « COURS OUVERTS » EN LANGUES](#)
- [CONDORCET DISPOSE DE SA WEBZINE !](#)
- [AIDES TRANSFÉRÉES AU 1ER AVRIL 2015](#)
- [ÇA ROULE POUR LE CHÈQUE FORMATION POIDS LOURDS !](#)
- [10 BOUGIES POUR LES RELAIS HANDICONTACT](#)

NOUVELLES GÉNÉRALES

LES CIGOGNES SE PENCHENT AUSSI SUR LA WAPI

Le 26 février dernier, les gouvernements francophones se sont accordés sur la création et le financement de 5.400 places d'accueil de la petite enfance en Wallonie et à Bruxelles, dans le cadre de la seconde phase du Plan Cigogne III (2014-2022).

De plus, ils ont également pris la décision d'octroyer 1.900 places supplémentaires d'ici la fin de la législature.

Ce plan a été adopté en juillet 2013 par le Gouvernement de la Fédération Wallonie-Bruxelles et intégré, en novembre 2013, au nouveau Contrat de gestion de l'ONE (2013-2018). Il a pour objectif de créer 12.337 places en 9 ans, dans les milieux d'accueil collectifs et de type familial, subventionnés en fonctionnement par l'ONE. Cette création devrait permettre d'atteindre, en 2022, des taux de couverture équilibrés entre les différentes provinces wallonnes et la Région de Bruxelles-Capitale.

L'appel à projets, lancé en mai 2014 pour le second volet de Plan, portait à la fois sur l'octroi des subventions de fonctionnement par l'ONE que sur les subsides en infrastructures et les aides régionales à l'emploi (APE/ACS). La Wallonie financera, sous cette législature, la création de 659 postes de puériculteurs (h/f - équivalents temps plein) via les aides à la promotion de l'emploi (APE).

Entre 2015 et 2019, 5.400 nouvelles places d'accueil de la petite enfance seront donc progressivement créées, soit 200 de plus que le nombre initialement prévu.

Au total, la Wallonie bénéficiera de 3.186 places avec 924 pour le Hainaut dont 146 pour la Wallonie picarde : L'administration communale d'Estaimpuis va bénéficier de 76.275 euros pour augmenter de 8 places la capacité d'ac-

cueil de la crèche Le Petit Poucet (42 places actuellement). Les travaux d'extension du premier étage du bâtiment actuel débuteront en septembre 2016.

La Ville de Mouscron recevra 1.143.450 euros qui lui permettront d'ouvrir une crèche de 36 places sur le site de l'ancienne école Charles Plisnier à Dottignies. De son côté, le CPAS se voit octroyer 330.825 euros et 12 places supplémentaires.

Les communes de Beloeil, Bernissart et Ath se voient, chacune, attribuer 18 places et un montant pour leur infrastructures de respectivement 444.675 euros, 531.700 euros et 246.675 euros.

Pour Beloeil, la somme obtenue permettra d'agrandir et de transformer la crèche « Les Petites Canailles » située à la Rue de Mons à Basècles et ce d'ici 2018. A terme, elle accueillera 30 bébés et emploiera 5,5 équivalents temps plein, deux de plus qu'actuellement.

Enfin, Antoing recevra un subside de 671.800 euros et 36 places supplémentaires.

Sudpresse - 9/03/15 et 27/03/15 - L'Avenir 26/03/15

<http://www.joellemilquet.be/wp-content/uploads/2015/02/150226-CP-Plan-Cigogne-III-version-site.pdf>

<http://www.wallonie.be/fr/actualites/accueil-de-la-petite-enfance-creation-de-659-emplois-dici-la-fin-de-la-legislature>

BIENVENUE À LA BOURSE AUX PROJETS TRANSFRONTALIERS

Fin février, Le FORUM de l'Eurométropole Lille-Kortrijk-Tournai a lancé un outil pour faciliter la mise en relation de porteurs de projets transfrontaliers : une bourse virtuelle où

l'on peut échanger idées, ébauches, contacts divers et trouver des partenaires sur www.myproject-eurometropolis.eu. L'objectif est de permettre aux acteurs de la Société Civile d'optimiser, de mutualiser, voire de renforcer leurs idées de projets transfrontaliers et de les inviter à mieux se préparer pour obtenir de l'Europe une aide financière. La plateforme aide par ailleurs à identifier de potentiels partenaires issus d'autres versants et offre la possibilité d'enrichir les projets. Cette mise en réseau vise à faciliter l'éligibilité des futurs dépôts de projet afin de capter efficacement des cofinancements européens - notamment ceux du programme Interreg VA couvrant la zone France-Wallonie-Flandre.

Quelque 130 personnes ont assisté, le 27 février dernier, à l'EDHEC Business School à Croix, à l'évènement d'ouverture de cette bourse aux projets.

http://fr.eurometropolis.eu/fileadmin/user_upload/Presse/Dossier_presse_bourse_projets_transf_27fev_FR.pdf
<http://myproject-eurometropolis.eu/?lang=fr>

L'ONEM PUBLIE SON RAPPORT ANNUEL

Le 19 mars dernier, l'ONEM a présenté son rapport annuel qui reprend les principaux développements et réalisations de l'année précédente. Il est composé de deux volumes : le rapport d'activités proprement dit et un second consacré aux indicateurs du marché du travail et aux évolutions des allocations. Voici les principaux éléments mis en exergue pour 2014 :

Le chômage indemnisé a diminué en 2014, aussi bien le chômage complet que le chômage temporaire. En ce qui concerne le chômage complet, il faut distinguer deux groupes :

Les demandeurs d'emploi indemnisés dont le nombre est resté stable en 2014 (458.642).

Les non demandeurs d'emploi indemnisés dont le nombre a diminué à la fois chez les chômeurs plus âgés dispensés (-17,6 %) que chez les chômeurs avec complément d'entreprise dispensés (-4,3 %).

Le nombre total de chômeurs complets indemnisés, demandeurs d'emploi et non demandeurs d'emploi, a en conséquence diminué de 2,7 %. Cette évolution s'explique principalement par trois facteurs :

- Après deux années de croissance quasi nulle, la Belgique a renoué avec une croissance modérée de 1 % en 2014 ;
- Un effet démographique se marque également ; la population active et la population en âge de travailler augmentent moins qu'auparavant ;
- Et enfin, l'effet de certaines réformes, principalement en matière d'activation.

- Une forte diminution du chômage temporaire a été observée (-27,8 % en 2014). Elle s'explique par la conjoncture économique plus favorable et par l'hiver particulièrement clément.
- Le nombre de travailleurs percevant des allocations d'interruption a augmenté de 2,5 %, principalement sous l'effet des congés thématiques (congé parental et congé pour assistance médicale).

Enfin, le dispositif des titres-services a connu pour la première fois une légère diminution de son utilisation (-0,9 % de titres utilisés).

<http://www.onem.be/fr/nouveau/lonem-publie-son-rapport-annuel-2014>

UN CLIC, UN COUP D'ŒIL SUR...

EDUCAM lance « startyourfuture.be »

Au vu de la rapidité des évolutions technologiques, le secteur automobile et les secteurs connexes ont plus que jamais besoin de nouveaux collaborateurs motivés et formés. Pour garantir l'arrivée de nouveaux collaborateurs dans ces secteurs, EDUCAM a développé le site web startyourfuture.be. Grâce à son contenu interactif, il s'adresse aux enseignants et aux jeunes de l'enseignement technique et professionnel. Le but est de renforcer leur intérêt pour la technique et leur donner un point de référence pour s'orienter dans un métier des secteurs de la mobilité.

Les enseignants y trouveront des conseils, de l'inspiration et du matériel didactique pour rendre leurs cours encore plus attractifs et plus pratiques. Les jeunes y découvriront le monde de la mobilité ainsi que les nombreuses possibilités du secteur.

<http://www.startyourfuture.be/fr/>

Plan fédéral pour les PME

Le Conseil des Ministres a approuvé le 27 février le Plan fédéral pour les PME qui propose 40 mesures concrètes pour soutenir les PME dans leur développement.

Pour rappel, les PME représentaient dans notre pays, en 2013, 99 % des entreprises, 68,9 % des emplois privés (soit 1.780.505 salariés) et 61,6 % de la valeur ajoutée. Parallèlement, le nombre de travailleurs indépendants a dépassé, en 2014, la barre du million : ils étaient 1.005.167 en 2014, contre 857.694 en 1994. Au niveau belge, l'Accord de Gouvernement met les PME au centre des préoccupations et prévoit, notamment, l'élaboration de ce plan fédéral qui s'articule en cinq axes transversaux :

CHIFFRES-CLÉS

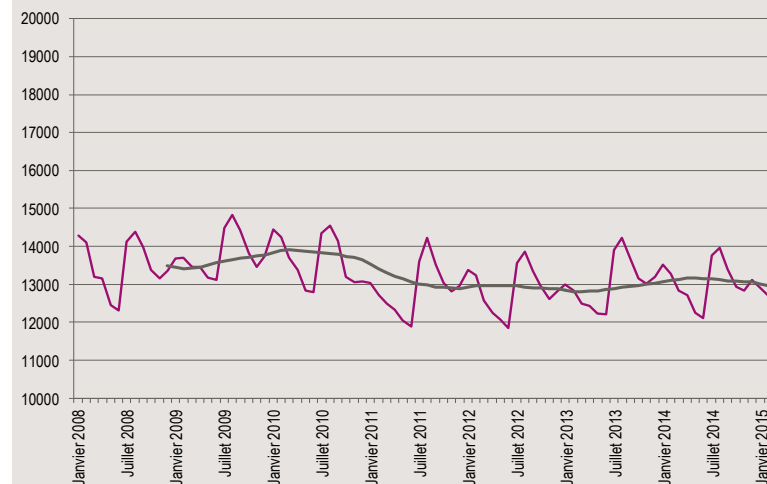
LE FOREM DE TOURNAI

LA DEMANDE D'EMPLOI :

En mars 2015, le Forem de Tournai a comptabilisé :

- D.E.* demandeurs d'allocations et jeunes en stage d'insertion : **12.443**
- Demandeurs d'emploi inscrits obligatoirement : **1.649**
- Demandeurs d'emploi inscrits librement : **729**
- Indicateurs de demande d'emploi : **11,1 %**
- Taux de demande d'emploi : **13,2 %**

Evolution du nombre des D.E. demandeurs d'allocations et des jeunes en stage d'insertion et moyenne mobile sur 12 mois



LES OPPORTUNITÉS D'EMPLOI :

En mars 2015, le Forem de Tournai a géré **636 postes****

* Demandeurs d'emploi

**Hors autres Services Publics de l'Emploi (Actiris, VDAB).

- Axe 1 : Compétitivité, fiscalité et lutte contre le dumping social ;
- Axe 2 : Amélioration du statut social et promotion de l'entreprenariat ;
- Axe 3 : Accès au financement - Faillite - Seconde chance ;
- Axe 4 : Simplification administrative ;
- Axe 5 : Internationalisation des PME.

En plus de ces mesures transversales qui concernent toutes les PME, le Gouvernement souhaite se focaliser, via un 6^{ème} axe, sur les problèmes spécifiques que rencontrent certains secteurs bien particuliers via notamment : le soutien aux secteurs à forte intensité de main d'œuvre (Plan Horeca, Plan de lutte contre le dumping social...), le soutien au commerce électronique, la valorisation de l'artisanat et l'appui au secteur du commerce...

Des groupes de travail techniques seront réunis très prochainement afin de développer et de concrétiser les propositions du Plan fédéral pour les PME. De cette façon, chaque proposition pourra être mise en œuvre dans les meilleurs délais possibles (en tenant compte notamment des aspects budgétaires et de la faisabilité administrative). Les mesures proposées ne constituent pas un programme limité ; le plan est susceptible d'être complété par de nouvelles mesures, notamment en fonction des concertations à venir.

<http://www.presscenter.org/fr/pressrelease/20150227/un-plan-pme-pour-faciliter-la-vie-des-entreprises>

SECTEURS ET ENTREPRISES

TOURNAI : CONTACT CENTER ALLIANCE RECRUTE AVEC LE FOREM

Créée en mars 2014, Contact Center Alliance poursuit son expansion. Cette société de télémarketing collabore avec le Forem pour former et recruter des futurs agents « Contact Center » en Wallonie Picarde. Les résultats sont visibles : plus de 90 emplois déjà créés dans la région et d'autres en perspective, grâce à sa nouvelle implantation à Marquain.

Un processus de recrutement personnalisé

Dès son arrivée à Tournai, Contact Center Alliance a fait appel au Forem pour qu'ils organisent ensemble le recrutement. Ce

dernier se charge de l'inscription des candidats, des séances d'information (métiers, compétences recherchées, conditions de travail...), des entretiens individuels et des premiers tests techniques menés par les responsables RH. Ensuite, l'entreprise réalise un dernier test, dans ses locaux, avant l'engagement.

Lors de la dernière journée de recrutement, organisée le 27 février, cette collaboration a encore permis à la société de sélectionner 20 futurs collaborateurs. Ces personnes vont maintenant entamer leur formation au sein de la société.

Une formation « sur mesure »

Le Forem épaulé également Contact Center Alliance pour la formation des futurs collaborateurs.

En amont du recrutement, une formation sur mesure de deux jours a été donnée dans l'espace call center de son centre de formation à Mouscron. Elle est dispensée conjointement par une formatrice en communication du Forem et un responsable qualité de la société.

Un des objectifs est de créer une cohésion dans le groupe et d'apprendre à se connaître. Un autre vise à faire découvrir les bases du métier et le poste de travail pour les novices, et à faire connaître à tous la culture d'entreprise. Cette formation permet aussi à l'employeur de repérer, au travers d'exercices et de mises en situation sur poste de travail, les personnes qui seraient en difficulté et qui auraient un besoin de coaching rapproché. Les différentes étapes de l'appel sont analysées et exploitées sur base de vidéos, de jeux de rôle, d'appels téléphoniques enregistrés : présentation – identification – Ecoute - analyse du besoin - réponse aux objections - clôture de l'appel. Ensuite, un debriefing général assure le relevé des points forts, des points de vigilance et à améliorer. La gestion des incivilités et des réclamations au téléphone est également abordée en partant du vécu des participants et de leurs réactions.

À l'issue de la formation, l'enquête atteste d'une entière satisfaction des participants quant à la durée et au contenu. En effet, c'est une bonne entrée en matière, la « formation produit », généralement plus longue, suit immédiatement. Cette période permet aux candidats de se rassurer quant à leurs capacités.

Depuis mars 2014, une bonne centaine de demandeurs d'emploi ont suivi ce module et la majeure partie est désormais engagée où est en voie de l'être.

Par ailleurs, Le Forem a également proposé le recours au dispositif Plan Formation Insertion (PFI) qui permet à l'entreprise de finaliser la formation en ses locaux, dans l'environnement

CHIFFRES-CLÉS

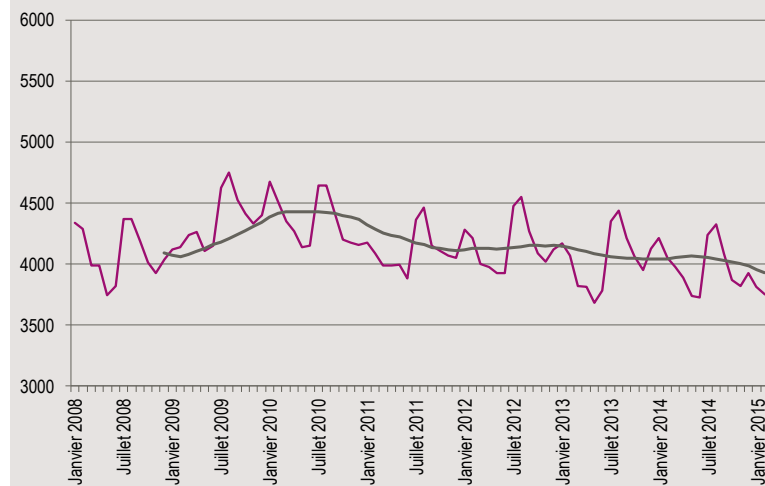
LE FOREM DE MOUSCRON

LA DEMANDE D'EMPLOI :

En mars 2015, le Forem de Mouscron a comptabilisé :

- D.E.* demandeurs d'allocations et jeunes en stage d'insertion : **3.753**
- Demandeurs d'emploi inscrits obligatoirement : **452**
- Demandeurs d'emploi inscrits librement : **208**
- Indicateurs de demande d'emploi : **12,2 %**
- Taux de demande d'emploi : **14,4 %**

Evolution du nombre des D.E. demandeurs d'allocations et des jeunes en stage d'insertion et moyenne mobile sur 12 mois



LES OPPORTUNITÉS D'EMPLOI :

En mars 2015, le Forem de Mouscron a géré **542 postes****

* Demandeurs d'emploi

**Hors autres Services Publics de l'Emploi (Actiris, VDAB).

réel du poste de travail et aux produits des clients.

Dans le cadre de sa collaboration avec Le Forem, Contact Center Alliance a déjà recruté 60 personnes dont une trentaine par le biais du PFI.

Le Forem : Philippe Mortier, Services aux entreprises – tél. :069/88 28 92 - philippe.mortier@forem.be

Contact Center Alliance : Arnaud Kerbaul, Responsable du site - arnaud.kerbaul@ccalliance.be

DES GAZELLES WAPI AU TOP EN 2015 !

Les Gazelles, prix décerné par le magazine Trends Tendances, distinguent, chaque année, des entreprises pour leur croissance rapide, leur solidité et leur compétitivité.

Ce classement des Trends Gazelles s'effectue au niveau national mais également provincial. Les lauréates 2015 pour la province de Hainaut ont été présentées le 11 mars dernier à Mons. Trois entreprises de Wallonie picarde et une de Charle-roi montent sur la première marche du podium.

Catégorie « petites entreprises » : EPCO (Blandain)

EPCO, European Panel Company, est née en 2008 de l'association de trois entrepreneurs issus du monde de la porte sectionnelle, chacun spécialiste en son domaine.

Située à Blandain, l'entreprise produit des panneaux « sandwich » pour portes sectionnelles industrielles et résidentielles grâce à ses deux lignes de production ultramodernes. Dès le départ, elle a axé sa stratégie sur la qualité et l'innovation pour proposer sur le marché des produits différents (large gamme de panneaux traditionnels ou anti-pince-doigts avec une variété de tailles, de couleurs et de design). Sa clientèle est composée de fabricants de portes et des sociétés qui posent ces panneaux. L'Europe constitue 99 % de son marché ; au-delà, le coût du transport devenant trop cher.

De 1,5 million d'euros la première année, son chiffre d'affaires est passé à 27 millions d'euros, en 2014. Elle occupe une quarantaine de travailleurs.

En pleine expansion, l'entreprise dispose encore d'une importante marge de progression.

<http://www.epco.be/>

Catégorie « moyennes entreprises » : Ecoterres (Gosselies)

Créée en 1990, Ecoterres est une entreprise de travaux spécialisée dans le domaine de l'environnement qui axe ses activités autour de quatre pôles :

- l'assainissement des sols et des eaux souterraines ;
- la gestion des produits de dragage et de curage ;
- la réhabilitation de décharges et l'aménagement de centres d'enfouissement technique (CET) ;
- la revitalisation d'anciennes friches industrielles.

Intégrée dans le groupe DEME (Dredging, Environnemental and Marine Engineering), elle a acquis une solide expérience dans la recherche et le développement de solutions optimales, tant pour des petits projets d'assainissement que pour des projets d'envergure et ce tant pour le public (40 %) que pour les privés (60 %). Installée à Gosselies, elle dispose d'un centre de traitement de boues de dragage, Sedisol (Farciennes), de deux centres de traitement de terres, Filterres (Seraing) et Cetraval (Tubize) et de 50 % de la société française Extract-Ecoterres.

L'entreprise bénéficie de l'évolution de plus en plus stricte du cadre législatif pour continuer sa progression. En quatre ans, elle a triplé son chiffre d'affaires qui a atteint près de 25 millions d'euros en 2013.

Afin de concevoir et d'exécuter au mieux les missions qui lui sont confiées, Ecoterres s'appuie sur une équipe multidisciplinaire de 35 personnes, composée d'ingénieurs et scientifiques, de conducteurs de chantiers expérimentés et d'ouvriers qualifiés.

<http://www.deme-group.com/fr/ecoterres/home>

Catégorie « grandes entreprises » : TRBA (Péruwelz)

Fondée en 1997, TRBA est une société familiale spécialisée en travaux publics et privés, bétons, asphaltes et recyclages. Installée dans la zone d'activité économique de la Hurtrie à Péruwelz, sa situation géographique lui permet de fournir ses différents chantiers en Belgique et de recevoir les produits de démolition de ceux-ci. L'entreprise comporte sept divisions : voiries, béton, asphalte, recyclage, génie civil, terrassement et enfin collectes, égouttage et stations d'épuration. Elle produit son béton via ses six centrales et son asphalte, grâce notamment à la société « Les Enrobés du Centre » (Strépy-Bracquenies) qu'elle partage avec le groupe Wanty. Elle béné-

ficie également de quatre plateformes de recyclage et d'une société de transport, Tramotrans (Mouscron), qui est directement liée aux chantiers de TRBA.

Entre 2009 et 2013, l'entreprise a doublé son chiffre d'affaires et a, ensuite, réussi à le stabiliser à hauteur de 50 millions d'euros en 2014.

Elle occupe quelque 280 personnes et recrute régulièrement. Plusieurs offres sont d'ailleurs en ligne dans la partie jobs du site de l'entreprise : chef de chantier, chauffeur poids lourds, chauffeur poids lourds porte-engins, opérateur pelle hydraulique, asphaltiers : produits routiers, mécanicien poids lourds, conducteurs des travaux, chef d'équipe, chef d'équipe voiries, deviseur, ouvriers polyvalents voiries, opérateur bull, géomètre, ouvriers coffreurs-ferrailleurs.

<http://www.trba.be/>

Catégorie « starter » : BC.net (Enghien)

Mise en place en 2011, cette sprl a conçu un moteur de recherche innovant de produits d'occasion. Ce portail permet de réaliser une recherche rapide sur plusieurs millions de petites annonces et ce, à partir d'un seul site : www.site-annonce.be. Elle a ensuite décliné ce concept dans 5 autres pays (France, Royaume-Uni, Allemagne, Espagne et Italie) et projette de le déployer aux Etats-Unis.

Le « Business model » de l'entreprise est basé sur la rémunération des sites d'annonces qui voient leur trafic augmenter via le moteur de recherche, ce qui permet à BC.net d'être rentable. Elle a réalisé, en 2014, un chiffre d'affaires de quelque 887.000 euros, en progression de 80 % en un an.

Installée dans le centre d'innovation La Lanterne à Enghien, elle occupe huit travailleurs et prévoit d'en engager deux ou trois supplémentaires afin d'assoir le concept.

<http://www.site-annonce.be>

Le Courrier de l'Escaut 23/03/15

http://actions.trends.levif.be/actions/trends/gazelles/files/gazelles_hainaut.pdf

INTERIM@FOOD

L'équipe de la Mobilité interrégionale de la zone ouest (Le Forem - VDAB) organise le mardi 21 avril un jobdating dédié au secteur agro-alimentaire. « Interim@food » réunit en une seule action sept agences d'intérim (Adecco, Ago, Forum Food, Konvert, Let's Work, Unique et Vivaldis) et ce, afin de présenter un maximum d'opportunités d'emploi. L'année

dernière, cette action avait permis à 22 personnes de trouver un emploi.

Les postes, ouverts dans la région de Roulers (Staden, Ardooie), Courtrai et Ypres, concernent plusieurs fonctions :

- trieur de légumes,
- ouvrier de production agro-alimentaire,
- conducteur de ligne de production alimentaire,
- emballleur,
- boulanger-pâtissier,
- boucher,
- manutentionnaire,
- cariste,
- électromécanicien.

Il s'agit de contrats intérimaires avec un planning hebdomadaire.

Aucun diplôme, ni expérience ne sont requis même si cela constitue un atout. La connaissance du néerlandais n'est pas nécessaire pour pouvoir postuler mais les candidats doivent posséder un véhicule personnel pour rejoindre leur lieu de travail. Ils doivent également être flexibles, consciencieux, capables de porter et de déplacer des charges lourdes tout en respectant les procédures en matière de normes d'hygiène.

Les personnes intéressées doivent prendre contact avec Natacha Hoedt au 056/56 00 25 pour s'inscrire à une séance d'information préparatoire et obligatoire.

Ces séances seront organisées en avril au Forem de Mouscron, de Tournai et à la Maison de l'Emploi de Comines-Warneton. Les participants seront ensuite convoqués au job-dating.

Natacha Hoedt :

Tél. 056/56 00 25 - natacha.hoedt@forem.be

EN BREF : DES PROJETS POUR LA WAPI !

L'Avenue de Maire se transforme encore

La s.a. Descarimmo vient d'introduire une nouvelle demande de permis d'urbanisme concernant un bâtiment situé à l'Avenue de Maire à Tournai. Le projet consiste en la construction d'un bâtiment à usage commercial, artisanal et industriel (2.300 m² sur 2 niveaux), l'aménagement de 42 places de parking et la démolition du complexe existant.

Le site comporte déjà deux sociétés : « Tahiti Sun Tournai », un centre de bronzage et « Potiez s.a. » qui est active dans la vente et l'entretien de machines à travailler le bois et les métaux. À la fin des travaux, elles reprendront place dans deux des quatre cellules prévues dans ce projet.

L'enquête se terminant le 14 avril ; la première phase des travaux pourrait débuter en mai.

L'Avenir – 26/03/15

Avenue de Maire, 137 – 7500 Tournai

Le Château de Saint-André reprend vie !

Fin mars, la presse a fait écho d'un projet qui verrait le jour dans l'ancien internat des sœurs de Saint-André à Ramegnies-Chin et dans l'ancienne école également présente sur le site. La société immobilière And'Lyse envisage d'y installer une structure d'accueil pour des personnes de 40 à 60 ans semi-autonomes. Différent d'un centre d'accueil pour personnes handicapées ou d'une maison de retraite, le complexe accueillera deux logements collectifs adaptés aux besoins spécifiques des cinquante-quatre personnes visées par ce projet : 12 dans la partie « école » et 42 dans l'ancien château. Moyennant un loyer qui couvrira les frais d'hébergement, les charges, les repas et différents services, les résidents bénéficieront d'un encadrement adapté (éducateurs, infirmiers, personnel d'entretien, concierge...) et de l'accès à diverses activités dont notamment un parc animalier et pédagogique. Les travaux de débroussaillage des lieux ont déjà débuté mais les premiers pensionnaires ne devraient s'installer dans la partie « château » que dans un an et dans la seconde structure par la suite.

Les concepteurs du projet sont déjà actifs dans le secteur des maisons de repos à Ramegnies-Chin (Belle Rive) et à Bailleul.

L'Avenir – 26/03/15

Clos Belle Rive, 8 – 7520 Ramegnies-Chin – Tél. 069/84 12 30

Champion : plus que 4 surfaces à Froyennes

Le 20 mars, le collège communal de la ville de Tournai a bénéficié d'une présentation du projet de réaménagement de l'ancien magasin Mestdagh Champion à Froyennes. Quelques modifications ont été apportées au projet initial : la surface bâtie au sol va être réduite, de même que le nombre de commerces qui y prendront place (quatre au lieu de cinq). Il s'agit d'un pôle « grands commerces », qui ne peuvent trouver place ni en ville au regard de la superficie dont ils ont besoin, ni même dans le Centre commercial les Bastions.

Un parking de 145 places est prévu : un petit parking au rez-de-chaussée près de l'entrée comptant 42 places dont deux pour personnes à mobilité réduite et 20 emplacements vélos, un parking plus grand (101 places) en toiture, comprenant deux places pour personnes à mobilité réduite et un parking motos de huit emplacements. Le projet reste cependant identique dans le soin qui va être apporté à son intégration dans

le paysage à travers une végétalisation importante. Le bâtiment se situe à proximité de l'Escaut et ce lien avec le fleuve est important. Il pourrait même se prolonger voire être étendu à l'ensemble de la zone d'activités commerciales.

<http://www.tournai.be>

Besoin de bureaux à Mouscron ?

L'Intercommunale IEG propose des espaces de travail de 25 à 30m² équipés. Ils sont situés dans le Centre d'Affaires du Risquons-Tout (CART) à Mouscron, à l'Impact à Estaimpuis et dans le nouveau hall relais de Comines.

<http://www.ieg.be/exp.htm> - patrick.bintein@ieg.be

UN SOUFFLE NOUVEAU DU CÔTÉ DU MIM !

Depuis le départ de Floramarket du Marché Internationale Mouscronnois (MIM), les 12 cellules laissées vides ont trouvé une nouvelle affectation. Un groupe Tunisien, Medolio, s'est installé dans la surface commerciale anciennement occupée par l'enseigne de jardinerie. Cet important distributeur d'huile d'olive est déjà présent en France, notamment dans les supermarchés Auchan. Au départ de Mouscron, la société compte partir à la conquête du marché du nord de l'Europe. L'entreprise ne réalise pour l'instant que du stockage de cartons mais, d'ici quelques semaines, l'embouteillage devrait également s'opérer sur le site.

Le MIM affiche 53 cellules occupées actuellement sur les 72 que compte le site. Mais des options très sérieuses sont en cours de négociation notamment avec un chocolatier, une épicerie fine, une brasserie et un espace traiteur, ce qui permettrait au marché mouscronnois d'afficher un taux d'occupation de 90 % !

À l'arrière du site, deux bâtiments sont en cours de construction. Ils sont destinés à abriter les bureaux du groupe d'architecture Van Oost (AAVO), à l'origine du projet et ceux d'une entreprise de gaufres originaire de la région brugeoise. Le cabinet d'architecture, à l'étroit dans ses locaux actuels de la drève Gustave Fache, espère pouvoir disposer de cet espace pour l'été.

Le Courrier 20/03/15

Drève André Dujardin 1 b - 7700 Mouscron

<http://www.mim-mouscron.be>

AVEC OLINÉO, VANDEPUTTE A BEL ET BIEN ENTAMÉ SA DIVERSIFICATION !

Après l'huile des Centenaires, première huile réalisée à partir de lin et riche en oméga 3, l'entreprise Vandeputte a présenté ses dernières nouveautés, lors d'un événement caritatif mouscronnois regroupant les restaurants de la région (Le Bœuf Gras). Elle vient en effet de lancer une gamme de sauce à base d'huile de lin qui permet, grâce à une seule cuillère à café, d'obtenir sa dose quotidienne recommandée en Oméga 3. De plus, Vandeputte a également créé une gamme de vinaigrettes ainsi qu'un pain comprenant une base de lin. Tous ces produits, mis en vente dans les épiceries fines de la cité des Hurlus et employés par les restaurateurs de la région, sont commercialisés sous la marque Olinéo. Prochainement, une pâte à tartiner, chocolatée et également riche en oméga 3, garantie sans huile de palme, viendra compléter la gamme.

Boulevard Industriel 120 - 7700 Mouscron
DH -17/03/15
<http://www.vandeputte.com>

UNE BELLE RÉCOMPENSE POUR DEDECKER PRECISION MECHANICS !

Dedecker Precision Mechanics vient de recevoir de Caterpillar, son commanditaire, le certificat Caterpillar/niveau bronze qui récompense la constance du travail réalisé au sein des équipes tant d'un point de vue qualité des pièces, performances des livraisons que du respect des procédures. Outre la satisfaction qu'elle procure, cette récompense est le gage de pouvoir continuer à être un fournisseur reconnu pour cette entreprise mondialement connue. L'entreprise mouscronnoise livre les différents sites de Caterpillar en Belgique, France, Irlande, Angleterre, Hongrie, en Chine ou encore aux Etats-Unis, où se trouve le siège de l'entreprise (Chicago). Outre Caterpillar, d'autres entreprises renommées figurent parmi la clientèle de l'entreprise : Scania, Volvo, Hitachi, Gima ou encore Dana.

Grâce à des machines adaptées et le savoir-faire des 30 membres du personnel, DPM, autrefois appelé Décolletage Dedecker, assure le tournage et le fraisage de pièces mécaniques en petites et moyennes séries. Avec Feronyl, Technolon Works et Grimonprez Transmission Gears, elle fait partie du cluster Sub-Alliance qui rassemble et fédère des professionnels du monde industriel.

Ceux-ci ont décidé de partager leur complémentarité et leur force de vente afin de promouvoir l'innovation par le partenariat et ainsi faciliter les échanges d'expériences technologiques.

L'Avenir – 28/03/15
Boulevard Industriel, 104 - 7700 Mouscron
<http://www.dedecker.com> - <http://www.sub-alliance.com/>

L'INDUSTRIE ALIMENTAIRE RECHERCHE DES COLLABORATEURS

Selon la Fédération de l'industrie alimentaire FEVIA, le secteur recherche, chaque jour, 36 nouveaux collaborateurs. Ce secteur serait le seul où l'emploi est resté stable ces 10 dernières années. Afin de mieux faire connaître ses atouts, le centre de formation par et pour l'industrie alimentaire, IFP, lance un nouveau logo téléchargeable via le lien Internet : <http://www.foodatwork.info/fr/logo-foodwork/>.

Les entreprises alimentaires peuvent reprendre le logo Food@Work dans leurs offres d'emploi, lors de bourses à l'emploi ou dans des journaux d'information. Les offres d'emploi publiées par l'intermédiaire du Forem s'y retrouvent automatiquement.

En 2013, le chiffre d'affaires de l'industrie alimentaire s'élevait à 48,2 milliards d'euros. La même année, ce secteur représentait quelque 73.200 équivalents temps plein, tandis qu'indirectement, il emploie aussi près de 138.000 personnes, dont environ un quart en Wallonie. Au total, plus de 226.000 emplois sont liés à cette industrie. Chaque année, ce secteur engage 10.000 collaborateurs.

Les entreprises alimentaires se concentrent dans un certain nombre de régions en Flandre Occidentale.

En Wallonie, elles se situent principalement en Wallonie Picarde et dans la région de Liège-Verviers.

Outre la présentation du secteur, le site Internet <http://www.foodatwork.info/fr/offres-emploi/> reprend des offres d'emploi, mais également la description de différents métiers. <http://www.fevia.be/#ref=dashboard&val=0>
<http://www.foodatwork.info/fr/offres-emploi/>
<http://www.ipv-ifp.be/default.aspx>

OPÉRATEURS

SE FORMER AVEC LE FOREM EN WAPI

Dans les prochaines semaines, la Direction Formation du Forem en Wallonie picarde propose, seule ou en partenariat, des formations gratuites destinées aux demandeurs d'emploi

(h/f) et ce, dans les domaines ou métiers suivants :

Bureautique – Service - Langues

Plusieurs sessions se dérouleront à Tournai et à Mouscron. Les prochaines séances d'information sont fixées :

- à Tournai : le 14 avril
- à Mouscron : le 8 avril

Performance énergétique des bâtiments – PEB

Les prochains modules de formation se dérouleront à Tournai, les 16 et 17 avril et les 28 et 29 mai. Trois notions seront abordées : isolation, étanchéité à l'air et notion de « nœuds constructifs ».

Les prochaines séances d'information se dérouleront les 23 avril et 11 mai.

Lecture de plan construction (papier)

Le prochain module se déroulera les 18, 19, 21 et 22 mai à Tournai.

Responsable qualité dans l'industrie alimentaire

Organisée en collaboration avec le Centre de compétence FormAlim, cette session se déroulera à Ath, du 1^{er} juin au 28 août et comprendra un stage de 7 semaines en fin de formation. À l'issue de la formation, le candidat maîtrisera les aspects essentiels de la gestion de la sécurité alimentaire (HACCP – brc – ifs – ISO 22000) et sera capable d'assurer les fonctions de responsable qualité et d'animer la démarche.

Les candidats doivent disposer de plusieurs prérequis :

- une formation supérieure/universitaire ou avoir une expérience probante dans la qualité ;
- un intérêt pour les problèmes liés à la maîtrise de la qualité ;
- une aptitude à organiser, analyser et déléguer un projet à moyen terme ;
- une capacité d'écoute, d'abstraction, de conceptualisation et de communication.

Une séance d'information est programmée à Ath, le 18 mai.

Opérateur call center

Mis en place avec le Cefora, ce module de 4 mois sera dispensé, à Mouscron, du 26 mai au 11 septembre et comportera un stage en entreprise.

L'opérateur call center utilise différents canaux de télécommunications pour entrer en contact avec un interlocuteur/

client. Le métier se pratique en émission ou en réception d'appels et de messages avec une intégration permanente de la téléphonie et de l'informatique. L'objectif est de fournir ou de récolter les informations demandées, d'argumenter, de vendre, de gérer les réclamations, de faire du recouvrement... Les agents sont aussi amenés à tenir à jour les bases de données, remplir les formulaires standardisés, rédiger des fax et des mails.

Les candidats doivent maîtriser certains outils de bureautique (word, Excel...), avoir le sens du service à la clientèle ainsi que le sens commercial. Une priorité sera donnée aux personnes marquant un intérêt pour le travail administratif et commercial.

Deux séances d'information sont prévues, à Mouscron, les 13 et 20 avril.

Mécanicien industriel

La prochaine session se déroulera, à Mouscron, du 11 mai au 11 décembre. À l'issue de cette formation, le candidat sera capable de maîtriser les techniques de fabrication et d'assemblage d'éléments mécaniques mais aussi d'assurer la maintenance d'ensembles mécaniques. Les personnes intéressées doivent :

- avoir des connaissances de base de calcul et maîtriser la langue française ;
- montrer un intérêt pour la construction et la maintenance mécanique ;
- être capable de gérer un travail routinier ;
- être apte à organiser et analyser des interventions techniques ;
- avoir une bonne condition physique.

Les séances d'information se tiendront le 22 avril et le 7 mai.

Les personnes intéressées par ses formations doivent s'inscrire via Le Forem Wallonie Picarde – Service clientèle de la formation au 069/88 16 00 ou via le numéro gratuit 0800/93 947

PÉRUWELZ : JOURNÉE DE L'INDÉPENDANT ET DE LA PME

Pour la septième année consécutive, le groupe « Appui entreprises », composé d'experts des services aux entreprises dont fait partie le Forem de Tournai, organise la Journée de l'indépendant et de la PME (JI&PME), un événement ayant pour vocation de promouvoir l'esprit d'entreprise.

Le rendez-vous est fixé au vendredi 24 avril, de 9h à 16h, au centre de conventions du Château d'Arondeau (29 rue d'Arondeau à 7601 Roucourt). La JI&PME est soutenue par la ville de Péruwelz mais aussi par les entités voisines de Bernisart, Leuze-en-Hainaut, Beloeil et pour la première année, de Frasnes-lez-Anvaing.

Ce salon s'adresse aux étudiants dont la formation pourrait déboucher sur un statut d'indépendant, aux gestionnaires de PME mais aussi aux personnes qui voudraient se lancer ou qui sont en recherche de reconversion.

Quelles sont les étapes essentielles du processus de création d'une entreprise ?

Pour répondre à cette question, les candidats « entrepreneurs » doivent solliciter une multitude d'organismes et d'interlocuteurs. La JI&PME présente l'avantage, de rassembler en un seul lieu, de nombreux spécialistes dans les aides et services aux entreprises. L'espace d'une journée, ce ne sont pas moins d'une cinquantaine d'experts qui se mettront gratuitement à leur disposition pour prodiguer de précieux conseils : banques, assureurs, notaires, juristes, experts-comptables, guichets et couveuses d'entreprises, établissements de formation et d'enseignement, Maisons de l'Emploi ou encore services communaux.

Afin de faciliter le cheminement du visiteur, qui sera accueilli par l'équipe des Maisons de l'Emploi, les stands sont répartis selon les étapes de création et de gestion d'une entreprise :

- **Mon idée** : pour être bien inspiré, la formation est un atout (accueil coaché du Carrefour Emploi Formation Orientation) ;
- **Premiers pas** : analyses et démarches administratives à réaliser, aides disponibles ;
- **Finances** : tout savoir sur l'obtention d'un crédit, la comptabilité et la fiscalité ;
- **Création** : respecter les lois et faire les bons choix ;
- **Développement** : faire croître son activité et gérer les risques.

En plus des stands, des échanges d'expérience auront lieu grâce à la présentation de « success stories », témoignages concrets d'indépendants qui exposeront leur parcours, leurs bonnes pratiques, les difficultés qu'ils ont dû surmonter pour réussir... Des orateurs spécialisés interviendront également lors de trois ateliers participatifs abordant des thématiques d'actualité, comme par exemple « Indépendant, du rêve à la réalité » présenté par un représentant d'Azimut.

La veille de la JI&PME, soit le jeudi 23 avril, une conférence sera organisée à l'attention des responsables d'entreprises,

gérants de société, indépendants...

L'accueil des visiteurs est prévu à 18h30 et le début de la conférence à 19h. Le nombre de places étant limité, l'inscription est obligatoire via www.jipme.eventbrite.fr (ouverture des inscriptions au mois d'avril).

Ville de Péruwelz - Service développement économique – Tél. : 069/25 40 56 - <http://www.peruwelz.be/jipme>

LA JOURNÉE DE L'EUROPE S'INVITE SUR LE CHANTIER VERT À FRASNES-LEZ-ANVAING !

Une Journée portes ouvertes est organisée le dimanche 10 mai prochain sur le Chantier vert du Forem. Elle offre l'occasion au grand public de découvrir ce que l'Europe (via le FEDER et le FSE) et les autorités publiques réalisent au quotidien pour notamment créer de l'activité, des emplois et améliorer le cadre de vie des citoyens.

Dans notre région, le RDV est donné à Frasnes-lez-Anvaing, de 10h à 17h, pour :

- participer à une visite guidée et personnalisée du chantier en cours de construction ;
- découvrir les terrains d'application des formations dans les secteurs verts ;
- découvrir comment se déroulent ces formations en pratique (techniques innovantes, matériel, machines, outils...);
- échanger et poser ses questions avec les experts présents sur place : métiers, formations, PEB...

<http://www.plushaut.be/>

Chantier vert, la construction durable au service de la formation des demandeurs d'emploi

Sur le chantier, des demandeurs d'emploi se forment aux métiers de bureau d'étude, gros œuvre, parachèvement et techniques spéciales en conditions réelles de travail. Les formations, taillées sur mesure, devancent la nouvelle réglementation Performance Énergétique des Bâtiments (PEB). Une pédagogie de formation innovante pour accrocher des compétences encore plus pointues à son parcours professionnel. Posséder ces compétences, fortement attendues des employeurs, est une priorité incontournable aujourd'hui. Pour ce bâtiment, le Forem met sur pied une pédagogie innovante de formation qui repose sur l'organisation de modules spécifiques et l'anticipation des normes d'une construction passive. Les acteurs impliqués sont les stagiaires, formateurs et

responsables des formations « construction » du Hainaut, mais aussi les entreprises, fabricants et partenaires du secteur.

<https://www.leforem.be/>

Les formations du Centre de compétence Secteurs verts, pour faire germer ses projets et éclore ses compétences

Le centre propose aux demandeurs d'emploi, aux entreprises des secteurs public et privé et aux acteurs de l'enseignement, un large éventail de formations sur mesure dans les domaines agricole, horticole, parcs et jardins et travaux techniques agricoles et horticoles. Modulaires, liées à un domaine précis ou transversales, les formations sont toujours adaptées à la demande et organisées partout en Wallonie. Il est aussi Centre de Validation des Compétences pour les métiers de jardinier et de grimpeur-élagueur et assure la veille dans ses secteurs et pour certains métiers comme actuellement celui de maraîcher. Enfin, il organise également des formations à distance (e-learning).

<http://www.formation-secteurs-verts.be/>

DES « COURS OUVERTS » EN LANGUES

Afin de permettre aux personnes intéressées de découvrir comment se déroulent les cours de langues dans leur établissement, les enseignants du Collège Technique Saint-Henri | Promotion sociale organisent, sur leur implantation de Kain, une semaine de « cours ouverts ».

Les participants pourront assister à un cours de leur choix (allemand, anglais, espagnol, néerlandais, italien) pour découvrir tant le contenu que les méthodes utilisées dans ces cours de promotion sociale.

L'inscription, gratuite mais indispensable, peut se faire, à partir du 20 avril, par téléphone ou en venant directement à l'école.

Renseignements et inscriptions : du lundi au jeudi de 17h à 20h - Rue Abbé Dropsy, 2 - 7540 Kain - Tél. : 069/22 78 62

CONDORCET DISPOSE DE SA WEBZINE !

Lancé en novembre, le site ebusiness-one.be est une plateforme permettant aux étudiants de la section e-Business de la HEPH-Condorcet de développer des compétences en écriture web, en référencement, en gestion de blog et de contenu... de façon pratique et concrète. Ce webzine couvre des thématiques liées à l'e-commerce, mais aussi des sujets très variés

dans sa rubrique « LOL », dédiée à l'expression « libre » de ses étudiants. Il reprend également toutes les informations sur les études supérieures en e-business de la Haute Ecole Condorcet.

[L'Avenir -12/03/15](http://www.leforem.be/)

<http://ebusiness-one.be/>

AIDES TRANSFÉRÉES AU 1^{ER} AVRIL 2015

Quatre aides à l'emploi et à la formation des travailleurs ont été transférées, ce 1^{er} avril, du fédéral vers les régions : le Congé-éducation payé, le Fonds de formation titres-services, le Fonds de l'Expérience professionnelle et la réduction de cotisation pour les Tuteurs.

Le Congé-éducation payé offre aux travailleurs la possibilité de suivre certaines formations, hors du lieu de travail, avec le maintien de leur rémunération normale payée aux échéances habituelles, et avec le remboursement forfaitaire de ces heures pour l'employeur.

Le Fonds de formation titres-services est destiné aux entreprises agréées titres-services, qui peuvent ainsi bénéficier d'un remboursement partiel des formations de leurs travailleurs, si celles-ci ont un lien clair avec la fonction titres-services, ainsi que les formations en secourisme.

Le Fonds de l'Expérience professionnelle permet à l'employeur d'offrir aux travailleurs âgés de 45 ans et plus, des conditions de travail de qualité, répondant à leurs besoins.

La réduction groupe-cible pour les Tuteurs est une réduction de cotisations de sécurité sociale pour les employeurs qui affectent certains de leurs travailleurs, à la formation ou à l'accompagnement de certaines personnes qui suivent une formation ou un stage en milieu professionnel.

https://www.leforem.be

ÇA ROULE POUR LE CHÈQUE FORMATION POIDS LOURDS !

En 2014, pas moins de 2.134 entreprises wallonnes ont utilisé 89.609 chèques formation poids lourds pour le transport routier et les permis spécifiques au secteur. Le dispositif a engendré une augmentation de 14 % par rapport à l'année 2013 où 66.380 chèques avaient été distribués. Les entreprises proviennent principalement de trois régions : Liège (14.672 chèques), Namur (12.229 chèques) et Arlon (12.062 chèques). Viennent ensuite les entreprises de Verviers avec 10.040 chèques et de Tournai avec 9.543 chèques.

Le chèque formation poids lourds, d'une valeur réelle de 30

euros, peut être obtenu par les entreprises au prix de 15 euros pour une heure de formation ; la différence étant financée par le Forem. Il est échangeable, pendant un an, auprès d'une auto-école agréée.

Les entreprises intéressées par cette aide financière doivent répondre à quatre conditions :

- avoir un siège principal situé en Région wallonne (hors Canton de l'Est) ;
- employer 250 travailleurs maximum ;
- leur chiffre d'affaires ne doit pas excéder 50 millions ou le total du bilan ne peut dépasser 43 millions d'euros ;
- ne pas être liée à un partenaire.

Ce système a encore de beaux jours devant lui. D'une part, il n'est pas remis en cause, malgré les restrictions budgétaires et d'autre part, le nombre de chèques demandés pourrait même exploser, en 2015 et 2016, en raison de la directive européenne qui impose une mise en conformité des chauffeurs ayant leur permis depuis plus de 7 ans. L'échéance de ce recyclage est septembre 2015 pour les conducteurs de cars et septembre 2016 pour les conducteurs de camions.

[La Nouvelle Gazette 20/03/15](http://www.lanouvell gazette.be/)

10 BOUGIES POUR LES RELAIS HANDICONTACT

Un Handicontact est un agent qui travaille au sein d'une administration communale ou d'un CPAS. Son rôle est d'informer, d'orienter et d'accompagner les personnes handicapées ainsi que leurs proches vers le ou les services capables de répondre à leurs besoins. Cette initiative est soutenue par l'Agence wallonne pour l'intégration des personnes handicapées. Cet agent a également pour tâche d'informer le pouvoir communal et le conseil consultatif communal de la personne handicapée au sujet des problématiques rencontrées par les personnes en situation de handicap sur le territoire communal, tout en préservant la confidentialité des situations.

Les premiers « Handicontacts » ont été désignés il y a une dizaine d'années dans les communes du Brabant Wallon. Très vite, ce réseau s'est rapidement étendu sur le reste du territoire wallon. À l'heure actuelle, 225 communes dont les 23 de la Wallonie picarde bénéficient d'une telle personne ressource. Leurs coordonnées sont disponibles sur le site de l'AWIPH ou via le 0800/ 16 601.

[Vivre la Wallonie - décembre 2014](http://www.vivre-lawallonnie.be/)

https://www.awiph.be/awiph/projets_nationaux/handicontact/handicontact.html

AGENDA

CARREFOUR EMPLOI FORMATION ORIENTATION : ACTIVITÉS D'AVRIL 2015

Pour Tournai

- « Les métiers en demande dans notre région » : le mercredi 22 avril, de 9h à 11h30
- « La création d'entreprise... pour moi aussi ? » : le mercredi 22 mars, de 9h à 11h30
- « Les métiers de l'enseignement et de la formation » : le mardi 5 mai, de 9h30 à 12h

Renseignements et inscription obligatoire

Tél. : 069/88 28 40

carrefouremploiformationorientation.tournai@forem.be

Pour Mouscron et Comines

- « La création d'entreprise... pour moi aussi ? » : le 20 avril, de 10h à 12h ; à Mouscron.
- « Les métiers de l'industrie : des métiers pour moi ? » : le mercredi 6 mai, de 8h30 à 12h à Mouscron.

Renseignements et inscription obligatoire

Tél. :056/85 51 50

carrefouremploiformationorientation.mouscron@forem.be

« POSTULER EN FLANDRE » À TOURNAI ET À MOUSCRON

Les prochaines dates des permanences mises en place sur la mobilité interrégionale sont fixées. Rendez-vous avec un conseiller en mobilité au sein des Carrefours Emploi Formation Orientation :

- de Tournai (rue Childéric, 53), de 9h à 12h, les jeudis 16 et 30 avril, ainsi que le 7 mai.

Tél. :069/88 28 40 ou

carrefouremploiformationorientation.tournai@forem.be

- de Mouscron (rue du Midi, 61), de 8h30 à 12h30, les mercredis 22 avril et 13 mai.

Tél. :056/85 51 50 ou

carrefouremploiformationorientation.mouscron@forem.be

« EEN JOB VOOR MIJ ! » À TOURNAI

De nombreuses opportunités d'emploi existent dans le Courtrais, à Roulers, à Halle, à Audenarde... et donc, à moins de 30 minutes de notre région. Elles ne nécessitent pas toujours de parler le néerlandais. Les personnes intéressées par le travail en Flandre peuvent participer à une séance d'information organisée par les conseillers en mobilité interrégionale du Forem, en collaboration avec le Carrefour Emploi Formation Orientation de Tournai. La prochaine se déroulera à Tournai, le mardi 21 avril, de 9h à 11h.

L'inscription est indispensable au 069/88 28 40 ou via

carrefouremploiformationorientation.tournai@forem.be

SALON PROFESSIONNEL ENTREPRENDRE : À MON TOUR !

Organisé à Colfontaine, ce salon a pour objectif de réunion des professionnels des organismes locaux et régionaux qu'un indépendant est susceptible de rencontrer sur son parcours depuis l'idée jusqu'à la concrétisation de son projet, étape par étape. Des conférences thématiques, animées par des professionnels, de la création d'activité compléteront le programme. Il se déroulera le jeudi 23 avril, de 10h à 18h à l'Espace Magnum (Avenue Schweitzer, 1).

Tél. :065/88 73 18 – adl@colfontaine.be

<http://www.colfontaine.be/>

ET DU CÔTÉ DU NORD DE LA FRANCE?

Forum de l'emploi et de la formation

Le Communauté de Communes de Desvres-Samer organise la 3^{ème} édition de son forum pour l'emploi le mercredi 15 avril de 10h à 12h30 et de 13h30 à 17h à la salle Raymond Dufour à Desvres. Une cinquantaine de partenaires seront présents.

<http://www.cc-desvressamer.fr/Espace-tourisme/Actualites/Forum-de-l-emploi-et-de-la-formation>

Forum Emploi Séniors

Le GIP AGIRE organise un Forum Emploi Séniors, le jeudi 16 avril, de 9h à 16h, à la Salle Gustave Dedecker, Rue Jean Jaurès, 23 à Croix. Ce rendez-vous unique de la métropole Lilloise permet aux candidats de rencontrer directement les recruteurs et les entreprises de leur choix pour avoir, sur place, un premier entretien. Des centaines de postes en CDI, CDD, intérim seront proposés.

<http://www.forum-emploi-seniors.fr/>

Les Rencontres de l'Emploi à Méricourt

La Maison de l'Emploi Lens-Liévin Hénin - Carvin organise les Rencontres de l'Emploi le mercredi 15 et jeudi 16 avril, de 9h à 12h et 14h à 17h, à l'Espace Ladoumeque, Rue Jeannette Prin à Méricourt. Cette année, la thématique est portée sur « Osons nos talents ». Ce rendez-vous annuel est l'occasion pour les demandeurs d'emplois mais aussi les étudiants et salariés, de déposer leur CV et de décrocher des entretiens d'embauche après le salon.

<http://www.agglo-henincarvin.fr/Services-en-ligne/Agenda/Les-Rencontres-de-l-Emploi-a-Mericourt>

Forum Alternance et Orientation professionnelle

La 5^{ème} édition est programmée le 22 avril, de 9h à 12h30 à Bailleul. Ce sera l'occasion de rencontrer des organismes de formation, des entreprises qui recrutent dont notamment les services publics.

<http://www.pole-emploi.fr/region/nord-pas-de-calais//actualites/5e-forum-alternance-et-orientation-professionnelle-flandre-lys-@/region/nord-pas-de-calais/article.jspz?id=58329>

Le Forem publie également
une série de statistiques
et de publications
sur le marché de l'emploi.
Pour les consulter :
<http://www.leforem.be>

Clôture de l'information : 01/04/2015

Réalisation : Service Analyse du Marché de l'Emploi et de la Formation

Information et abonnement : emploisdutemps.walloniepicarde@forem.be - Tournai, Gras Christelle : 069/88 29 62 - Mouscron, Marie-Noelle Okerman : 056/85 51 43

Editeur responsable : Le Forem, Marie-Kristine Vanbockestael, boulevard Tirou 104 à 6000 Charleroi