

# EMPLOIS DU TEMPS ARLON - NAMUR

L'ACTUALITÉ DU MARCHÉ DE L'EMPLOI ET DE LA FORMATION DANS VOTRE RÉGION



MENSUEL N° 4 - MAI 2015

## AU SOMMAIRE

### NOUVELLES GÉNÉRALES

- [L'ONEM PUBLIE SON RAPPORT ANNUEL 2014](#)
- [ÉTAT DES LIEUX DE L'ÉCONOMIE SOCIALE 2013](#)
- [L'EMPLOI PUBLIC EN WALLONIE ET EN FÉDÉRATION WALLONIE -BRUXELLES](#)
- [TENDANCES ÉCONOMIQUES EN WALLONIE](#)

### SECTEURS ET ENTREPRISES

- [COMMERCE, LES CENTRES VILLES S'APPLIQUENT](#)
- [ATRADIUS S'INSTALLERA SUR LE SITE AQUILIS](#)
- [LE REACTY BAG, L'AFFAIRE EST DANS LE SAC POUR 3 SOCIÉTÉS NAMUROISES](#)
- [REALIZ MISE SUR LA 3D](#)
- [BOXES KLEPPER BRILLE VIA LE THERMOLAQUAGE](#)
- [J-J BURNOTTE EST CHARGÉE À BLOC](#)
- [COVALUX, DES INVESTISSEMENTS EN LUXEMBOURG](#)
- [LA PETITE PLANTE S'AGRANDIT](#)
- [LA JARDINERIE LUX GREEN S'IMPLANTE AUSSI À MARCHE](#)
- [PICARD CONSTRUCT](#)

### OPÉRATEURS

- [NOUVELLE FORMATION : FEMME/VALET DE CHAMBRE](#)
- [APRÈS SAINT-GOBAIN](#)
- [NOUVEAUX SITES POUR L'EMPLOI DANS DEUX SECTEURS](#)
- [ANALYSES DES FORMATIONS ET BESOINS EN FORMATION AU GRAND-DUCHÉ DE LUXEMBOURG](#)

## NOUVELLES GÉNÉRALES

### L'ONEM PUBLIE SON RAPPORT ANNUEL 2014

**Belgique** – Evolution du chômage et changements institutionnels, l'ONEM vient de publier son rapport annuel. L'édition 2014 reprend les principaux développements et réalisations de l'année précédente et se compose de deux volumes. Le premier présente le rapport d'activités au sein de l'ONEM et le second les indicateurs du marché du travail et l'évolution des allocations.

Nouvelles missions, réformes, partenariats, modernisation... Le volume 1 du rapport d'activités de l'ONEM présente le fonctionnement de l'organisme. En décembre 2014, l'ONEM comptait quelque 4.000 collaborateurs. En juillet 2014, un plan de réorganisation progressive des services de l'ONEM a été mis en place. Il résulte d'importantes modifications institutionnelles (transfert des compétences), budgétaires et démographiques (pyramide des âges du personnel) auxquelles l'ONEM est confronté. En ce qui concerne les transferts de compétences, 878 équivalents temps plein travailleront à terme au sein d'un organisme régional.

Sur fond d'une évolution moins négative que prévu, le deuxième volume du rapport d'activités s'attarde aux indicateurs du marché du travail et à l'évolution des allocations. Quelques points marquants pour 2014 :

- Le chômage indemnisé a diminué en 2014, aussi bien le chômage complet que le chômage temporaire.
- En ce qui concerne le chômage complet, il faut distinguer 2 groupes :
  - Les demandeurs d'emploi indemnisés. Leur nombre (458.642) est resté stable en 2014.

- Les non demandeurs d'emploi indemnisés. Leur nombre a diminué en 2014 à la fois chez les chômeurs plus âgés dispensés (- 17,6 %) que chez les chômeurs avec complément d'entreprise dispensés (- 4,3 %).

- Le nombre total de chômeurs complets indemnisés, demandeurs d'emploi et non demandeurs d'emploi, a en conséquence diminué de 2,7 %. Cette évolution s'explique principalement par 3 facteurs :

- Après 2 années de croissance quasi nulle, la Belgique a renoué avec une croissance modérée de 1 % en 2014.

- Il y a aussi un effet démographique. La population active et la population en âge de travailler augmentent moins qu'auparavant.

- Il y a enfin l'effet de certaines réformes, principalement en matière d'activation.

- En ce qui concerne le chômage temporaire, on observe une forte diminution de 27,8 % en 2014. L'évolution du chômage temporaire s'explique par la conjoncture économique plus favorable et par l'hiver particulièrement clément en 2014.

- Le nombre de travailleurs percevant des allocations d'interruption a augmenté de 2,5 %, principalement sous l'effet des congés thématiques (congé parental et congé pour assistance médicale).

- Le dispositif des titres-services a connu pour la première fois une légère diminution de son utilisation en 2014 (- 0,9 % de titres utilisés).

[www.onem.be/fr/nouveau/lonem-publie-son-rapport-annuel-2014](http://www.onem.be/fr/nouveau/lonem-publie-son-rapport-annuel-2014)

## ÉTAT DES LIEUX DE L'ÉCONOMIE SOCIALE 2013

**Wallonie** - L'Observatoire de l'Économie Sociale publie son 11<sup>ème</sup> cahier : présentation des chiffres-clés 2013 de l'économie sociale, aperçu de la situation en 2013, des entreprises et des emplois de l'économie sociale (nombre, localisation, répartition sectorielle, etc.).

L'économie sociale, en 2013, c'est :

- 1.525 entreprises employeuses en Région de Bruxelles-Capitale et en Wallonie dont 364 coopératives.
- 56.777 emplois, soit une croissance de 1 % par rapport à 2012.

Alors que le nombre d'entreprises employeuses dans l'économie sociale est resté relativement stable en 2013, l'emploi a crû de 1 %. Cette croissance de l'emploi, portée par une hausse du nombre de postes de travail au sein des entreprises existantes, s'observe surtout en Wallonie (+2 %).

[www.observatoire-es.be/etat-des-lieux-de-leconomie-sociale-2013](http://www.observatoire-es.be/etat-des-lieux-de-leconomie-sociale-2013)

## L'EMPLOI PUBLIC EN WALLONIE ET EN FÉDÉRATION WALLONIE-BRUXELLES

**Wallonie - Fédération Wallonie-Bruxelles** - Faisant suite aux éditions de 2009 et 2010, ce troisième tableau de bord de l'emploi public élargit son champ d'observation.

D'une part, le périmètre des institutions régionales s'est étendu : il comprend, au-delà de l'administration centrale (Service public de Wallonie), vingt OIP (Organismes d'intérêt public) et autres organismes, soit cinq de plus que dans les éditions précédentes.

D'autre part, il couvre une partie des institutions de la Fédération Wallonie-Bruxelles (FWB), comprenant le Ministère de la FWB et cinq OIP. Cette édition se compose de deux parties, l'une consacrée aux institutions régionales, l'autre aux institutions de la Fédération.

Combien de personnes travaillent dans les institutions régionales wallonnes ?

Et en Fédération Wallonie-Bruxelles ?

L'emploi public augmente-il ?

Est-il plus féminin que masculin ?

Les statutaires sont-ils toujours majoritaires ?

La situation de l'emploi dans les OIP est-elle semblable à celle de l'administration centrale ?

Et qu'en est-il du régime de travail ?

Et de la qualification des emplois ?

Les réponses à ces questions, et d'autres, se trouvent dans "L'emploi public en Wallonie et en Fédération Wallonie-Bruxelles".

[www.iweps.be/lemploi-public-en-wallonie-et-en-federation-wallonie-bruxelles](http://www.iweps.be/lemploi-public-en-wallonie-et-en-federation-wallonie-bruxelles)

## TENDANCES ÉCONOMIQUES EN WALLONIE

**Wallonie** - Dans ce 48<sup>ème</sup> numéro de "Tendances économiques", l'IWEPs présente ses prévisions économiques semestrielles pour la Wallonie.

En 2015, la croissance moyenne du PIB wallon s'établirait à 1,1 %. En raison, de la situation conjoncturelle morose constatée en fin d'année 2014 et du faible niveau de confiance observé en début d'année 2015, le scénario de l'IWEPs (Institut wallon de l'évaluation, de la prospective et de la statistique) intègre un raffermissement de l'activité économique wallonne plus tardif qu'anticipé lors de l'exercice d'octobre 2014.

Toutefois, l'amélioration plus récente des perspectives économiques au niveau international permet d'envisager qu'une fois enclenchée la reprise de l'économie wallonne pourrait être plus dynamique qu'escomptée précédemment.

[www.iweps.be/tendances-economiques-ndeg48](http://www.iweps.be/tendances-economiques-ndeg48)

## SECTEURS ET ENTREPRISES

### COMMERCES, LES CENTRES VILLES S'APPLIQUENT

**Namur – Une application et un Welcome Pack**

L'association de gestion de centre-ville GAU Namur (Groupement des acteurs urbains), en partenariat avec le service des Affaires économiques de la Ville et Acerta (fournisseur de services RH), vient de lancer le Welcome Pack. Il s'agit d'une malette qui reprend une série de documents et informations pour celui qui envisage d'ouvrir un commerce à Namur.

# CHIFFRES-CLÉS

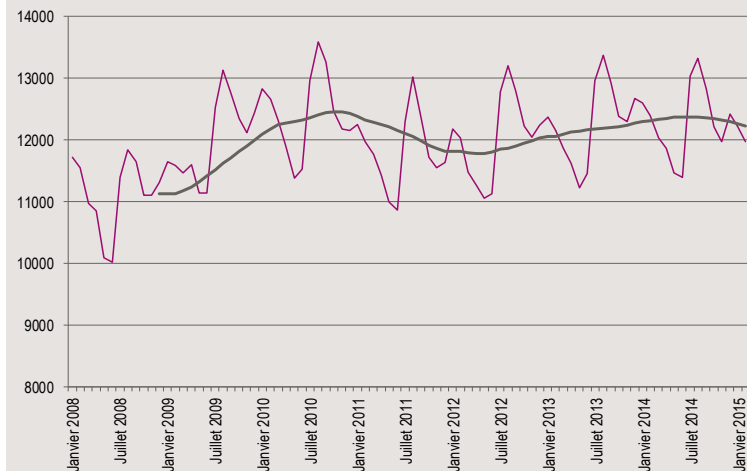
## LE FOREM D'ARLON

### LA DEMANDE D'EMPLOI :

En avril 2015, le Forem d'Arlon a comptabilisé :

- D.E.\* demandeurs d'allocations et jeunes en stage d'insertion : **11.091**
- Demandeurs d'emploi inscrits obligatoirement : **1.370**
- Demandeurs d'emploi inscrits librement : **743**
- Indicateurs de demande d'emploi : **8,9 %**
- Taux de demande d'emploi : **10,6 %**

### Evolution du nombre des D.E. demandeurs d'allocations et des jeunes en stage d'insertion et moyenne mobile sur 12 mois



### LES OPPORTUNITÉS D'EMPLOI :

En avril 2015, le Forem d'Arlon a géré **651** postes\*\*

\* Demandeurs d'emploi

\*\*Hors autres Services Publics de l'Emploi (Actiris, VDAB).

Une cinquantaine de personnes se renseignent chaque année à ce sujet. Moins d'une dizaine concrétisent leur projet. Il y a actuellement 143 surfaces inoccupées en centre-ville. (La Libre Belgique 21/04/15)

Un autre outil a vu récemment le jour. Téléchargeable gratuitement, l'application mobile "Namur commerces" recense tous les commerces du centre-ville de Namur (enseigne - adresse - numéro de téléphone - heures d'ouverture - site internet), fonctionne par géolocalisation et utilise un moteur de recherche (par nom, rue et catégorie). Elle concerne quelque 1.000 commerçants. Ce projet est né de l'initiative de GAU Namur.

La version papier est disponible dans les offices du tourisme, centres culturels, musées et complexes hôteliers de la province de Namur.

Créée en 1998 à l'instigation de la Ville de Namur, de l'Association des Commerçants, de NEW (Namur-Europe-Wallonie) et de l'UCM (représentation francophone des entreprises), la gestion de centre-ville GAU Namur est une interface entre ces différents partenaires afin de conjuguer leurs efforts pour l'amélioration du centre-ville.

Cependant, son rôle a considérablement évolué et des adaptations sont apparues, notamment avec l'apparition d'un nouveau décret de la Région wallonne. En effet, depuis avril 2009, ce décret encadre les associations de gestion de centre-ville, leurs missions, le partenariat sur lequel elle se base, leurs actions... "La mission d'une Gestion de Centre-Ville est de participer à la promotion, au développement et à la dynamisation des centres urbains. Destinées à créer un environnement favorable au développement économique, social, culturel et touristique, ses actions s'adressent à tous les utilisateurs du centre-ville, à savoir les commerçants, habitants, étudiants ou encore les passants."

[www.gaunamur.be](http://www.gaunamur.be)

### Dinant – une analyse pour une meilleure stratégie

Au vu d'un diagnostic commercial alarmant, la ville de Dinant s'entoure de professionnels. Elle envisage le redéploiement de l'activité commerciale.

Ainsi, l'Association du management de centre-ville (AMCV) lui a remis les résultats de son analyse et la proposition d'un plan stratégique.

L'Agence de développement local (ADL) aura pour nouvelle mission d'assurer le pilotage de ce plan. L'AMCV apportera son soutien, notamment pour proposer une offre commerciale diversifiée et de qualité.

La Ville est invitée à travailler l'image de son centre, améliorer les accès, diversifier son offre commerciale et créer un paysage urbain attractif.

[www.unionetactions.be/Edition-du-journal/2015/122-03-04-2015/Le-commerce-sous-la-loupe](http://www.unionetactions.be/Edition-du-journal/2015/122-03-04-2015/Le-commerce-sous-la-loupe)  
[www.amcv.be](http://www.amcv.be)

## ATRADIUS S'INSTALLERA SUR LE SITE AQUILIS

**Jambes** - En septembre 2012, Eaglestone a fait l'acquisition du site de 3,2 ha appartenant au groupe Atradius (ex-Assurances du Crédit). Objectif de l'opération nommée Aquilis : reconstruire un nouveau siège pour le groupe Atradius (6.000 m<sup>2</sup>) ainsi que d'autres immeubles de bureaux (+/- 15.000 m<sup>2</sup>) en front d'avenue. Ce projet qui sera réalisé en deux phases prévoit également la construction d'une centaine de logements (12.000 m<sup>2</sup>) le long de la rue d'Enhaive, adjacente à l'avenue Prince de Liège. Le début des travaux prévu en 2015 a bien démarré. La fin de ceux-ci est attendue pour 2019.

La construction des logements est réalisée par Thomas et Piron qui confirme son ancrage namurois.

Eaglestone est une société bruxelloise créée en 2010. Elle s'est rapidement imposée dans le secteur de la reconversion d'immeubles de bureaux/industriels en projets mixtes.

Atradius pourra donc accueillir ses quelque 300 collaborateurs dans un cadre de travail plus moderne.

Atradius fut créé il y a plus de 85 ans aux Pays-Bas. Le Groupe Atradius propose des solutions d'assurance-crédit, de recouvrement et de caution dans 50 pays. Il affiche de bons résultats et un chiffre d'affaires en progression.

L'Avenir 10/04/15

<http://eaglestone.be/projects/aquilis/>  
[www.atradius.be/fr/](http://www.atradius.be/fr/)

## LE REACTY BAG, L'AFFAIRE EST DANS LE SAC POUR 3 SOCIÉTÉS NAMUROISES

**Namur - Fernelmont - Gembloux** - À Namur, on n'a pas de pétrole mais des idées et des huiles naturelles. Lui-même namurois, le concepteur du sac-poubelle répulsif, le "Reacty bag", travaille en collaboration avec deux entreprises de la région namuroise.

Qu'est-ce que le "Reacty bag" ? Un sac poubelle issu du recyclage de polyéthylène et imbibé d'huiles essentielles qui repoussent les animaux. Au-delà de l'effet répulsif, les diffé-

# CHIFFRES-CLÉS

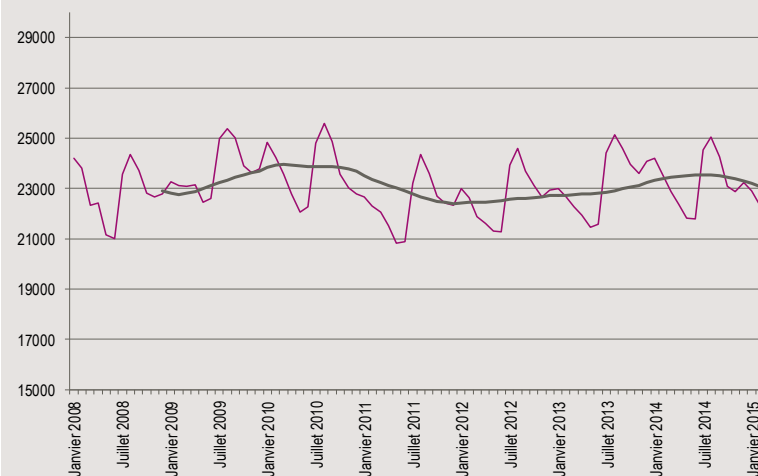
## LE FOREM DE NAMUR

### LA DEMANDE D'EMPLOI :

En avril 2015, le Forem de Namur a comptabilisé :

- D.E.\* demandeurs d'allocations et jeunes en stage d'insertion : **20.669**
- Demandeurs d'emploi inscrits obligatoirement : **2.770**
- Demandeurs d'emploi inscrits librement : **1.338**
- Indicateurs de demande d'emploi : **10,9 %**
- Taux de demande d'emploi : **13,0 %**

### Evolution du nombre des D.E. demandeurs d'allocations et des jeunes en stage d'insertion et moyenne mobile sur 12 mois



### LES OPPORTUNITÉS D'EMPLOI :

En avril 2015, le Forem de Namur a géré **825 postes\*\***

\* Demandeurs d'emploi

\*\*Hors autres Services Publics de l'Emploi (Actiris, VDAB).

rentes huiles ont des effets antiseptiques, fongicides, désodorisants. Il est non nocif pour l'homme et son environnement. La société conceptrice, Amsger Group, a fait appel à l'entreprise Doucy (Fernelmont). Cette dernière est active, depuis 1929, dans la fabrication, le conditionnement d'arômes et de colorants alimentaires et leur négoce, le conditionnement et le négoce d'huiles essentielles et d'additifs.

La société Murapack (Gembloux), quant à elle, a pris part à ce projet via son savoir-faire dans le domaine de la fabrication de sacs et de sachets en plastique. Elle existe depuis 1981.

<http://namurinnovation.be/amsger-group>

[www.amsgergroup.com](http://www.amsgergroup.com)

[www.doucy-aromes.be](http://www.doucy-aromes.be)

[www.murapack.com](http://www.murapack.com)

## REALIZ MISE SUR LA 3D

**Vitrival** - Realiz est une société d'impression 3D qui donne la possibilité de matérialiser des projets professionnels (prototype, architecture, marketing) ou des idées personnelles. Realiz vend également des imprimantes de ce type. Cette société a été créée par deux frères, en janvier 2015. L'impression tridimensionnelle est réalisée à partir d'un fichier informatique sous format 3D. Ce fichier est envoyé vers une imprimante spécifique qui dépose ou solidifie de la matière couche par couche pour obtenir la pièce finale.

<http://realiz.be/>

## BOXES KLEPPER BRILLE VIA LE THERMOLAQUAGE

**Libramont** - La société Boxes Klepper a récemment investi dans un nouveau créneau et envisage d'engager du personnel.

C'est en 1988 que la scierie Klepper a vu le jour. À l'époque, la principale activité était le sciage à façon pour le compte de particuliers. Quelques années plus tard, l'entreprise a réalisé ses premières constructions en bois, principalement boxes pour chevaux, abris de jardin, etc.

En 2013, le fils du créateur de la société reprend les rênes. Dernièrement, il s'est lancé dans le marché du thermolaquage, un procédé de traitement de surfaces (peinture).

Boxes Klepper l'utilise pour sa production et accueille des ferronniers, chauffagistes, carrossiers et autres indépendants qui ont besoin de ce type de matériel.

L'entreprise a engagé trois salariés en un an, avec à moyen terme, de nouvelles perspectives d'engagement.

[www.ccilb.be/servlet/Repository/](http://www.ccilb.be/servlet/Repository/)

[Entrepren... .PDF?IDR=3479 p. 11](http://www.ccilb.be/servlet/Repository/Entrepren...)

[www.boxesklepper.be](http://www.boxesklepper.be)

## J-J BURNOTTE EST CHARGÉE À BLOC

**Vielsalm** - J-J Burnotte, entreprise d'électricité générale et électroménagers a été créée fin des années 80. Son créateur a commencé seul, puis a développé son affaire avec des membres de sa famille et en engageant du personnel.

Aujourd'hui, la petite société a pris de l'envergure. Elle a déployé une série d'activités connexes, de l'électricité classique à la domotique, aux réseaux informatiques, à la détection incendie... Ses services visent une clientèle tant de particuliers que de professionnels.

L'entreprise familiale s'est aussi investie dans la vente, le placement et l'entretien d'électroménagers où l'informatique a aussi pris sa place. Une aile informatique est venue s'ajouter avec la vente, configuration, réparation de PC.

Dans les mois qui viennent, le magasin devrait être rénové et agrandi, avec un large espace de stockage pour le matériel technique en sous-sol.

J-J Burnotte emploie une trentaine de salariés.

[www.ccilb.be/servlet/Repository/](http://www.ccilb.be/servlet/Repository/)

[Entrepren... .PDF?IDR=3479 pp. 6-9](http://www.ccilb.be/servlet/Repository/Entrepren...)

[www.jjburnotte.be/](http://www.jjburnotte.be/)

## COVALUX, DES INVESTISSEMENTS EN LUXEMBOURG

**Marche – Virton** - Active depuis 1989 dans le secteur automobile et plus particulièrement dans la distribution de pièces automobiles, outillages, lubrifiants, produits d'entretien, etc. Covalux a grandi au fil des années par l'acquisition de magasins existants, renforçant ainsi progressivement sa couverture du territoire wallon, avec 14 boutiques et près de 110 collaborateurs.

Son siège est situé à Marche-en-Famenne où il bénéficie, depuis fin 2014, d'un nouveau bâtiment. Il s'agit d'un centre alliant gestion administrative, stocks et magasin de détail, le tout sur plus de 750 m<sup>2</sup>, avec bureaux, salles de réunion et un appartement pour la conciergerie.

Aujourd'hui, c'est au tour du comptoir de Virton. Il sera tout bientôt complètement réaménagé. La surface commerciale sera agrandie et dotée d'appartements.

[www.ccilb.be/servlet/Repository/](http://www.ccilb.be/servlet/Repository/)

[Entrepren... .PDF?IDR=3479 p. 18](http://www.ccilb.be/servlet/Repository/Entrepren...)

[www.covalux.be](http://www.covalux.be)

## LA PETITE PLANTE S'AGRANDIT

**Musson** - À Musson, La Petite Plante, service résidentiel pour adultes porteurs de polyhandicaps, est en travaux pour quelques rénovations, aménagements et une augmentation

de sa capacité d'accueil. De 16 actuellement, elle pourra héberger 24 personnes dès 2016.

Fin des années 70, les premiers accueils ont lieu durant les week-ends et vacances.

Fin 2014, La Petite Plante compte 16 résidents et l'équipe compte une trentaine de travailleurs (26 équivalent temps-plein). Au-delà des services internes s'ajoutent des prestations indépendantes diverses (kinésithérapeute, logopède, podologue, psychologue, somatothérapeute, médecin). Des stagiaires de divers domaines sont accueillis et formés. De nombreux bénévoles proposent leurs services tant dans l'accompagnement et l'organisation d'activités que lors des transports, travaux intérieurs et extérieurs.

Au cours de l'année 2016, La Petite Plante renforcera sa position de premier employeur de la commune avec pas loin de 50 collaborateurs.

**L'Avenir 31/03/15**

<http://lapetiteplante.be/>

## LA JARDINERIE LUX GREEN S'IMPLANTE AUSSI À MARCHÉ

**Marche-en-Famenne** - Lux Green, déjà implantée à Neufchâteau et Messancy, va bâtir une jardinerie d'un hectare à Marche-en-Famenne.

Le permis vient d'être accordé, les travaux sont programmés pour 2016 et l'ouverture pour le printemps 2017. Le terrain sera également mis à profit pour de la production horticole.

L'implantation devrait occuper une vingtaine de personnes en permanence.

En 1990, un duo d'entrepreneurs, un ingénieur agronome et un gradué en comptabilité, crée Lux-Green. Aujourd'hui, la société compte 4 départements : le centre horticole ; l'aménagement et entretien de parcs et jardins ; des pépinières ornementales et forestières ; la production de sapins de Noël. Le centre horticole à Messancy avait été rénové et agrandi en 2012, proposant ainsi une plus large gamme de produits (plantes, jardinage, déco...). Suite à cet investissement, l'implantation en question était passée de 2 à 10 travailleurs.

En tout, LuxGreen emploie une soixantaine de personnes. La société a démarré avec quelques travailleurs. Elle devrait compter 80 personnes dès le printemps 2017, grâce à l'ouverture marchoise.

**L'Avenir 09/04/15**

[www.luxgreen.com](http://www.luxgreen.com)



## PICARD CONSTRUCT

**Tenneville** - Depuis sa reprise, en 1998, par le holding d'investissements Colcab, l'entreprise Picard a pris un nouvel essor. Située à Tenneville, cette entreprise de construction générale est passée d'une dizaine de salariés à plus de soixante équivalents temps plein.

En 2004, l'entreprise Picard met un terme à son activité de négoce en matériaux afin de se consacrer pleinement à ses différents chantiers dont le nombre ne cesse de croître, non seulement sur le territoire belge, mais aussi en France et au Grand-duché de Luxembourg.

En 2006, Picard fusionne avec Colcab pour devenir Picard Construct. Cela lui permettra d'asseoir sa force financière, d'accentuer son développement et ses investissements dans divers projets et de se lancer dans ses premières promotions immobilières (immeuble à appartements, lotissements...).

Aujourd'hui, Picard Construct souhaite obtenir l'agrégation pour pouvoir viser des chantiers encore plus importants.

[www.ccilb.be/servlet/Repository/EA %20162 %20- %20Rencontre %20: %20PICARD %20CONSTRUCT?IDR=3151](http://www.ccilb.be/servlet/Repository/EA_%20162_%20-%20Rencontre%20:%20PICARD%20CONSTRUCT?IDR=3151)

## OPERATEURS

### NOUVELLE FORMATION : FEMME/VALET DE CHAMBRE

**Jambes** - Une nouvelle formation sur Namur et plus précisément sur Jambes est proposée aux demandeurs d'emploi qui ont un attrait pour le monde du tourisme ou de l'horeca. Il s'agit d'apprendre le métier de femme/valet de chambre, autrement dit de Housekeeper.

Dans le milieu hôtelier, housekeeping est utilisé pour exprimer la fonction de femme/valet de chambre. Un métier qui offre des réelles opportunités d'emploi. C'est pourquoi le Forem et le Centre Wallon de Formation et de Perfectionnement du secteur Horeca proposent une nouvelle formation en housekeeping à partir du mois de juin.

Le cœur du métier consiste à l'entretien journalier des chambres et des espaces publics. Le programme de formation comprend donc des modules sur la connaissance des produits d'entretien, le dressage du lit, la désinfection des zones de contacts, l'identification des objets oubliés, la documentation de l'hôtel... À cela, s'ajoute la gestion de la satisfaction du client, la gestion du temps, l'ergonomie et l'apprentissage de notions d'anglais usuel.

La formation aura lieu au sein de tout nouveau Centre Technique HORECA à Jambes pendant 17 jours (136 heures) et sera suivie d'un stage obligatoire de 20 jours dans une entreprise.

Aucun prérequis n'est exigé pour s'inscrire à cette formation. Les demandeurs d'emploi intéressés doivent s'inscrire et participer à une séance d'information et de sélection. Sur base du CV et d'un entretien individuel, 12 stagiaires seront sélectionnés. La formation débute le 2 juin.

Une séance d'information et de sélection est organisée les 11 et 18 mai au Centre Technique Horeca.

Infos et inscription : service clientèle : 081/23 45 45

## APRÈS SAINT-GOBAIN

**Sambreville - Des rencontres actives pour les anciens travailleurs**

Ce 2 avril, ils étaient 230 à participer au speedmeeting emploi et formation au sein de la cellule de reconversion située à Auvelais, sur le site de Saint Gobain, un lieu qu'ils connaissent bien. Ils viennent ici régulièrement pour consulter les offres d'emploi, rencontrer régulièrement leurs conseillers, leurs anciens collègues, leurs amis...

De 9 à 12h, les travailleurs avaient l'opportunité de rencontrer les 10 entreprises présentes. Celles-ci proposaient une trentaine de postes variés : cariste, magasinier, électricien, électromécanicien, menuisier, maçon, ouvrier polyvalent, carrossier, dessinateur Autocad... Parallèlement, 89 offres d'emploi dans les secteurs de l'industrie et de la construction étaient également affichées.

En 2013, Saint-Gobain Sekurit ferme ses portes. Un an après Saint-Gobain Glass arrête également ses activités et sa production de verre. Au total, 500 personnes sont licenciées. Deux cellules de Reconversion sont mises sur pied. Le Forem, les organisations syndicales et le FEM (Fonds Européen d'Ajustement à la Mondialisation) œuvrent à la réinsertion de ces travailleurs licenciés.

Sur les 500 anciens travailleurs, un peu moins de la moitié ont retrouvé du travail suite au licenciement. Actuellement, 110 travailleurs de Sekurit et 180 de Glass sont à la recherche d'un emploi. Certains sont actuellement en formation (chauffeur poids lourd, cariste...), d'autres en intérim.

Lors du speedmeeting, les entreprises ont rencontré 158 candidats et 71 seront recontactés pour un second entretien. Materne, SNCB Holding, Floreco et FR Industrie étaient très satisfaites du potentiel des candidats rencontrés.

Parallèlement, certains travailleurs souhaitaient renforcer leurs compétences ou changer d'orientation professionnelle,

c'est pourquoi 15 opérateurs d'insertion et de formation avaient également fait le déplacement pour les renseigner.

**L'Avenir 03/04/15**

[www.rtf.be/info/regions/detail\\_250-personnes-a-la-recherche-d-un-emploi-sur-le-site-de-saint-gobain?id=8947677](http://www.rtf.be/info/regions/detail_250-personnes-a-la-recherche-d-un-emploi-sur-le-site-de-saint-gobain?id=8947677)

**Sambreville - Nouvelles activités sur le site**

Des négociations sont en cours avec plusieurs entreprises désireuses de s'installer sur le site de Saint-Gobain Glass. Une vingtaine de sociétés de secteurs différents ont marqué leur intérêt. La commune gère la reconversion avec le propriétaire. 85.000 m<sup>2</sup> des anciens halls sont déjà attribués.

**L'Avenir 27/03/15, L'Avenir 15/04/15**

**Wallonie - Des subsides pour la reconversion du personnel**

En parallèle à ces informations, il est à noter que début mars 2015, lors du Conseil européen pour l'Emploi, il a été décidé de libérer pour 3,8 millions d'euros de moyens européens issus du Fonds européen d'ajustement à la mondialisation, avec le cofinancement de la Région wallonne, pour les anciens travailleurs d'Arcelor Mittal Liège, Caterpillar, Duferco-NMLK et Saint-Gobain-Sekurit.

[www.emploi.belgique.be/defaultNews.aspx?id=42827](http://www.emploi.belgique.be/defaultNews.aspx?id=42827)

## NOUVEAUX SITES POUR L'EMPLOI DANS DEUX SECTEURS

En dehors des sites web incontournables en matière d'emploi et de formation comme l'office régional de l'emploi et de la formation ou des sites privés comme [www.monster.be](http://www.monster.be), [www.jobat.be](http://www.jobat.be), [www.jobscareer.be](http://www.jobscareer.be)... D'autres sites plus spécialisés peuvent être plus adaptés à des profils particuliers. Deux nouveaux sites viennent s'ajouter à la liste déjà renseignée sur le site du Forem (<https://www.leforem.be/liens-utiles.html>) :

**www.onlyengineerjobs.com** : Il s'agit d'un site d'emploi et d'une communauté uniquement dédiés aux ingénieurs et scientifiques. Only Engineer Jobs est une société locale belge indépendante, située à Braine-l'Alleud. L'entreprise nourrit une ambition élevée : créer une véritable communauté locale. Le site présente actuellement les fonctionnalités de base ; publication d'annonces avec multidiffusion sur des sites partenaires, recherche de CV, gestion de candidatures, etc. Ces fonctionnalités seront toutefois élargies à court terme, afin de proposer un véritable site d'informations. Il sera possible pour les ingénieurs et scientifiques de consulter l'actualité spécialisée, de lire des interviews d'experts et de chefs d'entreprise, de s'inscrire à des événements et des formations, etc.

**www.tl-hub.be** : Le premier site d'emploi et la première communauté entièrement dédiés au transport et à la logistique. Le site existe depuis mai 2014. En plus d'être, un point de rencontre entre les entreprises et les travailleurs du secteur, TL Hub diffuse des informations pertinentes relatives au monde du transport, de la logistique et du Supply Chain en Belgique et à l'étranger.

## ANALYSES DES FORMATIONS ET BESOINS EN FORMATION AU GRAND-DUCHÉ DE LUXEMBOURG

### Quels sont les besoins des entreprises industrielles en matière de qualifications ?

Une enquête a été réalisée par la Fedil, fédération d'entreprises au Grand-Duché de Luxembourg.

L'industrie luxembourgeoise reste créatrice d'emplois (58,4 % de créations, 41,6 % de remplacements) et on note une tendance à la hausse des créations par rapport aux enquêtes précédentes.

Avec ses partenaires institutionnels, la Fedil s'est engagée dans la voie de la prévention du chômage par le soutien d'une politique de formation professionnelle axée sur les besoins des entreprises. Il s'agit de s'assurer que la formation professionnelle initiale permette aux jeunes d'acquérir les qualifications recherchées dans le futur, compte tenu d'une évolution technologique fulgurante.

Par ailleurs, les entreprises industrielles attachent une attention particulière à la formation professionnelle continue dans le but de développer les compétences techniques et humaines de leurs collaborateurs. En se formant tout au long de la vie, le salarié augmente son employabilité ainsi que ses chances de rester actif sur le marché du travail.

Encore faut-il savoir quels sont les besoins en la matière et quelles sont les qualifications requises dans les entreprises. La Fedil a répété à cet effet la présente enquête, menée à huit reprises depuis 1998 auprès de ses membres des secteurs de l'industrie, du bâtiment et des travaux publics, afin de mieux cerner les besoins des entreprises et, partant, arriver à une meilleure adéquation entre l'offre et la demande de formation.

Au sommaire :

- Les initiatives en matière de formation professionnelle pour demandeurs d'emploi ;
- Les voies d'accès et la promotion des professions de l'industrie ;
- Les définitions des qualifications ;
- Les résultats de l'enquête ;
- L'envergure du secteur et les fonctions existantes.

[www.fedil.lu/fr/about-fedil/mission-et-action/](http://www.fedil.lu/fr/about-fedil/mission-et-action/)

### L'Observatoire de la formation a récemment publié une série de documents et d'analyses :

- Répertoire des organismes de formation 2015 ;
- L'offre de formation continue en chiffres - Enquête 2014, Formabref, mars 2015 ;
- Trajectoires 2008-2011 - Le début de carrière des élèves du régime professionnel et du régime de la formation de technicien Observatoire de la formation, Formabref, mars 2015 ;
- Trajectoires 2008-2011 - Quel début de carrière pour les élèves qui sortent pour la 1ère fois du régime professionnel et du régime de la formation de technicien ?, TEVA Transition Ecole - Vie active, mars 2015.

Ces publications sont téléchargeables sur :

[www.lifelong-learning.lu/Librairie/fr](http://www.lifelong-learning.lu/Librairie/fr)

# AGENDA

## DOCUMENTAIRE "LES RÈGLES DU JEU"

Le documentaire Les Règles du Jeu traite de l'emploi et des jeunes. Cette séance sera suivie d'un débat sur l'évolution du secteur de la formation et de l'encadrement des demandeurs d'emploi.

Quand ? Mercredi 6 mai à 19H00

Où ? Caméo Nomade-Maison de la Culture de Namur

[www.lecameo.be/events/54-avant-premiere-du-film-les-regles-du-jeu-](http://www.lecameo.be/events/54-avant-premiere-du-film-les-regles-du-jeu-)

## L'IFAPME VOUS OUVRE SES PORTES

La Journée Portes Ouvertes est l'occasion idéale pour découvrir l'offre de formations proposée par l'IFAPME. Les 14 Centres du Réseau vous accueillent de 10h à 18h et vous présentent les formations pour jeunes et pour adultes. Alternance, apprentissage, formation de chef d'entreprise...

Journée Portes Ouvertes IFAPME : mercredi 24 juin 2015

[www.ifapme.be/portesouvertes.html](http://www.ifapme.be/portesouvertes.html)

## JOURNÉES PORTES OUVERTES DANS L'ENSEIGNEMENT

C'est la saison des portes ouvertes. Ci-après quelques liens pour vous inspirer (liste non-exhaustive)

- [www.unamur.be/etudes/rheto/activites/portes-ouvertes/](http://www.unamur.be/etudes/rheto/activites/portes-ouvertes/)

- [www.hepn.be/?q=jpo2015](http://www.hepn.be/?q=jpo2015)

- [www.heaj.be/fr/portes-ouvertes](http://www.heaj.be/fr/portes-ouvertes)

- [www.gembloux.ulg.ac.be/etudier/futur-etudiant/](http://www.gembloux.ulg.ac.be/etudier/futur-etudiant/)

- [www.henallux.be/portes-ouvertes-et-info-sur-les-etudes](http://www.henallux.be/portes-ouvertes-et-info-sur-les-etudes)

- ...

Clôture de l'information : 24/04/2015

Réalisation : Service Analyse du Marché de l'Emploi et de la Formation

Information et abonnement : Cathy Capron, [emploisdutemps.namuraron@forem.be](mailto:emploisdutemps.namuraron@forem.be), Tél : 071/23 87 41

Editeur responsable : Le Forem, Marie-Kristine Vanboeckstal, boulevard Tirou 104 à 6000 Charleroi

Le Forem publie également  
une série de statistiques  
et de publications  
sur le marché de l'emploi.  
Pour les consulter :  
<http://www.leforem.be>