

EMPLOIS DU TEMPS HUY-LIEGE-VERVIERS

L'ACTUALITÉ DU MARCHÉ DE L'EMPLOI ET DE LA FORMATION DANS VOTRE RÉGION



MENSUEL N° 4 - MAI 2015

AU SOMMAIRE

NOUVELLES GÉNÉRALES

- [LES COÛTS DE LA MAIN-D'OEUVRE DANS L'UE](#)
- [BELGIQUE : RÉSULTATS DE L'ENQUÊTE SUR LES FORCES DE TRAVAIL](#)
- [DEUX TRAVAILLEURS SUR TROIS SONT DES NAVETTEURS](#)
- [10ÈME ANNIVERSAIRE DE LA VITRINE DE L'ARTISAN](#)
- [BIENTÔT LE PRIX DE L'INNOVATION SOCIALE](#)

SECTEURS ET ENTREPRISES

- [L'EMPLOI PUBLIC EN WALLONIE ET EN FÉDÉRATION WALLONIE-BRUXELLES](#)
- [QUATRE AIDES TRANSFÉRÉES AU FOREM](#)
- [LIÈGE. TERRE D'ACCUEIL POUR LES INVESTISSEURS ET LES ENTREPRISES](#)
- [LES GUILLEMINS : LE PROJET « PARADIS EXPRESS »](#)
- [LES RÉSULTATS POSITIFS DU PORT AUTONOME DE LIÈGE](#)
- [LIÈGE : PLUG-R, L'ÉCOSYSTEME CRÉATIF](#)
- [PROGRAMME WALLON DE DÉVELOPPEMENT RURAL : 90 PROJETS RETENUS](#)
- [STUDENT&GO LANCE « SUMMERJOB2015 »](#)
- [CO-LEGIA, APPEL À PROJETS CULTURELS OU ARTISTIQUES](#)
- [GDTECH DÉCROCHE LA MARIANNE DE CRISTAL](#)
- [LES NOUVELLES D'IMMOQUEST...](#)
- [EN BREF...](#)

OPÉRATEURS

- [HUY-WAREMME : LES FUTURS INSTITUTEURS À LA DÉCOUVERTE DE L'ENSEIGNEMENT QUALIFIANT](#)
- [STARTECH'S DAYS : BELLE PERFORMANCE DES LIÉGEOIS](#)
- [UNE MAISON DES SPORTIFS POUR LA RÉMÉDIATION SCOLAIRE](#)
- [SE FORMER CHEZ L'ASBL ÉSOPE DE VERVIERS](#)
- [VERVIERS ET LA REID, DEUX CAMPUS EN BONNE VOIE](#)
- [LIÈGE : MISE EN SITUATION DE TRAVAIL POUR EMPLOYÉ DE BUREAU](#)
- [VERVIERS : DEVENIR CONDUCTEUR DE LIGNE CHEZ FORMALIM](#)
- [SERAING : ESSAIS MÉTIERS DANS LE DOMAINE DE L'INDUSTRIE](#)
- [LIÈGE : FORMATION DE MÉCANICIEN ENTRETIEN AUTOMOBILE](#)

NOUVELLES GÉNÉRALES

LES COÛTS DE LA MAIN-D'OEUVRE DANS L'UE

Fin mars, Eurostat, l'Office statistique de l'Union européenne (UE), a publié un rapport sur les coûts horaires de la main-d'œuvre dans l'UE en 2014.

Selon Eurostat, les coûts horaires de la main-d'œuvre dans l'ensemble de l'économie (hors agriculture et administration publique) ont été estimés en moyenne à 24,6 euros dans l'UE.

Toutefois, cette moyenne masque des écarts importants entre États membres. Les coûts horaires de la main-d'œuvre les plus faibles sont enregistrés en Bulgarie (3,8 euros), en Roumanie (4,6 euros), en Lituanie (6,5 euros) ainsi qu'en Lettonie (6,6 euros). Les plus élevés se situent au Danemark (40,3 euros), en Belgique (39,1 euros), en Suède (37,4 euros) et au Luxembourg (35,9 euros).

Dans l'économie marchande, les coûts horaires de la main-d'œuvre les plus élevés ont été observés dans l'industrie (25,5 euros), suivie des services (24,3 euros) et du secteur de la construction (22 euros). Dans l'économie principalement non-marchande (hors administration publique), les coûts horaires de la main-d'œuvre se sont établis à 24,7 euros.

Pour en savoir plus sur ce sujet, voir le lien Internet :

<http://ec.europa.eu/eurostat/documents/2995521/6761074/3-30032015-AP-FR.pdf/eec9c4c5-899e-4cfe-b5b6-8c6ef414798f>

BELGIQUE : RÉSULTATS DE L'ENQUÊTE SUR LES FORCES DE TRAVAIL

Le Service Public Fédéral (SPF) Économie a récemment publié les résultats de l'enquête 2014 sur les forces de travail.

Cette enquête sert de base au calcul d'un certain nombre d'indicateurs importants du marché du travail comme le taux d'emploi, le taux de chômage et le taux d'activité.

En moyenne, 4.544.000 personnes résidant en Belgique exerçaient un emploi en 2014, soit une légère progression par rapport à 2013.

Parmi les principaux constats de cette étude, on peut également noter que :

- l'emploi des femmes continue d'augmenter mais le nombre d'hommes avec un emploi se replie ;
- le nombre personnes occupées de plus de 50 ans a crû tandis que le nombre de jeunes avec un emploi a continué de fléchir ;
- 423.000 personnes étaient au chômage, soit 8,6 % de la population active ;
- le nombre de chômeurs diminue parmi les femmes mais augmente chez les hommes ;
- le chômage progresse chez les plus de 50 ans mais régresse chez les jeunes (23,2 %).

Pour en savoir plus, voir le lien Internet :

[http://economie.fgov.be/fr/binaries/COMMUNIQUE %C3 %89 %20DE %20PRESSE %20EFT %20T4 %202014 tcm326-265050.pdf](http://economie.fgov.be/fr/binaries/COMMUNIQUE%20DE%20PRESSE%20EFT%20T4%202014_tcm326-265050.pdf)

DEUX TRAVAILLEURS SUR TROIS SONT DES NAVETTEURS

Début avril, la Direction générale Statistique du Service Public Fédéral (SPF) Économie a publié une analyse sur les déplacements domicile-lieu de travail de la population active occupée au 1^{er} janvier 2011.

Selon les résultats de cette analyse, au 1^{er} janvier 2011, la population active occupée comptait 4.432.971 individus

domiciliés en Belgique et pourvus d'un emploi, dont environ 2 % travaillaient à l'étranger.

Parmi la population qui travaille en Belgique et dont la commune de travail est connue, 65 % de ces personnes sont considérées comme des navetteurs (c'est-à-dire que leur commune de travail diffère de leur commune de résidence). Parmi ceux-ci, environ 43 % ne quittent pas leur arrondissement de résidence pour aller travailler.

Avec une offre d'emploi plus importante et diversifiée, les grandes villes et leurs alentours voient également une part importante de leurs actifs occupés exercer leur emploi au sein même de leur commune de résidence. C'est notamment le cas à Bruges (63 %), à Anvers (62 %) et à Gand (60 %). Les villes wallonnes comptent aussi beaucoup d'actifs qui travaillent dans leur commune de résidence. Tournai arrive en tête avec 60 %, suivie d'Eupen avec 58 %, soit des chiffres supérieurs à celui des grandes villes wallonnes comme Charleroi (56,5 %), Namur (56 %), Liège (54,5 %) et Mons (49 %).

Près de 82 % de la population active occupée résidant en province de Liège y travaille également. Parmi les 18 % qui la quittent pour aller travailler dans une autre province, ils sont un peu plus de 20.000 à se rendre dans la Région de Bruxelles-Capitale et 10.000 en province de Namur.

La province de Liège voit aussi arriver des travailleurs résidant dans d'autres provinces. Les flux entrants les plus importants sont ceux provenant de la province de Namur (plus de 6.000 individus) et du Hainaut avec environ 5.000 navetteurs.

Cette analyse peut être téléchargée dans son intégralité via le lien Internet :

http://census2011.be/analyse/flux_fr.html

10^{ÈME} ANNIVERSAIRE DE LA VITRINE DE L'ARTISAN

Le concours national la Vitrine de l'Artisan vise à promouvoir l'artisanat auprès du grand public et à susciter des vocations pour ce secteur auprès des jeunes. Chaque année, ce concours distingue 10 lauréats qui constituent des exemples de réussite sur les plans de : la qualité et l'originalité de leur produit, leur parcours, et la gestion de l'activité.

La participation à ce concours est gratuite. Pour y participer, les personnes intéressées doivent remplir un formulaire de candidature. Tous les participants sont référencés sur le site Internet de l'événement.

Les lauréats remportent une mise en évidence de leur travail, aussi bien nationale que locale : une vidéo d'entreprise, une visibilité dans la communication de la manifestation... Parmi eux, certains sont distingués plus particulièrement par l'un

des prix suivants :

- grand prix du jury : 3.000 euros ;
- prix du public : 1.000 euros ;
- coup de coeur du jury : 1.000 euros ;
- prix Webmarketing (nouveau) : 1.000 euros.

Les inscriptions sont lancées depuis le 1^{er} avril et se clôturent le 15 mai prochain. La remise des prix sera organisée fin septembre.

Pour plus d'informations, voir le site Internet de l'événement :

<http://www.lavitrinedelartisan.com/la-vitrine-de-l-artisan.asp>

BIENTÔT LE PRIX DE L'INNOVATION SOCIALE

L'Union des entreprises à profit social (UNIPSO) organise le Prix Innovation Sociale afin de repérer, encourager, développer et récompenser des projets socialement innovants développés par des entreprises sociales. Ce prix s'adresse aux entreprises à profit social qui développent des réalisations innovantes telles que de nouveaux services et/ou produits qui répondent à des besoins sociaux insuffisamment satisfaits, ou de nouvelles pratiques de travail qui renforcent la finalité sociale de leur entreprise

Après la présélection, 20 projets seront mis en lumière et bénéficieront d'une formation, déterminée en fonction de leurs besoins. Trois prix seront aussi décernés au terme de la formation (10.000, 5.000 ou 2.500 euros). Chaque lauréat bénéficiera également d'un accompagnement pour développer son projet.

Les candidatures sont à rentrer avant le 3 juin prochain. La remise des prix se déroulera le 27 novembre 2015 à Namur.

Pour plus d'informations, voir le lien Internet :

<http://www.unipso.be/spip.php?rubrique570>

SECTEURS ET ENTREPRISES

L'EMPLOI PUBLIC EN WALLONIE ET EN FÉDÉRATION WALLONIE-BRUXELLES

L'Institut wallon de l'évaluation, de la prospective et de la statistique (IWEPS) a récemment publié une analyse intitulée « L'emploi public en Wallonie et en Fédération Wallonie-Bruxelles ».

CHIFFRES-CLÉS

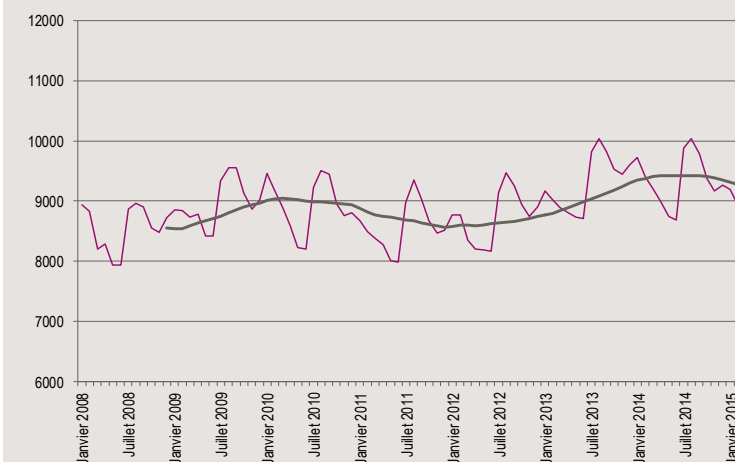
LE FOREM DE HUY

LA DEMANDE D'EMPLOI :

En avril 2015, le Forem de Huy a comptabilisé :

- D.E.* demandeurs d'allocations et jeunes en stage d'insertion : **8.309**
- Demandeurs d'emploi inscrits obligatoirement : **954**
- Demandeurs d'emploi inscrits librement : **548**
- Indicateurs de demande d'emploi : **10,3 %**
- Taux de demande d'emploi : **12,1 %**

Evolution du nombre des D.E. demandeurs d'allocations et des jeunes en stage d'insertion et moyenne mobile sur 12 mois



LES OPPORTUNITÉS D'EMPLOI :

En avril 2015, le Forem de Huy a géré **381** postes**

* Demandeurs d'emploi

**Hors autres Services Publics de l'Emploi (Actiris, VDAB).

Ce troisième tableau de bord de l'emploi public fait suite aux éditions de 2009 et 2010 et élargit son champ d'observation. D'une part, le périmètre des institutions régionales s'est étendu : il comprend, au-delà de l'administration centrale (Service public de Wallonie- SPW), vingt Organismes d'intérêt public (OIP) et autres organismes, soit cinq de plus que dans les éditions précédentes. D'autre part, il couvre une partie des institutions de la Fédération Wallonie-Bruxelles (FWB), comprenant le Ministère de la FWB et cinq OIP.

Cette édition se compose de deux parties, l'une consacrée aux institutions régionales, l'autre aux institutions de la Fédération. À la différence des données relatives aux institutions régionales wallonnes, collectées de 2009 à 2012, les données relatives aux institutions communautaires ont été recueillies pour la première fois en 2012 et portent sur les années 2011 et 2012.

Selon cette étude, en 2012, 17.500 personnes sont occupées dans les institutions régionales wallonnes. Celles-ci ne couvrent qu'une petite partie de l'emploi public : tous niveaux de pouvoir confondus, l'emploi dans les administrations publiques établies en Wallonie s'élève à 259.000 personnes. À la même date, 7.000 personnes sont occupées dans les institutions de la FWB.

L'Administration wallonne se compose :

- du SPW (né de la de la fusion du Ministère de la Région wallonne et du Ministère de l'Équipement et des Transports), qui gère les matières et les compétences spécifiques du Gouvernement wallon, en lien direct avec les besoins et les attentes des citoyens, des entreprises, des associations et des pouvoirs locaux ;
- des OIP qui contribuent également à l'action du Gouvernement wallon, de manière plus autonome tant dans leur gestion que leur statut.
- La fonction publique wallonne compte des nombreux domaines :
- généraux (informatiques, ressources humaines, budget et finances, communication...);
- la gestion du territoire (aménagement et urbanisme, environnement, conservation de la nature, agriculture, monuments et sites) ;
- la gestion des ressources (forêts, eau, sous-sols ; la gestion des infrastructures : routes, autoroutes, voies hydrauliques, aéroports) ;
- la gestion des activités économiques et sociales (action sociale et santé, logement, emploi et formation, recherche, tourisme, transport, aides aux entreprises, accueil des investisseurs étrangers, commerce extérieur) ;

- des domaines d'autorité (tutelle sur les communes, provinces et intercommunales).

Les personnes qui souhaitent travailler au sein de l'Administration wallonne peuvent trouver toutes les informations utiles et les offres d'emploi via le lien Internet :

<http://recrutement.wallonie.be/home.html>.

La FWB est une institution au service des francophones de Bruxelles et de Wallonie.

Ses compétences s'exercent en matière d'Enseignement, de Culture, de Sport, de Jeunesse, de Recherche scientifique et de Maisons de justice...

Outre son Ministère, elle dispose également d'OIP et d'organismes publics autonomes, parmi lesquels : l'Office de la Naissance et de l'Enfance (ONE), le Conseil supérieur de l'audiovisuel (CSA), la RTBF, l'Entreprise publique des Technologies nouvelles de l'Information et de la Communication (ETNIC), l'Institut de la Formation en cours de Carrière (IFC)...

Les personnes qui souhaitent travailler au sein de la FWB peuvent trouver toutes les informations utiles et les offres d'emploi via le lien Internet :

<http://www.recrutement.cfwb.be/>.

Pour toute recherche d'emploi, les candidats peuvent aussi s'inscrire au Selor, le bureau de sélection de l'Administration, via le lien Internet :

<https://www.selor.be/fr/>.

La publication de l'IWEPS peut être téléchargée dans son intégralité via le lien Internet :

http://www.iweps.be/sites/default/files/fonction-publique-2015_1.pdf

QUATRE AIDES TRANSFÉRÉES AU FOREM

Début avril, des aides à l'emploi et à la formation des travailleurs ont été transférées de l'État fédéral vers les régions. Le Forem, le Service public de l'emploi et de la formation professionnelle en Wallonie, gère donc maintenant les quatre dispositifs suivants :

- le **Congé-éducation payé** offre aux travailleurs la possibilité de suivre certaines formations, hors du lieu de travail, avec maintien de leur rémunération normale payée aux échéances habituelles, et avec remboursement forfaitaire de ces heures pour l'employeur ;
- le **Fonds de formation titres-services** permet aux entreprises agréées de bénéficier d'un remboursement partiel des formations des travailleurs, si celles-ci ont un lien clair avec la fonction titres-services, ainsi que les formations en secourisme ;

CHIFFRES-CLÉS

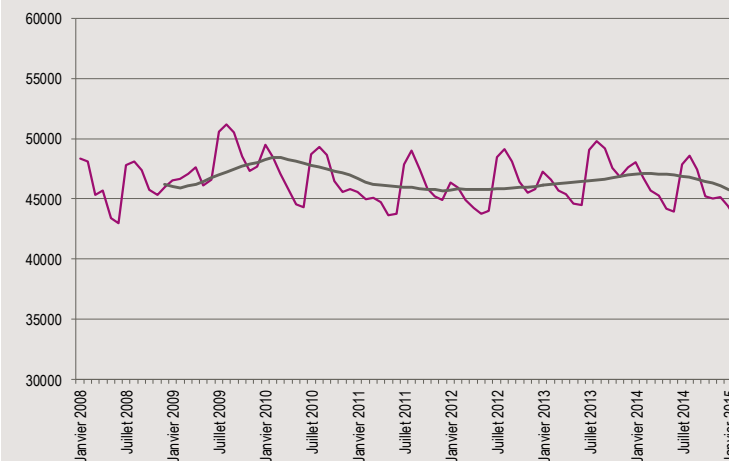
LE FOREM DE LIÈGE

LA DEMANDE D'EMPLOI :

En avril 2015, le Forem de Liège a comptabilisé :

- D.E.* demandeurs d'allocations et jeunes en stage d'insertion : **40.341**
- Demandeurs d'emploi inscrits obligatoirement : **8.427**
- Demandeurs d'emploi inscrits librement : **3.026**
- Indicateurs de demande d'emploi : **14,7 %**
- Taux de demande d'emploi : **18,8 %**

Evolution du nombre des D.E. demandeurs d'allocations et des jeunes en stage d'insertion et moyenne mobile sur 12 mois



LES OPPORTUNITÉS D'EMPLOI :

En avril 2015, le Forem de Liège a géré **1.497** postes**

* Demandeurs d'emploi

**Hors autres Services Publics de l'Emploi (Actiris, VDAB).

- le **Fonds de l'Expérience professionnelle** permet à l'employeur d'offrir aux travailleurs âgés de 45 ans et plus des conditions de travail de qualité, répondant à leurs besoins ;
- la **réduction de cotisations de sécurité sociale « tuteurs » pour les employeurs** concerne certains de leurs travailleurs à la formation ou à l'accompagnement de certaines personnes qui suivent une formation ou un stage en milieu professionnel.

Le Forem renseigne les employeurs sur les dispositifs publics d'aides à l'insertion, à l'emploi et à la formation.

L'organisme offre également ses services aux recruteurs pour trouver des collaborateurs.

Pour en savoir plus sur les services offerts par le Forem aux entreprises, voir le lien Internet :

<https://www.leforem.be/entreprises/entreprises.html>

LIÈGE, TERRE D'ACCUEIL POUR LES INVESTISSEURS ET LES ENTREPRISES

Une étude récente, publiée par le courtier pour l'immobilier d'entreprise Immoquest d'Oreye, analyse le marché de l'immobilier de bureaux liégeois et en brosse les perspectives de développement.

Selon cette étude, au cours de 2010 à 2014, les transactions sont évaluées à près de 60.000 m², soit une moyenne de 12.000 m² par an.

Pour le bassin liégeois, le stock global d'immeubles de bureaux existants est évalué à 620.000 m².

L'hypercentre, incluant les boulevards de la Sauvenière et d'Avroy et la rue des Guillemins, totalise 45 % % des surfaces prises en occupation. Ce sont surtout des grandes entreprises et des administrations publiques qui s'y localisent pour disposer de grandes surfaces. Les deux seuls projets d'immeuble de bureaux avec un permis de construction en cours (E. Lyge et Circus) sont localisés dans cette zone.

Deux autres projets d'ampleur sont toujours en préparation dans le quartier Guillemins.

D'une part, le projet d'Infrabel relatif à la construction de près de 65.000 m² de bureaux rue du Plan Incliné et d'autre part, le projet de construction Fedimmo, rue du Paradis, de 12.500 m² de bureaux (première phase), après la démolition des anciens bâtiments du Service Public Fédéral (SPF) Finances.

Selon Immoquest, 8.500 m² de bureaux seraient immédiatement disponibles, soit un taux de vacance de ± 1,4 % % par rapport au stock global évalué à 620.000 m² pour le bassin liégeois.

En bordure de la ville, deux projets importants de réhabilitation et de revitalisation d'anciens sites devraient contribuer à nourrir cette offre. La réhabilitation du site du Val Benoît et la rénovation des bâtiments occupés précédemment par l'Université de Liège (ULg) devraient représenter une offre de quelque 30.000 m². La société momentanée CFE/MOURY, propriétaire d'un immeuble sur le site du Val Benoît, envisage également d'y construire 11.000 m² de bureaux.

À Seraing, la reconversion et la transformation du site des cristalleries du Val Saint-Lambert en un complexe mixte, « Le Cristal Park », composé de commerces, d'hôtel, de bureaux et d'espaces récréatifs, inclut la création d'un business park avec 10 bâtiments de trois étages qui totaliseraient près de 22.500 m² de bureaux.

À Grâce-Hollogne, Liège Airport ambitionne également des projets de grande ampleur en périphérie.

Sur le territoire de la commune d'Ans, au lieu-dit « Bonne Fortune », un autre projet important du promoteur Banimmo est en voie de développement sur un site de 9,3 hectares situé en bordure de l'autoroute E40.

Pour en savoir plus, voir le lien Internet :

http://www.profacility.be/piclib/biblio/pdf_00000845fr.pdf

LES GUILLEMINS : LE PROJET « PARADIS EXPRESS »

En concertation avec la Ville de Liège et la Wallonie, Fedimmo, filiale de Befimmo, a lancé fin 2013 une procédure d'appel à projets relative à la réalisation d'un projet immobilier mixte d'environ 35.000 m² sur la parcelle dont elle est propriétaire, attenante à la nouvelle Tour des Finances et située le long de la future esplanade, en face de la gare des Guillemins.

Quatre équipes sélectionnées parmi les candidats intéressés (architectes, bureaux d'études et entrepreneurs généraux) ont proposé chacune un projet ambitieux.

Un comité d'avis et ensuite un jury ont procédé à l'analyse approfondie des quatre projets présentés.

À l'issue de cette analyse, le jury a désigné, à l'unanimité, le projet « Paradis Express » comme lauréat du concours.

Ce projet porte sur la construction d'un éco quartier avec une mixité des fonctions de bureaux, de logements et de commerces de proximité.

Ce projet doit encore faire l'objet d'une étude d'incidence et d'une ou plusieurs demandes de permis unique. L'éco quartier « Paradise Express » sera effectivement mis en oeuvre lorsque le risque d'occupation sera suffisamment couvert.

CHIFFRES-CLÉS

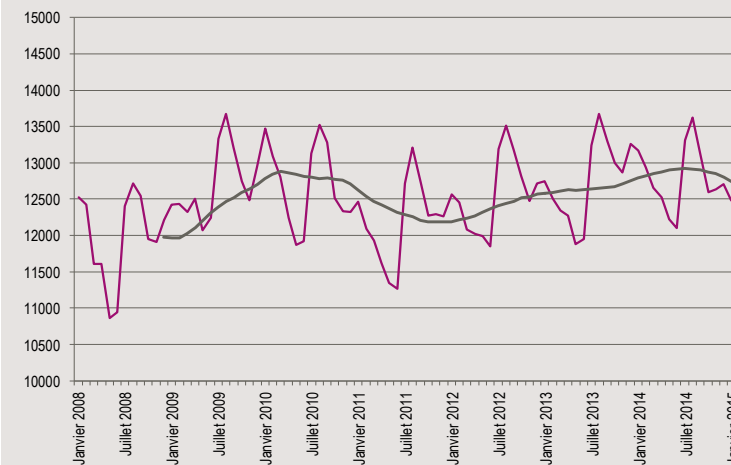
LE FOREM DE VERVIERS

LA DEMANDE D'EMPLOI :

En avril 2015, le Forem de Verviers a comptabilisé :

- D.E.* demandeurs d'allocations et jeunes en stage d'insertion : **11.472**
- Demandeurs d'emploi inscrits obligatoirement : **2.217**
- Demandeurs d'emploi inscrits librement : **632**
- Indicateurs de demande d'emploi : **12,2 %**
- Taux de demande d'emploi : **15,3 %**

Evolution du nombre des D.E. demandeurs d'allocations et des jeunes en stage d'insertion et moyenne mobile sur 12 mois



LES OPPORTUNITÉS D'EMPLOI :

En avril 2015, le Forem de Verviers a géré **598 postes****

* Demandeurs d'emploi

**Hors autres Services Publics de l'Emploi (Actiris, VDAB).

Pour plus d'informations, voir le dossier de presse via le lien Internet :

http://www.befimmo.be/sites/default/files/befimmo_sa_liege_laureat_concours_phase_2_-_16_04_2015_-_17h40_-_final_-_fr.pdf

LES RÉSULTATS POSITIFS DU PORT AUTONOME DE LIÈGE

Au cours de l'année 2014, le Port autonome de Liège (PAL) affiche des résultats positifs.

Son chiffre d'affaires s'élève à un montant de 3.735.913 euros, soit une hausse de 4,66 % %.

Les tonnages transportés par la voie d'eau atteignent 13.537.710 tonnes, soit une progression de 2 % %.

Le trafic de conteneurs enregistre une augmentation de 16 % %.

Au niveau de la navigation maritime, le nombre de caboteurs a augmenté de 23 unités avec une hausse de plus de 30 % % des tonnages transportés.

Le Port des Yachts a vu le nombre de passagers accueillis dans ses infrastructures augmenté de 18 % % tandis que le nombre de nuitées a progressé de 4 % %.

Pour rappel, la plateforme multimodale Liège Trilogiport sera opérationnelle en octobre prochain.

Le PAL est un organisme d'intérêt public (OIP) qui dépend de la Wallonie.

Pour toute recherche d'emploi, les candidats peuvent s'inscrire au Selor, le bureau de sélection de l'Administration, via le lien Internet : <https://www.selor.be/fr/>.

Les personnes intéressées peuvent également s'inscrire sur le site <http://recrutement.wallonie.be>.

Par ailleurs, la liste des sociétés concessionnaires du PAL peut être consultée sur son site Internet.

<http://www.portdeliege.be/fr/>

LIÈGE : PLUG-R, L'ÉCOSYSTÈME CRÉATIF

Le Hub Créatif Plug-R a été inauguré le 27 mars dernier à la place Saint-Etienne à Liège.

Cette plateforme a été mise sur pied dans le cadre du programme Creative Wallonia qui place la créativité et l'innovation au cœur du projet wallon.

Soutenu par 25 acteurs liégeois, ce hub créatif a pour objectif de favoriser les rencontres et la mise en réseau.

Sa dynamique entend dépasser la seule agglomération liégeoise pour stimuler les acteurs de la créativité et de l'innova-

tion sur tout le territoire de la province de Liège.

Plug-R entend développer avec ses partenaires des formations à l'économie créative à différents niveaux d'expertise et pour différents publics.

Le développement de Plug-R portera une attention permanente et particulière à l'émergence d'entreprises nouvelles par l'utilisation des techniques qui stimulent le croisement des connaissances et des compétences. C'est dans cette optique que l'axe de valorisation à l'économie créative sera développé.

Cette initiative est notamment soutenue par le Fonds d'aide aux entreprises Meusinvest, l'organisme d'accompagnement pour la création et le développement de projets et entreprises innovants ou à fort potentiel de croissance Cide-Socran, l'Université de Liège (ULg) et l'asbl ID Campus (plateforme ouverte et interdisciplinaire pour mobiliser la créativité des jeunes, des chercheurs et des entreprises).

Pour plus d'informations, voir le site Internet :

<http://plug-r.be/>

PROGRAMME WALLON DE DÉVELOPPEMENT RURAL : 90 PROJETS RETENUS

Début avril, le Gouvernement wallon a approuvé les 90 projets qui seront subsidiés dans le cadre du Programme Wallon de Développement Rural. La Wallonie et l'Europe interviennent à hauteur de 80 % % du montant total des projets (40 % % pour la Wallonie et 40 % % pour l'Europe), soit une aide de 1.302.271 euros.

Concrètement, il s'agit d'équiper des espaces communaux (maisons de village, maisons rurales...) pour en faire des espaces multiservices au sein des villages de l'entité. Les dépenses subsidiées concernent l'équipement informatique (ordinateurs, serveurs, imprimantes...), le mobilier (bureaux, tables, chaises, armoires...), la téléphonie ou encore les petits travaux d'aménagement ou de rafraîchissement.

Parmi les projets retenus en province de Liège, on peut notamment citer :

- la création d'un espace public numérique (EPN) à Berloz ;
- la création d'un espace technologie, communication et lecture à Engis ;
- la création d'un espace multimédia accessible à tous au pôle emploi de Jalhay ;
- la création d'un cyber espace à Sart.

Via ces projets, le Gouvernement wallon entend renforcer l'accessibilité aux services et stimuler le développement socioéconomique des zones rurales pour contribuer à la créa-

tion d'emplois et de liens humains.

Pour en savoir plus, voir le lien Internet :

<http://collin.wallonie.be/90-projets-retenus-pour-les-communes-rurales>

STUDENT&GO LANCE «SUMMERJOB2015»

Depuis mai 2013, Student&Go fournit des services pour rapprocher les étudiants du supérieur (hautes écoles et universités) des entreprises en recherche de jeunes collaborateurs.

Dans ce cadre, trois services ont été développés :

- le réseau social professionnel Student&Go, une plateforme en ligne où étudiants et entreprises peuvent interagir (possibilité d'y trouver des stages et des jobs d'étudiants) ;
- un événement emploi et réseautage annuel (<http://sgshow.be/fr/>) ;
- un concours professionnel national pour étudiants et entreprises : le Belgian Student of the Year (<http://belgianstudentoftheyear.be/>).

Actuellement, plus de 5.000 étudiants et plus de 250 entreprises sont inscrits sur la plateforme en ligne.

Récemment, le réseau Student&Go a lancé « summerjob2015 ». Son objectif est de proposer 2015 jobs d'étudiants d'ici le mois de juin prochain.

Pour plus d'informations sur ce sujet :

Student&Go, rue Lambert Lombard, 3 à 4000 Liège
<https://www.studentandgo.com/candidat/signup.php>

CO-LÉGIA, APPEL À PROJETS CULTURELS OU ARTISTIQUES

Co-Legia, un groupement d'entreprises mécènes, lance un appel à projets pour soutenir des initiatives liégeoises culturelles ou artistiques.

Cette année, le montant du prix s'élève à 18.000 euros.

Pour être éligible au concours, le projet doit :

- avoir prioritairement une finalité culturelle ;
- prendre place dans le Grand Liège ;
- être visible/accessible au public ;
- être réalisé endéans l'année qui suit la remise de Prix (octobre) ;
- être dénué de tout caractère lucratif ou commercial ;
- le soutien de Co-Legia doit être significatif dans la réalisation du projet ;
- le porteur de projet doit apporter la garantie de la faisabilité du projet.

Outre ces critères, le jury est attentif aux éléments suivants :

- le développement de talents artistiques ;
- l'impact du projet et le nombre de personnes touchées ;
- l'apport du projet au citoyen.

Ce concours s'adresse à tout porteur de projet, quelle que soit sa forme juridique (asbl, association de fait, école, société, coopérative...) à l'exception des pouvoirs publics.

Les dossiers de candidature peuvent être rendus jusqu'au 31 mai prochain.

Pour tous renseignements complémentaires :

<http://www.promethea.be/co-legia/appel-a-projets>

GDTECH DÉCROCHE LA MARIANNE DE CRISTAL

Le 20 mars dernier, la société GDTEch d'Angleur s'est vue récompensée à l'occasion de la 20^{ème} édition de la Marianne et du Mérite de Cristal qui s'est déroulée au sein du Théâtre de Liège.

Cet événement est organisé par la Chambre Française de Commerce et d'Industrie des provinces de Liège et de Luxembourg, aujourd'hui appelée CCI France Belgique – Wallonie.

La Marianne de Cristal distingue une entreprise qui a particulièrement développé ses échanges commerciaux avec la France. La compétition est ouverte à toutes les entreprises situées en Wallonie, de cinq à 250 personnes, et qui exercent leurs activités dans les domaines de la production, de la distribution et des prestations de services.

Pour la seconde fois, c'est la société GDTEch d'Angleur qui décroche le prix de la Marianne de Cristal.

Ce bureau d'études et de services prend en charge la conception globale d'un produit. A cette fin, il réalise les dessins de conception mécanique, les simulations numériques multiphysiques, la fabrication et les essais d'équipements industriels.

GDTEch est également leader dans la validation d'équipements de sécurité routière et industrielle.

L'entreprise d'Angleur a aussi créé un département axé sur le développement de solutions innovantes en éclairage.

GDTEch couvre de larges secteurs d'activités : aéronautique, spatial, transport, nucléaire, défense...

Outre son implantation liégeoise, GDTEch dispose de sites en France (Bordes et Région Parisienne).

L'entreprise compte 115 collaborateurs. Elle publie ses offres d'emploi sur son site Internet.

GDTEch S.A., Liege Science Park, rue des Chasseurs-Ardennais, 7 à 4031 Angleur

<http://www.gdtech.net/content/default.asp?page=7481>

D'autres entreprises de la région liégeoise faisaient partie des dix dossiers de candidatures présélectionnés :

- Bacoma Creations de Battice ;
- BHS Promotion de Seraing ;
- Inov de Villers-le-Bouillet ;
- Kitozyme de Herstal ;
- Lampiris de Liège.

Le Mérite de Cristal est, quant à lui, attribué à une entreprise ou une institution qui ne répond pas aux critères de sélection de la Marianne de Cristal. Il vise à saluer le dynamisme mis en œuvre à l'égard du marché français.

Cette année, c'est la société Corman de Goé qui a reçu ce prix. Active dans le secteur agro-alimentaire, Corman investit beaucoup dans la recherche et le développement de ses produits. L'entreprise exporte vers la France près de 30 % de ses volumes de production. En 2011, l'entreprise comptait 480 travailleurs pour un chiffre d'affaires de 394 millions d'euros. Les personnes intéressées par un emploi au sein de cette entreprise peuvent transmettre leur lettre de motivation manuscrite ainsi qu'un curriculum vitae par courrier postal à :

Corman S.A., Service Ressources Humaines, route de la Gillespe 4 à 4834 Goé

http://www.corman.be/CormanFR/cor_fr.html

Pour en savoir plus sur ce concours, voir le site Internet :

<http://www.cfcill.be/>

LES NOUVELLES D'IMMOQUEST...

Début avril, le courtier pour l'immobilier d'entreprise Immoquest d'Oreye a notamment annoncé que :

- le secrétariat social Group S quitte le centre-ville de Liège pour s'installer dans le Parc d'Affaires Zénobe Gramme, à côté du centre commercial Belle-Île ;
- la tour de bureaux du shopping center de Saint-Georges a récemment accueilli la société de parachèvement Ac First ;
- Arlenda, société spécialisée dans les logiciels hospitaliers, s'installe dans le business center de la chaussée verte à Saint-Georges ;
- EDF a installé dans le parc d'activités économiques de Villers-le-Bouillet, un centre opérationnel et administratif dédié à la maintenance de ses parcs éoliens de la région ;
- Cuisines et Chassis va inaugurer son nouveau showroom dans une partie de l'ancienne concession Paise à Retinne ;

- la surface commerciale de la rue Arsène Falla à l'entrée de Fléron a accueilli Carrera Cars qui y vend, depuis fin janvier, des véhicules d'occasions ;
- la commune de Grâce-Hollogne prépare l'installation de divers services opérationnels et administratifs dans le bâtiment de ± 3.000 m² acquis rue des 18 Bonniers ;
- la société Hello Printing a déménagé rue des Alouettes à Milmort, dans le parc d'activités économiques des Hauts-Sarts ;
- Optimum Concept a pu acquérir le bâtiment semi-industriel de ± 1.000 m² appartenant à KS Techniques, rue de l'Avenir, dans le parc d'activités économiques de Grâce-Hollogne ;
- la société Houben s'est installée avenue Georges Truffaut à Liège où elle y proposera ses peintures et ses revêtements de sols et de murs.

Pour en savoir plus, voir le lien Internet :

<http://www.immoquest.be/home.fr.html>

EN BREF...

Huy : la piscine deviendra un centre aqualudique

La piscine de Huy va se transformer en centre aqualudique. Une étude est menée par le centre d'ingénierie touristique de Wallonie qui doit évaluer la faisabilité et le coût du projet. Celui-ci comporte également un volet énergétique destiné à diminuer au maximum les dépenses à ce niveau.

- <http://www.rtc.be/reportages/262-general/1465924-huy-la-piscine-deviendra-un-centre-aqualudique>
- <http://www.csldehuy.be/23-les-piscines/>

Pepinster : les élèves de l'Athénée Alain Hubert formés chez Joskin

Depuis plusieurs années, l'entreprise Joskin de Soumagne et l'Athénée Alain Hubert de Pepinster entretiennent des relations dans le cadre de stages en entreprise. Depuis octobre dernier, ils ont poussé ce partenariat plus loin. Une fois par semaine, des cours de mécanique sont décentralisés au sein de l'entreprise spécialisée dans la construction de remorques destinées à l'épandage et au transport des produits agricoles.

- <http://www.televedre.eu>
- <http://www.joskin.com/>
- <http://www.atheneepepinster.be/>

Marchin : développement de l'asbl Latitude 50

L'asbl Latitude 50 de Marchin vient de recevoir un premier subside pour développer un pôle wallon des arts du cirque et de la rue. Un projet de bâtiment en dur, qui remplacerait l'actuel chapiteau, est à l'étude.

Créée en octobre 2004, l'asbl programme chaque année une dizaine de spectacles. Elle accueille une trentaine de compagnies en résidence de création.

- <http://www.rtc.be/reportages/262-general/1465947-marchin-lasbl-latitude-50-se-developpe>
- <http://www.latitude50.be/>

Ouverture d'un nouveau commerce à Villers-le-Bouillet

Début avril, le magasin d'articles de beaux-arts pour artistes peintres Blais'Art a ouvert ses portes à Villers-le Bouillet.

Le magasin dispose aussi d'un atelier de menuiserie qui propose la réalisation de châssis toilés hors mesures standard, des encadrements et des meubles à destination artistique, ainsi qu'une bibliothèque et un coin détente.

- <http://www.villers-le-bouillet.be/index.php?Itemid=396>
- <http://www.blais-art.be/blog/>

Liège : Noukie's s'installe à Belle-Île

La marque belge de peluches et de vêtements pour enfants Noukie's ouvre un nouveau magasin au centre commercial de Belle-Île à Liège. L'enseigne y occupe une surface de 70 m². Noukie's compte maintenant quinze boutiques belges en gestion propre.

Les personnes intéressées par un emploi au sein de cette entreprise peuvent consulter ses offres d'emploi sur son site Internet.

- <http://www.noukies.com/nfr/>
- <http://www.franchise.be/index.php?lng=fr>

Un nouvel Espace ULg au cœur de la galerie

Opéra à Liège

Ouvert depuis mars 2014 et inauguré officiellement en ce début avril, l'Espace Université de Liège (ULg) Opéra est géré par les Presses Universitaires de Liège. Outre la vente des ouvrages édités par les Presses, cet espace propose des rayons papeterie, syllabus, livres, un coffee-corner, un copy-service avec accès Wi-Fi ainsi qu'un coin presse nationale et internationale. L'Espace ULg Opéra est également un espace

de rencontres et d'événements. Il propose des animations au cœur de la galerie et de la ville : des mini-concerts en collaboration avec le Conservatoire Royal de Liège, des rencontres-débats avec des invités de la Maison des Sciences de l'Homme ou le journal 15^{ème} Jour de l'ULg, des lunchs juridiques en collaboration avec le Barreau de Liège, la Magistrature et la Faculté de Droit-Sciences politiques de l'ULg. Depuis la rentrée 2014, près de 30 événements y ont déjà été organisés.

https://www.ulg.ac.be/cms/c_5810751/fr/un-nouvel-espace-ulg-au-coeur-de-la-galerie-opera-a-liege

Liège : une nouvelle boutique en Féronstrée

À l'initiative de l'association les Petits Riens, une nouvelle boutique de vêtements de seconde main a ouvert ses portes en Féronstrée à Liège. L'association s'engage dans une nouvelle direction : elle souhaite se spécialiser dans les vêtements de qualité à bas prix et rompre avec l'image des boutiques de seconde main.

- <http://www.rtc.be/reportages/262-general/1466099-les-petits-riens-nouvelle-boutique>
- <http://www.petitsriens.be/>

OPÉRATEURS

HUY-WAREMME : LES FUTURS INSTITUTEURS À LA DÉCOUVERTE DE L'ENSEIGNEMENT QUALIFIANT

Le 23 février dernier, l'instance de pilotage inter-réseaux de l'enseignement qualifiant (IPIEQ) de Huy-Waremme a organisé une journée de sensibilisation aux filières et aux métiers techniques à destination des maîtres en formation à Huy-Waremme.

Cette journée avait pour objectifs d'amener ces futurs instituteurs à se faire une représentation plus correcte et plus complète de l'enseignement technique et professionnel, de lutter contre la perception négative des filières qualifiantes et de compléter leur information sur les structures de l'enseignement secondaire.

En préambule à cette journée, une animation s'est déroulée en classe en collaboration avec le Comité subrégional de l'emploi et de la formation (CSEF) de Huy-Waremme afin de pré-

parer au mieux les étudiants. Cette animation visait à sensibiliser les futurs instituteurs aux processus liés aux représentations, aux stéréotypes et aux préjugés mais aussi à les conscientiser par rapport à leur propre représentation de l'enseignement qualifiant et des métiers techniques.

Le jour de l'événement, les étudiants ont pu découvrir, entre autres :

- la formation et le métier de batelier sur le bateau-école de la Province de Liège ;
- le Centre de Technologie Avancée (CTA) de l'Institut Saint-Louis de Waremme dédié aux sciences appliquées et à l'environnement ;
- les métiers de bouche par le biais, d'une part, d'une visite des ateliers de l'Institut Provincial d'Enseignement Secondaire (IPES) de Hesbaye et d'autre part, d'un dîner au restaurant didactique de l'école ;
- les métiers de l'automobile au nouveau garage didactique de l'Athénée Royal d'Ouffet ;
- l'enseignement spécialisé et ses formes qualifiantes.

Ces différentes visites ont permis aux futurs maîtres de discuter avec les élèves des différentes sections, de les voir à l'œuvre dans leur domaine et de découvrir concrètement à quoi mène ce type d'études.

Cette initiative a intéressé les futurs enseignants des hautes écoles hutoises. Notamment, les 2^{ème} bac de la Haute Ecole Charlemagne (Huy-Bodart) qui, après cette action, considèrent que « dans le cadre de [leur] bachelier instituteur primaire, il était intéressant de s'ouvrir à ces deux types d'enseignement [technique et professionnel] souvent méconnus. En effet, [ils] seront amenés à discuter avec les élèves et leurs parents de la multitude d'orientations qu'offre l'enseignement en Fédération Wallonie-Bruxelles pour veiller à ce que les choix posés soient guidés tant par l'intérêt et l'envie que par les aptitudes de l'enfant. Il [leur] paraît essentiel que ces filières ne soient pas des seconds choix que les enfants rejoindraient par défaut ». Ils ont « découvert » des savoir-faire et des élèves heureux et fiers de partager leurs compétences professionnelles » et un « enseignement qui, loin des stéréotypes, mérite d'être davantage valorisé ».

Pour plus d'informations :

IB EFE de Huy-Waremme (depuis mars 2015, le CSEF et l'IPIEQ de Huy-Waremme sont devenus l'Instance bassin enseignement qualifiant – formation – emploi de Huy-Waremme)

**Rue des Saules, 103
4500 HUY**

STARTECH'S DAYS : BELLE PERFORMANCE DES LIÉGEOIS

Chaque année, skillsbelgium, avec les opérateurs de la formation, organise des présélections et des sélections nationales pour des centaines de jeunes, ambassadeurs et ambassadrices de leur métier.

skillsbelgium est l'association belge en charge de la promotion des métiers manuels et techniques, notamment par le biais de compétitions de haut niveau organisées chaque année en Belgique, les Startech's Days.

skillsbelgium est le représentant en Belgique de WorldSkills International et de WorldSkills Europe.

L'objectif de WorldSkills, la plateforme mondiale sur la formation technique et professionnelle est de démontrer partout à travers le monde, que les métiers techniques sont nécessaires au développement socioéconomique des pays et que les personnes qui s'y engagent peuvent y trouver la source de leur épanouissement personnel.

Les valeurs spécifiques défendues par skillsbelgium sont la recherche de l'excellence professionnelle, la fierté de pratiquer son métier, la nécessité de la formation continue et l'ouverture sur le monde.

En province de Liège, les finales du championnat se sont déroulées les 16 et 17 mars, à Grâce-Hollogne, au Centre de compétences ConstruForm pour les métiers de la construction et à Villers-le-Bouillet, au Centre de compétences Epicuris pour les métiers de la bouche.

À cette occasion, 13 métiers étaient en compétition. Les candidats de la province de Liège ont remporté un total de 21 médailles, dont deux médailles d'or, l'une en technologies du froid et l'autre en service en salle.

Les 22 jeunes qui représenteront notre pays au championnat mondial de métiers sont donc connus. Parmi eux, quatre liégeois participeront à cette compétition internationale dans les catégories technologies du froid, technologies automobile, infographie et fashion technology.

Le mondial des métiers programmé mi-août à Sao Paulo au Brésil.

La Belgian Team sera officiellement présentée en juin prochain.

Pour plus d'informations sur ce sujet, voir le lien Internet :

<http://www.skillsbelgium.be/fr/>

UNE MAISON DES SPORTIFS POUR LA RÉMÉDIATION SCOLAIRE

La Maison des Sportifs a été inaugurée au mois de mars dernier au cœur de l'Institut provincial de l'Enseignement secondaire (IPES) de Seraing.

Initiée par la Province de Liège, cette nouvelle structure accueille l'ensemble des élèves sportifs de l'IPES de Seraing. Ce lieu d'étude adapté aux élèves permet de proposer des remédiations scolaires.

Une centaine de jeunes sportifs étudient au sein de cet établissement. Ces espoirs doivent être encadrés scolairement et sportivement tout au long de l'année. Leur emploi du temps est chargé puisqu'ils évoluent parmi les clubs élites. L'IPES de Seraing vise deux objectifs définis comme prioritaires dans la Déclaration de politique générale de la Province de Liège : le Développement scolaire et professionnel ainsi que le Développement culturel et sportif.

Par le biais d'un accompagnement pédagogique, la création de la Maison des Sportifs permet d'éviter un décrochage scolaire trop précoce. Les séances de remédiations sont assurées par des professeurs de mathématiques, de biologie, de physique, de chimie, de français, d'anglais et de néerlandais.

Pour plus d'informations, voir le lien Internet :

<http://www.provincedeliege.be/fr/evenement/1?nid=9064&from=actu>

SE FORMER CHEZ L'ASBL ÉSOPE DE VERVIERS

Le Centre de formation pour adultes Ésope (Études et Services Opérationnels pour la Promotion de l'Emploi) de Verviers est un lieu de rencontre, de formation et d'accompagnement de personnes confrontées à des difficultés dans leurs recherches de formation, d'emploi voire même dans leur vie quotidienne.

Cette association a pour but l'élaboration d'études et le développement d'actions pour permettre d'orienter, de former et de réinsérer toute personne, jeune ou adulte, quelle que soit sa formation initiale et sa situation sociale ou professionnelle, en vue de mieux la positionner et de l'intégrer sur le marché de l'emploi.

Dans ce cadre, l'asbl verviétoise propose plusieurs formations :

Actualisation des Connaissances Théoriques pour l'Emploi (A.C.T.E.)

En trois mois de formation, l'asbl Esope souhaite apporter à des personnes, conscientes des faiblesses de leurs connaissances théoriques, un renforcement pour leur permettre d'envisager une reprise de scolarité et l'entrée en formation qualifiante.

Cette formation comporte deux axes principaux : le français et les mathématiques, mais également les compétences transversales (cours de législation sociale, de communication ou de citoyenneté).

Agent(e) d'entretien en milieu hospitalier

Ce module permet d'acquérir les connaissances et les compétences pour exercer le métier d'agent d'entretien en milieu hospitalier. Si tous les critères de réussite sont réunis à la fin de la formation, le stagiaire obtient une attestation de réussite.

Huit semaines pour l'emploi

Via cette formation, l'asbl souhaite donner les clés d'une bonne recherche d'emploi. Lors d'une première phase théorique, différents cours sont proposés aux stagiaires. Ils visent la mise au point d'outils de recherche d'emploi performants (CV, lettre de motivation...) et l'acquisition d'une méthode de recherche adaptée à leur secteur d'activités.

Dans un second temps, chaque participant doit mener une recherche de stage en entreprise.

En fin de formation, ce stage permet de faire ses preuves sur le terrain pour éventuellement obtenir un l'emploi.

Module Citoyen

Il s'agit d'un perfectionnement en français, mathématiques et culture générale.

Ce module comprend aussi la réalisation de CV et de lettre de motivation, la préparation aux entretiens d'embauche ainsi qu'une mise en situation professionnelle via un stage en entreprise.

L'accompagnement permet de fournir des points de repères : fonctionnement de notre pays, les différents types de contrats de travail, les opérateurs de formation, la réalisation d'un budget ménager, les gestes qui sauvent en cas de danger...

Multi-Secteurs

Cette formation vise à acquérir les compétences et les aptitudes pour exercer le métier choisi et défini lors d'un bilan individuel (orientation professionnelle).

Objectif Emploi

Les objectifs de ce module sont : la préparation à l'emploi, l'orientation professionnelle, la première mise en contact avec un métier déterminé, la maîtrise des outils liés à la recherche d'emploi.

Postulant(e)s Auxiliaires de Soins Spécifiquement Encadrés (P.A.S.S.E.)

Cette formation prépare aux formations qualifiantes d'auxiliaires de soins et d'aides familiales.

Elle consiste en une remise à niveau des connaissances scolaires de base et l'introduction aux connaissances spécifiques à la profession. Au niveau pratique, des stages d'immersion dans des maisons de repos complètent la préparation des stagiaires.

Pour tous renseignements sur les dates, lieux, horaires, conditions et procédures d'inscription à ces formations :

Asbl Esope, rue de Rome, 17 à 4800 Verviers

Tél. 087/33 61 75 – Fax : 087/35 10 32 – info@esope.be

<http://esope.be/>

VERVIERS ET LA REID, DEUX CAMPUS EN BONNE VOIE

Les chantiers des futurs campus de l'Institut provincial d'Enseignement Agronomique de La Reid (Theux) et de la filière paramédicale de la Haute École de la Province à Verviers avancent bien.

Pour rappel, la Province de Liège a lancé ces deux projets immobiliers d'envergure pour son enseignement provincial. Un nouveau bâtiment de près de 5.000 m², destiné aux futurs bacheliers en agronomie, va être implanté sur le site du Centre provincial d'enseignement en agronomie. Actuellement, le Campus de La Reid est fréquenté par 1.300 étudiants, soit 1.000 dans le secondaire et 300 dans le supérieur. Quant au campus de Verviers, il verra le jour à la rentrée 2016. Ce nouveau bâtiment pourra accueillir 530 étudiants du secondaire et du supérieur.

Pour plus d'informations :

<http://www.provincedeliege.be/fr/evenement/1?nid=9108&from=actu>

LIÈGE : MISE EN SITUATION DE TRAVAIL POUR EMPLOYÉ DE BUREAU

Le Centre de formation du Val Benoît et le Forem de Liège organisent prochainement une mise en situation de travail dans les services d'une entreprise d'entraînement pédagogique (EEP).

À l'issue de cette formation, le candidat sera capable d'exercer les tâches administratives et commerciales d'un employé de bureau en PME.

Cette formation est destinée aux demandeurs d'emploi inscrits au Forem et se déroulera au Centre de formation du Val Benoît, rue E. Solvay, 13 à 4000 Liège.

Les objectifs sont les suivants : comprendre l'organisation d'une PME, collaborer à un travail en équipe et répondre aux besoins de l'employeur en termes de compétences et d'attitudes professionnelles. Cette formation renforce les compétences et les connaissances professionnelles des candidats et donne un nouvel élan à leur recherche active d'emploi.

Les prérequis demandés pour participer à cette formation sont :

- être titulaire d'un Certificat des cours techniques secondaires supérieurs (CTSS) « Technicien de bureau » ou d'un Certificat d'Enseignement Secondaire Supérieur (CESS) option « Sciences économiques » ou être titulaire d'un CESS quelle que soit l'option et justifier d'une expérience de trois mois en secrétariat ou en comptabilité ou justifier d'une expérience professionnelle de minimum six mois en secrétariat ou en comptabilité ;
- avoir une bonne orthographe ;
- avoir de bonnes connaissances en calcul et un raisonnement logique ;
- connaître Windows, Word et avoir des bases en Excel.

Pour avoir accès à cette formation, les candidats doivent s'inscrire et participer à une des séances d'information qui sont programmées les 26 et 29 mai 2015 en téléphonant au numéro gratuit du Forem : 0800/93 947.

Pour obtenir tous les renseignements sur cette formation :

[Le Service Clientèle de la Formation du Forem de Liège, rue Joffre, 12 à 4000 Liège](#)

Tél. 04/225 57 10 - serviceclientele.liege@forem.be

Le Service Clientèle de la Formation de Liège est accessible au public :

- du lundi au vendredi de 8h30 à 12h30,
- les mardis et jeudis de 13h30 à 16h30.

Une permanence téléphonique est assurée :

- du lundi au vendredi de 8h30 à 12h30,
- les mardis et jeudis de 13h30 à 16h30.

<https://www.leforem.be/contact/formations.html>

VERVIERS : DEVENIR CONDUCTEUR DE LIGNE CHEZ FORMALIM

Selon FÉVIA, la Fédération de l'Industrie Alimentaire, chaque jour, les entreprises du secteur recherchent 36 nouveaux collaborateurs. Ce secteur est le seul où l'emploi est resté stable malgré la crise.

Le conducteur de ligne en industrie alimentaire met en marche la ligne de production (fabrication et/ou conditionnement), veille à son bon fonctionnement, contrôle la qualité des produits, peut paramétrer une ligne de production automatisée, s'occupe de l'entretien courant et des dépannages simples des machines...

Deux fois par an, le Centre de compétence FormAlim de Verviers organise la formation à ce métier. D'une durée de 20 semaines, elle met l'accent sur la pratique et la technicité du métier, en immersion au sein des ateliers pédagogiques du centre (la chocolaterie, la laiterie, la micro-brasserie). Un stage en entreprise est prévu en fin de formation.

Cette formation est accessible gratuitement aux demandeurs d'emploi. Pour y participer, il faut être mobile, connaître le français et les bases en calcul et disposer d'un profil d'études techniques ou d'un Certificat d'Enseignement Secondaire Supérieur (CESS) ou d'une expérience en industrie.

Pour tous renseignements et inscription :

[Service Clientèle de la formation du Forem de Verviers, rue Coronmeuse 53/55 à 4800 Verviers](#)

Tél. 087/32 42 80 – Fax : 087/31 25 48

serviceclientele.verviers@forem.be

SERAING : ESSAIS MÉTIERS DANS LE DOMAINE DE L'INDUSTRIE

Le Forem Liège et le Centre de compétence Technifutur de Seraing organisent prochainement des essais métiers dans le domaine de l'industrie pour les métiers de soudeur, de mécanicien monteur et d'électricien industriel.

Cette formation est destinée aux demandeurs d'emploi inscrits au Forem et prioritairement âgés de moins de 25 ans.

À l'issue de ce module, le candidat a une représentation concrète des métiers proposés et peut définir ou confirmer son projet professionnel.

D'une durée de trois semaines et demie, la formation se déroule du lundi au vendredi, de 08h00 à 16h30, au Centre de compétence Technifutur, rue Bois Saint-Jean, 15-17 à 4102 Seraing.

Une séance d'information aura lieu le 27 mai prochain. Pour y participer, il est obligatoire de s'y inscrire en téléphonant au numéro gratuit du Forem 0800/93 947.

Pour toutes informations complémentaires :

Le Service Clientèle de la Formation du Forem de Liège, rue Joffre, 12 à 4000 Liège – Tél. 04/225 57 10
serviceclientele.liege@forem.be

Le Service Clientèle de la Formation de Liège est accessible au public :

- du lundi au vendredi de 8h30 à 12h30,
- les mardis et jeudis de 13h30 à 16h30.

Une permanence téléphonique est assurée :

- du lundi au vendredi de 8h30 à 12h30,
- les mardis et jeudis de 13h30 à 16h30.

<https://www.leforem.be/contact/formations.html>

LIÈGE : FORMATION DE MÉCANICIEN ENTRETIEN AUTOMOBILE

Chaque année, le Forem et le Centre de compétence AutoFORM de Liège organisent, pour les demandeurs d'emploi inscrits au Forem, une formation de mécanicien entretien automobile.

À l'issue de cette formation, le candidat sera capable de réaliser les opérations de maintenance courante (entretien périodique), de remplacer les pièces d'usure (freins, échappement, pneus...) et de procéder à des diagnostics simples.

D'une durée de 20 semaines, cette formation compte aussi 10 semaines de stage en entreprise. Elle se déroule au Centre de compétence AutoFORM, rue Saint-Nicolas 68/boulevard Sainte Beuve, 1 (entrée principale) à 4000 Liège, du lundi au vendredi, de 8h00 à 16h30.

Pour toutes informations complémentaires :

Le Service Clientèle de la Formation du Forem de Liège, rue Joffre, 12 à 4000 Liège

Tél. 04/225 57 10 - serviceclientele.liege@forem.be

Le Service Clientèle de la Formation de Liège est accessible au public :

- du lundi au vendredi de 8h30 à 12h30,
- les mardis et jeudis de 13h30 à 16h30.

Une permanence téléphonique est assurée :

- du lundi au vendredi de 8h30 à 12h30,
- les mardis et jeudis de 13h30 à 16h30.

<https://www.leforem.be/contact/formations.html>

<http://www.autoform.be/index.html>

AGENDA

ÉVÉNEMENTS

Le dimanche 10 mai 2015 : la semaine de l'Europe

Découverte de projets cofinancés par l'Union Européenne et les autorités publiques wallonnes.

Cette journée sera l'occasion de découvrir ce que l'Europe et les autorités publiques réalisent au quotidien pour notamment créer de l'activité, des emplois et améliorer le cadre de vie de leurs citoyens.

Des centres de recherche, de formation, mais aussi des entreprises et des sites touristiques ouvrent leurs portes pour faire découvrir leurs projets, leurs actions et leurs résultats concrétisés grâce aux investissements de la Wallonie et de l'Europe. Il sera également possible de visiter certains espaces urbains rénovés et réaménagés grâce à ces subventions.

Pour profiter de cet événement, voir le site internet « Plus Haut » afin de connaître la liste des sites exceptionnellement ouverts dans notre province (notamment les Centres de compétence Autoform, Technifutur, Epicuris, ConstruForm (Liège et implantation Verviers), Technobel, Forem Logistique Liège dans le cadre du projet porté par le Port Autonome de Liège, le Centre biotechnologie...) mais aussi ailleurs :

<http://www.plushaut.be/>

Le dimanche 31 mai 2015 : Journée Chantiers

Ouverts

Par le biais de cette initiative, la Confédération Construction souhaite donner à chacun la chance unique de découvrir des projets et techniques innovants.

C'est un triple événement : une journée portes ouvertes, une journée de l'emploi, un regard sur l'avenir.

Pour en savoir plus : <http://www.journeechantiersouverts.be/>

ACTIVITÉS DU MOIS DE MAI DES CARREFOURS EMPLOI FORMATION ORIENTATION (CEFO)

Les CEFO proposent des services accessibles sans rendez-vous : accueillir, informer et conseiller sur la formation, la recherche d'emploi, la création d'activités et l'orientation.

Les CEFO mettent à disposition des outils technologiques pour soutenir un projet professionnel ; un espace de documentation ; des offres d'emploi et de formation ; des séances d'information et des ateliers organisés régulièrement pour :

- dynamiser la recherche d'emploi ;
- en savoir plus sur les formations et les métiers offrant des opportunités d'emploi ;
- s'informer sur les possibilités de créer une activité.

CEFO de Liège, quai Banning, 4 – 4000 Liège

Pour tous renseignements : Tél. 04/254 57 42

carrefouremploiformationorientation.liege@forem.be
<https://www.leforem.be/contact/carrefour-emploi-formation-orientation/liege.html>

CEFO de Huy, place Saint-Séverin, 5a - 4500 Huy

Pour tous renseignements : Tél. 085/27 41 31

carrefouremploiformationorientation.huy@forem.be
<https://www.leforem.be/contact/carrefour-emploi-formation-orientation/huy.html>

CEFO de Verviers, rue du Collège, 1/3 – 4800 Verviers

Pour tous renseignements : Tél. 087/59 03 00

carrefouremploiformationorientation.verviers@forem.be
<https://www.leforem.be/contact/carrefour-emploi-formation-orientation/verviers.html>

ACTIVITÉS DU MOIS DE MAI DES MAISONS DE L'EMPLOI DE LA PROVINCE DE LIÈGE

Situées au cœur de la commune, les Maisons de l'Emploi sont un lieu privilégié d'accueil, d'information et de conseil de proximité sur toutes les questions relatives à l'emploi.

Les Maisons de l'Emploi sont issues d'un partenariat avec les communes et le CPAS. Ce partenariat permet de créer des contacts et des collaborations avec les acteurs socio-économiques du territoire.

Une variante de la Maison de l'Emploi est le Relais de l'Emploi. Il se situe dans les quartiers décentralisés des grandes villes wallonnes.

Les conseillers des Maisons de l'Emploi, des Relais de l'Emploi ou des bureaux de proximité proposent des services accessibles sans rendez-vous. Régulièrement des ateliers et des séances d'information y sont organisés en collaboration avec des partenaires. Des entretiens individuels avec des conseillers peuvent également être organisés sur rendez-vous.

Les services accessibles sans rendez-vous :

des conseils pour vos démarches administratives, de l'accompagnement dans vos démarches de recherche d'emploi ;
des offres d'emploi mises à jour au quotidien ;
des informations sur les métiers, les filières de formation, la rédaction de CV...

des outils pour rechercher activement un emploi (ordinateurs avec connexion Internet, imprimante, photocopieuse, téléphone, fax).

Pour de plus amples informations sur les coordonnées, les horaires et les activités, voir le lien Internet :

<https://www.leforem.be/contact/conseil-orientation-particuliers/maisons-de-l-emploi.html>

Clôture de l'information : 24/04/2015

Réalisation : Service Analyse du Marché de l'Emploi et de la Formation

Information et abonnement : Fabienne Delval, emploisdutemps.liegehuyverviers@forem.be, Tél : 04/254 57 66

Editeur responsable : Le Forem, Marie-Kristine Vanboeckstal, boulevard Tirou 104 à 6000 Charleroi

Le Forem publie également
une série de statistiques
et de publications
sur le marché de l'emploi.
Pour les consulter :
<http://www.leforem.be>