

EMPLOIS DU TEMPS LA LOUVIÈRE-MONS

L'ACTUALITÉ DU MARCHÉ DE L'EMPLOI ET DE LA FORMATION DANS VOTRE RÉGION



MENSUEL N° 4 - MAI 2015

AU SOMMAIRE

NOUVELLES GÉNÉRALES

- [CHOISIR UN MÉTIER ET L'ESSAYER](#)
- [MONS 2015 ACCÉLÈRE SON OFFRE DE MUSÉES](#)
- [FAVORISER LES ÉCHANGES ENTRE COMMUNES ET PROVINCE](#)
- [LE PARC NATUREL DES HAUTS-PAYS](#)
- [LA LOUVIÈRE : UN CENTRE DÉDIÉ À LA CÉRAMIQUE](#)
- [NOS JEUNES TALENTS AU CHAMPIONNAT DES MÉTIERS](#)
- [OUTRE-QUIÉVRAIN : DES ENTREPRISES ENGAGÉES POUR L'EMPLOI](#)
- [MONS A ACCUEILLI LE FORUM « TIC 'S »](#)
- [LES HALLS-RELAIS AU CŒUR DU HAINAUT](#)
- [ARSONIC, UNE RÉHABILITATION UNIQUE](#)
- [MADE IN HAINAUT 2015](#)

SECTEURS ET ENTREPRISES

- [LA CONSTRUCTION : JOURNÉES CHANTIERS OUVERTS](#)
- [BOOSTEZ LES INDUSTRIES CRÉATIVES !](#)
- [LA PATATERIE OUVRE 2 RESTAURANTS À MONS](#)
- [PREFARAILS INNOVE ET PÉRÉNISE SON AVENIR](#)
- [1ER CENTRE DE FORMATION D'ANGLAIS POUR PILOTES D'AERONEFS](#)
- [HIOLLE INDUSTRIE VEUT ÉTENDRE SES ACTIVITÉS](#)
- [COMMEMORIA EST PLUS QU'UNE APPLI COLLABORATIVE](#)
- [L'HÔTEL ORANGE S'AGRANDIT](#)
- [COMET : VITRINE TECHNOLOGIQUE WALLONNE](#)
- [DOW CORNING, BIEN-ÊTRE ET FORMATION CONTINUÉE](#)

OPÉRATEURS

- [LE MIC SUMMER CAMP](#)
- [CRÉER SON EMPLOI DANS LA CONSTRUCTION](#)
- [À LA RENCONTRE DES JEUNES : UCM&COLE](#)
- [UMONS ET ESPRIT D'ENTREPRENDRE](#)
- [UNE PLATEFORME POUR STUDENTS & JOBS & STAGES](#)
- [AVOMARC AIDE LES PORTEURS DE PROJET](#)
- [INTELLIGENCE STRATÉGIQUE POUR ÉTUDIANTS ET ENTREPRISES](#)
- [EXPLORT : BOOSTEZ VOTRE EXPERIENCE COMMERCIALE !](#)
- [FOCUS SUR L'ASBL TRANSVIA](#)

NOUVELLES GÉNÉRALES

CHOISIR UN MÉTIER ET L'ESSAYER

Plusieurs outils mis en place par le Forem pour bien s'orienter :

- Le site Horizons Emploi apporte la réponse à toutes vos questions, et vous permet de choisir la porte d'entrée qui vous convient le mieux : métier, secteur d'activités, filière d'enseignement, formation. L'outil permet de découvrir plus de 800 métiers, leurs caractéristiques et les offres d'emploi qui s'y rapportent. La plateforme propose 34 secteurs d'activité où s'exercent ces métiers et études ou formations qui peuvent vous y mener.
<https://www.leforem.be/HE/former/horizonemploi-index.html>
- La publication « Métiers d'Avenir » permet de vous renseigner sur les métiers qui seront porteurs d'emploi dans les années à venir. Ce travail, permet également aux acteurs de l'emploi et de la formation de mieux appréhender les besoins futurs des employeurs et d'adapter dès à présent leur offre.
<https://www.leforem.be/chiffres-et-analyses/analyses-et-actualites/marche-de-l-emploi-wallon-analyses-etudes-specifiques/metiers-d-avenir.html>
- Le Forem donne l'occasion de tester concrètement trois métiers en trois semaines afin d'en découvrir tous les aspects. Ensuite, vous avez une semaine pour confirmer votre choix et opter pour celui qui vous intéresse le plus et pourquoi pas entamer une formation qualifiante.
<https://www.leforem.be/particuliers/mettrechances/identifier-developper-valider-ses-competences/essais-metiers.html>

- Les Carrefours Emploi Formation Orientation permettent de faire le point sur votre avenir professionnel. Dans les Carrefours Emploi Formation Orientation, vous trouverez :
 - des conseils personnalisés pour la recherche d'emploi (ex : préparation à l'entretien d'embauche, clarification d'un projet professionnel), la formation, la création d'activités et l'orientation ;
 - des outils technologiques pour soutenir votre projet professionnel ;
 - un espace documentation ;
 - des offres d'emploi et de formation ;
 - des activités en groupe pour dynamiser votre recherche d'emploi, en savoir plus sur les formations et les métiers offrant des opportunités d'emploi, s'informer sur les possibilités de créer votre activité.
<https://www.leforem.be/contact/conseil-orientation-particuliers/carrefours-emploi-formation-orientation.html>

MONS 2015 ACCÉLÈRE SON OFFRE DE MUSÉES

Le redéploiement de la politique muséale de la Ville de Mons s'inscrit dans le contexte plus général de la métamorphose de la ville. Les nouveaux musées, ainsi que la nouvelle gare, ou encore le MICX (centre de congrès), participent au renouveau du cœur historique de la ville. Ils sont un maillon en lien avec les enjeux économiques, touristiques et sociaux. Chaque nouvel espace muséal est mis en œuvre dans le cadre d'une histoire ou d'une collection en lien avec la cité. Les bâtiments choisis pour dynamiser ces patrimoines résultent d'un croisement entre friche immobilière, revitalisation urbaine et histoire contemporaine.

Les nouvelles infrastructures muséales :

- L'Artothèque est devenu le lieu de conservation du patrimoine communal montois. Elle prend place au sein de la Chapelle de l'ancien Couvent des Ursulines. Ce lieu hors du commun est à la fois un centre de réserve, de recherche, de restauration et d'étude du patrimoine en rassemblant en son sein toutes les collections communales. Grâce à la révolution du numérique, une voie nouvelle se présente à nous pour valoriser ces trésors cachés. Plus de 6.000 pièces du patrimoine ont d'ores et déjà été numérisées, inventoriées et documentées.
- Le Mons Mémorial Museum est nouvel espace muséal qui se veut un lieu de rencontre et d'échanges intergénérationnels au cœur d'un territoire de Mémoire marqué par les deux Guerres Mondiales du XX^e siècle. Le Mons Mémorial Museum prend place au sein de la Machine à eau, édifice en verre et en métal construit en 1870-1871 lorsque Mons fut dotée de la distribution d'eau potable.
- Situé à l'arrière de l'ancien Mont de Piété de Mons, le Centre d'Interprétation de Saint George et du Dragon (Musée du Doudou) invite le visiteur à découvrir le sens de la Ducasse rituelle de Mons, en lien avec le mythe de Saint-Georges et reconnue en tant que Patrimoine oral et immatériel de l'Humanité en 2005.
- Le Beffroi de Mons reconnu par l'Unesco en 1999 est le seul beffroi baroque de Belgique. L'édifice était autrefois associé à la protection de la ville. Rythmé par son carillon, le beffroi fut construit entre 1661 et 1672 par Louis Ledoux (architecte-sculpteur) et Vincent Anthony (architecte-arpenteur). L'extérieur est composé de pierre bleue d'Ecaussines.
- Enfin, le SILEX'S, centre d'interprétation des minières néolithiques de silex de Spiennes, permettra de comprendre toutes les facettes de ce site archéologique reconnu par l'Unesco en 2000. Parsemé de milliers de puits, le site est l'un des plus anciens et des plus vastes centres d'extraction de silex d'Europe.

<http://www.polemuseal.mons.be>

FAVORISER LES ÉCHANGES ENTRE COMMUNES ET PROVINCE

Jouer un rôle « Supracommunal », pour la Province de Hainaut, c'est favoriser la qualité et la quantité des services rendus aux citoyens, tout en comprimant les coûts grâce à des

économies d'échelle. De plus en plus de communes hennuyères choisissent de concrétiser leurs partenariats avec la Province au travers d'une convention.

La dernière en date est une convention qui apporte des moyens supplémentaires dédiés au financement des zones de secours. Au total, c'est 6,3 millions d'euros qui sont débloqués par la Province de Hainaut. La Province s'engage donc dans des partenariats durables avec les pouvoirs locaux, ce qui lui permet d'asseoir sa position dans le paysage institutionnel belge mais aussi, surtout, de répondre au mieux aux attentes des citoyens.

Ces partenariats, véritablement centrés sur les relations Provinces / Communes, apportent un soutien dans des domaines aussi variés que la formation des agents des pouvoirs locaux, la culture, les sports, les services incendie, la gestion des amendes administratives, la cartographie, la coordination touristique, le patrimoine, l'aide technique dans les projets communaux extraordinaires, l'environnement, la santé, la formation, la qualité de vie, etc. Ils touchent en fait tous les grands domaines d'actions de la Province : Enseignement/Formation, Culture/Tourisme, Action sociale, Sport/Santé, Ecodéveloppement, services d'appui provinciaux (informatique, cartographie, espaces verts, etc.). Ils apportent également un appui aux dynamiques territoriales en gestation dans les bassins de vie.

Quelques exemples d'investissements « Supracommunaux » pour la période 2015-2018 : la Cité des Métiers à Charleroi, l'E-Campus à Tournai, le Gazomètre à La Louvière ou encore Hainaut Sécurité afin de poursuivre et renforcer la formation dans les métiers de la sécurité.

<http://portail.hainaut.be/>

LE PARC NATUREL DES HAUTS-PAYS

Le Parc Naturel des Hauts-Pays est situé sur 6 communes : Honnelles, Colfontaine, Dour, Frameries, Quévy et Quiévrain. Il couvre une superficie rurale de 15.700 ha. Créé en 2000, sa vocation est de permettre le développement d'un territoire rural de manière durable en conciliant l'environnement, l'économie et le social.

Les communes qui font partie du Parc Naturel décident des projets à mettre en œuvre pour protéger, gérer et développer durablement leur territoire au travers d'un Plan de Gestion. Les projets menés offrent la possibilité d'expérimenter de nouveaux modes de gestion dont les plus intéressants pourraient être étendus à l'ensemble du territoire wallon.

CHIFFRES-CLÉS

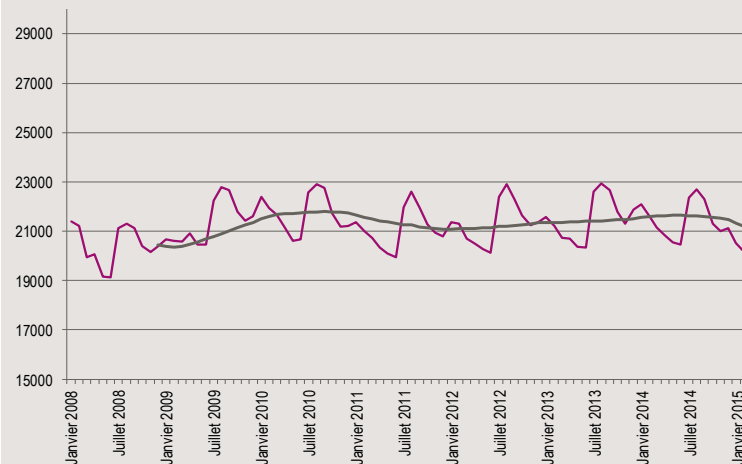
LE FOREM DE LA LOUVIÈRE

LA DEMANDE D'EMPLOI :

En avril 2015, le Forem de La Louvière a comptabilisé :

- D.E.* demandeurs d'allocations et jeunes en stage d'insertion : **18.860**
- Demandeurs d'emploi inscrits obligatoirement : **1.860**
- Demandeurs d'emploi inscrits librement : **1.076**
- Indicateurs de demande d'emploi : **14,3 %**
- Taux de demande d'emploi : **16,5 %**

Evolution du nombre des D.E. demandeurs d'allocations et des jeunes en stage d'insertion et moyenne mobile sur 12 mois



LES OPPORTUNITÉS D'EMPLOI :

En avril 2015, le Forem de La Louvière a géré **477 postes****

* Demandeurs d'emploi

**Hors autres Services Publics de l'Emploi (Actiris, VDAB).

Actuellement, l'équipe technique est composée de 6 personnes. Elle gère au quotidien :

- les activités qui participent au développement touristique, culturel et économique de la région ;
- les animations pédagogiques ;
- la conservation de la nature ;
- le développement rural par le soutien au monde agricole et la promotion des circuits-courts ;
- le développement de projets transcommunaux et transfrontaliers ;
- son nouveau site Internet mis en ligne en mars 2015.

Mais, son rôle est encore trop méconnu par ses 22.000 habitants. Un objectif prioritaire est de rayonner au-delà de ses limites géographiques et se positionner comme acteur socio-économique rural dans un triangle propice composé des villes de Mons, Maubeuge et Valenciennes. Dans cette optique, fin avril, le Parc Naturel des Hauts-Pays a organisé sa première journée «Terroir et Mémoire» sur le site de l'ancien moulin d'Audregnies.

<http://www.pnhp.be>

LA LOUVIERE : UN CENTRE DÉDIÉ À LA CÉRAMIQUE

Le Centre Keramis (Centre de la Céramique de la Fédération Wallonie - Bruxelles) a ouvert ses portes au grand public. Le projet du nouveau musée fut lancé en 2009 sur le site dit des trois fours de la manufacture Royal Boch à La Louvière, qui constitue un témoignage de la technologie de cuisson des produits céramiques (faïence, grès) du XIX^e siècle.

Pour rappel, l'association momentanée «Coton – De Visscher - Lelion - Nottebaert - Vincentelli Architectes» a été choisie pour réhabiliter l'espace des fours bouteilles pour en faire le centre de l'espace muséal.

Keramis est dédié à la recherche et la création de céramique. Il conserve, étudie et valorise les témoins matériels et immatériels de la production faïencière de l'entreprise Boch La Louvière (1841-2009) avec la collaboration scientifique du Musée de Mariemont. Keramis encourage les céramistes d'aujourd'hui en les exposant et en assurant la compréhension de leur œuvre. Le musée met en valeur les collections de céramiques des XIX^e, XX^e et XXI^e siècles déposées par la Fédération Wallonie-Bruxelles, la Wallonie, la Province de Hainaut et la Ville de La Louvière.

Réalisées par l'Institut du Patrimoine wallon pour le compte de la Fédération Wallonie-Bruxelles, la restauration des fours-

bouteilles et la création de Keramis ont pu être concrétisées grâce à un cofinancement de l'Union européenne, la Wallonie ainsi que l'intervention de la Ville de La Louvière.

<http://www.keramis.be/>

NOS JEUNES TALENTS AU CHAMPIONNAT DES MÉTIERS

Le championnat belge des métiers manuels, techniques et technologiques a largement récompensé nos jeunes talents du « Centre-Hainaut ». Après avoir passé le seuil des présélections, fin mars à Namur, 260 jeunes se sont mesurés lors d'épreuves techniques de haut niveau, dans 27 métiers différents. Nos lauréats régionaux :

- Boulangerie :

Médaille d'argent : Jenny Bergeret, 17 ans de Dour

Médaille de bronze : Bastien Lucas, 18 ans de Cuesmes

- Carrelage :

Médaille d'or : Michele Nuotatore, 20 ans de Trivière

Médaille d'argent : Mathias Dhaenens, 18 ans de La Hestre

- Entrepreneuriat :

Médaille de Bronze : Emmanuel Sukadi, 22 ans de Ghlin

- Service en salle :

Médaille de bronze : Valentin Martinot, 17 ans de Frameries

- Soudage :

Médaille de bronze : Hamaza Abidat, 21 ans de Hensies

Chaque médaillé d'or fait partie de l'équipe belge qui partira à la compétition mondiale « WorldSkills ». La compétition WorldSkills 2015 est une compétition mondiale de compétences pour les jeunes de moins de 23 ans. Elle fait la promotion des métiers tous les deux ans dans l'un des Etats membres de WorldSkills. L'édition 2015 aura lieu à São-Paulo (Brésil) <http://www.worldskillssaopaulo2015.com/en/>.

Plus de 1.200 jeunes de moins de 23 ans concourront pendant 4 jours pour tenter de gravir la plus haute marche du podium et devenir le meilleur dans son métier au niveau mondial.

L'objectif de « WorldSkills » (plateforme mondiale sur la formation technique et professionnelle) est de démontrer partout à travers le monde, que les métiers techniques sont nécessaires au développement socio-économique.

À noter que la ville de Charleroi a déposé sa candidature pour le « WorldSkills 2019 »

<http://www.skillsbelgium.be/fr/>

CHIFFRES-CLÉS

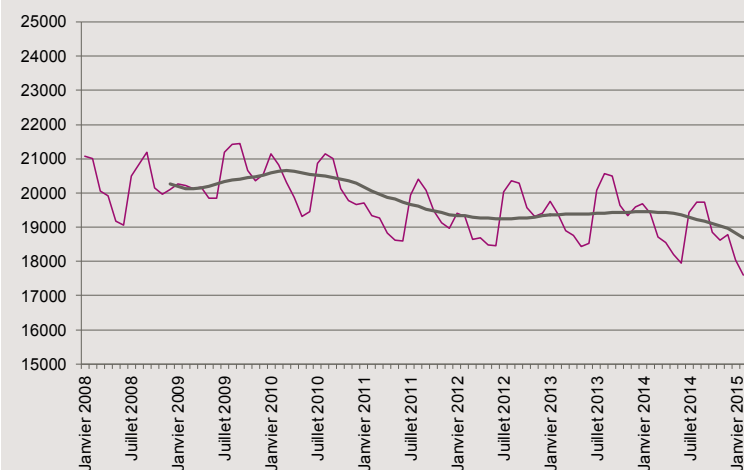
LE FOREM DE MONS

LA DEMANDE D'EMPLOI :

En avril 2015, le Forem de Mons a comptabilisé :

- D.E.* demandeurs d'allocations et jeunes en stage d'insertion : **16.359**
- Demandeurs d'emploi inscrits obligatoirement : **2.559**
- Demandeurs d'emploi inscrits librement : **1.016**
- Indicateurs de demande d'emploi : **15,1 %**
- Taux de demande d'emploi : **18,4 %**

Evolution du nombre des D.E. demandeurs d'allocations et des jeunes en stage d'insertion et moyenne mobile sur 12 mois



LES OPPORTUNITÉS D'EMPLOI :

En avril 2015, le Forem de Mons a géré **543 postes****

* Demandeurs d'emploi

**Hors autres Services Publics de l'Emploi (Actiris, VDAB).

OUTRE-QUIÉVRAIN : DES ENTREPRISES ENGAGÉES POUR L'EMPLOI

Le Réseau des Entreprises Citoyennes, animé par la Maison de l'Emploi du Valenciennois, regroupe à ce jour 105 entreprises du Valenciennois engagées dans le parrainage de demandeurs d'emploi. Cette action permet à un cadre en activité de rencontrer régulièrement une personne en recherche d'emploi pour partager avec elle ses connaissances et ses compétences métier, et lui permettre également d'avoir accès à ses réseaux afin d'optimiser ses recherches d'emploi. Cet engagement s'intègre totalement dans une démarche de « Responsabilité Sociétale des Entreprises », car au-delà de l'accompagnement des demandeurs d'emploi, les entreprises participent également aux actions de la Maison de l'Emploi du Valenciennois, tant dans leur conception que dans leur réalisation, et jouent ainsi pleinement leur rôle de « parties prenantes » du territoire. Les acteurs de ce réseau se réunissent tous les quatre mois pour échanger sur leurs expériences et sur les actions mises en place.

Renseignements : bossut@mdeduvalenciennois.fr
<http://www.mde-valenciennes-metropole.fr/index.php>

MONS A ACCUEILLI LE FORUM « TIC'S »

C'est au MICX, le nouveau centre de congrès de Mons que s'est déroulé le Forum TIC's, devenu un incontournable de la formation continuée des enseignants à l'utilisation des technologies dans leur pratique quotidienne.

Pour célébrer les 10 ans de « praTIC's numériques », les thèmes développés étaient les « serious games », les réseaux sociaux, les arts numériques.

Des séances plénières, des ateliers pratiques et l'évaluation des apprenants ont complété l'évènement.

Focus sur l'intervention du Pr. Jacques Raynauld :

« Les dix dernières années ont été très fertiles en termes d'innovations techno-pédagogiques. Les enseignants ont maintenant accès à une panoplie d'outils et d'approches (classe inversée, livre numérique collectif, réseaux sociaux, clips vidéo éducatifs, portfolios d'apprentissages, questionnaires adaptatifs, enseignement hybride, etc.) qu'il faut utiliser à bon escient pour favoriser l'apprentissage des étudiants. Pour relever les défis complexes de l'économie du savoir, les établissements d'enseignement supérieur devront développer des stratégies « e-Campus » réalistes afin de profiter au maximum de ces avancées technologiques pour enrichir la pédagogie, mesurer plus finement les acquis et favoriser ainsi la réussite des étudiants et leur insertion professionnelle ».

Enfin, le Forum TIC's s'est clôturé sur un concours créatif « Speed-e » qui met en scène l'utilisation des TIC's dans la pédagogie dont voici les projets nominés :

- Le carnet de Voyage numérique - Pietro Antoniadis – HEH ;
- Les Chantiers Scientifiques : utiliser les TICs dans des projets scientifiques et créer un serious game à l'école - Alexandre Haye - Centre de Culture Scientifique – ULB ;
- e-Réputation - Régis Vansnick – HELDB ;
- Club passion - Joseph Slimani - HEPH – Condorcet ;
- Clipedia - Marc Haelterman- ULB.

<http://www.campusnumerique.be/programme.html>

LES HALLS-RELAIS AU CŒUR DU HAINAUT

Aujourd'hui, l'Intercommunale de Développement Economique et d'Aménagement des Régions de Mons-Borinage et du Centre (IDEA) compte, en matière d'infrastructures à destination économique, 18 bâtiments répartis comme suit :

- 12 halls-relais (68 modules distincts) orientés vers l'artisanat, l'imagerie, l'informatique ;
- 3 halls-relais (25 modules distincts) spécialisés en logistique ;
- 1 centre de services auxiliaires (16 modules distincts) pour la logistique ;
- 2 incubateurs (16 modules distincts) dont un est dédié au secteur de la chimie et l'autre au secteur des télécoms.

Soit un total de plus de 32.000 m² permettant l'implantation de 109 occupants employant 346 personnes.

Les bâtiments-relais sont destinés à favoriser l'accueil d'entreprises durant la période nécessaire à l'étude et aux perspectives de développement durable de leurs activités pour leur permettre ensuite d'ériger ou d'aménager un immeuble adapté à leurs besoins au sein du territoire. Les bâtiments-relais sont incontestablement un produit à succès et leur taux d'occupation atteint aujourd'hui 87 %.

Au cours de l'année 2014, les prises en occupation ont généré la création de 76 emplois nouveaux et un investissement de 1.189.000 d'euros.

<http://www.idea.be>

ARSONIC, UNE RÉHABILITATION UNIQUE

L'ancienne caserne des pompiers de Mons a été totalement repensée en une salle de concert unique par la Fédération Wallonie-Bruxelles avec le soutien du Fonds Européen de Développement Régional.

Ce sont les architectes Holofoffe & Vermeersch et l'acousticien Eckhard Kahler qui ont réalisé le projet imaginé par le compositeur Jean-Paul Dessy. La toute nouvelle structure offre une salle de concert à jauge variable de 250 places et une régie conçue pour l'enregistrement.

Elle est composée d'un « Passage des Rumeurs » qui accueillera des expositions, une « Chapelle du Silence » dédiée à l'écoute la plus fine et gratuitement accessible, ainsi qu'une « Salle d'Émerveillement » sonore destinée aux enfants.

ARSONIC est aussi un lieu de programmation musicale ouverte et de résidence de l'ensemble Musiques Nouvelles et de son équipe au sein du théâtre « Manège.Mons ».

<http://www.musiquesnouvelles.com/fr/Presentation/ARSONIC/728/>

MADE IN HAINAUT 2015

Les 28 et 29 mai 2015 a lieu sur le site minier de Wallers-Arenberg (France), le Salon « Made in Hainaut » qui valorise les savoir-faire et les compétences des entreprises du Hainaut dans sa plus large dimension : Valenciennois, Cambrésis, Avesnois, Douaisis et Hainaut belge. Sur 1.000 m², 150 entreprises exposantes et plusieurs milliers de visiteurs sont attendus pour participer activement au développement de la dynamique économique régionale.

Le salon Made in Hainaut, initié en 2013 par l'Agence « Porte du Hainaut Développement » en partenariat avec Hainaut Développement, l'Agence de Développement de l'Economie et de l'Environnement de la Province de Hainaut (Belgique), propose aux entreprises de tous secteurs d'activité, d'exposer en un lieu unique. L'année dernière, 120 exposants avaient répondu présents, issus de secteurs de l'automobile, du ferroviaire, des services, de l'énergie, de l'image et des nouvelles technologies... rassemblant toutes les typologies existant sur le territoire (donneurs d'ordre, PME, TPE innovantes, associations professionnelles, partenaires économiques). Le rendez-vous poursuit les mêmes objectifs que précédemment (valoriser les entreprises du Hainaut et faire connaître leur activité; développer les réseaux; favoriser l'activité économique).

L'édition 2015 apportera aussi quelques nouveautés :

- les exposants seront réunis en un pavillon unique ;
- les espaces « ateliers » seront directement intégrés au cœur du pavillon « exposants » ;
- des rencontres d'affaires seront planifiées en amont, permettant aux chefs d'entreprises d'échanger avec des interlocuteurs ciblés.

Concernant, les visiteurs attendus, ils sont prioritairement des professionnels (chefs d'entreprise, responsables économiques, cadres et commerciaux...) à la recherche de nouvelles opportunités de collaboration et partenariats.

Informations sur www.salon-madeinhainaut.com ou au 0800/ 059 135

Contact Hainaut Développement : Caroline Dorignaux : 065/ 34 25 79

SECTEURS ET ENTREPRISES

LA CONSTRUCTION : JOURNÉES CHANTIERS OUVERTS

La 9^{ème} édition de la « Journée Chantiers Ouverts » a lieu le dimanche 31 mai 2015 à l'initiative de la Confédération de la Construction. Le public pourra découvrir la maîtrise technique et le savoir-faire technologique dont font preuve les entreprises du secteur de la construction.

En ces temps économiquement plus difficile, le secteur recruterait jusqu'à 20.000 personnes par an dans des métiers résolument tournés vers le futur (spécialistes de l'environnement, calculateurs, ingénieurs, informaticiens, géologues, architectes, économistes, juristes, chefs de chantiers, responsables de projets, topographes, commerciaux...).

Le secteur offre beaucoup de diversité et des perspectives d'évolution particulièrement intéressantes assorties d'un salaire attractif et d'une sécurité de l'emploi. Les offres d'emploi se trouvent dans les informations sur les entreprises participantes.

L'offre de visites pour la 9^{ème} édition de la « Journée Chantiers Ouverts » est diversifiée, avec de projets de construction allant des hôpitaux hypermodernes, en passant par les centres de soins et de repos, les résidences-services, centres culturels, complexes sportifs et les habitations résidentielles.

Citons par exemple comme grand projet la Caserne des Pompiers de Charleroi :

Tenant compte des spécificités du site, le projet présente une architecture contemporaine, compacte et fonctionnelle (flux des personnes et des véhicules) tout en proposant une forme iconique reconnaissable et repérable montée sur 5 niveaux, compatible avec le caractère résolument tertiaire de l'environnement. La surface au sol est de 6.000 m².

Le chantier a débuté le 15/09/2014. Il tourne avec une moyenne de 60 ouvriers en gros œuvre. L'entièreté de la caserne est en visite accompagnée et guidée. Les pompiers réaliseront certains exercices auxquels ils sont régulièrement confrontés.

<http://www.journeechantiersouverts.be/chantiers/>

BOOSTEZ LES INDUSTRIES CRÉATIVES !

Boost-Up/Industries Créatives est un appel à projets qui soutient la mise sur le marché de produits (biens ou services) conçus par des indépendants, entreprises wallon(ne)s du secteur des industries créatives. Au terme d'un appel à projets, des financements sont octroyés aux lauréats afin de couvrir des dépenses de finalisation du prototype, mais aussi de communication et de marketing afin de donner plus de visibilité au projet lors de sa mise sur le marché.

Les lauréats 2015 de la 7^{ème} édition Boost-Up/Industries Créatives sont connus :

- Elastic Sound est un projet hennuyer de mobilier technique à destination du secteur audiovisuel mis au point par Christophe Tonglet pour satisfaire des besoins en matière d'ergonomie, d'intégration du matériel et des outils, tout en étant modulaire et évolutif. Parce qu'il est conçu pour être usiné par des machines de découpe numérique, le mobilier Elastic Sound peut soit être acheté déjà fabriqué, soit sous format de fichier de fabrication qu'on fait ensuite produire dans l'atelier de son choix.

<http://www.elasticsound.be>

- Afairzon est une plateforme de distribution de produits culturels développée. L'objectif est de faire d'Afairzon.com une plateforme globale multisectorielle et internationale, mais aussi une plateforme d'affaires équitable qui met le créateur ou l'ayant droit au centre du système : il est entrepreneur de sa diffusion, grâce aux outils proposés, et acteur de ses ventes dont il perçoit le produit immédiatement et en totalité. <http://afairzon.com/>

- Binnovart est une plateforme de vente dédiée à l'art. Elle permet d'acheter des œuvres d'art directement aux artistes, par le biais d'une vente à prix dynamique. Son but : rendre le marché de l'art plus accessible, tant d'un point de vue financier, culturel que géographique, en mettant en relation les artistes, les galeristes et les amateurs d'art.

<http://www.binnovart.com/en/pages/landing>

<http://www.creativewallonia.be/boost-up/pour-qui.htm?lng=fr>

LA PATATERIE OUVRE 2 RESTAURANTS À MONS

La Groupe La Pataterie déploie son concept autour de son produit phare la pomme de terre tout en s'adaptant aux habitudes et aux goûts locaux. La Pataterie a ouvert son premier restaurant en Belgique en décembre 2013 à Tournai au sein du complexe Imagix. Plus de 45.000 clients ont été accueillis en 2014.

La Pataterie remet le couvert et a ouvert mi-avril sur le site cinématographique de l'Imagix Mons qui sera suivi d'ici la fin mai d'une seconde ouverture en centre-ville.

Depuis la décision d'implantation jusqu'à aujourd'hui, les responsables ont déployé un concept de recrutement, en passant par Le Forem afin de cibler directement les bons profils.

À Mons, 16 personnes ont signé un Plan Formation Insertion qui se prolongera en contrat à durée indéterminée.

Les personnes engagées ont reçu directement une formation de la direction des opérations et du développement dans un esprit familial. Les futurs collaborateurs sont ainsi rapidement opérationnels.

Le Groupe La Pataterie, créé en 1996 est devenu le premier franchiseur en France en restauration assise en nombre de restaurants. Il comprend 212 restaurants fin 2014 et vient de faire son entrée dans le top 100 des enseignes européennes. Réélue en 2015 « enseigne de restauration préférée des Français, le réseau de La Pataterie prévoit l'ouverture cette année de 30 nouveaux restaurants.

<http://www.lapataterie.be/fr/>

PREFARAILS INNOVE ET PÉRÉNISE SON AVENIR

Installée à Soignies, la société Prefarails conçoit, développe et réalise des systèmes de voies ferrées. Mais tout développement demande un investissement important. Prefarails s'est donc tournée vers la Commission européenne pour obtenir un subsidie dans le cadre de son « instrument PME » (**voir ci-dessous). Et elle est la première société wallonne à l'avoir obtenu !

Sa spécialité est l'isolation des rails de tram par une gaine en caoutchouc provenant de pneus recyclés. Cette innovation a permis la création d'emplois dans le secteur de la valorisation des déchets. Un million de pneus sont en effet nécessaires pour équiper les rails sur une distance de 50 kilomètres.

Ce système a convaincu la STIB, mais également de nombreux clients en France, en Russie, en Espagne, en Corée... Prefarails

a livré le système au tramway d'Athènes pour les JO de 2004. Pour gagner de nouveaux chantiers, Prefarails apporte des améliorations constantes à ses produits. L'année dernière, ce sont 3 dalles destinées à équiper la zone «métro wash» du métro de Paris qui sont sorties de ses ateliers. Elles permettent l'écoulement des eaux et augmentent donc la durée de vie de la voirie. L'entreprise sonégienne emploie une septantaine de personnes. Elle réalise aujourd'hui de 60 à 80 % de son chiffre d'affaires à l'exportation et veut ajouter à son marché, la Chine.

<http://prefarails.eu/articles/8/article-de-test-1>

**C'est quoi l'instrument PME de l'UE ? Avec cette aide, l'Union européenne veut financer les petites et moyennes entreprises les plus innovantes qui présentent un fort potentiel de croissance. 3 milliards d'euros ont été débloqués pour aider les PME à faire passer leurs projets innovants du laboratoire au marché. Dans un premier temps, les PME sélectionnées recevront 50.000 euros pour financer la finalisation de l'étude de faisabilité de leur projet. Le projet pourra ensuite prétendre à un soutien financier supplémentaire de la part de la Commission qui pourra atteindre jusqu'à 2,5 millions d'euros. La mise en place d'un accompagnement individualisé peut être envisagée.

http://europa.eu/rapid/press-release_IP-14-1015_fr.htm

1^{ER} CENTRE DE FORMATION D'ANGLAIS POUR PILOTES D'AERONEFS

L'Aviation English Private School (AEPS) est la première école agréée en Europe à proposer une formation et une certification de pilotes d'avion en anglais. La formation et la certification suivent les recommandations de l'European Aviation Safety Agency (EASA) sur la capacité à communiquer en anglais. Une opportunité pour Olivier Thaon et Juliette Bodson de créer à Mons, la première école en Europe à proposer cette formation en anglais. De plus, AEPS, avec le soutien d'InnovaTech et de la Wallonie, a développé une plateforme Internet qui depuis février dernier permet aux pilotes du monde entier de suivre ces cours. La plateforme [Touch English and Go®](#) propose aux pilotes les principaux cours déjà dispensés en cours présentiels, par exemple un cours de radiocommunication standard, mais enrichis encore avec des fichiers audio et vidéo. De nombreux exercices interactifs, ainsi que des quiz sont mis à la disposition des pilotes afin de mettre en pratique les sujets abordés. AEPS s'ouvre donc au marché de l'aviation professionnel, avec comme ambition pour 2015 de devenir leader européen de la formation et de

la certification. Pour rappel, AEPS obtenait en 2014 le « coup de cœur » du jury des Prix Mercure 2014 de la ville de Mons.

<http://www.aeps.be>

HIOLLE INDUSTRIE VEUT ÉTENDRE SES ACTIVITÉS

Le groupe français Hiolle Industries envisage de s'implanter sur le territoire Mons-Borinage. Le grand groupe industriel français spécialisé dans la déconstruction ferroviaire, Hiolle Industries cherche un bâtiment existant de près 2.000 m² proche d'une voie ferrée pour créer une entreprise de déconstruction de voitures ferroviaires.

Au niveau de l'emploi, il faut six personnes pour désamianter une voiture, six pour le dégarnissage, et six autres pour diverses opérations. L'entreprise table sur 200 wagons par an, cela représenterait 70 emplois à moyen terme.

En 2013, le groupe Hiolle Industries (700 emplois) créait une filiale baptisée Nord Ferro spécialisée dans le désossage de voitures de chemin de fer ou de métro. Le groupe souhaite à présent étendre son activité en s'implantant en Hainaut.

Dans cette optique, l'intercommunale IDEA va évaluer les besoins d'Hiolle Industries pour venir s'implanter au sein d'une zone d'activité économique de Mons-Borinage.

<http://www.hiolle-industries.com/poles-activites/pole-ferroviaire-et-transport-propres/>

COMMEMORIA EST PLUS QU'UNE APPLI COLLABORATIVE

Fondateur de la SPRL Génésens, Michel Laurent, ingénieur civil en informatique et gestion diplômé de la Faculté Polytechnique de l'Université de Mons a imaginé l'application Commemoria et Génésens. Commemoria est une application collaborative de lignes du temps multimédia. L'objectif est le partage de chronologies et d'événements biographiques et contextuels par des personnes ou des organisations qui souhaitent laisser une trace d'une existence, accompagner une fin de vie.

Déjà des expériences fructueuses :

Le CAL (Picardie Laïque Mons) a été le premier partenaire et client à contribuer activement à la réflexion sur le développement de Commemoria. <http://picardie-laique.be/>

Une collaboration pour l'utilisation de Commemoria dans les unités de soins palliatifs est actuellement en cours avec le portail des soins palliatifs en Wallonie : Domus ASBL <http://www.soinspalliatifs.be/domus-asbl.html>

Une collaboration pour l'utilisation de Commemoria dans le champ de l'aide à la jeunesse est actuellement en cours avec l'ASBL Les Gentianes <http://www.gentianes.be/> http://www.industriescreatives.be/spri-g-n-asens-pierre-ramaut_designer_746.html

Les prémisses de cet outil remontent à 2003. Le jeune créateur a développé son entreprise dans le cadre de l'octroi d'une bourse de pré-activité. Il a été suivi dans un premier temps par un coach de CAP Innove pour créer sa propre entreprise. Par la suite, le projet Commemoria, a intégré La Maison de l'Entreprise de Mons. Le projet a été récompensé lors des InnoPépites Awards 2014 par le [prix du Microsoft Innovation Center Belgique](#). Afin de continuer d'évoluer, l'équipe s'est entourée d'étudiants de la [Haute Ecole Provinciale de Hainaut-Condorcet](#) Mons, section Marketing.

<http://www.commemoria.org/tfe-condorcet>

L'HÔTEL ORANGE S'AGRANDIT

Voici précisément un an, l'Hôtel Orange ouvrait ses portes à Houdeng, dans le quartier du Pont-canal. Face aux résultats encourageants enregistrés par l'établissement en 2014, le promoteur a décidé de consentir à un nouvel investissement de 2,4 millions d'euros. Celui-ci permettra la construction d'une nouvelle aile qui abritera, entre autres, 32 nouvelles chambres et des salles de réunion. L'investisseur immobilier Binchois a vu juste avec le développement du quartier après la construction du Pont-canal et de l'ascenseur de Strépy-Thieu. Le lieu d'implantation de l'hôtel bénéficie de nombreux atouts par sa position géographique. Il est proche des autoroutes, au centre de zones d'activités économiques en extension, à proximité des villes de La Louvière, Binche, Soignies et Mons ainsi que de l'aéroport de Charleroi. Sur le site, un premier investissement avait été réalisé avec le restaurant « La Planche », structure elle-même autonome. Ensuite en 2014, le projet de l'hôtel Best Western plus « Hôtel Orange » a vu le jour. À ce jour, il compte 52 chambres décorées sur le thème du Carnaval, symbole du folklore de la région du Centre. L'investissement se monte à plus de 3 millions d'euros. Il a permis la création d'une dizaine d'emplois directs. Cette nouvelle extension de l'établissement vient renforcer l'offre hôtelière de la région du Centre et participe ainsi également à son redéploiement économique.

<http://www.orangehotel.be/fr/>

COMET : VITRINE TECHNOLOGIQUE WALLONNE

Le Groupe Comet, actif dans la collecte et le traitement des métaux ferreux, non ferreux, plastiques, pneumatiques, Véhicules Hors d'Usage et résidus de broyage est présent sur la scène internationale tant à l'achat qu'à la vente. La diversification de ses activités, la position géographique de ses sites, son département R&D mais surtout sa maîtrise technologique et ses capacités de traitements font du Groupe Comet un pôle d'excellence environnemental sur les marchés de références.

Dès 2002, la société Comet/Sambre Traitements s'est employée à répondre à ces enjeux avec la mise en service d'une première installation européenne de pré-traitement et de valorisation des résidus de broyage légers, résidus encore majoritairement enfouis en décharge.

Avec l'appui de sa cellule de recherche interne et de ses partenaires de recherche wallon, elle a mis en place pas moins de 6 nouvelles unités de production sur ses sites d'exploitation de Châtelet(Charleroi) et d'Obourg (Mons) dont les capacités cumulées avoisinent les 250.000 tonnes/an.

Depuis sa création, l'entreprise a ainsi déjà traité plus de 1,5 million de tonnes de résidus de broyage et créé ainsi une septantaine d'emplois directs dont 6 en R&D.

En 2013, une unité pilote a été construite sur le site d'exploitation de Comet Traitements d'Obourg. Le projet Phoenix, labellisé dans le cadre du plan Marshall via le Cluster Tweed et le Pôle MecaTech, consiste à convertir la fraction organique ultime contenue dans les résidus de broyage de déchets métalliques en carburants liquides et en carbone utile pour la métallurgie. Cet outil, d'une capacité de traitement de plus de 250 kg/heure de résidus de broyage est une magnifique vitrine technologique wallonne. Une fois l'unité pilote de craquage catalytique optimisée, une deuxième phase du développement consistera à placer une unité de purification et de distillation du pétrole de synthèse.

<http://www.cometgroup.be/listing/cometsambre-obourg/>

DOW CORNING, BIEN-ÊTRE ET FORMATION CONTINUÉE

Avec 8.000 salariés à travers le monde, dont un peu plus de 700 sur le site de Seneffe, Dow Corning est le leader mondial de la chimie des silicones. Le silicone se retrouve dans de nombreuses applications de la vie quotidienne, notamment le secteur automobile, les panneaux photovoltaïques ou encore les produits cosmétiques.

Pour la formation de ses salariés, Dow Corning a mis en place la « Dow Corning University ». Il s'agit d'une plateforme d'e-learning comprenant un grand nombre de formations métiers, spécifiques aux diverses fonctions nécessaires au bon fonctionnement des sites de Dow Corning. Le service des ressources humaines met beaucoup en valeur le parcours des employés avec un système d'accréditation et de reconnaissance de l'expérience. Les employés de Dow Corning ont ainsi droit à des formations en continu, quel que soit leur statut, ouvriers compris. L'entreprise peut ainsi se targuer d'un turnover inférieur à 1 %.

Sur le site de Seneffe, 700 personnes travaillent quotidiennement. 300 d'entre elles sont chargées de la production, 150 font de la recherche et du développement, 70 sont commerciales et les autres s'occupent des différents services administratifs. Tous les métiers sont présents chez Dow Corning. Il y a des opérateurs, des chauffeurs, des chargés du contrôle qualité et une unité de construction. L'entreprise compte 400 cadres et 300 employés. Partie de zéro travailleurs en Belgique en 1970, Dow Corning recrute constamment et dans tous les métiers.

<https://www.dowcorning.com/>

OPÉRATEURS

LE MIC SUMMER CAMP

Le Microsoft Innovation centre de Mons (MIC) en partenariat avec La Maison de l'Entreprise de Mons propose son [Softlab](#), une initiative visant à faciliter le prototypage et les premières phases de développement de projets software innovants au profit de startups, PME ou organisations publiques et privées wallonnes.

Le projet de Softlab est une réponse au besoin complexe d'accès aux meilleures ressources, développeurs et technologies logicielles.

Durant l'été, sur une période de 3 jours, le MIC organise le Summer Camp qui est une rencontre entre business et technologie : des projets proposés par des startups, PME et organisations wallonnes sont prototypés par des développeurs lors de ce super Hackathon Open Source.

10 projets seront retenus sur base des critères suivants :

- Originalité de l'idée ;
- Impact sur l'économie wallonne ou la compétitivité des PME ;
- Faisabilité technique du projet ;
- Possibilité pour le porteur de projet de devenir ambassadeur.

Les projets retenus feront l'objet d'une discussion avec un des analystes. En faisant acte de candidature, les porteurs de projets s'engagent à être disponibles pour la pré-analyse et à participer à la finale le 2 août 2015 après midi.

Informations complémentaires : devsummercamp@mic-belgique.be

<http://www.info-pme.be/news/appele-a-projets-softlab-le-mic-summer-camp-de-quoi-sagit-il/>

CRÉER SON EMPLOI DANS LA CONSTRUCTION

Première coopérative d'activités construction en Belgique « Start Construction » s'adresse aux demandeurs d'emploi qui ont un savoir-faire dans un métier de la construction et qui veulent créer leur propre emploi comme indépendant. La structure s'adresse à toute personne désirant tester son entreprise sans prendre de risques avant de se lancer comme indépendant.

Ses objectifs sont de :

- Mettre en place une société coopérative d'activités dans le secteur de la construction ;
- Permettre aux demandeurs d'emploi de tester leur activité avant de se lancer comme indépendant ;
- Favoriser la création d'entreprises et d'emplois en participant au développement de l'entrepreneuriat.

Les premiers résultats sont encourageants :

- 86 personnes se sont préparées à devenir indépendant ;
- 40 entrepreneurs testent actuellement leur activité ;
- 21 demandeurs d'emploi ont repris le chemin du travail (11 se sont lancés comme indépendant et 10 ont retrouvé un emploi salarié) ;
- depuis 2011, 4 créations d'entreprises et 2 emplois salariés.

Les prochaines sessions d'informations (Inscription obligatoire) se déroulent le mardi 12 mai 2015 à 15 h et le mardi 9 juin 2015 à 15 h à Espace Wallonie Picarde, Rue du Follet, 10-202 à Kain.

<http://www.startconstruction.be>

À LA RENCONTRE DES JEUNES : UCM&ÉCOLE

L'UCM Hainaut informe les jeunes dans les écoles sur le statut d'indépendant. L'UCM se mobilise pour promouvoir cet esprit d'entreprendre dans les établissements scolaires en proposant diverses interventions.

Les conseillers Starter de l'UCM dispensent des séances d'information sur le statut d'indépendant. Ces présentations s'intègrent dans le cadre des cours de gestion ou de journées carrières. Elles abordent le profil de l'indépendant (personnalité, compétences, motivations...) mais aussi les aspects économiques, juridiques ou encore sociaux de l'activité (la faisabilité et la rentabilité du projet, les formalités administratives, le besoin de financement...).

Les interventions dans les établissements scolaires permettent de combattre des idées reçues et d'améliorer la connaissance des étudiants sur cette possibilité de carrière. Il existe diverses manières de lancer un projet d'indépendant : la création d'entreprise pour valoriser son savoir-faire à son propre compte mais aussi la reprise d'une entreprise existante, qu'elle soit familiale ou non.

Dynamiques et interactives, les présentations assurées par l'équipe Starter de l'UCM dans les établissements scolaires exposent le statut d'indépendant, mais aussi l'importance d'être bien entouré par des professionnels et les pièges à éviter. Les séances d'informations s'adressent aussi bien aux étudiants des écoles supérieures que de l'enseignement technique ou professionnel, de promotion sociale...

Deux sessions sont proposées : la première consiste en un exposé d'une heure et demie sur les formalités administratives ou sur le business plan, la deuxième reprend les deux thématiques dans un exposé de trois heures. En fin de séance, un quiz est soumis aux étudiants pour leur permettre de tester leurs connaissances de manière ludique.

La démarche de l'UCM vise à répondre aux besoins du corps enseignant et aux attentes des étudiants quant à leurs perspectives d'avenir.

Renseignements sur les séances : 064/31 13 41
<http://www.ucm.be/Nos-bureaux/Bureau-de-Mons>

UMONS ET ESPRIT D'ENTREPRENDRE

La Step Academy, proposée par La Maison de l'Entreprise (LME) et la Faculté Warocqué d'Economie et de Gestion de l'Université de Mons (UMONS), consiste à dynamiser l'esprit d'entreprendre des étudiants des régions de Mons, du Borinage, du Centre et de la Wallonie Picarde.

L'objectif des modules proposés aux étudiants est de leur apporter un apprentissage complémentaire aux programmes traditionnels inscrits au cursus universitaire ainsi que des outils pratiques, notamment lorsqu'ils souhaitent créer leur entreprise ou ont simplement le goût d'entreprendre.

Les étudiants avaient pour objectifs de dynamiser leur esprit d'entreprendre, et de développer leurs projets personnels d'entreprise en 5 étapes : trouver une idée, valider un projet, développer un business model, réaliser un business plan et un plan financier.

Voici les 10 projets présentés lors de la finale :

- Print and Smell est une entreprise de services qui conseille et aide les entreprises des secteurs du bien-être, des produits d'entretien et de lessive à se différencier de leurs concurrents en mettant en avant l'odeur de leurs produits. Pour ce faire, ils utilisent les techniques de l'impression olfactive pour apposer l'odeur du produit sur une étiquette autocollante et ainsi solliciter l'odorat du consommateur dans sa décision d'achat. (Etudiants : Fougere Thibaut et Frise Martin).
- La société Magdimal est une spin-off qui se spécialise dans la conception et la commercialisation d'un dispositif médical de diagnostic de la malaria, ainsi que des réactifs permettant sa calibration. Elle a pour but de contribuer à une meilleure prise en charge de la malaria par un diagnostic précis et financièrement accessible par les populations des pays en développement. (Etudiants : Cheuzem Franck, Ndongmo Silatsa Fabrice et Nono Elie-Michel).
- UrbexVision est une application pour les touristes basée sur une technologie de reconnaissance d'objets. Il suffit de prendre un édifice ou un monument en photo avec son smartphone, UrbexVision donne toutes les informations nécessaires et recommande des lieux et des événements à proximité. (Etudiant : Sukadi Emmanuel).
- Le projet Cecopact propose des compacteurs de PMC et de déchets de jardins aux entreprises et aux collectivités afin de réduire leurs coûts mais aussi de préserver l'environnement. Contrairement à la plupart des compacteurs sur le marché, les solutions se veulent de dimensions réduites, moins chères et utilisables au quotidien. (Etudiants : Bourleau Jeffrey et Gesquiere Valentin).
- Valoriser de notre façon l'anas de lin qui est la partie inférieure de la tige de lin. Jusqu'à présent, le produit est valorisé comme litière pour chevaux, mais de nouveaux débouchés sont possibles. En effet, le paillis de lin évite la pousse de mauvaises herbes et allège la terre sans beaucoup de modifications au produit. (Etudiante : Galle Nele).

- Jarvis est une plateforme de reconnaissance et de synthèse vocale permettant de contrôler l'intérieur par la parole. Le système peut allumer ou éteindre la lumière, lancer toutes sortes d'appareils électriques comme une machine à café, un aspirateur robot ou une chaîne hi-fi, ajouter ou retirer des événements à votre agenda, vous réveiller, vous donner l'horaire de votre prochain train/bus/métro... et là, juste avec votre voix ! (Etudiant : Decruyenaere Nicolas).
- Le CleoSysteme est un système d'aide au diagnostic médical de l'ostéoporose. Le logiciel fournit des estimations de densité et de microarchitecture des os à partir d'une reconstitution des images en 3D. (Etudiants : Atemkeng Simon et Gamzom Adang Malvina).
- « Autour d'une Bière Belge » est une application proposant une sélection de bières belges en fonction du goût, de l'association avec un plat, de la thématique d'un événement et de la découverte. A côté de l'application, des salons autour de la bière belge sont organisés afin de promouvoir notre terroir. (Etudiantes : Grandio Quaijada France et Virgo Megan).
- Mealjoy, est le service qui correspond à une application mobile et web permettant de mettre en relation des étudiants d'un certain profil désirant partager un repas en commun. Ce qui offre la possibilité de faire des économies, éviter le gaspillage, ou même faire des rencontres amicales. (Etudiants : Dubrulle Jeremy et Hofbauer Benoît).
- Bello, est un projet qui a pour ambition d'offrir le service de chocolats personnalisés le plus poussé du marché. Etudiantes : Dupuis Estelle et Ghislain Amaryllis.

Tous ces projets sont en phase de réalisation et n'attendent que votre appui technique et soutien financier afin d'évoluer vers l'entreprenariat.

Plus d'informations auprès du responsable de l'UMONS Entrepreneur, Faculté Warocqué Economie et Gestion - olivier.colot@umons.ac.be ou 065/ 37 32 80

UNE PLATEFORME POUR STUDENTS & JOBS & STAGES

En vue de l'été qui se rapproche, Student&Go lance une action, baptisée [Summerjob2015](#). La start-up Student&Go se lance dans une campagne destinée à faciliter la recherche d'un stage d'été pour les jeunes de l'enseignement supérieur. L'objectif est d'aider les jeunes à trouver un job et pousser les entreprises à ouvrir davantage leurs portes.

La plate-forme Student&Go sert de lieu de première rencontre. Pour la suite (échanges, sélection, entretien...), tout se passe en direct entre offreur et candidat.

À noter que le site de Student&Go est opérationnel depuis octobre dernier. À ce jour, près de 4.300 étudiants et 120 entreprises (ou organismes) se sont enregistrés sur la plate-forme et une bonne centaine d'annonces ont été publiées. La « cible » étudiante de Student&Go se limite pour l'instant au monde du supérieur (bacheliers, masters). À terme, la plateforme devrait s'adresser également aux étudiants du secondaire qualifiant.

<https://www.studentandgo.com/candidat/aboutus.php>

AVOMARC AIDE LES PORTEURS DE PROJET

Avomarc, est une société à finalité sociale, reconnue en tant que Structures d'Accompagnement à l'Autocréation d'Emploi (SAACE) permet aux personnes qui cherchent à créer leur propre entreprise, de tester la faisabilité de leur projet en grandeur nature. Le tout en apprenant à en maîtriser tous les paramètres de fonctionnement et surtout en visant la pérennisation de leur activité. Avomarc, c'est une aide, notamment via les ateliers, sur la définition des objectifs économiques à atteindre et sur les manières de s'y prendre pour mener à bien son projet.

Avomarc s'adresse aux demandeurs d'emploi, chômeurs indemnisés, porteurs d'un projet d'entreprise et décidés à se lancer comme indépendant. Il concerne toutes les activités de service et d'artisanat hormis le secteur de la construction et de l'Horeca.

En 2014, 57 porteurs ont testé l'activité et 44 ont créé leurs entreprises en 2014.

Quelques exemples de projets récemment lancés :

- Xavier Vanderkelen s'est lancé comme indépendant en début de mois. Sa société propose d'installer vos périphériques, mais vous forme afin que vous sachiez en tirer pleinement parti. De plus sa société l'« 1formaticien »

propose une solution de centralisations de vos données gérées par vous-même, dont vous restez seul maître de l'accès et des installations multimédia et domotique.

<http://www.1formaticien.be/accueil/>

- Luigi Lunetta s'est lancé en tant qu'indépendant principal début août 2014 après 18 mois de test. Il propose des services de dépannage et entretien ainsi qu'une gamme de machines qu'il vend en exclusivité pour la région. Il assure également les dépannages le weekend aux clients fidélisés.

- Olivier Cardoen s'est lancé en tant qu'indépendant au mois de septembre 2014. Il a créé octopix, une agence web spécialisée dans la construction de la présence de PME sur internet ainsi que sur les appareils mobiles. Octopix adopte une stratégie Mobile-First en vue d'un meilleur Responsive Web Design de tous leurs sites. <http://www.octopix.be/>

Des séances d'informations pour les futurs porteurs de projet ont lieu à Mons et à La Louvière :

http://www.avomarc.be/seance_information.html

En savoir plus : <http://www.avomarc.be/accueil.html>

INTELLIGENCE STRATÉGIQUE POUR ÉTUDIANTS ET ENTREPRISES

L'Agence Stimulation Economique a mis au point un « Serious Game » sur le thème de l'Intelligence Stratégique appelé « IS Game ». Il est destiné à sensibiliser les chefs d'entreprise et les étudiants à l'importance de la gestion de l'information et à la nécessité d'implémenter l'Intelligence Stratégique au sein de leur propre structure. <http://as-e.be/page/l-intelligence-strategique-c-est-quoi>

Ce nouvel outil permet de découvrir et d'appréhender l'IS au travers d'une véritable simulation d'entreprise. Durant le « jeu », les participants reçoivent une multitude d'informations, via les canaux Web 2.0 (plateforme de veille, réseaux sociaux...), sur la situation de l'entreprise fictive et de son environnement. L'équipe est ainsi confrontée de façon concrète aux différentes disciplines relatives à l'IS.

L'animation de l'IS Game se poursuit par un débriefing construit afin d'identifier la plus-value de l'IS ainsi que les actions à mettre en œuvre pour améliorer sa propre gestion de l'information.

Pour le premier trimestre 2015, 12 animations de l'IS Game sont déjà programmées dans les Hautes Ecoles, Universités et pour les entreprises en Wallonie.

Informations et inscriptions : jsn@as-e.be

EXPLORT : BOOSTEZ VOTRE EXPERIENCE COMMERCIALE !

L'Agence wallonne à l'exportation et aux Investissements étrangers (AWEX) a la volonté de sensibiliser les jeunes à l'importance des échanges commerciaux internationaux et à l'enjeu que représente le commerce extérieur pour la Wallonie.

Pour cette raison, l'AWEX propose Explort, en partenariat avec le Centre de compétence Management & Commerce du Forem. Il s'agit d'un programme de formations et de stages en commerce international valorisant, en termes d'emploi, et directement en adéquation avec les exigences du marché. Les stages sont réalisés pour le compte d'entreprises wallonnes qui bénéficient d'une aide concrète pour aborder des marchés étrangers et se développer à l'international.

Les compétences acquises et les expériences de terrain constituent pour les jeunes un atout indéniable pour leur carrière professionnelle.

Le programme Explort concerne Etudiants et diplômés à la recherche d'un stage ou d'un emploi lié à l'international, polyglottes, motivés et mobiles. Son objectif est de sensibiliser les étudiants et les diplômés-demandeurs d'emploi aux métiers de l'international en leur apportant une expérience professionnelle.

Le stagiaire acquiert une formation commerciale à l'international, suit des stages en entreprise en Wallonie puis à l'étranger et reçoit un coaching personnalisé.

Ce qui lui permet :

- D'élargir son horizon, affirmer sa personnalité, évoluer dans un environnement interculturel ;
- De découvrir le commerce international et le tissu économique wallon ;
- De développer son sens commercial et renforcer ses connaissances linguistiques ;
- De contribuer au développement des exportations wallonnes.

Dates et lieux des prochaines séances d'information et de sélection :

- le 17 août 2015 - Forem - Centre de de compétence - Rue Jean de Sélys Longchamps 2 à Grace-Hollogne.
- le lundi 14 septembre 2015 - Forem - Centre de compétence Management & Commerce - Avenue Georges Le-maître 22A à Gosselies.
- le lundi 16 novembre 2015 - Forem - Centre de compétence - Boulevard de la Technicité 1 - Zoning de Garocentre à Houdeng-Goegnies.

D'autre part les professeurs de l'enseignement supérieur en Fédération Wallonie – Bruxelles dans des matières financières, économiques, commerciales ou de gestion qui souhaite sensibiliser leurs étudiants à l'international au moyen d'une expérience concrète peuvent demander l'offre de service de la cellule dédiée au programme Explort :

- Des séances d'information au sein de votre établissement ;
- Des visites de salons internationaux sur les marchés proches ;
- Des séminaires thématiques et préparatoires aux déplacements à l'étranger ;
- Le soutien financier de l'AWEX pour ces différents projets.

Contact Cellule Explort : 04/229 22 90

<http://www.explor.be>

FOCUS SUR L'ASBL TRANSVIA

Située à Hornu (Boussu), l'asbl Transvia est un organisme d'insertion socioprofessionnelle qui accompagne les demandeurs d'emploi dans l'élaboration et la concrétisation de leur projet socioprofessionnel. Elle est également conventionnée avec le Forem et répond à différents Appels à projets ponctuels.

Depuis plus de 25 années, Transvia assure des formations permettant d'aider et d'accompagner le demandeur d'emploi dans son parcours formatif afin qu'il puisse s'insérer socialement et professionnellement et ainsi retrouver une certaine dignité.

L'asbl développe un « Programme d'Insertion Socio-Professionnelle » global où un maximum d'étapes sont proposées afin d'apporter une solution à la plupart des situations rencontrées.

Un tel programme offre plusieurs intérêts :

- la possibilité d'établir différents parcours d'insertion personnalisée selon les besoins du demandeur ;
- les parcours sont envisagés dans leur globalité.

Cette globalité est accentuée par l'apport d'un travail en partenariat qui offre des services complémentaires à ceux proposés par l'asbl.

L'accompagnement et le soutien du demandeur d'emploi sont réalisés par une équipe d'animateurs et formateurs à l'écoute. La majorité des formations sont organisées sur le site d'Hornu. On compte parmi elles les suivantes :

Des modules de formation en Orientation et insertion socio-professionnelle :

- Cré Actions : atelier de recherche active d'emploi ;
- Transition à la Vie Active : élaboration d'un projet d'insertion socio-professionnelle réaliste et adapté à la personnalité de chacun et aux réalités socioéconomiques + stage entreprise ;
- Initiation informatique : PMTIC.

Des actions spécifiques avec Le Forem :

- « En avant pour l'emploi – Club de recherche active d'emploi » ;
- « Les ateliers de la réussite : Tournez-vous sans crainte vers l'avenir, ensemble nous allons y arriver » ;
- « Projet'Actions – Confirmation de projet professionnel-Orientation ».

Contact Madame Marylise Chrétien - transvia@skynet.be ou

Tél : 065/61 10 70

<http://www.transvia-asbl.be/LightNEasy.php?page=training>

AGENDA

DESIGN'IN SHOPS :

un projet de la Maison du Design qui est un parcours-concours dans la ville Mons. Le but est de mettre en valeur la richesse de la rencontre entre le commerce et le design. Découvrir le Parcours/concours du 02 au 17 mai 2015.

En savoir plus :

<http://www.maisondudesign.be/animations/designinshops>

LA SEMAINE DE L'EUROPE :

rendez-vous le dimanche 10 mai à la découverte de projets cofinancés par l'Union Européenne et la Wallonie.

À La Louvière, les visiteurs pourront découvrir 3 sites : le Relais de l'Emploi ; LouvExpo ; le centre de la gravure et Céramis.

En savoir plus : [site internet « Plus Haut »](#)

TRANSMISSION D'ENTREPRISES :

le séminaire est organisé le jeudi 21 mai 2015 à 9h à Mons par Hainaut Développement, Sowaccess, UCM et Nextep. L'objectif est la valorisation de son entreprise : techniques à utiliser et pièges à éviter pour réussir une transmission.

Infos et inscription :

ingrid.cheron@hainaut.be – Tél. : 065/ 34 26 29

AGILE HUB :

« AGILE » s'installe à Mons, le 27 mai 2015 à l'UMONS. L'objectif est offrir une série de conférences et d'ateliers sur le thème de l'agilité, le management collaboratif et de nouvelles façons de créer son business.

Infos et inscriptions : www.journeeagile.be

JOURNÉE PORTES OUVERTES IFAPME : MERCREDI 24 JUIN 2015

La Journée Portes Ouvertes est l'occasion idéale pour découvrir l'offre de formations proposée par l'IFAPME. Les 14 Centres du Réseau ouvrent leurs portes de 10h à 18h et présentent les formations pour jeunes et pour adultes. Alternance, apprentissage, formation de chef d'entreprise.

Renseignements au 0800 90 133 ou conseillers du Centre de Contacts de l'IFAPME de la région : Mons : 065/ 35 60 00 ; Braine-Le-Comte : 067/ 33 36 08 ; La Louvière : 064/ 31 13 90

CREAFORM :

le centre de formation organise du 02/06 au 03/07/2015 à Pâturages, une session « Réactivation du français de écrit et oral à l'usage des futurs employés »

Informations et inscription : 065/ 61 36 20

DAOUST :

le Job Center Mons propose un module d'orientation professionnelle « Projet'Emploi » du 12/05 au 29/05/2015.

Renseignements : 065/35 59 86 ou mons@daoust.be

MAISON DE L'EMPLOI DE MANAGE :

la Mission régional pour l'emploi du Centre organise une séance d'information le lundi 18 mai 2015 à 9h00 (entretien individuel de jobcoaching, recherche active d'emploi, accompagnement des personnes Awiph).

Renseignements : 0496/16 88 18

MAISON DE L'EMPLOI D'ERQUELINNES :

Le Cefop organise une séance d'information les 1/06 et 10/06/2015 à 10h00 sur une formation à l'aide au permis de conduire théorique B.

Renseignements : 065/ 31 86 72 - julie.cefop@gmail.com

LE FOREM FORMATION DE MONS :

- Frigoriste : séance d'information le 05/05/2015 (0800/93 947) ;
- Carreleur : séance d'information le 05/05/2015 (065/61 31 25).

MAISON DE L'EMPLOI SAINT-GHISLAIN :

SOS Dépannage En-vies organise une formation en orientation et mobilisation socioprofessionnelle, projet professionnel et Recherche Active d'Emploi « En-vies ».

Début de la session le 27 mai 2015

Plus d'infos MdE St-Ghislain : 065/45 00 00

Clôture de l'information : 28/04/2015

Réalisation : Service Analyse du Marché de l'Emploi et de la Formation

Information et abonnement : Roger Breucq, emploisdutemps.monslalouviere@forem.be, Tél : 065/40 93 13

Editeur responsable : Le Forem, Marie-Kristine Vanboeckstal, boulevard Tirou 104 à 6000 Charleroi

Le Forem publie également
une série de statistiques
et de publications
sur le marché de l'emploi.
Pour les consulter :
<http://www.leforem.be>