

EMPLOIS DU TEMPS WALLONIE PICARDE

L'ACTUALITÉ DU MARCHÉ DE L'EMPLOI ET DE LA FORMATION DANS VOTRE RÉGION



MENSUEL N° 4 - MAI 2015

AU SOMMAIRE

NOUVELLES GÉNÉRALES

- [TECHNICITÉ POURSUIT SUR SA LANCÉE](#)
- [UN SUBSIDE SUPPLÉMENTAIRE POUR GHISLENGHIEN IV](#)
- [VITRINE POUR UN DESIGNER : LA 6ÈME BIENNALE EST OUVERTE](#)
- [ENSEMBLE AGISSONS POUR L'AVENIR DES JEUNES ET L'EMPLOI](#)
- [ENQUÊTE BESOINS EN MAIN-D'ŒUVRE 2015](#)
- [PRIX ET CONCOURS À PROFUSION !](#)
- [90 PROJETS RETENUS POUR LES COMMUNES RURALES](#)

SECTEURS ET ENTREPRISES

- [LE DOMAINE DE PÉRONNES : LE FINANCEMENT EST TROUVÉ](#)
- [SCALDIS SAINT-MARTIN : DU LAVOIR À LA SALLE PROPRE](#)
- [TOURNAI MET LES GAZ !](#)
- [LES CLAUSES SOCIALES EN WALLONIE PICARDE!](#)
- [L'ÉCONOMIE BLEUE PEUT COMPTER SUR PLEURETTE !](#)
- [LES CARTONNAGES DELSAUX METTENT EN BOÎTE LES RESTES DE VOTRE REPAS](#)
- [LA RUE DU CHRIST SUCCOMBE AUX DÉLICATES EFFLUVES DE LA CITÉ DES PARFUMEURS](#)
- [GROS RECRUTEMENTS DE L'AUTRE CÔTÉ DE LA FRONTIÈRE](#)
- [LE RACHAT DE TRACE PAR FLEXPPOINT EST SIGNÉ](#)

OPÉRATEURS

- [FOREM : DÉMÉNAGEMENTS POUR CAUSE DE RÉNOVATION](#)
- [SE FORMER AVEC LE FOREM EN WAPI](#)
- [RETOUR SUR ... LA JOURNÉE DE L'INDÉPENDANT ET DE LA PME](#)
- [... ET DÉCOUVERTE DE LA SOWALFIN](#)
- [ATH ACCUEILLE UN SOCIETY COFFEE CLUB](#)
- [FORUM JOB À L'EE-CAMPUS](#)
- [LE BELGIAN TEAM 2015 EST CONNU !](#)

NOUVELLES GÉNÉRALES

TECHNICITÉ POURSUIT SUR SA LANCÉE

Mi-avril, le Ministre wallon en charge des Zones d'activités économiques a approuvé le périmètre de reconnaissance économique et d'expropriation concernant « TechniCité ». Porté par l'Agence Intercommunale de Développement IDETA, le projet de création de la micro-zone urbaine d'activités économiques (0,54 ha) participe à la redynamisation du quartier Saint-Piat situé en plein cœur de la Ville de Tournai. Il vise la création d'un pôle d'activités centré sur le secteur tertiaire autour de la thématique des techniques et technologies de l'image, de la communication et du design. Ce type d'activités générant peu de nuisances est parfaitement compatible avec l'affectation résidentielle et la présence de hautes écoles à Tournai (Ecole supérieure des Arts Saint-Luc, Académie des Beaux-Arts). « Technicité » est une des 10 micro-zones retenues dans le cadre du Plan Marshall 2.vert. Les travaux devraient commencer prochainement et être terminés pour la fin de l'année 2018. Ils concernent :

- la démolition des constructions vétustes présentes sur le site ;
- la construction des halls relais (1.440 m²), d'un espace de coworking (520 m²) et d'un centre d'entreprises (840 m²) ;
- l'aménagement d'un espace vert en cœur d'îlot.

Le financement est assuré par l'enveloppe SOWAFINAL 2 à concurrence d'un montant de 2.897.500 euros.

Au total, le pôle « TechniCité » devrait permettre la création de quelque 60 emplois non délocalisables.

La localisation du site dans l'intra-muros permet aux entreprises de bénéficier des nombreux services offerts (proximité des commerces, banques, professions libérales) et aux travailleurs de disposer de modes alternatifs à la voi-

ture comme moyen transport pour les déplacements domicile/travail. En outre, le projet d'aménagement fait la part belle aux usagers doux (piétons, cyclistes ...), notamment, par la réalisation d'un cheminement sécurisé traversant l'îlot « Chèrquefosse ».

<http://prevot.wallonie.be/technicite-nouveau-p-le-d-activit-s-conomiques-d-di-aux-techniques-et-technologies-de-l-image-au-c-ur-de-la-ville-de-tou>

UN SUBSIDE SUPPLÉMENTAIRE POUR GHISLENGHIEN IV

Fin avril, le Ministre wallon en charge des Zones d'activités économiques a accordé un subside à l'Agence intercommunale de Développement IDETA en vue de la réalisation des travaux d'équipement général de la nouvelle zone d'activités économiques de Ghislenghien IV.

Intégrée au sein du pôle de développement baptisé « Orientis », cette zone se développe sur 30 hectares au nord de l'autoroute A8 sur le territoire des Villes d'Ath et Lessines.

Affectée à l'activité économique industrielle, la nouvelle zone, dont les travaux d'équipement viennent de s'achever, se profile comme un pôle axé exclusivement sur le secteur de la logistique.

Ce site connaîtra bientôt la mise en exploitation du nouveau centre de distribution du Groupe COLRUYS (l'inauguration officielle étant prévue le 22 mai) qui a choisi cette implantation grâce à sa localisation stratégique et à l'action commune de toutes les autorités publiques ayant permis de libérer rapidement les espaces nécessaires au développement de l'activité logistique.

En effet, malgré les recours de certains opposants au projet, aujourd'hui déboutés, les travaux d'équipement de la zone et de construction du centre de distribution ont pu être menés conjointement depuis août 2013 à la suite des procédures d'aménagement du territoire, de reconnaissance économique et d'expropriation qui se sont déroulées de 2008 à 2013.

Identifié d'emblée comme projet prioritaire par le Gouvernement wallon, les travaux d'équipement du parc logistique ont bénéficié d'un financement repris dans l'enveloppe SOWAFINAL 2 à concurrence de 5.061.205 euros.

Cependant, en fin de chantier, ce montant s'est avéré insuffisant en raison de la conclusion par IDETA de six avenants au marché pour des travaux complémentaires, non prévisibles qui ont engendré un surcoût de 1.598.005 euros. Pour faire face à ces dépenses supplémentaires, le Ministre a décidé d'octroyer un subside de 1.352.360 euros.

Dès la mise en exploitation du nouveau site de distribution se développant sur 15 hectares, le Groupe COLRUYT a d'ailleurs annoncé l'engagement de quelque 350 collaborateurs sur le site. À terme, selon les projections établies par IDETA, l'occupation du nouveau parc d'activités économiques Ghislenghien IV devrait permettre la création de 1.000 emplois non-délocalisables.

<http://prevot.wallonie.be/am-nagement-du-nouveau-parc-d-activit-s-conomiques-ghislenghien-iv-sur-les-communes-d-ath-et-de-lessines>

VITRINE POUR UN DESIGNER : LA 6^{ÈME} BIENNALE EST OUVERTE

Le 21 mai, dès 17h, sera officiellement lancée la 6^{ème} biennale « Vitrine pour un Designer » - 2015/2016. L'évènement prendra place dans la chapelle de l'ESA Saint Luc de Tournai. Initié il y a 12 ans par les trois Rotary clubs de Roubaix et Tournai, ce concours a pour vocation d'encourager les talents émergents et de servir de tremplin à de jeunes designers ou créateurs textile. L'objectif premier est de permettre à ces jeunes de faire de leur art créatif un métier dont ils puissent vivre. Ce concours est destiné à des jeunes sortis d'école depuis moins de 5 ans, nés ou ayant suivi des études dans une école de design, d'art plastiques ou de stylisme dans un rayon de 250 km de Roubaix/Tournai. Ce périmètre large ouvre les portes de ce concours à des bruxellois, des parisiens mais aussi des anversois ou même londoniens.

Etant donné que Roubaix et Tournai se situent dans un bassin industriel textile historique, une attention particulière sera donnée aux projets qui mettent en évidence la matière textile sous toutes ses formes. Les projets des finalistes doivent pou-

voir devenir des objets réalisables principalement de manière industrielle et donc pouvoir être commercialisés de manière large.

Pour atteindre leurs objectifs, les initiateurs de « Vitrine pour un Designer » ont mis en place un dispositif en deux temps. La première année, un appel à projets est lancé lors d'une soirée inaugurale. Il est notamment relayé par les écoles de design, associations professionnelles et médias spécialisés. Cette année, les candidats ont jusqu'au 31 décembre 2015 pour déposer leurs projets. Les meilleurs sont ensuite présélectionnés par un jury de professionnels pour participer à la finale. L'année suivante, les finalistes bénéficient de l'accompagnement d'un parrain, membre du Rotary, pour les aider dans l'élaboration de leurs prototypes et la présentation de leur projet. Le parrain mettra, à la disposition du finaliste, son réseau professionnel et son expérience. Une dotation pouvant aller jusqu'à 300 euros est attribuée pour la réalisation des prototypes. Après trois mois de préparation, ils défendent leur projet devant un jury de professionnels lors de la grande finale qui se déroulera en mai 2016.

Deux prix seront remis : la « Vitrine d'Or » (6.000 euros et un voyage à Miami) et la « Vitrine du Public » (un week-end à Saint Etienne pour la grande biennale du designer Biennale internationale du Design).

<http://www.vitrinepourundesigner.com/>

ENSEMBLE AGISSONS POUR L'AVENIR DES JEUNES ET L'EMPLOI

La Chambre Subrégionale de l'Emploi et de la Formation de Wallonie picarde, avec de nombreux partenaires, organise un World Café à Tournai pour rapprocher le monde de la jeunesse de celui de l'entreprise.

Ces dernières années, ces deux mondes ont eu tendance à s'éloigner l'un de l'autre, créant parfois une mécompréhension, une gêne, voire une crainte, qu'il conviendrait de dissiper pour envisager un avenir plus serein tous ensemble (le taux de chômage des 15-25 ans étant élevé).

Quel avenir pouvons-nous construire ensemble ? C'est à cette question qu'il conviendra d'apporter des réponses lors du World Café organisé le mercredi 27 mai entre 12h15 et 15h30.

Le World Café est un processus créatif visant à faciliter le dialogue constructif et le partage de connaissances et d'idées, en vue de créer un réseau d'échanges et d'actions. Il permettra de décroiser les univers et renforcer la compréhension mutuelle des uns et des autres. L'objectif à moyen terme est de créer un plan d'actions commun pour améliorer

CHIFFRES-CLÉS

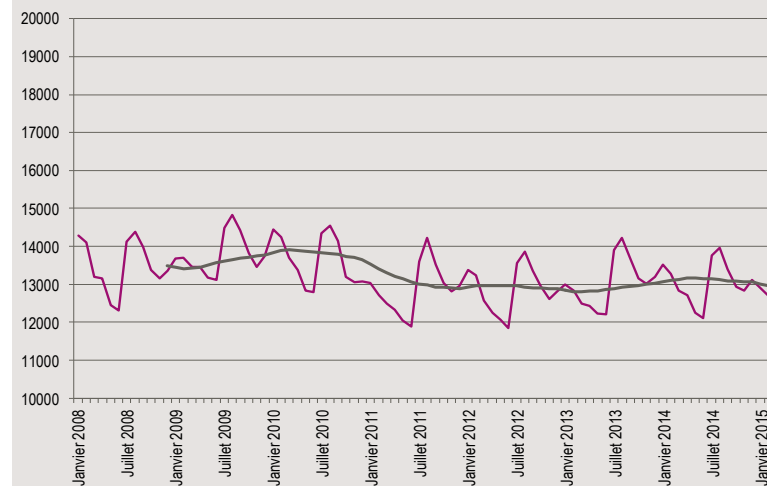
LE FOREM DE TOURNAI

LA DEMANDE D'EMPLOI :

En avril 2015, le Forem de Tournai a comptabilisé :

- D.E.* demandeurs d'allocations et jeunes en stage d'insertion : **11.817**
- Demandeurs d'emploi inscrits obligatoirement : **1.589**
- Demandeurs d'emploi inscrits librement : **714**
- Indicateurs de demande d'emploi : **10,5 %**
- Taux de demande d'emploi : **12,6 %**

Evolution du nombre des D.E. demandeurs d'allocations et des jeunes en stage d'insertion et moyenne mobile sur 12 mois



LES OPPORTUNITÉS D'EMPLOI :

En avril 2015, le Forem de Tournai a géré **543 postes****

* Demandeurs d'emploi

**Hors autres Services Publics de l'Emploi (Actiris, VDAB).

les perspectives d'emploi. Des clips vidéo seront également diffusés pour montrer la perception qu'ont les jeunes de leur avenir dans le monde du travail.

Ces actions bénéficient de l'appui de nombreux partenaires : Port'ouverte, Canal J, Masure 14, PCS Tournai, les Jeunes donnent de la voix, Asbl Wapi 2025, SAS-Ho, CSC jeunes, FGTB jeunes, Maisons de quartier Templeuve et Gaurain, Infor Jeunes Tournai.

Ce projet s'intègre dans « Synergies – Tous acteurs pour l'emploi » et le projet de territoire du Conseil de développement Wallonie picarde.

Tony Roupin – Tél. 069/88 28 63

ENQUÊTE BESOINS EN MAIN-D'ŒUVRE 2015

L'enquête Besoins en Main-d'œuvre (BMO) est une initiative de Pôle emploi, réalisée depuis 2002. Elle permet entre autre d'anticiper les difficultés de recrutement, d'améliorer l'orientation des demandeurs d'emploi vers des formations ou des métiers en adéquation avec les besoins et d'informer les demandeurs d'emploi sur l'évolution de leur marché du travail et les métiers porteurs.

Les résultats 2015 nationaux et déclinés par régions viennent d'être dévoilés.

<http://bmo.pole-emploi.org/static/bmo2015>

Quelles perspectives pour le Nord- Pas de Calais ?

D'après l'INSEE, au niveau national, le recul de l'emploi marchand s'atténuerait, et avec le soutien des contrats aidés l'emploi progresserait légèrement. La population active s'accroissant toutefois un peu plus vite, le taux de chômage augmenterait de nouveau pour atteindre 10,6 % mi-2015. Dans ce contexte, le nombre de projets de recrutement annoncés par les établissements nordistes pour 2015 est légèrement en diminution : la région accuse une perte sur un an de 600 projets, soit 79.900 intentions d'embauche recensées. Néanmoins, la proportion d'établissements envisageant de recruter est plus importante qu'en 2014, cette part s'établit à 21 % en 2015 contre 19 % l'année dernière. Le nombre de projets par établissement est donc en légère baisse. En effet, en moyenne les établissements envisagent 3,7 projets en 2015, contre 4 projets en 2014.

Deux tiers des projets concerneront un emploi durable c'est-à-dire un contrat à durée indéterminée (CDI) ou un contrat à durée déterminée (CDD) de plus de six mois contre un peu moins de la moitié en 2014.

Deux tiers des intentions d'embauche se situent dans le département du Nord. Cependant sur un an, les projets de ce département diminuent de 1.350 unités, soit -2 %. A l'inverse, les projets d'embauche du Pas-de-Calais sont en hausse (+740, soit +3 %).

Quatre projets sur dix émanent de la métropole lilloise. Sur un an, les projets augmentent de 730 intentions. Ensuite, les bassins de Valenciennes, Dunkerque, Artois-Ternois et Lens concentrent le plus de projets. Les bassins qui projettent le moins de recrutements sont ceux de Cambrai, la Sambre-Avesnois, la Flandre Lys et l'Audomarois.

<http://www.pole-analyse-emploi.fr/etudes.html>

PRIX ET CONCOURS À PROFUSION !

Serez-vous l'artisan 2015 ?

Le concours national la « Vitrine de l'Artisan » vise à promouvoir l'artisanat auprès du grand public et à susciter des vocations pour ce secteur auprès des jeunes. « La Vitrine » et ses nombreux partenaires publics et privés, issus tant du Nord que du Sud du pays, distinguent, chaque année, depuis 10 ans, dix lauréats qui constituent des exemples de réussite sur tous les plans : la qualité et l'originalité de leur produit, leur parcours, et la gestion de l'activité.

La participation au concours est entièrement gratuite, et requiert uniquement de compléter un formulaire de candidature disponible sur le site de l'évènement. L'objectif est de se faire connaître, de parler de son métier, sa passion et son savoir-faire.

Tous les artisans participants sont référencés sur le site. Les dix lauréats remportent une mise en évidence de leur travail, aussi bien nationale que locale : une vidéo d'entreprise, une visibilité dans la communication de la manifestation... Parmi eux, certains sont distingués plus particulièrement par l'un des prix suivants :

- Grand prix du jury – 3.000 euros,
- Prix du public – 1.000 euros,
- Coup de cœur du jury – 1.000 euros,
- Prix Webmarketing (une nouveauté cette année) – 1.000 euros.

Les inscriptions, lancées depuis le 1^{er} avril, se clôtureront le 15 mai. La sélection des 10 artisans se fera fin mai et la remise des prix fin septembre.

<http://www.lavitrinedelartisan.com/la-vitrine-de-l-artisan.asp>

CHIFFRES-CLÉS

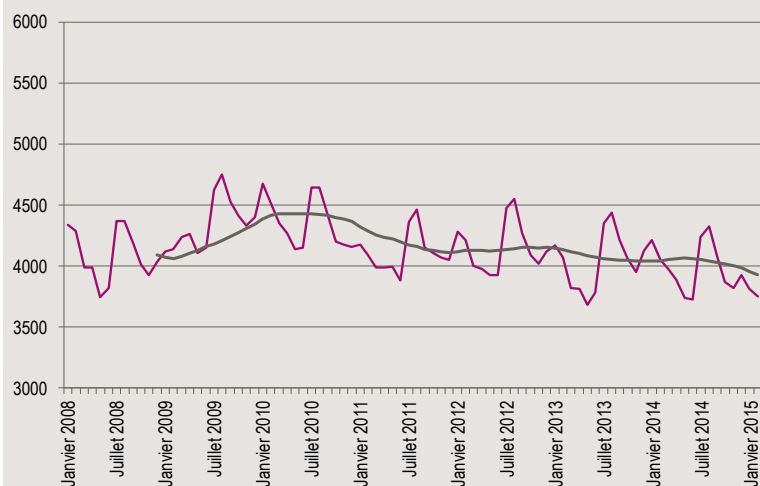
LE FOREM DE MOUSCRON

LA DEMANDE D'EMPLOI :

En avril 2015, le Forem de Mouscron a comptabilisé :

- D.E.* demandeurs d'allocations et jeunes en stage d'insertion : **3.644**
- Demandeurs d'emploi inscrits obligatoirement : **434**
- Demandeurs d'emploi inscrits librement : **187**
- Indicateurs de demande d'emploi : **11,9 %**
- Taux de demande d'emploi : **13,9 %**

Evolution du nombre des D.E. demandeurs d'allocations et des jeunes en stage d'insertion et moyenne mobile sur 12 mois



LES OPPORTUNITÉS D'EMPLOI :

En avril 2015, le Forem de Mouscron a géré **285 postes****

* Demandeurs d'emploi

**Hors autres Services Publics de l'Emploi (Actiris, VDAB).

Prix Innovation Sociale 2015 : dynamiser la solidarité !

Le Prix Innovation Sociale est organisé par l'UNIPSO afin de soutenir et dynamiser l'innovation sociale. Ce prix s'adresse aux entreprises à profit social qui développent des réalisations innovantes telles que de nouveaux services et/ou produits qui répondent à des besoins sociaux insuffisamment satisfaits, ou de nouvelles pratiques de travail renforçant la finalité sociale de leur entreprise. Parmi l'ensemble des candidatures reçues, 20 projets présélectionnés bénéficieront d'une belle visibilité sur le web ainsi que d'une formation spécifique correspondant à leurs besoins. En fin de cycle, trois prix de 10.000 euros, 5.000 euros et 2.500 euros seront attribués aux projets lauréats, désignés sur base d'un classement tenant compte du vote des internautes et d'un jury indépendant composés d'experts. Les trois entreprises lauréates profiteront également d'un accompagnement personnalisé afin de développer leur projet d'innovation sociale.

L'appel à candidatures se clôture le 3 juin. Le vote des internautes se déroulera du 18 juin au 16 septembre et la remise des prix est fixée le 27 novembre à Namur.

<http://www.unipso.be/spip.php?rubrique570>

90 PROJETS RETENUS POUR LES COMMUNES RURALES

Le 2 avril, le Gouvernement wallon a approuvé, sur proposition du Ministre de la Ruralité, les 90 projets qui seront subsidiés dans le cadre du Programme Wallon de Développement Rural qui se termine. La Wallonie et l'Europe interviennent à hauteur de 80 % du montant total des projets (40 % Wallonie – 40 % Europe) soit une aide de 1.302.271 euros.

Pour rappel, le 28 janvier dernier, le Gouvernement wallon a lancé un appel à projets destiné aux communes ayant un Programme Communal de Développement Rural (PCDR) en cours de validité.

L'objectif visé est d'améliorer la qualité de vie en zone rurale par le renforcement de l'accessibilité de la population aux services de proximité et aux technologies de l'information. Il s'agit donc concrètement d'équiper des espaces communaux (maisons de village, maisons rurales...) pour en faire des espaces multiservices au sein des villages de l'entité. Les dépenses subsidiées concernent l'équipement TIC (ordinateurs, serveur, imprimantes...), le mobilier (bureaux, tables, chaises, armoires...), la téléphonie ou encore les petits

travaux d'aménagement ou de rafraîchissement.

L'appel à projets s'est terminé le 28 février dernier. Au total, 103 fiches-projets ont été déposées. Au final, 90 projets ont été sélectionnés dont quelques-uns en Wallonie picarde :

- à Chièvres : développement d'un espace citoyen dédié à la santé, la culture et aux services ;
- à Ellezelles : équipement d'espaces multiservices en milieu rural ;
- Péruwelz : aménagement d'une annexe de la médiathèque communale Charles Deberghes à Wiers ;
- Rumes : équipement multimédia de la maison de village de La Glanerie ;
- Rumes : développement d'un espace TIC au profit des personnes âgées.

Ces projets permettront de renforcer l'accessibilité aux services et de stimuler le développement socio-économique des zones rurales, contribuant de la sorte à la création d'emplois et de liens humains.

<http://collin.wallonie.be/90-projets-retenus-pour-les-communes-rurales>

SECTEURS ET ENTREPRISES

LE DOMAINE DE PÉRONNES : LE FINANCEMENT EST TROUVÉ

Début avril, les promoteurs « Le Domaine de Péronnes » ont annoncé avoir bouclé le montage financier du projet de création d'un parc d'hébergements et de loisirs. Six entrepreneurs (immobilier, tourisme, génie civil...) se sont ainsi ajoutés aux investisseurs de base, la famille des Princes de Ligne et l'architecte Anne Fourcade. L'accord final devait être signé fin avril, ce qui donnera le top départ à la commercialisation des 186 premiers hébergements sur les 360 prévus à terme et le début des travaux.

En pratique, le permis a été accordé en octobre 2013 et deux cottages témoins ont été construits sur le site : une « lake house » sur les bords de l'étang et une « leaf house » dans la forêt. Ils devraient être présentés en mai pour lancer la mise en vente des hébergements.

L'investissement de 140 millions d'euros permettra notam-

ment l'agrandissement du Grand Large de Péronnes, la compensation à la modification du plan de secteur et la construction de l'Espace du Grand Large avec restaurant, espace lounge, centre de séminaire, centre d'évaluation de la forme, atelier nature et découverte avec le Fun Shop, piscine naturelle, ateliers pour les enfants, potager et verger.

A terme, 340 emplois devraient voir le jour.

[Nord Eclair 02/04/15](#)

SCALDIS SAINT-MARTIN : DU LAVOIR À LA SALLE PROPRE

Le dernier numéro d'Athena a mis en lumière une société de la Wallonie picarde : Scaldis Saint-Martin. Cette entreprise de prestation de services est active dans le domaine des vêtements industriels, techniques et cleanroom mais aussi dans celui des tapis anti-poussières et de l'hygiène sanitaire.

À l'origine, un lavoir est ouvert en 1964, à Antoing sur les bords de l'Escaut ce qui lui donne son nom. En 1979, la blanchisserie industrielle déménage dans la zone d'activité économique de la Hurtrie à Péruwelz. Depuis, son chiffre d'affaires ne cesse d'augmenter, grâce notamment aux nombreux investissements qu'elle a consentis et à la diversification de ses activités qu'elle a opérées.

En effet, depuis 20 ans, grâce à sa division Micronclean, l'entreprise s'est spécialisée dans la décontamination de vêtements pour salles propres, principalement pour l'industrie pharmaceutique. Elle a développé et fait breveter, sous la marque BeMicron, un système d'habillage révolutionnaire qui simplifie la procédure d'habillage et vise à limiter les risques de contamination. Elle commercialise, aujourd'hui, toute une gamme de produits uniques et performants sous cette marque.

Certifiée ISO 9001 depuis 1997, la société a réalisé un chiffre d'affaire de 8 millions d'euros l'année dernière et occupe 48 personnes.

[Athena 309 – Mars 2015](#)

[Rue de la Hurtrie, 36 - 7600 Péruwelz](#)

<http://www.scaldis.be> - info@scaldis.be

TOURNAI MET LES GAZ !

L'Agence de Développement Territorial IDETA, Electrabel GDF SUEZ, G&V Energy Group ont inauguré, le 23 avril, à Tournai la première station-service au gaz naturel comprimé (CNG) de

Wallonie. Située au Boulevard Delwart, cette station-service est destinée tant au grand public qu'aux entreprises.

Pour développer leurs activités, les partenaires ont fondé ensemble la société ENORA dont le siège social se trouve à Tournai. Son objectif est de développer, d'implanter et d'exploiter des stations-service en Belgique et au Luxembourg. Son ambition est de devenir un acteur incontournable de la mobilité au gaz naturel en mettant en place un réseau de 25 à 30 stations d'ici 2018. Avec l'ouverture de cette première station-service, la société est d'ores et déjà pionnière en Wallonie. Six autres projets sont également en développement. Nivelles accueillera une nouvelle station en mai ; celle de Zellik ouvrira dès cet été. À Ollignies (Lessines), la station à proximité de l'autoroute E429 sera opérationnelle en novembre. Les permis ont été introduits pour Mouscron, Jemappes et Mont-sur-Marchienne.

IDETA a placé l'augmentation des sources d'énergies vertes au cœur de ses priorités afin de réussir la transition énergétique du territoire et d'y réduire significativement les émissions de CO2. Active à chaque maillon de la chaîne CNG, IDETA a intégré des véhicules au gaz naturel dans sa flotte qui compte déjà des voitures électriques. À terme, l'Agence ambitionne de pouvoir convertir l'ensemble de son parc automobile et d'opter pour une flotte de véhicules respectueux de l'environnement.

<http://www.ngva.be/fr/nouvelles>

LES CLAUSES SOCIALES EN WALLONIE PICARDE!

Pour relocaliser l'économie et booster l'employabilité

La Chambre Subrégionale de l'Emploi et de la Formation de Wallonie picarde, en collaboration avec la SAW-B (Fédération de l'économie sociale) a mis en place plusieurs ateliers de formation pour les adjudicateurs de marchés publics (communes, CPAS, Intercommunales...) afin de mieux maîtriser le mécanisme des clauses sociales.

Les 30 mars à Tournai et 24 avril à Ath, une cinquantaine de participants ont pu se familiariser avec les divers types de clauses et faire des exercices pratiques. Ils ont également bénéficié des présentations d'entreprises d'économie sociale du territoire (Le Moulin de la Hunnelle, la Ressourcerie, l'AID Escalle, l'ETA Les Erables).

Ces clauses, si elles sont utilisées par les organismes publics, pourraient notamment améliorer l'insertion des jeunes

(création de stages sur chantier) et/ou soutenir l'économie sociale qui améliore l'intégration des publics peu qualifiés. En outre, ce mécanisme des clauses peut également contrer le dumping social dans divers secteurs et donc contribuer à une relocalisation de l'économie. Notons également la présence de la CCW (Confédération Construction Wallonne) lors de ces ateliers, qui peut être un très bon soutien pour les entreprises qui désirent répondre à ces clauses.

Quatre exercices fictifs et pratiques ont été réalisés par les communes, CPAS et autres institutions présentes :

- Marché de travaux - marquage en peinture au sol (budget 50.000 euros), avec clause sociale flexible (réservation à l'économie sociale ou clause de formation de stagiaires) ;
- Marché de fournitures – Acquisition de paniers écologiques, locaux et artisanaux sur 3 ans (budget 9.000 euros), avec clause de réservation à l'économie sociale ;
- Marché de services - entretien écologique d'espaces verts sur 2 ans (budget 150.000 euros), avec clause de réservation aux entreprises d'économie sociale ;
- Marché de travaux – Aménagement de trottoirs (budget 260.000 euros), avec clause sociale flexible (réservation à l'économie sociale ou clause de formation de stagiaires).

De plus, un meeting sur « Les clauses sociales et le dumping social » sera également prochainement organisé afin d'accompagner et renforcer la dynamique qui s'est enclenchée.

Grâce à cela, la Chambre Subrégionale de l'Emploi et de la Formation espère, dans les prochains mois, voir ces clauses émerger beaucoup plus sur le territoire de la Wallonie picarde pour améliorer les perspectives d'emploi des jeunes et des publics peu qualifiés.

Tony Roupin – Tél. 069/88 28 63

L'ÉCONOMIE BLEUE PEUT COMPTER SUR PLEURETTE !

Cultiver ses pleurotes chez soi au départ de marc de café, voilà donc l'idée originale lancée par l'association Re - Sourçons, composée de deux Hurlus et deux Lillois. Le concept, baptisé « Pleurette », est vendu sous la forme d'un kit au prix de 15,90 euros. Mélangé à de la terreensemencée de mycélium, le marc conservé entre 20 et 23° et arrosé quotidiennement, permettra en une dizaine de jours d'obtenir une belle grappe de pleurotes. Chaque kit offre en moyenne 3 à 4 récoltes pour une production de 600 à 800 grammes de champignons. L'ensemble est entièrement recyclable, le papier et le carton sont déjà recyclés et le substrat – le marc de café,

résidu qui termine habituellement dans une poubelle, peut également être réutilisé comme engrais dans un bac à fleurs. La quantité de marc délaissée dans l'Eurométropole Lille-Courtrai-Tournai est évaluée à 11.000 tonnes par an. Re-Sourçons a mis en place un partenariat avec une dizaine de cafés lillois pour récupérer, deux fois par semaine, la matière première. En échange, les cafetiers peuvent être approvisionnés en champignons frais. Le but est d'obtenir un équilibre entre la rentabilité, la facilité et le respect de l'écologie. Ce produit répond donc entièrement aux principes de l'économie bleue dont le but est de produire en générant le moins de pollution possible tout en créant de l'emploi et en participant à la régénération de la planète en s'inspirant de techniques dictées directement par la nature. « Pleurette » en est encore à ses débuts, mais ce concept commence à être commercialisé auprès de nombreux restaurateurs, sur le marché et dans des épiceries.

Entre la collecte du marc, la récolte des champignons et leur mise en valeur dans le commerce, les quatre entrepreneurs espèrent pouvoir créer jusqu'à 200 emplois directs.

L'Avenir 23/03/15 - Nord-Eclair 28/03/15

<http://pleurette.fr/>

LES CARTONNAGES DELSAUX METTENT EN BOITE LES RESTES DE VOTRE REPAS

Le gaspillage alimentaire, estimé entre 15 à 20 % de la marchandise, constitue un véritable défi pour les restaurateurs. La réduction des déchets organiques est un enjeu environnemental et économique pour ce secteur. La diminution de la taille des poubelles et donc le coût de traitement de celles-ci n'est pas négligeable pour les professionnels. Demander l'excédent de nourriture non consommée ne doit plus être gênant et doit au contraire devenir une habitude pour les clients. Un changement de mentalité s'impose et l'association de défense des consommateurs, Test-Achats a lancé, fin janvier, une campagne de promotion. Dans les villes de Bruxelles, Gand et Liège, des autocollants ont été distribués aux restaurateurs intéressés afin que ceux-ci puissent signaler à leur clientèle la possibilité de repartir avec le surplus de leur assiette. L'initiative lancée par l'association de consommateurs commence à faire des émules en Wallonie et dans notre région. La cellule environnement de la ville de Mouscron a mis en place un groupe de travail à ce sujet. Parmi les acteurs présents autour de la table, figuraient des restaurateurs, l'Afsca, l'UCM et la ville. L'objectif était de tenter de dégager des pistes dans ce domaine et de plancher sur un outil pra-

tique permettant aux restaurateurs de donner le surplus de nourriture aux clients. La société mouscronnoise Delsaux s'est lancée dans ce challenge et a réalisé un prototype de cartonage spécifique. Si le concept prend forme, ces boîtes pourraient être bientôt distribuées aux restaurateurs intéressés.

Le Soir 31/03/15 – L'Avenir 26/03/15
<http://www.cartonnagesdelsaux.com/>

LA RUE DU CHRIST SUCCOMBE AUX DÉLICATES EFFLUVES DE LA CITÉ DES PARFUMEURS

En février dernier, la parfumerie Effluvia a ouvert ses portes à Mouscron. Pas de copie à l'horizon, ni de grandes marques connues, mais bien des fragrances réalisées par un parfumeur de métier, localisé à Grasse ; ville reconnue mondialement comme capitale du parfum. L'enseigne active sur le marché depuis 2012 propose dans son magasin plus de 200 références, qu'il s'agisse d'huile concentrée pure et sans alcool ou de parfumerie fine en vaporisateur fabriquée grâce à de l'alcool végétal. Le client définit son propre parfum, détermine la taille du flacon et repart avec celui-ci à un prix bien plus bas que celui d'une grande marque. Le magasin, ouvert aux particuliers travaille également en tant que grossiste.

Nord Eclair 21/04/15
<http://www.effluvia.fr/>

GROS RECRUTEMENTS DE L'AUTRE CÔTÉ DE LA FRONTIÈRE

En quelques semaines, plusieurs sociétés françaises ont annoncé leur installation et/ou leur recrutement dans le nord de la France.

Les Compagnons des Saisons germent à Villeneuve d'Ascq

Le 12 mars, l'enseigne de jardinerie a ouvert un nouveau magasin de 9.000 m² à Villeneuve d'Ascq, près d'O'Ter. Elle propose ainsi une surface de vente, deux fois plus grande que celle de Wambrechies, dotée d'un restaurant et d'un vaste parc-jardin. Ce projet estimé à 5 millions d'euros est soutenu à hauteur de 1 million par Firnorpa et la Banque publique d'investissement.

Quelque 35 emplois seront créés pour cette nouvelle implantation dont la moitié pour des jeunes en alternance, en apprentissage ou en contrat de professionnalisation. Trois profils sont actuellement présentés sur le site de l'entreprise :

- Un marchandiseur en produits du terroir
- Un animateur d'ateliers jardin
- Un marchandiseur des animaleries (Wambrechies)

Les Compagnons des Saisons, c'est un groupement de 16 jardineries indépendantes, toutes animées par la même passion : la valorisation du savoir-faire végétal, inséparable d'un bon accompagnement du client, dans toutes ses envies de jardin. Elles proposent à la fois de plantes, de l'outillage, des objets de décoration et des animaux.

La Voix du Nord – 08/02/15
<http://www.compagnonsdessaisons.com/jardin-decoration-animaux.html>

Booking.com renforce son équipe à Tourcoing

Avec plus de 30 millions de visiteurs par mois, la société néerlandaise Booking.com s'est imposée comme l'un des leaders mondiaux de la réservation d'hôtel en ligne. Son offre est reconnue pour la compétitivité de ses tarifs sur l'ensemble des types d'hébergements hôteliers. Créé en 1996, Booking.com est disponible en 43 langues et comprend plus de 175.000 hôtels dans 161 pays.

En 2011, l'entreprise installe un centre de relation client de 1.800 m² à Tourcoing, dans le nouvel hôtel tertiaire Altaïr et engage 75 personnes. Aujourd'hui, le site occupe 350 personnes et va en engager 100 supplémentaires d'ici fin juin.

Les candidats doivent maîtriser l'anglais mais également d'autres langues comme le coréen, le norvégien, le turc ou encore le polonais. Les postes proposés sont disponibles sur le site <https://workingatbooking.com/>

La Voix du Nord 11/03/15
Rue de Tournai, 85 - 59200 Tourcoing

GSK augmente sa production à Saint-Amand-les-Eaux

Pour faire face à la demande de vaccins, surtout de la part des pays en voies de développement, l'usine GSK vaccins de Saint-Amand – les Eaux va doubler, d'ici la fin de l'année, sa production pour atteindre les 140 millions de produits contre la diphtérie, la méningite ou le pneumocoque.

Un investissement de 6 millions d'euros est prévu pour ce projet mais également pour développer la production d'un vaccin inédit contre le paludisme.

L'usine qui occupe actuellement 680 salariés, devrait en engager une centaine d'ici 2018 : ouvriers, techniciens de maintenance et cadres qualité.

France 3 Nord Pas-de-Calais 31/03/15 – L'Usine Nouvelle 02/04/15
http://www.gsk.fr/gsk/gsk_france/saintamand.html

Auchan Roncq augmente sa surface commerciale

Les travaux devraient seulement débuter en octobre mais l'enquête publique a officiellement été lancée le 2 mars dernier.

Trois grandes parcelles de Zone d'Aménagement Concerté (ZAC) du Petit Menin vont être transformées en trois îlots commerciaux. Le premier de 60.000 m² sera dédié à la maison et aux loisirs et les deux autres accueilleront le déménagement et l'extension de Leroy Merlin et de Decathlon.

Un investissement de 130 millions d'euros est prévu pour ce projet qui espère ainsi drainer 1,8 millions de clients dont 700.000 belges.

L'Avenir 08/04/15

LE RACHAT DE TRACE PAR FLEXPPOINT EST SIGNÉ

Le rachat de Trace par Flexpoint s'est concrétisé le 1^{er} avril dernier. Ce groupe est donc désormais propriétaire de 80 % des actions de Trace, et aura la possibilité de racheter les 20 % restant à la Région wallonne dans 3 ans.

Ces deux sociétés sont actives dans les secteurs du recrutement, de l'intérim, du coaching, de l'outplacement et des Titres-Services ; Flexpoint principalement aux Pays-Bas et en Belgique, et Trace en Wallonie et à Bruxelles.

La taille des deux entreprises est à peu près similaire et leur réseau d'agences géographiquement complémentaire.

Trace devient donc, pour Flexpoint, le partenaire RH des entreprises de Wallonie et Bruxelles. Ce rapprochement permettra notamment au groupe de renforcer sa présence sur le niveau national.

Avec cette acquisition, le Holding compte donc également trois sociétés actives dans les Titres-Services. Dans ce secteur également, les ambitions sont élevées. Ces sociétés seront amenées, dans un futur proche, à se rapprocher les unes des autres sous une nouvelle marque, dans l'objectif de figurer parmi le Top 5 des entreprises Titres-Services en Belgique.

La centaine d'employés et le millier d'aide-ménagères de Trace se verront ainsi offrir un nouvel avenir au sein d'un groupe pérenne.

Par cette acquisition, ce dernier devient un groupe RH international avec un chiffre d'affaires devant atteindre les 170 millions d'euros en 2015, employant 250 consultants et mettant à l'emploi plus de 7.000 personnes chaque jour.

Communiqué de presse Belga Média Support – 01/04/15

OPÉRATEURS

FOREM : DÉMÉNAGEMENTS POUR CAUSE DE RÉNOVATION

En mai, deux sites du Forem, situés en Wallonie picarde, déménagent pour subir d'importants travaux :

Mouscron- Direction régionale Emploi

En mai, le bâtiment de la direction régionale Emploi de Mouscron, situé au 61, rue du Midi, entrera dans une importante phase de rénovation. L'objectif est de moderniser les locaux pour accueillir le public dans de meilleures conditions.

Durant les travaux, les services resteront accessibles mais seront situés, à partir du 20 mai, dans les différents autres bâtiments occupés par le Forem à Mouscron :

- Pour les démarches administratives, les demandeurs d'emploi seront accueillis au 61b, rue du Midi au sein du centre de formation du Forem.
- Pour leur recherche d'emploi et de formation, ils y trouveront également le Carrefour Emploi Formation Orientation.
- Les demandeurs d'emploi, accompagnés par l'un(e) des conseillers(ères), seront reçus au 17, rue du Midi
- Le service des relations partenariales et les services aux entreprises sont transférés dès le 13 mai au Centre d'Affaires du Risquons-Tout, 1 Rue de l'Echauffourée à Mouscron. Les numéros de téléphone de ces deux services restent inchangés.

En pratique, pour permettre le déménagement, le service des relations partenariales et les services aux entreprises seront fermés le lundi 11 mai et le mardi 12 mai. Les services localisés sur le site de la rue du Midi 61 seront indisponibles au public le lundi 18 mai à partir de 12h30 et le mardi 19 mai.

<https://www.leforem.be>

Tournai – Reconversions Collectives

Le bâtiment situé au Boulevard des Combattants à Tournai va également subir d'importants travaux. L'objectif est de mettre en conformité les locaux et de réaménager l'espace en vue d'accueillir le public dans de meilleures conditions.

Durant les travaux, estimés à un an, le service des Reconversions Collectives prend ses quartiers dans la salle des Cinq Clochers au centre de formation de Tournai, rue Moulin de Marvis 7/9. Les numéros de téléphone des membres de

l'équipe restent inchangés.

Le déménagement a eu lieu les 29 et 30 avril, avec une réouverture au public le 4 mai.

[Rue Moulin de Marvis, 7/9 -7500 Tournai – Tél. 069/25 30 50 - \[reconversionscollectives.tournai@forem.be\]\(mailto:reconversionscollectives.tournai@forem.be\)](#)

SE FORMER AVEC LE FOREM EN WAPI

Dans les prochaines semaines, la Direction Formation du Forem en Wallonie picarde propose, seule ou en partenariat, des formations gratuites destinées aux demandeurs d'emploi (h/f) et ce, dans les domaines ou métiers suivants :

Bureautique – Service - Langues

Plusieurs sessions se dérouleront à Tournai et à Mouscron. Les prochaines séances d'information sont fixées :

à Tournai : le 9 juin

à Mouscron : les 2 juin et 7 juillet

Performance énergétique des bâtiments – PEB

Le prochain module de formation se déroulera à Tournai, les 28 et 29 mai. Trois notions seront abordées : isolation, étanchéité à l'air et notion de « nœuds constructifs ».

Lecture de plan construction (papier)

Le prochain module se déroulera les 18, 19, 21 et 22 mai à Tournai.

Responsable qualité dans l'industrie alimentaire

Organisée en collaboration avec le Centre de compétence FormAlim, cette session se déroulera à Ath, du 1^{er} juin au 28 août et comprendra un stage de 7 semaines en fin de formation.

Une séance d'information est programmée à Ath, le 18 mai.

Employé logistique

La session de formation se déroulera à Estaimpuis, du 1^{er} septembre à fin décembre. Les séances d'information sont programmées le 20 mai ainsi que les 1^{er} et 16 juin.

Auxiliaire de ménage Pecq-Celles-Mont de l'Enclus

Cette formation sera dispensée à Celles du 15 au 26 juin. Elle est destinée aux demandeurs d'emploi domiciliés dans cette région. La séance d'information est fixée le 21 mai.

Auxiliaire de ménage Tournai

La formation débutera en septembre 2015, la séance d'information est prévue le 17 août.

Auxiliaire de ménage Bernissart

La session est programmée du 17 août au 24 octobre. La séance d'information est fixée le 10 août.

Opérateur et magasinier en entrepôt

Des séances d'information sont prévues les 28 mai, 11 et 25 juin pour une formation qui débutera en septembre.

Vendeur en magasin

La séance d'information est fixée le 6 juillet pour une formation en novembre et décembre.

[Les personnes intéressées doivent s'inscrire via Le Forem Wallonie Picarde – Service clientèle de la formation au 069/88 16 00 ou via le numéro gratuit 0800/93 947](#)

RETOUR SUR... LA JOURNÉE DE L'INDÉPENDANT ET DE LA PME

Le 24 avril dernier, la 7^{ème} Journée de l'indépendant et de la PME s'est déroulée au Château d'Arondeau à Péruwelz.

Cet événement a été l'occasion pour les étudiants, les demandeurs d'emploi, les travailleurs, les gestionnaires de PME qui souhaitent se lancer ou qui sont en recherche de reconversion de découvrir une multitude de spécialistes dans les aides et services aux entreprises.

L'équipe des Maisons de l'Emploi, qui a accueilli 180 visiteurs entre 9h et 16h, a pu conseiller un public en recherche d'emploi et des travailleurs ayant de vrais projets ainsi que des petits patrons souhaitant connaître le principe de cet événement. Celle du Carrefour Emploi Formation Orientation a assuré une double casquette : un coaching par rapport à l'étape à laquelle la personne se trouve dans son projet, et l'aiguiller si nécessaire vers les bons organismes présents sur le salon ; et des mini-entretiens sur place en terme de recherche d'emploi, d'orientation, de formation et de création d'activité. En tout, elle a accompagné 104 personnes lors de cette journée.

En moyenne, 70 visiteurs ont participé aux « success stories », témoignages concrets d'indépendants, et entre 70 et 100 aux ateliers thématiques. Le public a, notamment, pu découvrir comment est né le magasin « Au Bio Village » à Beloeil, une supérette de proximité spécialisée en produits alimentaires

fermiers, locaux et biologiques issus des artisans de la région et qui donc privilégie le circuit court. Caroline Canonne avait profité de l'édition 2012 de l'événement pour rencontrer PME3000 et ainsi concrétiser son projet.

Jonathan Régniez d'Azimut a ainsi pu présenter ses services lors de l'atelier « Indépendant, du rêve à la réalité » et faire témoigner une indépendante qu'il a accompagnée durant son parcours. Elle a créé « Néolys », une activité d'accompagnement et de coaching de travailleurs, ou autre, dans le cadre du développement personnel. Sébastien Piette a expliqué au public comment dynamiser sa publicité en ligne et en exploiter les avantages (coût et méthodes de ciblage via Facebook, une campagne via GoogleAdwords, quel retour sur investissement attendre par rapport aux médias classiques...).

<http://www.peruwelz.be/jipme>

... ET DÉCOUVERTE DE LA SOWALFIN

La veille de l'évènement, une soirée destinée à des responsables et conseillers d'entreprises, gérants de sociétés et indépendants a accueilli une soixantaine de personnes. Madame Julie Lebeque, Responsable opérationnelle de la SOCAMUT (filiale de la SOWALFIN), est intervenue sur la thématique « Les solutions de financement du groupe SOWALFIN pour les indépendants et les entreprises ». La SOWALFIN (Société Wallonne de Financement et de Garantie des Petites et Moyennes Entreprises) a été mise en place par le Gouvernement wallon en 2002 afin de faciliter l'accès au financement des PME et des indépendants sur toute la Wallonie.

Elle propose :

- des solutions de financement adaptées à tous les stades de vie de l'entreprise (création, développement, transmission) et en fonction des projets/montants (investissement (in)corporels, besoin en fonds de roulement) ;
- une large gamme de produits et principalement : des garanties sur des crédits bancaires et des prêts subordonnés complémentaires.

Sa philosophie d'intervention est de financer tout type d'entreprise dès sa création en combinant les différents produits avec un partage de risques équilibré entre les différents intervenants et ce, en faisant preuve d'une souplesse d'intervention.

Comment faire appel à la garantie/au prêt SOWALFIN ?

Le candidat qui a besoin d'un financement contacte sa banque. Si, après analyse de sa demande, la banque décide favorablement d'intervenir dans le projet mais qu'elle souhaite partager son risque avec la SOWALFIN, elle lui envoie sa note d'analyse. Cette dernière prend une décision dans les 15

jours maximum. Pour les petits financements (= < 37.500 euros), le délai est raccourci à trois jours ouvrables car l'intervention est automatique. Enfin, la SOWALFIN confirme la garantie à la banque et/ou contacte l'entrepreneur pour signer la convention de prêt.

Le Groupe SOWALFIN connaît une croissance continue de ses activités depuis cinq ans. L'année dernière, ce sont près de 1.650 entreprises qui ont été soutenues.

<http://www.sowalfin.be> - <http://www.socamut.be>

Michael Deneubourg, informaticien et ancien enseignant qui a lancé la sprl « Zen IT Computer » à Bernissart il y a un peu plus d'un an, reconnaît l'intérêt de ce type de soirée organisée dans sa région. Sa force ? Un parcours qui lui permet de faire profiter aux clients une approche alliant service et pédagogie. Le fait de bien comprendre le problème augmente la satisfaction et la fidélité des clients. La proximité d'un réseau d'entrepreneurs à intégrer semble pour lui un point essentiel. Divers échanges avec les participants ont permis de collecter de bonnes pistes en terme de développement économique local.

<http://www.zenitcomputer.be/>

ATH ACCUEILLE UN SOCIETY COFFEE CLUB

Organisés par PROGRESS, les « Society Coffee Clubs » réunissent des acteurs de terrain en quête de partage d'idées et d'opportunités de développement économique en économie sociale et solidaire. La prochaine rencontre se tiendra le 11 mai, à partir de 17h30, à la Maison des Géants à Ath (Rue de Pintamont). Cette soirée permettra notamment de présenter les nouvelles aides aux coopératives en Wallonie et de nouveaux moyens pour soutenir financièrement (capital ou subside) la création ou le développement du modèle coopératif. Quatre thématiques, suivies d'un networking sont au programme :

- Les coopératives en Belgique : tel Janus, un statut à deux visages ?
- Ethiquable, le fonctionnement d'une coopérative au quotidien ;
- Ils coopèrent librement : la CoopérATHive ;
- Financer sa coopérative... la Wallonie y participe jusqu'à 100.000 euros.

La participation est gratuite mais l'inscription est indispensable via info@agenceprogress.be

FORUM JOB À L'EE-CAMPUS

L'Eurometropolitan e-Campus organise un Forum Job, rencontre entre entreprises/étudiants, le mercredi 13 mai, de 14h à 18, au sein du Negundo Cube à Froyennes.

Cet évènement vise à permettre :

- aux étudiants en avant-dernière année de formation de rencontrer les entreprises susceptibles de les accueillir pour leur stage de dernière année.
- aux étudiants de dernière année, diplômés dans les semaines suivant le forum, d'être confrontés à la réalité des premiers entretiens d'embauche. Les entreprises présenteront leurs offres d'emploi.
- aux entreprises de rencontrer les jeunes en fin de formation et de présenter leur environnement professionnel.

En pratique, l'espace de rencontre sera divisé en deux parties. La première sera réservée au speed dating. Des entretiens de dix minutes maximum, en tête-à-tête entre un étudiant et un responsable d'entreprise s'y dérouleront. La seconde sera subdivisée pour les entreprises qui désirent faire découvrir aux étudiants et futurs diplômés leur univers de travail. Une quinzaine d'entreprises ont d'ores et déjà confirmé leur participation.

Ce forum sera ouvert aux étudiants des deux dernières années des universités et Hautes écoles partenaires :

- donnant leurs formations à l'EE-Campus (bachelor e-business, master en arts numériques).
- ne donnant pas leur formation au sein de l'EE-Campus, mais dont celles-ci ont un lien avec le monde numérique et de l'internet (bachelor en communication de la Helha, bachelor et master en infographie et informatique de la HEH, ingénieur informatique de l'UMons).

Le Forem de Tournai prend part à cette action en informant sur place les étudiants des offres d'emploi disponibles dans ces domaines, des démarches à effectuer à la fin de ses études et le Carrefour Emploi Formation Orientation proposera des conseils à la recherche d'emploi (appui à la réalisation de CV, entretien d'embauche...) et à la création d'activité.

<http://www.ee-campus.be/>

LE BELGIAN TEAM 2015 EST CONNU !

Ils seront donc 22 à aller défendre leur talent au Brésil en août prochain pour WorldSkills Sao-Paulo 2015 ! Qui sont-ils ? En principe, chaque médaillé d'or issu des Startech's 2015 fait partie du Team belge qui va partir à la compétition mondiale WorldSkills, qui se déroulera en août 2015.

Toutefois, les choses ne sont pas aussi simples !

Certains métiers ne sont pas représentés au niveau international, comme la toiture en pente ou la conduite poids lourds. Certains médaillés d'or sont « trop âgés » (avoir moins de 23 ans l'année de la compétition). C'est alors le médaillé suivant qui part.

Comme pour les sportifs en lice pour les Jeux Olympiques, il peut arriver que certains médaillés d'or n'aient pas encore atteint le niveau mondial. Leurs prestations, tout en étant de très bon niveau, ne permettent pas d'envisager sereinement une confrontation internationale. Pour saluer leurs performances et afin de préserver leurs chances de participer à un Mondial dans de bonnes conditions, ils recevront une formation continue offerte par les partenaires (un compétiteur ne peut participer dans sa vie qu'à un seul Mondial et un seul Championnat d'Europe ; il peut par contre participer chaque année au Championnat belge pour autant qu'il n'ait pas dépassé l'âge maximum de 25 ans l'année de la compétition).

Deux jeunes issus de la Wallonie picarde ont décroché une médaille d'or dans ces sélections :

- maçonnerie, Jérôme Samyn, 18 ans, Mouscron
- conducteur poids-lourds, Nicolas Rasseneur, 19 ans, Velaines

Mais seul le premier aura la chance de se rendre au Brésil pour défendre les couleurs de la Belgique, car la seconde discipline n'est pas représentée dans cette compétition internationale des métiers.

L'Avenir 30/03/15 et 04/04/15

<http://www.skillsbelgium.be/fr/>

AGENDA

CARREFOUR EMPLOI FORMATION ORIENTATION : ACTIVITÉS DE MAI 2015

Pour Tournai

- « Travailler à l'étranger, pourquoi pas » : le lundi 18 mai, de 13h30 à 15h30
- « La création d'entreprise... pour moi aussi ? » : le mercredi 27 mai, de 9h à 11h30
- « Les métiers en demande dans notre région » : le mardi 9 juin, de 9h à 11h30

Renseignements et inscription obligatoire

Tél. : 069/88 28 40

carrefouremploiformationorientation.tournai@forem.be

Pour Mouscron et Comines

- « La création d'entreprise... pour moi aussi ? » : le lundi 18 mai, de 10h à 12h ; à Mouscron.
- « Obtenir son CESS : comment et pourquoi ? » : le lundi 1er juin, de 14h à 16h, à Mouscron.

Pour cause de travaux, les services du Forem de Mouscron déménagent. A partir du 20 mai, le CEFO sera situé au 61b, Rue du Midi au sein du centre de formation. Les bureaux seront inaccessibles le 18 mai après-midi et le 20 mai toute la journée.

Renseignements et inscription obligatoire

Tél. :056/85 51 50

carrefouremploiformationorientation.mouscron@forem.be

« POSTULER EN FLANDRE » À TOURNAI ET À MOUSCRON

Les prochaines dates des permanences mises en place sur la mobilité interrégionale sont fixées. Rendez-vous avec un conseiller en mobilité au sein des Carrefours Emploi Formation Orientation :

- de Tournai (rue Childéric, 53), de 9h à 12h, les jeudis 21 mai et 4 juin.

Tél. :069/88 28 40 ou

carrefouremploiformationorientation.tournai@forem.be

- de Mouscron (rue du Midi, 61), de 8h30 à 12h30, les mercredis 13 et 27 mai ainsi que le 10 juin.

Tél. :056/85 51 50 ou

carrefouremploiformationorientation.mouscron@forem.be

« EEN JOB VOOR MIJ ! » À ATH

De nombreuses opportunités d'emploi existent dans le Courtrais, à Roulers, à Halle, à Audenarde... et donc, à moins de 30 minutes de notre région. Elles ne nécessitent pas toujours de parler le néerlandais. Les personnes intéressées par le travail en Flandre peuvent participer à une séance d'information organisée par les conseillers en mobilité interrégionale du Forem, en collaboration avec la Maison de l'Emploi d'Ath-Bruglette-Chièvres. La prochaine se déroulera à Ath, le mardi 19 mai, de 9h à 11h.

L'inscription est indispensable au 069/25 11 28

L'EMPLOI TRANSFRONTALIER, UNE RÉELLE OPPORTUNITÉ !

Le Forem, via les Maisons de l'Emploi de Péruwelz, Beloeil et Bernissart, propose, dans les prochaines semaines, deux activités liées au transfrontalier :

« Décrocher un job en France »

Cette séance d'information et de préparation au marché de l'emploi transfrontalier français se tiendra le jeudi 28 mai à 14h à Péruwelz (salle Le Pavillon, Espace Sarot - Square Albert ler, à côté de la source).

Quels sont les profils les plus recherchés ? Quelles sont les entreprises qui recrutent ? Quels outils existent pour cette recherche d'emploi ciblée ? Autant de questions qui trouveront des réponses lors de cette séance animée par deux conseillères des Maisons de l'Emploi.

Après un bref exposé sur le travail en France (législation, différences France/Belgique, sécurité sociale...), le focus sera mis sur les méthodes et les outils de recherche d'emploi (Comment se créer un espace personnel sur le site de Pôle emploi ?, Comment y trouver les offres d'emploi ?...).

Information et inscription au 069/67 29 99

« Créer mon espace personnel sur le site de Pôle Emploi »

Cet atelier interactif permet de découvrir les services en ligne du site de Pôle Emploi et donc de :

- créer son CV et le diffuser sur le site,
- rechercher des offres et de gérer son classeur numérique,
- s'abonner aux offres Pôle emploi.

Deux dates sont proposées, le 9 et 23 juin à 13h30, dans les locaux de la Maison de l'Emploi de Péruwelz (Rue des Châufours, 7).

Pour assister à cet atelier, les participants doivent obligatoirement :

- être à l'aise avec l'outil informatique,
- posséder une adresse mail,
- disposer d'un ou plusieurs CV sur clé USB.

Idéalement, ils doivent également avoir assisté à une séance d'information « Décrocher un job en France ».

L'inscription par mail est obligatoire auprès de

catherine.dejaeger@forem.be ou de

valerie.guery@forem.be

BIENVENUE À LA JOURNÉE CHANTIERS OUVERTS !

La 9^{ème} édition de la Journée Chantiers Ouverts se tiendra le dimanche 31 mai. Initié par la Confédération de la Construction, cet événement permet au public de découvrir la maîtrise technique et le savoir-faire technologique dont font preuve les entreprises en Belgique mais aussi à l'étranger.

L'année dernière, quelque 72.000 personnes avaient pu visiter 140 chantiers.

<http://www.journeechantiersouverts.be/>

24 HEURES POUR L'EMPLOI ET LA FORMATION DE VALENCIENNES

Ce salon se déroule le 21 mai, de 9h30 à 12h30 et de 14h à 17h, au Stade du Hainaut à Valenciennes (Avenue des Sports). Les demandeurs d'emploi pourront y rencontrer près de 40 entreprises et centres de formation de la métropole valenciennoise et de cette région. Ils proposent plus de 500 postes dans de nombreux secteurs d'activité : industrie, grande distribution, commerce, banque et assurance, métiers de l'ordre et de la défense, immobilier...

<http://www.24h-emploi-formation.com/>

FORUM DU PAYS DE CONDÉ

La deuxième édition se tiendra, le 11 juin au complexe sportif, Rue du 8 mai 1945, 8 à 59690 Vieux Condé. Destiné aux demandeurs d'emploi, ce salon vise à promouvoir l'alternance en proposant notamment un job dating (sur RDV) et une série d'informations en libre accès.

stephanie.mixte@pole-emploi.fr

Clôture de l'information : 04/05/2015

Réalisation : Service Analyse du Marché de l'Emploi et de la Formation

Information et abonnement : emploisdutemps.walloniepicarde@forem.be - Tournai, Gras Christelle : 069/88 29 62 - Mouscron, Marie-Noelle Okerman : 056/85 51 43

Editeur responsable : Le Forem, Marie-Kristine Vanbockestael, boulevard Tirou 104 à 6000 Charleroi

Le Forem publie également
une série de statistiques
et de publications
sur le marché de l'emploi.
Pour les consulter :
<http://www.leforem.be>