

EMPLOIS DU TEMPS ARLON - NAMUR

L'ACTUALITÉ DU MARCHÉ DE L'EMPLOI ET DE LA FORMATION DANS VOTRE RÉGION



MENSUEL N° 5 - JUIN 2015

AU SOMMAIRE

NOUVELLES GÉNÉRALES

- [PROGRAMME FEDER 2014-2020](#)
- [DE L'ÉLAN POUR LES START-UP ET LES SPIN-OFF](#)
- [BAROMÈTRE ÉCONOMIQUE EN PROVINCE DE LUXEMBOURG](#)

SECTEURS ET ENTREPRISES

- [QUI SONT LES ALFERS 2015 ?](#)
- [LA CUISINE DES CHAMPS, DU LOCAL POUR LES COLLECTIVITÉS](#)
- [L'IMPRIMERIE DONEUX A BONNE PRESSE](#)
- [BADABOUM, UN AN ET DÉJÀ TROIS FOIS PLUS GRAND](#)
- [OUVERTURES DANS LA VILLE DE NAMUR](#)
- [POUR VIVRE AUTREMENT A DU POTENTIEL DANS LE NAMUROIS](#)
- [TITRES-SERVICES, RAPPORT ET ZOOM SUR 2 SOCIÉTÉS NAMUROISES](#)
- [1, 2, 3 AUTOSERVICE EN POLE POSITION](#)
- [AIR-ENGLISH, LE CONTRÔLEUR LINGUISTIQUE A PRIS SON ENVOL](#)
- [100 POSTES À POURVOIR DANS LES DATA CENTERS](#)
- [OUVERTURES EN PROVINCE DE LUXEMBOURG](#)
- [STALLBOIS, UNE NOUVELLE AGRÉATION LUI OUVRE DES PORTES](#)
- [VARODEM, LA CINQUANTENAIRE GARDE LA JAMBE LÉGÈRE](#)

OPÉRATEURS

- [L'ACCÈS AU NUMÉRIQUE DANS LES VILLAGES DE JEMEPPE](#)
- [SOUTIEN FINANCIER POUR 3 PÔLES DE FORMATIONS NAMUROIS](#)
- [NOUVELLE VALIDATION DE COMPÉTENCES : AGENT D'ACCUEIL](#)
- [DES COURS DE CUISINE POUR LA RÉINSERTION DE DÉTENUÉS](#)
- [CRÉER DES VOCATIONS DANS LE SECTEUR DE LA CONSTRUCTION](#)

NOUVELLES GÉNÉRALES

PROGRAMME FEDER 2014-2020

Wallonie - Province de Namur et Luxembourg – Le FEDER - ou Fonds Européen de Développement Economique et Régional - est un outil de cofinancement public Régions-Europe destiné à soutenir des programmes de développement locaux. Créé en 1975, il a connu différentes programmations visant à améliorer l'attractivité des territoires, à renforcer la cohésion économique et sociale entre les régions de l'Union européenne et à accompagner les mutations économiques que traversent certaines régions.

Pour notre région, le programme est doté pour la période 2014-2020 d'un budget de 1,7 milliard euros dont la Wallonie est le principal contributeur. L'Europe intervient pour 40 % dans le financement des projets.

La précédente programmation a permis de soutenir plus de 1.000 projets ainsi que de créer 10.000 emplois directs et plus de 2.700 entreprises. Elle a permis l'amélioration de l'attractivité de 23 pôles urbains et de l'accessibilité de 12 zones d'activités. Un soutien en matière de recherche a été apporté à 674 entreprises ainsi qu'à 21 centres reconnus au niveau international.

Dans un souci de cohérence, la programmation 2014-2020 s'inscrit dans la stratégie du plan Marshall. Elle présente néanmoins des spécificités issues des recommandations des différentes évaluations menées lors de la programmation 2007-2013.

Le programme se concentrera sur 12 pôles (12 villes) au lieu de 23 dans la programmation précédente. Il s'agit de Charleroi, Liège, Namur, Mons, Herstal, Seraing, Sambreville, La Louvière, Verviers, Arlon, Tournai et Mouscron.

La liste des appels à projets retenus pour les provinces de Namur et Luxembourg :

- Namur :

<http://gouvernement.wallonie.be/sites/default/files/nodes/story/7551-7arnnamur.pdf>

- Sambreville :

<http://gouvernement.wallonie.be/sites/default/files/nodes/story/7551-horsfederarnnamur.pdf>

- Arlon – Marche – Bastogne :

<http://gouvernement.wallonie.be/sites/default/files/nodes/story/7551-1arrarlon-bastogne-marche.pdf>

<http://gouvernement.wallonie.be/communiqu-de-presse-programme-feder-2014-2020-de-la-wallonie>

DE L'ÉLAN POUR LES START-UP ET LES SPIN-OFF

Province de Namur - Namur Invest et UNamur créent le fonds UNamur Venture pour financer les start-up et spin-off. Sa mission est d'assurer le capital d'amorçage des projets de spin-off de l'UNamur.

La finalité de cette initiative est liée à la vocation de service à la société et de soutien au développement économique local et régional de l'UNamur.

Cette finalité est également liée à la mission de Namur Invest, société d'investissement et de Financement de la province de Namur, dans le soutien, la création et le développement des PME.

Au travers de ses services, UNamur Venture permet d'assurer :

- la promotion et la facilitation des initiatives entrepreneuriales dans les milieux scientifiques et universitaires dans un but de service à la société ;

- la valorisation des travaux de recherche universitaire de l'UNamur ;
- le support aux jeunes entrepreneurs développant des Start-up innovantes basées sur les recherches de l'UNamur.

Le capital (500.000 euros) d'UNamur Venture est détenu à parts égales par Namur Invest et l'UNamur.

Outre UNamur Venture, le groupe Namur Invest dispose, en soutien à des spin-off et start-up, d'une autre filiale baptisée Préface, dont les moyens d'intervention, en prêt ou en capital, sont actuellement encore de quelque 10 millions euros.

Récemment, Préface a investi dans la start-up Oscars (Oracle Spatial Consulting and Resourcing Services), société de consultation indépendante spécialisée dans le domaine spatial, située à Andenne et au Grand-Duché de Luxembourg.

Pour Oscars, Préface intervient financièrement dans le cadre du projet de développement d'un logiciel pour la gestion des flux aéroportuaires.

[L'Echo 24/04/15](#)

www.unamur.be/recherche/adre-service-chercheurs/

[Valorisation-resultats/unamur-venture](#)

www.namurinvest.be

Belgique - En parallèle, le Plan Start-up, porté par le gouvernement fédéral, a été prévu pour donner plus de capacité de croissance aux jeunes entreprises :

- réduction fiscale via l'impôt,
- crowdfunding plus intéressant,
- coût salarial moindre pour les jeunes entrepreneurs,
- déduction pour investissements dans le numérique,
- travail de nuit dans le secteur de l'e-commerce.

www.decroo.belgium.be/fr/un-plan-start-pour-donner-plus-de-capacite-C3%A9-de-croissance-aux-jeunes-entreprises

BAROMÈTRE ÉCONOMIQUE EN PROVINCE DE LUXEMBOURG

Province de Luxembourg – À travers différents indicateurs, tels que le taux de création d'entreprises, le taux d'emploi, le taux de demandeurs d'emploi inoccupés (sans oublier l'optique transfrontalière), cette photographie est publiée plusieurs fois par an. L'édition de mai 2015 vient de paraître.

Extraits de ce baromètre :

- En matière de taux de demande d'emploi, le constat reste meilleur pour la province qu'au niveau de la Wallonie.
- Dans la province, seuls deux arrondissements ont un taux de demande d'emploi supérieur à la moyenne provinciale : Arlon et Marche-en-Famenne.

- Entre avril 2014 et avril 2015, on constate une diminution de 3 % du nombre de demandeurs d'emploi en province de Luxembourg.
- Avec une augmentation du nombre de demandeurs d'emploi âgés de 50 ans et plus (avril 2015).
- Les demandeurs d'emploi ayant un niveau d'études supérieures sont majoritairement des femmes (avril 2015).
- Forte diminution du nombre de demandeurs d'emploi ayant une durée d'inoccupation comprise entre 6 mois et 1 an (avril 2015).
- Entre 2012 et 2013, on note une légère diminution, aussi bien au niveau wallon (-0,4 %) que provincial (-0,2 %) du nombre de travailleurs salariés. En ce qui concerne les arrondissements, seuls ceux d'Arlon et de Virton enregistrent une légère hausse.
- Si le nombre d'indépendants ne connaît pas de forte évolution ces dernières années, force est de constater que la part des aidants, quant à elle, subit une forte érosion depuis 2008.
- Top 3 : le nombre d'entreprises est le plus élevé dans le secteur "agriculture, sylviculture, pêche", ensuite viennent les secteurs du "commerce, réparation automobiles et motocycles" et de la "construction".
- Entre le 1er janvier et le 31 décembre 2014, 171 faillites ont été enregistrées en province de Luxembourg, soit moins que l'année précédente (baisse de 12,7 % en province de Luxembourg, de 2,9 % en Wallonie et de 8,5 % en Belgique).

www.province.luxembourg.be/fr/barometre-economique.html?IDC=3734

SECTEURS ET ENTREPRISES

QUI SONT LES ALFERS 2015 ?

Province de Namur - Fin mai 2015, la 29^{ème} cérémonie des Alferts a dévoilé les noms des entreprises primées dans le cadre du prix économique de la Province de Namur.

- Le grand prix 2015 est revenu à èggo, de Bois-de-Villers. En près de 30 ans, Euro Center est devenu un incontournable de l'électroménager et des cuisines équipées en Belgique. En 2007, l'entreprise scinde ses activités et crée une chaîne de magasins dédiés à la cuisine équipée, èggo Kitchen House. Dès la première année, 10 showrooms èggo sont ouverts, et 10 de plus l'année suivante.

CHIFFRES-CLÉS

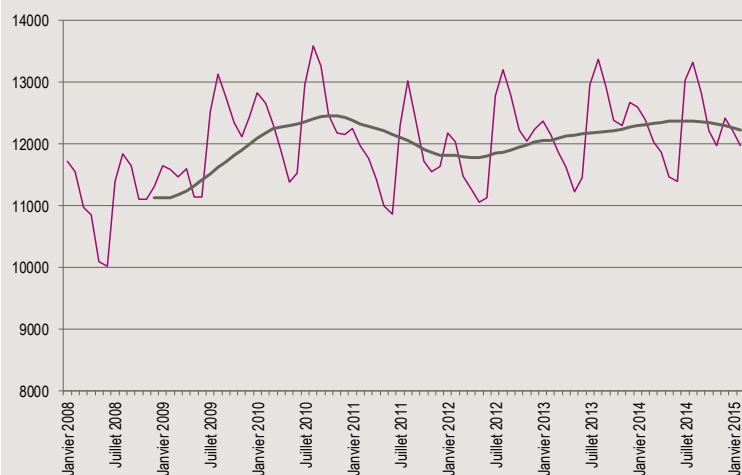
LE FOREM D'ARLON

LA DEMANDE D'EMPLOI :

En mai 2015, le Forem d'Arlon a comptabilisé :

- D.E.* demandeurs d'allocations et jeunes en stage d'insertion : **10.640**
- Demandeurs d'emploi inscrits obligatoirement : **1.343**
- Demandeurs d'emploi inscrits librement : **722**
- Indicateurs de demande d'emploi : **8,6 %**
- Taux de demande d'emploi : **10,2 %**

Evolution du nombre des D.E. demandeurs d'allocations et des jeunes en stage d'insertion et moyenne mobile sur 12 mois



LES OPPORTUNITÉS D'EMPLOI :

En mai 2015, le Forem d'Arlon a géré **674 postes****

* Demandeurs d'emploi

**Hors autres Services Publics de l'Emploi (Actiris, VDAB).

Aujourd'hui, èggo est présent partout en Belgique avec 48 magasins.

En matière d'internationalisation, fin 2013, èggo implante avec succès son premier Kitchen House à Madrid et démarre son développement en franchise sur le marché espagnol.

Depuis octobre 2014, c'est au Grand-Duché de Luxembourg que l'enseigne namuroise poursuit son expansion à Howald, puis à Foetz en mai et déjà des perspectives d'un troisième showroom d'ici la fin de l'année.

La France et la Hollande font également partie des marchés ciblés par la marque.

Parallèlement à son expansion, èggo élargit ses activités avec l'arrivée d'une nouvelle gamme de placards et dressings sur mesure qui sera présente sur tout le réseau belge fin 2015.

Et enfin, se développe la cellule èggo Project entièrement dédiée aux professionnels de l'immobilier et de la construction avec une équipe de 12 personnes pour le suivi de projets d'envergure.

Èggo occupe actuellement 528 collaborateurs.

www.eggo.be/uploads/images/eggo-Alfers.pdf

- Le prix de la micro-entreprise accompagnée : la Brasserie artisanale de Namur qui propose la Houpe. <http://echasse.be/>
- Le prix de l'internationalisation : ORA - Optimized Radiochemical Applications (Philippeville), fondée en 2006, active dans le secteur de l'imagerie médicale, dans la production de traceurs en imagerie moléculaire, notamment pour le diagnostic de la maladie d'Alzheimer. ORA connaît une expansion internationale très rapide et réalise 95 % de son chiffre d'affaires à l'export sur les cinq continents. www.neptis-vs-a.com/
- Le prix de l'entreprise innovante : Micromega Dynamics (Fernelmont), un bureau d'engineering actif dans les systèmes mécatroniques. www.micromega-dynamics.com/
- Le prix de l'entreprise reprise : Argibat qui a repris la Briqueterie de Wanlin. www.argibat.com
- Le prix du jeune entrepreneur de moins de 35 ans : l'Atelier de Bossimé, Ludovic Vanackere a ouvert un restaurant à Loyers. www.atelierdebossime.be

Côté jeunes, la mini-entreprise primée est Horticroéa, une initiative des élèves de 6^{ème} technique horticole de l'école provinciale d'agronomie et des sciences de Ciney (fabrication et décoration de jardinières; vente de roses à la Saint-valentin).

Pour le plan d'affaires, c'est Persovals, de l'Henallux Namur qui a retenu l'attention du jury.

www.province.namur.be/index.php?rub=news&id=139

LA CUISINE DES CHAMPS, DU LOCAL POUR LES COLLECTIVITÉS

Fernelmont - Confectionner des repas pour des collectivités à partir de produits locaux est le programme de la Cuisine des Champs. Cette nouvelle entreprise s'est installée, ce printemps, sur le zoning de Noville-les-Bois à Fernelmont.

Elle produit actuellement 1.000 repas par jour et emploie 5 personnes. La Cuisine des Champs prévoit, d'ici trois ans, une production de 10.000 repas par jour et de compter 20 employés.

Actuellement, sa clientèle est essentiellement composée de crèches mais d'autres collectivités sont ciblées comme les écoles, les maisons de repos, etc.

Les recettes varient en fonction de fruits et légumes de saison. La Cuisine des Champs s'approvisionne auprès de maraîchers wallons et notamment via Interbio qui rassemble une quinzaine d'agriculteurs.

Située à Sombreffe, Interbio est une plateforme de distribution de fruits et légumes bio ainsi que de produits transformés proches de l'agriculture locale. Cette société est née en 2009 et compte quelques 25 salariés. Elle assure des livraisons quotidiennes en Wallonie, à Bruxelles et au Grand-duché de Luxembourg.

- www.canalc.be/une-cuisine-proche-de-nos-producteurs/
- www.invest-in-namur.be/FR/actualite/8531/%c2%ab-La-Cuisine-des-Champs-%c2%bb--une-unite-de-transformation-de-produits-en-circuits-courts-fra%c3%ae-chement-sortie-de-terre
- www.interbio.be
- www.lacuisinedeschamps.com

L'IMPRIMERIE DONEUX A BONNE PRESSE

Mettet - L'imprimerie Doneux a été fondée en 1888 à Saint-Gérard. Elle s'est toujours adaptée aux évolutions du secteur. En avril 2004, l'imprimerie entre dans ses nouveaux locaux à Mettet. D'une surface de 140 m², l'imprimerie dispose maintenant de 800 m².

En 2010, elle rachète la société Apub (Cognelée), active dans l'impression textile, le lettrage et l'impression grand format. De 3 personnes en 2000, l'imprimerie compte maintenant 12 personnes.

En janvier 2014, l'imprimerie double la surface de son atelier. Les départements Sign & Display et Textile quittent le site de Cognelée. Toute la production est dorénavant réunie sous le même toit.

CHIFFRES-CLÉS

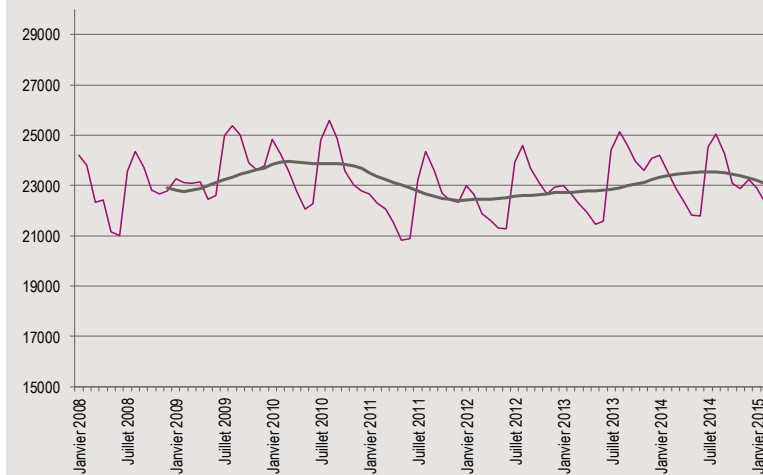
LE FOREM DE NAMUR

LA DEMANDE D'EMPLOI :

En mai 2015, le Forem de Namur a comptabilisé :

- D.E.* demandeurs d'allocations et jeunes en stage d'insertion : **19.887**
- Demandeurs d'emploi inscrits obligatoirement : **2.802**
- Demandeurs d'emploi inscrits librement : **1.384**
- Indicateurs de demande d'emploi : **10,4 %**
- Taux de demande d'emploi : **12,6 %**

Evolution du nombre des D.E. demandeurs d'allocations et des jeunes en stage d'insertion et moyenne mobile sur 12 mois



LES OPPORTUNITÉS D'EMPLOI :

En mai 2015, le Forem de Namur a géré **826 postes****

* Demandeurs d'emploi

**Hors autres Services Publics de l'Emploi (Actiris, VDAB).

Début 2015, l'entreprise a investi dans une presse offset qui permet d'imprimer sur n'importe quel support. C'est la deuxième machine de ce type en Belgique, la première en Wallonie.

- [www.unionetactions.be/Edition-du-journal/2015/125-15-05-2015/Investir-pour-tirer-son-epingle-du-jeu?](http://www.unionetactions.be/Edition-du-journal/2015/125-15-05-2015/Investir-pour-tirer-son-epingle-du-jeu?in-put_form_search=mettet&page_limit=10&formID=1312)
- www.imprimerie-doneux.be

BADABOUM, UN AN ET DÉJÀ TROIS FOIS PLUS GRAND

Eghezée - Située à Eghezée, la boutique Badaboum propose tous les articles liés à la naissance, des vêtements enfant de 0 à 12 ans, des articles cadeaux et des jouets en bois.

Diplômée en photographie, la patronne complète cette offre par un studio photo, présent en-dessous de la boutique.

Ouvert en mai 2014, ce magasin d'articles de puériculture connaît un vif succès. La créatrice de l'enseigne vient d'acheter une surface commerciale trois fois plus grande. Le déménagement est prévu pour cet été, toujours à Eghezée.

- www.unionetactions.be/Edition-du-journal/2015/123-17-04-2015/Une-affaire-qui-demenage
- www.bebabadaboum.be

OUVERTURES DANS LA VILLE DE NAMUR

- **Mama is cool** est le projet de deux namuroises. Il s'agit d'un commerce de vêtements originaux. Les jeunes femmes comptent y créer une identité particulière notamment en organisant des événements dans leur boutique, comme des "goûters girly", des "journées tatouages éphémères"...

L'Avenir 07/05/15

www.facebook.com/mamaiscoolnamur

- **L'empreinte belge** rassemble 9 créateurs et artisans dans un espace dédié au "Made in Belgium". Ceux-ci proposent bijoux, liqueurs, vins, bières et éléments de décoration.

La Libre Belgique 04/05/15

<http://lempreintebelge.wix.com/lempreintebelge#>

POUR VIVRE AUTREMENT A DU POTENTIEL DANS LE NAMUROIS

Namur - Depuis 2002, l'asbl pour vivre autrement est un centre pluridisciplinaire composé de psychologues, neuropsychologues, logopèdes, psychopédagogues en gestion mentale et diététiciennes. L'équipe est formée à la problématique

d'enfants à haut potentiel ainsi qu'à la problématique de l'accompagnement des personnes adoptées. Cette équipe compte une vingtaine de spécialistes. Elle collabore avec 217 écoles, accompagnant entre 1.000 et 1.200 personnes par semaine (enfants, adultes, couples...).

Déjà présent à Lobbes et Mesvin, le centre vient d'ouvrir une antenne à Flawinne, au centre Oxalys (cabinet médical).

L'Avenir 16/04/15

■ www.asblpourvivreaurement.be/index.html

■ www.centreoxalys.be

TITRES-SERVICES, RAPPORT ET ZOOM SUR 2 SOCIÉTÉS NAMUROISES

Namur - Natise fête ses 10 ans de titres-services

Natise, entreprise de titres-services est une SCRL (société coopérative à responsabilité limitée) à FS (finalité sociale) fondée à Namur en 2006. En ce qui concerne ses travailleurs, son objectif est de leur offrir la possibilité d'être accompagnés socialement et professionnellement ainsi que de se former à un métier de leur choix, pour rebondir vers d'autres horizons. En 2007, Natise avait créé une Centrale de repassage, FerVit', qui a été relayée à une autre entreprise de repassage en 2011. Natise s'est alors concentrée sur les activités au domicile des particuliers.

À près de 10 ans, Natise est en pleine forme. Elle connaît une hausse de son chiffre d'affaires de l'ordre de 21 % en 2013 et de 28 % en 2014.

L'équipe de Natise est composée d'un administrateur-délégué, d'une directrice, de 2 employées et de 36 aides-ménagères (essentiellement des femmes).

L'Avenir 23/04/15 - www.natise.be

Namur - Homerun étend ses services à domicile

Le laboratoire pharmaceutique bruxellois spécialisé dans la lutte contre les acariens Acar'Up et la société namuroise de titres-services Homerun collaborent pour offrir un service anti-acariens à leurs clients. Le client achète le produit en pharmacie. Les trente aides-ménagères ont été formées à l'utilisation d'Acar'Up.

Acar'Up est un produit biologique, écologique et efficace. La spin-off emploie onze travailleurs.

Homerun est une société namuroise qui propose des services de conciergerie et de titres-services.

L'Avenir 27/04/15 - www.homerun-services.be

Évaluation du régime des titres-services pour les services et emplois de proximité 2013

Principales conclusions de l'évaluation du régime des titres-services pour les services et emplois de proximité 2013 :

- Le système des titres-services se stabilise en tant que secteur à part entière connaissant un taux d'emploi élevé. En 2013, 149.782 travailleurs ont été actifs dans le système des titres-services. Ce qui représente 4,2 % de tous les emplois en Belgique.
- L'occupation dans le système diminue légèrement en comparaison avec 2012.
- Le nombre d'entreprises titres-services a baissé de 2.753 au fil de 2012 à 2.577 en 2013. Cette diminution s'observe dans toutes les régions mais elle est plus forte à Bruxelles (-13 %) et en Wallonie (-10 %) qu'en Flandre (-8 %).
- Le nombre de nouveaux agréments diminue mais le nombre d'agréments retirés reste stable. - En 2013, on n'a accordé que 96 agréments à de nouvelles entreprises titres-services.
- La taille des entreprises titres-services augmente.
- On note un rendement plus élevé des travailleurs dans l'entreprise. La réduction du nombre d'entreprises entraîne une augmentation du nombre moyen de titres remboursés par entreprise de 47.161 en 2012 à 53.879 en 2013. Ceci représente par travailleur une hausse du nombre de titres : on passe d'une moyenne de 736 titres par an en 2012 à 780 en 2013.
- Le système des titres-services attire encore de nouveaux utilisateurs.
- La Flandre représente 60 % de l'emploi dans le système, Bruxelles redescend à 13,6 % et la Wallonie représente 25,8 %.
- Le profil des utilisateurs continue de vieillir.
- Les augmentations de prix en 2013 influencent l'achat de titres. En 2013, on a acheté 122,6 millions de titres. C'est moins qu'en 2012 où 123 millions de titres avaient été achetés.

www.emploi.belgique.be/publicationDefault.aspx?id=43104

1, 2, 3 AUTOSERVICE EN POLE POSITION

Libramont - Le créateur de 1, 2, 3 AutoService est un garagiste qui a décidé de mettre de côté l'idée de défendre une seule marque. Via son enseigne, il a renoué avec l'ensemble des gammes, son credo : viser l'excellence sans se lier à une icône, à une griffe, fût-elle qualitative.

Ses produits : la vente d'occasions récentes et de qualité, voire quasi neuves, l'entretien et la carrosserie toutes

marques, le nettoyage professionnel des véhicules, la vente et le stockage des pneus... Et afin d'étoffer sa palette de services, il a ajouté, depuis peu, le suivi de flottes pour les entreprises.

L'histoire a débuté à Libramont il y a une quinzaine d'années. 1, 2, 3 AutoService est le 1^{er} réseau de garagistes indépendants de Belgique et du Grand-Duché de Luxembourg. L'an passé, un 123^{ème} garage a rejoint 1, 2, 3 AutoService.

- [www.ccilux.be/servlet/Repository/Entreprendre_aujourd'hui_167_.PDF?IDR=3598 pp 6-9](http://www.ccilux.be/servlet/Repository/Entreprendre_aujourd'hui_167_.PDF?IDR=3598_pp6-9)
- www.123autoservice.be

AIR-ENGLISH, LE CONTRÔLEUR LINGUISTIQUE A PRIS SON ENVOL

Saint-Hubert - Connue sous le nom d'Air-English, la société Flygger est spécialisée dans les examens d'anglais dans le secteur de l'aviation. Née en 2013, elle organisait ses épreuves linguistiques pour les pilotes et les contrôleurs aériens. Depuis ce début 2015, elle a étoffé son offre et réalise des examens d'anglais aussi pour les techniciens et agents de piste. D'autres métiers feront bientôt partie de la liste.

Son extension est aussi géographique. L'entreprise de Saint-Hubert a rapidement conquis la France. Air-English y est devenue leader incontesté des examens linguistiques pour pilotes pour de nombreuses compagnies d'aviation, l'armée française ou des écoles de pilotage.

Air-English est maintenant aussi présente au Portugal, en Espagne, aux Pays-Bas et en Pologne. En dehors de l'Europe, elle prend sa place sur le continent asiatique, en Indonésie et à Dubaï. Et Air-English continue sa prospection.

Son nouveau site internet lui ouvre également des portes. Air-English proposera bientôt un examen "pré-test" en ligne permettant au candidat de s'autoévaluer. De plus, la plateforme permettra de réaliser des examens via le web, de combiner des épreuves web avec des examens présentiels, de mélanger des candidats d'horizons différents dans la même session, de délivrer des certificats...

Suite à ces déploiements, le créateur de cette entreprise songe désormais à engager du personnel administratif. Il continue à envisager l'amélioration et la diversification de ses activités.

Pour se lancer, cet entrepreneur a utilisé les outils de la Région, comme une bourse de préactivité, un accompagnement de la CCI Lux, de conseils de l'AWEX et un prêt subordonné via Idelux.

- [www.ccilux.be/servlet/Repository/Entreprendre_aujourd'hui_167_.PDF?IDR=3598 pp20-21](http://www.ccilux.be/servlet/Repository/Entreprendre_aujourd'hui_167_.PDF?IDR=3598_pp20-21)
- www.air-english.com

100 POSTES À POURVOIR DANS LES DATA CENTERS

Bastogne - Les travaux de construction des data centers de BNP Paribas de Bastogne et du Poteau de Morhet touchent à leur fin. Une centaine de personnes sont engagées pour ces infrastructures.

Le recrutement de personnel a débuté essentiellement pour des fonctions de gardiennage et de maintenance informatique, à travers deux sociétés partenaires.

NIT Technologies, une filiale de la société française Jivago Holding, a lancé une procédure de recrutement pour une trentaine de travailleurs.

Et septante personnes seront par ailleurs engagées par la société Cofely pour la logistique et l'informatique.

[L'Avenir 02/05/15](#)

OUVERTURES EN PROVINCE DE LUXEMBOURG

Bomal - Le Spar de Bomal a ouvert ses portes fin avril 2015

Le Spar de Bomal a ouvert ses portes après une délocalisation de quelque 50 mètres de son ancien emplacement. Il bénéficie désormais d'une surface de vente de 528 m², soit plus du double de l'ancien emplacement.

Ce magasin franchisé a aussi une nouvelle gérante.

- http://franchising-belgium.be/fr/franchise_actualite/le-spar-de-bomal-ouvre-ses-portes-ce-jeudi-30-avril/680
- www.sparretail.be/fr/news/ouverture-spar-bomal

Bastogne - Basic-Fit ouvrira en juin à Bastogne

Entreprise hollandaise, Basic-Fit est une chaîne de fitness avec plus de 120 clubs en Belgique. L'ouverture d'un Basic-Fit est prévue pour le 26/06/15.

La chaîne est aussi présente aux Pays-Bas, en France, au Grand-Duché de Luxembourg et en Espagne.

www.basic-fit.be/fr/clubs

Libramont - Bel&Bo a ouvert une boutique à Libramont

Fin de ce mois de mai, Bel&Bo, enseigne de prêt-à-porter, a installé une boutique à Libramont.

Bel&Bo est une entreprise familiale belge implantée dans plus de 86 points de vente en Belgique.

www.bel-bo.be/fr/

STALLBOIS, UNE NOUVELLE AGRÉATION LUI OUVRE DES PORTES

Etalle - L'entreprise de travail adapté Stallbois, vient de décrocher l'agrément des entrepreneurs de travaux classe 4 en sous-catégorie D5 (menuiserie). Ces classes représentent les montants maximum des chantiers auxquels les entreprises ont accès. Jusqu'au début de ce mois d'avril, aucune entreprise d'économie sociale d'insertion n'avait obtenu de classe supérieure à la classe 1, ce qui limite de facto leur accès aux marchés publics de maximum 135.000 euros. En avril, une ETA wallonne et 3 flamandes ont obtenu une agrément supérieure à la classe 1. La gamme de produits de Stallbois est principalement axée sur la transformation du bois et la construction d'ossatures bois. La société est née en 1968 et compte quelques 120 personnes. Cette nouvelle agrément lui ouvrira les portes de chantiers plus importants.

www.saw-b.be/spip/FIN-MARCHE-PUBLIC
www.stallbois.com/

VARODEM, LA CINQUANTAIRE GARDE LA JAMBE LÉGÈRE

Saint-Léger - Fondée en 1965, Varodem a développé au fil des années une large gamme de solutions adaptées aux patients souffrant de problèmes veineux et lymphatiques. Les bas, les manches et les gants médicaux de compression sont fabriqués sur mesure.

Le siège administratif et les ateliers de production sont installés à Saint-Léger.

En 1996, Varodem s'est allié au groupe allemand Juzo, leader sur le marché de la production des bas médicaux de contention. Varodem a ainsi bénéficié d'une assise internationale.

Elle commercialise une large part de sa production aux Pays-Bas, ainsi qu'en Allemagne, en Belgique et au Grand-Duché de Luxembourg.

Alors qu'elle fête ses 50 ans, Varodem vise encore la conquête de nouveaux marchés. Un call-center composé d'une dizaine de personnes bilingues voire trilingues assurent la relation avec la clientèle.

Varodem compte une cinquantaine de collaboratrices et trois messieurs. Un tiers de ces dames proviennent de la commune de St-Léger, 10 % sont frontalières et toutes les autres se situent dans la région d'Arlon, Virton, Florenville, voire plus loin. Technologie, polyvalence, bon climat social sont les atouts de cette cinquantenaire.

[L'Avenir 26/05/15](#)
www.varodem.be

OPERATEURS

L'ACCÈS AU NUMÉRIQUE DANS LES VILLAGES DE JEMEPPE

Jemeppe-sur-Sambre - Dans le cadre du Plan de Cohésion Sociale 2014-2019, l'Administration Communale de Jemeppe-sur-Sambre lance un Espace Public Numérique (EPN) mobile. Il est en route depuis ce 8 juin 2015. Il tournera dans différentes entités : Jemeppe-centre, Mornimont, Moustier, Onoz, Balâtre, Ham-sur-Sambre, Spy.

Son animateur a pour rôle d'initier, former et accompagner le public dans l'appropriation des usages du numérique et des technologies de l'information. Il donnera des formations sur le maniement des outils de base comme la recherche sur le web, l'utilisation de la messagerie, d'un traitement de texte, sur la recherche d'un emploi via internet ou sur des thématiques comme "mon empreinte numérique".

Infos : Joël Roy – 071/75 00 10 – joel.roy@jemeppe-sur-sambre.be

L'Avenir 08/05/15

www.canalc.be/jemeppe-creation-dun-epn/

SOUTIEN FINANCIER POUR 3 PÔLES DE FORMATIONS NAMUROIS

Namur - Trois pôles de formation namurois bénéficieront du soutien financier de la programmation 2014-2020 du FEDER (Fonds Européen de Développement Economique et Régional).

- **Le Centre IFAPME**, situé dans le Parc Scientifique Créalys aux Isnes, va bénéficier d'une enveloppe pour l'extension du Centre de compétences dans le domaine des énergies renouvelables (panneaux solaires, chaudières à biomasse, géothermie, pompe à chaleur...).
www.centrenbw.ifapme.be
- **Le Centre Greenwall** reçoit un soutien financier pour développer des formations en isolation, étanchéité, ventilation... www.greenwal.be
- **Le troisième projet vise la création d'un "Pôle Formation namurois"**, regroupant sur un site les opérateurs publics de formation autour d'un premier projet orienté sur le secteur de la construction. Devraient donc y être associés le FOREM, l'IFAPME, mais aussi les CTA (Centres de Technologies Avancées).

"L'objectif est de construire une toute nouvelle infrastructure dédiée à la formation tout au long de la vie et s'inscrivant dans une dynamique partenariale. L'enveloppe de 1.641.000 euros qui vient d'être dégelée permettra de démarrer le projet", précise la Ministre régionale de l'Emploi et de la Formation. Ce pôle pourrait être implanté sur le site des casernes de Jambes.

L'Avenir 22/05/15

NOUVELLE VALIDATION DE COMPÉTENCES : AGENT D'ACCUEIL

Marche-en-Famenne - Le Centre de compétence Forem Tourisme de Marche-en-Famenne devient un centre de validation de compétences pour le métier d'agent d'accueil (pas uniquement dans le tourisme).

Pour rappel, une validation de compétences, c'est une reconnaissance officielle de compétences professionnelles, quelle que soit la manière dont ces compétences ont été acquises. Cette reconnaissance permet d'améliorer ses chances de trouver un emploi ou de faire progresser sa carrière. Le titre de compétences est officiellement reconnu par la Région wallonne, la Communauté française et la Commission communautaire française de la Région de Bruxelles capitale. Pour obtenir ce titre de compétences, il est nécessaire de passer une épreuve de validation dans un centre agréé. Cette épreuve consiste en une mise en situation professionnelle jugée par des professionnels du métier.

Le métier d'agent d'accueil

Quelle est la fonction d'un agent d'accueil ? Il reçoit, identifie et oriente les visiteurs ou les interlocuteurs téléphoniques en utilisant les techniques d'information et de communication. L'agent d'accueil peut aussi exécuter des tâches administratives courantes, en utilisant divers outils bureautiques. En lien direct avec cette définition, 6 compétences seront validées lors de l'épreuve organisée au Centre Tourisme :

- gérer l'accès des clients et visiteurs à l'organisation,
- accueillir, renseigner et orienter les clients et visiteurs,
- réceptionner, filtrer et distribuer des documents,
- réceptionner, filtrer et transférer des appels téléphoniques entrants,
- synthétiser et transmettre des messages,
- exécuter des tâches administratives courantes selon les consignes reçues.

Le Centre de compétence Forem Tourisme organise les premières épreuves les 6 et 7 juillet 2015, à Marche-en-Famenne.

Informations : 084/22 05 10

www.validationdescompetences.be/metiers/agent-daccueil-48

DES COURS DE CUISINE POUR LA RÉINSERTION DE DÉTENU(S)

Marche-en-Famenne - Une formation de commis de cuisine est organisée pour les détenus de la prison de Marche.

Dans le cadre du Partenariat-Public-Privé, c'est l'entreprise Sodexo qui prend en charge la restauration du détenu et du personnel, l'évacuation et la gestion des déchets, la buanderie centrale et le nettoyage des zones hors-cellulaires. Celle-ci devait aussi proposer une formation qualifiante reconnue par la Communauté française.

Ainsi, la formation de commis de cuisine a été mise en place en collaboration avec la promotion sociale. Septante détenus ont montré leur intérêt, 24 y ont eu accès. En effet, il y a 12 places pour ce programme. Un second module a donc été mis en place.

Les cours et des stages se déroulent au sein de la prison. L'objectif des participants est d'obtenir un diplôme de commis de cuisine.

Dans le cadre de cette formation, la direction a décidé d'organiser des tables d'hôtes en interne. À terme, elles pourraient accueillir des personnes extérieures à l'établissement pénitentiaire.

Sudpresse 30/04/15

<http://be.sodexo.com/befr/services/on-site/justice-services/reinsertion/apprentissage.aspx>

CRÉER DES VOCATIONS DANS LE SECTEUR DE LA CONSTRUCTION

Saint-Hubert – Début mai 2015, 2.200 enfants ont pu découvrir une trentaine de métiers issus du secteur de la construction, y compris dans le domaine de la conservation du patrimoine.

Le Fonds de Formation professionnelle de la Construction, en collaboration avec la Confédération Construction Wallonne (CCW) et les Fédérations de métiers, a installé le Building Heroes Village sur le site du Fourneau Saint-Michel pour y accueillir les classes de 6^{ème} primaire des écoles de Wallonie.

Cet événement a été organisé précédemment à trois reprises en Wallonie. Celui-ci était une première en province de Luxembourg.

En parallèle, depuis plusieurs années, il y a une journée Construction organisée par le Fonds de Formation de la Construction et la CCW en partenariat avec les centres de formation Forem dont Wallonie Bois et l'Ifapme. Au cours de cette journée, les classes de 6^{ème} primaire sont invitées à visiter les centres de formation Forem et Ifapme.

L'Avenir 8/05/15

AGENDA

PETIT-DÉJEUNER INFORMATIF POUR LES ENTREPRISES

Engager : Comment faire ? Qui peut m'aider ? Avec quelles aides à l'emploi ?

Quand ? Mardi 9 juin, de 7h45 à 9h

Où ? Centre de Compétence Techno.bel, allée des Artisans, 19 (Zoning de Biron) à Ciney

Participation gratuite.

Infos et inscription au 083/23 10 24

JE M'ACTIVE, TU M'ACTIVES... ET APRÈS ?

Un film "Pôle emploi, ne quittez pas !" et une conférence : Quelles sont les stratégies et logiques derrière les différentes méthodes "d'activation" ? Quelle est l'influence de ces politiques sur les travailleurs sociaux, leurs conditions de travail et la manière dont ils peuvent, ou pas, remplir leurs missions.

Quand ? Mardi, 16 Juin, de 9h à 15h

Où ? Espace solidarité - 47 Rue de Namur - 5000 Beez

Infos et inscription : cepag@cepag.be ou 081/26 51 56

www.cepag.be/formations/colloques-seminaires/2015/06/16/je-m-active-tu-m-actives-apres

Clôture de l'information : 03/06/2015

Réalisation : Service Analyse du Marché de l'Emploi et de la Formation

Information et abonnement : Cathy Capron, emploisdutemps.namuraron@forem.be, Tél : 071/23 87 41

Editeur responsable : Le Forem, Marie-Kristine Vanbockestael, boulevard Tirou 104 à 6000 Charleroi

Le Forem publie également
une série de statistiques
et de publications
sur le marché de l'emploi.
Pour les consulter :
<http://www.leforem.be>