

EMPLOIS DU TEMPS HUY-LIEGE-VERVIERS

L'ACTUALITÉ DU MARCHÉ DE L'EMPLOI ET DE LA FORMATION DANS VOTRE RÉGION



MENSUEL N° 5 - JUIN 2015

AU SOMMAIRE

NOUVELLES GÉNÉRALES

- [ENQUÊTE EUROPÉENNE SUR LES FORCES DE TRAVAIL](#)
- [EUROPE : ANALYSES DES POLITIQUES D'EMPLOI ET ENVIRONNEMENTALE](#)
- [COOPÉRER POUR AIDER LES NEETS !](#)
- [FRANCE : LES MÉTIERS EN 2022](#)
- [ÉCONOMIE CIRCULAIRE : LE RÉEMPLOI ET LA RÉUTILISATION](#)
- [BELGIQUE : L'AIDE INFORMELLE REPRÉSENTE PLUS DE 150.000 EMPLOIS](#)

SECTEURS ET ENTREPRISES

- [LES RÉSULTATS 2014 DE LA CHIMIE ET DES SCIENCES DE LA VIE](#)
- [« DIGITAL BELGIUM » : CRÉER CROISSANCE ET EMPLOIS](#)
- [CHALEUR VERTE : CARTOGRAPHIE DES ACTEURS WALLONS ET BRUXELLOIS](#)
- [SECTEUR AUDIOVISUEL : PHOTO SECTORIELLE](#)
- [INDUSTRIE ALIMENTAIRE : L'EXPORTATION GÉNÈRE 187.000 EMPLOIS](#)
- [UNE NOUVELLE STRATÉGIE POUR LOGISTICS IN WALLONIA](#)
- [IVOZ-RAMET : 60 MILLIONS D'EUROS POUR UNE LIGNE DE REVÊTEMENT](#)
- [ANGLEUR : PHASYA, UNE JEUNE ENTREPRISE PROMETTEUSE](#)
- [AVENNES : CRÉATION DE L'ILÔT D'ENTREPRISES](#)
- [BULLINGEN : ZOOM SUR FAYMONVILLE](#)
- [BATTICE : LE CONCEPT « SÉNERGIES »](#)
- [THIMISTER-CLERMONT : INAUGURATION CHEZ MB TRANSPORTS](#)
- [ÉTUDIANTS ? RENDEZ-VOUS SUR LA PLATEFORME « STAGES DES PÔLES » !](#)
- [CRISP : PLUS DE 60.000 ENTREPRISES MISES À JOUR](#)
- [L'ATLAS DU CRÉATEUR 2015](#)
- [JOURNÉES DU PATRIMOINE : LE VERTBOIS OUVRIRA SES PORTES !](#)
- [EN BREF](#)

OPÉRATEURS

- [BIEN-ÊTRE EN FORMATION ET AU TRAVAIL](#)
- [MISE EN LIGNE DU SITE INTERNET « MON ÉCOLE, MON MÉTIER »](#)
- [FORMATION : TECHNICIEN MÉTIER DE PLATEAUX CINÉMA ET TV](#)
- [PERSONNES IMMIGRÉES : ACCESSIBILITÉ AU MARCHÉ DU TRAVAIL](#)
- [LA CONVENTION-CADRE CPAS-FOREM A 10 ANS](#)
- [L'APPRENTISSAGE CONTRE LE CHÔMAGE DES JEUNES](#)
- [REVUE INTERNATIONALE D'ÉDUCATION DE SÈVRES](#)
- [REMISE DES PRIX ÉCOTROPHÉLIA ET TROPHÉE FEVIA WALLONIE](#)
- [LE CONCOURS DU PORTE-CLÉS D'OR](#)
- [LES PUBLICATIONS DU CÉREQ](#)

NOUVELLES GÉNÉRALES

ENQUÊTE EUROPÉENNE SUR LES FORCES DE TRAVAIL

En 2014, selon Eurostat, l'Office statistique de l'Union européenne (UE), l'UE comptait 44,1 millions de travailleurs à temps partiel. Parmi ceux-ci, 9,8 millions étaient en situation de sous-emploi, à savoir qu'ils souhaitaient accroître leur temps de travail et étaient disponibles pour travailler davantage. Ces personnes représentent 22,2 % de l'ensemble des travailleurs à temps partiel et 4,5 % de l'emploi total dans l'UE. La grande majorité des travailleurs à temps partiel en situation de sous-emploi étaient des femmes (67 %).

Pour en savoir plus, voir le communiqué de presse d'Eurostat du 27 avril 2015 via le lien Internet :

<http://ec.europa.eu/eurostat/documents/2995521/6800427/3-27042015-AP-FR.pdf/d05c7994-9156-48a1-894a-41b9dedfc394>

EUROPE : ANALYSES DES POLITIQUES D'EMPLOI ET ENVIRONNEMENTALE

Récemment, l'asbl Pour la Solidarité, groupe de réflexion indépendant européen, a publié deux analyses. Ses publications se penchent sur les déclarations de la nouvelle Commission européenne (Commission Juncker). Elles pointent les enjeux auxquels l'Europe doit faire face si elle veut répondre aux défis environnementaux et aux besoins des Européens en matière d'emploi de qualité et porteurs de cohésion sociale. Distincts, ces deux textes sont néanmoins complémentaires, liés intrinsèquement autour des questions du développement d'une croissance verte et de l'économie circulaire.

Ces deux analyses peuvent être téléchargées dans leur intégralité via les liens Internet :

<http://www.pourlasolidarite.eu/sites/default/files/publications/files/na-2015-emploi-commission-juncker.pdf>
<http://www.pourlasolidarite.eu/sites/default/files/publications/files/na-2015-dd-commission-juncker.pdf>

COOPÉRER POUR AIDER LES NEETS !

Le 23 avril dernier, la Commission européenne et tous les Services belges de l'Emploi et de la Formation (Synerjob : <http://www.synerjob.be/>) ont organisé un séminaire pour aider les jeunes les plus vulnérables. Le terme « NEET - Not in Education, Employment or Training » signifie « Jeune sans emploi, hors du système éducatif et sans formation ». Plus concrètement, il s'agit des jeunes de moins de 25 ans qui n'étudient pas, ne suivent pas de formation et ne travaillent pas.

En Europe, environ 4,8 millions de jeunes sont sans emploi. En Belgique, ce phénomène touche plus d'un jeune sur cinq. Certains jeunes sont inscrits comme chercheurs d'emploi tandis que d'autres sont hors du marché du travail et disparaissent des statistiques. En 2014, selon une estimation d'Eurostat, l'Office statistique de l'Union européenne (UE), 12 % des 15-24 ans rentrent dans la catégorie des NEETs en Belgique.

La proportion de NEETs la plus élevée se situe à Bruxelles avec 15,8 % du nombre total des jeunes. Ce taux s'élève à 14,7 % en Wallonie et à 9,8 % en Flandre.

Dans le cadre de la nouvelle stratégie européenne pour lutter contre le chômage des jeunes, la Garantie Jeunes, les Services publics de l'Emploi et de la Formation s'engagent à leur fournir à tous une solution rapide et sur mesure.

Dans cette optique, elle assure à toutes les personnes de moins de 25 ans, inscrits ou non auprès d'un service de l'emploi, la possibilité de recevoir une offre concrète et solide dans les quatre mois qui suivent la fin de leurs études ou la perte de leur emploi. Cette offre doit consister en un emploi, un stage ou une formation professionnelle adaptée aux besoins et à la situation de chacun.

Depuis avril 2013, plusieurs pays de l'UE ont lancé la Garantie Jeunes. L'UE viendra compléter les dépenses nationales effectuées pour celle-ci par le biais du Fonds social européen, ainsi que par les six milliards d'euros alloués à l'Initiative pour l'emploi des jeunes. Pour accélérer la mise en oeuvre de la Garantie Jeunes, la Commission a par ailleurs proposé de mobiliser un montant d'un milliard d'euros dès 2015.

En juin 2014, le plan belge a été approuvé par la Commission européenne. Afin de réussir sa mise en oeuvre, une forte coopération entre les services publics, les établissements d'enseignement et de formation, les services de soutien à la jeunesse, les employeurs... est nécessaire.

Lien Internet vers le communiqué de presse d'avril du Forem : [https://www.leforem.be/MungoBlobs/212/738/CP_NEET\(8AC\).pdf](https://www.leforem.be/MungoBlobs/212/738/CP_NEET(8AC).pdf)

FRANCE : LES MÉTIERS EN 2022

France Stratégie, l'organisme de réflexion, d'expertise et de concertation placé auprès du Premier ministre français, a récemment publié une analyse sur les grandes évolutions qui contribueront à façonner l'emploi et le marché du travail français dans les années à venir.

À la demande du Premier ministre français, des travaux de prospective des métiers et qualifications ont été conduits et renouvelés depuis une quinzaine d'années par le Commissariat général du Plan puis par le Centre d'analyse stratégique (devenu France Stratégie) ainsi que par la Direction de l'animation de la recherche, des études et des statistiques (Dares). Les objectifs visés sont d'accompagner les transformations du travail et de l'emploi induites par les mutations démographiques, technologiques et économiques de ces dernières décennies, mais aussi pour mieux en appréhender les enjeux.

Trois scénarios d'évolution de l'économie française ont été élaborés. Le scénario central correspond à une hypothèse « médiane » de sortie de crise progressive dans un contexte contraint par l'ajustement des finances publiques. Sur cette base, l'économie française pourrait créer 177.000 emplois par an en moyenne sur la période 2012-2022.

Les secteurs les plus créateurs d'emplois seraient, comme par le passé, les services liés à la santé, l'action sociale, l'éducation et les services aux personnes, ainsi que les activités récréatives, culturelles et sportives.

Les secteurs de la distribution, de l'hôtellerie-restauration et les services d'appui scientifiques et techniques pourraient également connaître une forte dynamique d'emploi.

En revanche, la construction et les services associés seraient peu contributeurs à la croissance de l'emploi. L'agriculture et les services centraux de l'administration continueraient à perdre des emplois.

Enfin, la désindustrialisation serait ralentie mais de façon très contrastée selon les secteurs.

Cette publication peut être téléchargée dans son intégralité via le lien Internet :

http://www.strategie.gouv.fr/sites/strategie.gouv.fr/files/atoms/files/fs_rapport_metiers_en_2022_27042015_final_0.pdf

ÉCONOMIE CIRCULAIRE : LE RÉEMPLOI ET LA RÉUTILISATION

En Belgique, 115.585 tonnes de déchets d'équipements électriques et électroniques (DEEE) ont été collectées en 2013, avec un taux de réutilisation de 3,82 %. Selon Ressources, la fédération des entreprises d'économie sociale actives dans la réduction des déchets par la récupération, la réutilisation et la valorisation des ressources, ces performances peuvent s'améliorer. La fédération constate qu'en Wallonie et à Bruxelles, les cinq centres et 20 points de vente qui collectent, trient, réparent puis revendent les électroménagers, ne parviennent pas à répondre aux nombreuses demandes.

Ce secteur d'activités pourrait accélérer son développement. La fédération invite la Wallonie à créer un taux distinct et ambitieux pour le réemploi. Elle pointe l'exemple espagnol où l'expérience démontre que l'application de ce taux distinct, accompagné de mesures concrètes, pousse à une meilleure gestion des déchets et favorise le choix du réemploi.

Dans son ensemble, le secteur du réemploi est un secteur en développement et créateur d'emplois.

Quatre filières sont fortement développées en Wallonie et à Bruxelles :

- les électroménagers ;
- les encombrants (meubles) ;
- le textile (vêtements) ;
- l'informatique.

CHIFFRES-CLÉS

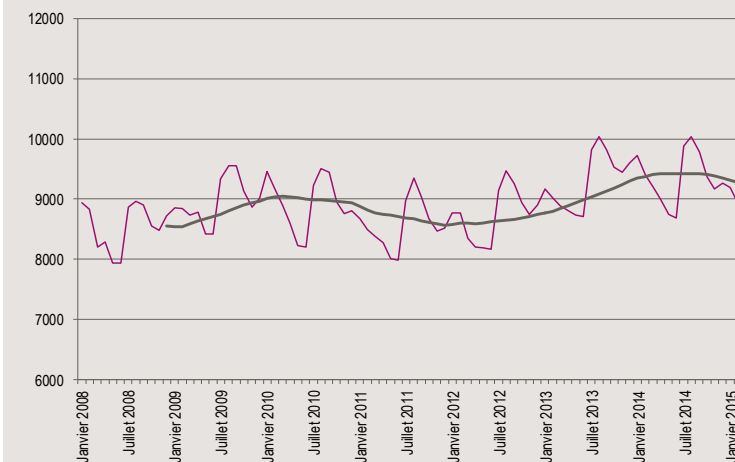
LE FOREM DE HUY

LA DEMANDE D'EMPLOI :

En mai 2015, le Forem de Huy a comptabilisé :

- D.E.* demandeurs d'allocations et jeunes en stage d'insertion : **7.977**
- Demandeurs d'emploi inscrits obligatoirement : **933**
- Demandeurs d'emploi inscrits librement : **551**
- Indicateurs de demande d'emploi : **9,9 %**
- Taux de demande d'emploi : **11,7 %**

Evolution du nombre des D.E. demandeurs d'allocations et des jeunes en stage d'insertion et moyenne mobile sur 12 mois



LES OPPORTUNITÉS D'EMPLOI :

En mai 2015, le Forem de Huy a géré **340 postes****

* Demandeurs d'emploi

**Hors autres Services Publics de l'Emploi (Actiris, VDAB).

Il existe également d'autres filières pour les déchets verts, les emballages, les vélos, les cartouches d'imprimantes ...

En 2013, il apparaît notamment que :

- 43 % des emplois créés sont des emplois stables ;
- 35 % concernent des personnes en transition professionnelle ;
- 22 % sont des bénévoles actifs dans un projet de cohésion sociale structurant.

La filière DEEE compte 215 emplois équivalents temps plein (ETP) et 230 ETP pour les stagiaires en formation et les travailleurs sous contrat article 60 (forme d'aide sociale qui permet au CPAS de procurer un emploi à une personne, éloignée du marché du travail en vue de la réintégrer dans le régime de la sécurité sociale et de la réinsérer dans le processus du travail).

<http://www.saw-b.be/spip/REEMPLOI-ET-REUTILISATION>

<http://www.res-sources.be/>

BELGIQUE : L'AIDE INFORMELLE REPRÉSENTE PLUS DE 150.000 EMPLOIS

Selon l'Institut Scientifique de Santé Publique (WIV-ISP), les soins prodigués à titre informel sont souvent considérés à tort comme « gratuits ». Ils auraient pourtant un coût réel, vu leur incidence sur la santé physique et mentale des aidants.

L'aide informelle s'exprime de différentes manières : entre générations, au sein d'un même ménage, d'une même famille, vis-à-vis d'amis ou de voisins. En Belgique, près d'une personne sur dix peut être considérée comme aidant proche.

Les chiffres de la dernière Enquête nationale de Santé (données 2013) indiquent qu'environ 860.000 personnes prodiguent des soins à titre informel, soit 9 % de la population. Ce pourcentage est plus élevé chez les femmes (11 %) que chez les hommes (8 %).

Outre les soins apportés à un cohabitant et/ou un membre de la famille, un aidant proche sur cinq viendrait en aide à un voisin et/ou à un ami.

Les aidants proches assument toujours plus de tâches, celles qui incombent traditionnellement aux professionnels de la santé. Près de la moitié d'entre eux prodiguerait des soins informels quotidiennement, et 20 % d'entre eux y consacraient plus de 20 heures par semaine. Au total, toutes ces heures correspondraient à plus de 150.000 emplois à temps plein.

Plusieurs études ont montré que l'aide informelle aurait un effet indéniable sur la santé physique et mentale des aidants.

En effet, le risque pour eux de s'estimer en mauvaise santé augmenterait de 63 % chez les hommes et de 27 % chez les femmes. Cette hausse serait directement liée à l'intensité de l'activité.

Pour en savoir plus, voir le lien Internet :

<https://www.wiv-isp.be/news/Pages/L%E2%80%99aideinformellerepr%C3%99sentepiusde150000emploisenBelgique.aspx>

SECTEURS ET ENTREPRISES

LES RÉSULTATS 2014 DE LA CHIMIE ET DES SCIENCES DE LA VIE

L'asbl essenscia, la fédération belge des industries chimiques et des sciences de la vie, vient de publier les résultats du secteur.

En 2014, le chiffre d'affaires a franchi la barre des 64 milliards d'euros. Les dépenses en Recherche et Développement (R&D) se maintiennent à trois milliards d'euros. Le secteur continue à afficher un solde commercial positif de 23 milliards d'euros. Grâce à ses résultats, l'industrie chimique et pharmaceutique gagne en importance tant en Europe que dans le tissu industriel belge.

L'emploi a enregistré une baisse de 0,5 %. Le secteur compte aujourd'hui 87.800 emplois directs et génère 144.000 emplois indirects dans d'autres secteurs d'activités économiques tels que la logistique, la maintenance...

Lien Internet vers le communiqué de presse :

<http://www.essenscia.be/fr/PressRelease/Detail/15105>

Pour en savoir plus sur les chiffres clés 2014 du secteur, voir le lien Internet :

<http://www.essenscia.be/fr/Document/Download/15111>

« DIGITAL BELGIUM » : CRÉER CROISSANCE ET EMPLOIS

« Digital Belgium » est le plan d'action qui ébauche la vision numérique à long terme de notre pays et la décline en objectifs clairs. Au travers de cinq priorités thématiques, le Gouvernement fédéral veut améliorer la position de la Belgique dans le domaine du numérique.

CHIFFRES-CLÉS

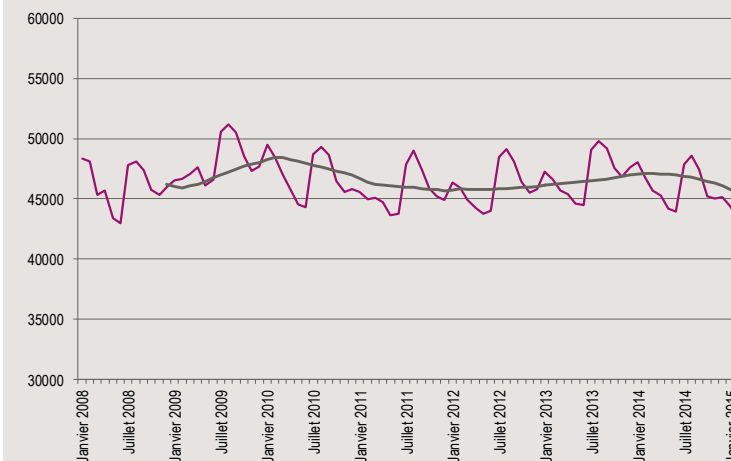
LE FOREM DE LIÈGE

LA DEMANDE D'EMPLOI :

En mai 2015, le Forem de Liège a comptabilisé :

- D.E.* demandeurs d'allocations et jeunes en stage d'insertion : **39.043**
- Demandeurs d'emploi inscrits obligatoirement : **8.459**
- Demandeurs d'emploi inscrits librement : **3.045**
- Indicateurs de demande d'emploi : **14,2 %**
- Taux de demande d'emploi : **18,4 %**

Evolution du nombre des D.E. demandeurs d'allocations et des jeunes en stage d'insertion et moyenne mobile sur 12 mois



LES OPPORTUNITÉS D'EMPLOI :

En mai 2015, le Forem de Liège a géré **1.339 postes****

* Demandeurs d'emploi

**Hors autres Services Publics de l'Emploi (Actiris, VDAB).

À l'horizon 2020, la Belgique devrait atteindre le top 3 du classement Digital Economy and Society Index, l'indice européen relatif à l'économie et à la société numériques.

Mille nouvelles start-up (jeune entreprise innovante dans le secteur des nouvelles technologies) devraient voir le jour. Parallèlement, cette révolution numérique devrait créer 50.000 nouveaux emplois dans plusieurs secteurs d'activités.

Le Conseil de Lisbonne a calculé que dans les années à venir, chaque fois que deux emplois seraient perdus à cause des innovations numériques, celles-ci en créeraient cinq nouveaux.

La numérisation encouragerait les gens à entreprendre et amènerait de nouveaux acteurs sur le marché, avec à la clé une concurrence accrue, plus d'innovation et une qualité de service améliorée.

À l'avenir, neuf emplois sur dix nécessiteraient des aptitudes dans le domaine du numérique. Les pouvoirs publics doivent donc veiller à ce qu'un maximum de citoyens, quel que soit leur âge et leur parcours, puissent saisir cette opportunité. La Belgique lance une « Alliance pour les compétences et les emplois du numérique ». Elle réunira les acteurs des différents pouvoirs publics et du secteur privé pour encourager des initiatives afin que chacun puisse avoir la chance d'améliorer ses compétences dans ce domaine.

Pour en savoir plus, voir le lien Internet :

http://www.digitalbelgium.be/fr#this_id

CHALEUR VERTE : CARTOGRAPHIE DES ACTEURS WALLONS ET BRUXELLOIS

Le cluster TWEED (Technologie Wallonne Energie - Environnement et Développement durable), organisation wallonne qui rassemble plus d'une centaine d'acteurs actifs dans le secteur de l'énergie durable, vient de publier sa cartographie des compétences des acteurs wallons et bruxellois du secteur de la chaleur verte.

Le secteur de la chaleur verte se compose de quatre sous-secteurs :

- la biomasse résidentielle ;
- la géothermie ;
- le solaire thermique ;
- le stockage.

Les objectifs de cette cartographie sont notamment de :

- donner une vision claire et précise des technologies et de l'expertise des organisations wallonnes afin de les privilégier lors d'appels à projets régionaux ;

- promouvoir ces compétences lors d'événements nationaux et internationaux via un descriptif des activités de chaque organisation.

Toutes les cartographies (biomasse-énergie, éolien, solaire, photovoltaïque et boues) déjà réalisées par le Cluster TWEED sont disponibles via le lien Internet :

<http://clusters.wallonie.be/tweed-fr/cartographies.html?IDC=4657>

SECTEUR AUDIOVISUEL : PHOTO SECTORIELLE

Le Fonds Social du Secteur Audiovisuel et de la Production de films en Belgique, mediarte.be, vient de publier sa seconde photo sectorielle de l'audiovisuel.

Ce document fournit un aperçu des évolutions du secteur au cours des années 2008 à 2013.

Cette analyse donne notamment des éclairages sur :

- les mouvements des employeurs et des travailleurs ;
- la nature, la taille et la répartition géographique des entreprises ;
- la répartition homme/femme ;
- la pyramide des âges ;
- la représentativité des artistes dans le secteur audiovisuel.

Parallèlement à cette étude, mediarte.be a publié les chiffres 2008-2013 des efforts en formation du secteur.

La photo sectorielle du marché de l'emploi peut être téléchargée dans son intégralité via le lien :

http://www.mediarte.be/sites/default/files/fileupload/photo_sectorielle_marche_de_emploi_-_2008-2013.pdf

La photo sectorielle sur les efforts de formation peut être téléchargée dans son intégralité via le lien Internet :

http://www.mediarte.be/sites/default/files/fileupload/photo_sectorielle_efforts_de_formation_-_2008-2013.pdf

INDUSTRIE ALIMENTAIRE : L'EXPORTATION GÈRE 187.000 EMPLOIS

Fin avril, FEVIA, la fédération belge de l'Industrie Alimentaire a publié le rapport économique annuel du secteur.

En 2014, les investissements de l'industrie alimentaire ont connu une croissance de 11,9 % et l'emploi s'est maintenu, contrairement aux autres secteurs industriels.

Avec 73.219 équivalents temps plein, soit une progression de 0,1 %, l'emploi du secteur a connu une légère croissance. Emplois directs et indirects cumulés, l'industrie alimentaire belge enregistre actuellement un total de 186.707 équivalents temps plein.

CHIFFRES-CLÉS

LE FOREM DE VERVIERS

LA DEMANDE D'EMPLOI :

En mai 2015, le Forem de Verviers a comptabilisé :

- D.E.* demandeurs d'allocations et jeunes en stage d'insertion : **11.092**
- Demandeurs d'emploi inscrits obligatoirement : **2.183**
- Demandeurs d'emploi inscrits librement : **600**
- Indicateurs de demande d'emploi : **11,8 %**
- Taux de demande d'emploi : **14,8 %**

Evolution du nombre des D.E. demandeurs d'allocations et des jeunes en stage d'insertion et moyenne mobile sur 12 mois



LES OPPORTUNITÉS D'EMPLOI :

En mai 2015, le Forem de Verviers a géré **543** postes**

* Demandeurs d'emploi

**Hors autres Services Publics de l'Emploi (Actiris, VDAB).

Actuellement, elle représente 17,7 % de l'emploi dans le secteur industriel.

Les exportations ont affiché une croissance de 2,1 %. Le secteur a aussi bénéficié d'une balance commerciale positive de 3,9 milliards d'euros pour les boissons et l'alimentation, soit une croissance de 11,8 %. La France, les Pays-Bas et l'Allemagne représentent 57,1 % des exportations, mais la croissance concerne principalement les nouveaux États-membres de l'Union européenne (UE) et la grande exportation. Les exportations vers les États-Unis ont progressé de 17,4 % pour atteindre 452 millions d'euros.

Les cinq catégories de produits les plus vendues à l'étranger sont la viande (13 %), les produits laitiers (13 %), les légumes et les préparations à base de fruits (10 %), les préparations à base de céréales (10 %), ainsi que les boissons (10 %).

L'industrie alimentaire connaît une pénurie de certains profils professionnels tels que les opérateurs machines, les techniciens et les mécaniciens. Dans ce cadre, FEVIA a émis un certain nombre de recommandations concrètes, notamment une meilleure adéquation entre l'enseignement et les besoins du marché du travail.

Le rapport économique de FEVIA peut être téléchargé dans son intégralité via le lien Internet :

<http://www.fevia.be/#ref=press&val=54376>

UNE NOUVELLE STRATÉGIE POUR LOGISTICS IN WALLONIA

À l'occasion du salon « Transport et Logistique » qui s'est déroulé fin avril à Liège, Logistics in Wallonia, le Pôle de compétitivité wallon pour le secteur du Transport et de la Logistique, a présenté sa nouvelle stratégie de développement pour 2015-2018.

Baptisé « Mercator », ce plan est basé sur cinq axes. Le premier d'entre eux porte sur l'innovation. L'objectif est de labelliser 10 projets innovants d'ici les quatre prochaines années. Le deuxième axe est le « business community ». Il vise à continuer à mettre en relation les membres du pôle.

Par ailleurs, Logistics in Wallonia entend s'améliorer dans « la gestion et le développement du capital humain », notamment via le rapprochement avec le monde de l'enseignement afin de mettre en place des formations spécifiques, pour que les entreprises puissent trouver de la main d'œuvre sur le territoire.

Pour en savoir plus, voir liens Internet :

<http://www.rtc.be/infos-flash/263-general/1466308-le-pole-de-competitivite-logistics-in-wallonia-se-dote-dune-nouvelle-strategie>

<http://www.warehouseandlogistics.com/>

[logistics_in_wallonia_presente_sa_nouvelle_strategie_60350-fr-314-199023.html](http://www.logisticsinwallonia.be/)

<http://www.logisticsinwallonia.be/>

IVOZ-RAMET : 60 MILLIONS D'EUROS POUR UNE LIGNE DE REVÊTEMENT

La joint-venture (coentreprise) Arceo d'Ivoz-Ramet, réalisée entre ArcelorMittal Belgique et la Société de Gestion et de Participations (SOGEPA) de Liège, lance un investissement de 60 millions d'euros dans la construction d'une ligne de revêtement innovante basée sur la technologie « Jet Vapor Deposition process » (ou JVD). Cette nouvelle technologie a été développée par les équipes de Recherche et Développement (R&D) d'ArcelorMittal en collaboration avec le Centre de Recherche Métallurgique (CRM) de Liège. Le démarrage de cette ligne d'une capacité annuelle de 300.000 tonnes est prévu pour la mi-2016.

La technologie JVD consiste à revêtir une bande d'acier à grande vitesse grâce à la projection de vapeur de zinc sur la bande d'acier en mouvement qui peut être couplée à une ligne du recuit continu. Ce procédé est une rupture technologique tant en termes de procédé sidérurgique qu'en termes de développement de produits.

Respectueuse de l'environnement, la technologie JVD nécessite une faible consommation d'énergie.

Arceo, rue Sompré, 1 à 4400 Ivoz-Ramet

<http://www.arceo.be/>

http://www.sogepa.be/fr/news/53_arceo-investit-60-millions-deuros-dans-la-construction-dune-ligne-de-revetement-innovante-a-liege

ANGLEUR : PHASYA, UNE JEUNE ENTREPRISE PROMETTEUSE

La société Phasya d'Angleur fait partie de la liste des « 50 start-up technologiques les plus prometteuses dans le monde ».

Ce concours annuel est organisé par The Indus Entrepreneurs (TiE), une association californienne d'entrepreneurs, de dirigeants et de professionnels d'origine indienne dont l'objectif est de favoriser l'entrepreneuriat high-tech partout dans le

monde.

Pour cette édition 2015, 2.716 candidatures d'entreprises innovantes ont été étudiées par les membres du jury.

À l'occasion de la conférence annuelle TiE, les 50 entreprises nominées ont pu se présenter à un large public d'entrepreneurs, de partenaires et d'investisseurs potentiels.

Cet événement est une plate-forme d'idées pour les start-up à la recherche de financements, de réseautage et d'opportunités commerciales. Elle s'adresse aux entrepreneurs qui veulent trouver des financements et de nouveaux clients.

Créée en 2014 et issue de l'Université de Liège (ULg), la société Phasya est spécialisée dans le développement de logiciels de détection de la somnolence et d'oculométrie (ensemble des techniques qui permettent de mesurer les mouvements des yeux) destinés aux secteurs de la recherche, de la médecine, du transport et de l'industrie pour améliorer la santé et la sécurité.

<http://www.regional-it.be/2015/05/07/palmars-tie50-3-startups-locales-nominees/>

Phasya S.A., rue des Chasseurs Ardennais, 3 à 4031 Angleur

<http://www.phasya.com/en>

AVENNES : CRÉATION DE L'ÎLOT D'ENTREPRISES

Le Gouvernement wallon vient d'approuver la création d'un nouveau parc d'activités économiques à Avennes. Il a adopté le périmètre de reconnaissance économique et d'expropriation introduit par l'Agence de développement pour la province de Liège, la SPI.

Ce projet vise la création d'un nouveau parc d'activités économiques sous forme d'« îlot d'entreprises » en milieu rural. D'une superficie de plus de trois hectares, le site est destiné à l'accueil de petites et moyennes entreprises (PME). Il prend place sur une ancienne friche industrielle reprise dans un périmètre de site à réaménager (SAR) et récemment assainie. Le site est situé en bordure du RAVeL (Réseau Autonome de Voies Lentes). Il permettra notamment un accès pour les travailleurs des villages environnants qui s'y rendront à pied ou à vélo. Les travaux d'équipement consisteront en l'aménagement des voiries et de leurs abords, l'installation du réseau d'égouttage, les plantations, le placement du mobilier urbain et la pose des différents raccordements (gaz, eau, électricité, téléphone...).

Ce chantier devrait démarrer au mois d'octobre prochain et se terminer en avril 2016.

Selon les estimations de la SPI, le nouvel îlot d'entreprises devrait permettre la création d'une trentaine d'emplois.

Le site accueille déjà l'entreprise Minerama Benelux qui envisage d'y développer ses activités.

Créée 1988, cette société est spécialisée dans l'importation des produits en pierres fines, semi-précieuses ou précieuses en provenance du monde entier : Brésil, Madagascar, Chine, Congo, USA, Mexique, Pakistan... Elle réexporte vers l'Europe une partie de ces produits après conditionnement ou transformation.

<http://www.minerama.com/index.php>

<http://prevot.wallonie.be/feu-vert-pour-la-cr-ation-de-l-lot-d-entreprises-avennes>

BULLINGEN : ZOOM SUR FAYMONVILLE

Le fabricant de semi-remorques pour le transport exceptionnel Faymonville vient de conclure d'importants contrats à l'occasion de l'édition 2015 du salon Intermat, l'Exposition Internationale de Matériels et Technique pour les Industries de la Construction et des Matériaux, qui se déroulait à Paris.

L'histoire de l'entreprise Faymonville commence par la fabrication de véhicules dans une forge à Rocherath en province de Liège.

Jusqu'au début des années 60', l'entreprise vend des machines agricoles et des cabines pour tracteur. En 1962, elle construit un nouvel atelier de production. Jusqu'au milieu des années 60', elle construit et vend des véhicules forestiers. Fin de la décennie, sa première semi-remorque est construite à Rocherath. Sa gamme de production s'élargit au cours des ans. À partir de 1980, Faymonville devient le spécialiste du transport exceptionnel. En 1988, la firme s'installe dans un nouvel atelier de production, dans le zoning industriel de Büllingen. En 1990, elle met sur pied un service réparation. En 1997, parallèlement à l'agrandissement de l'atelier de production, une nouvelle activité est lancée avec l'achat et la revente de véhicules d'occasion.

Au cours de l'année 2003, une nouvelle usine de production est construite à Lentzweiler au Luxembourg.

En 2005, elle ouvre un centre de formation à Bullange.

À la même période, elle construit une usine de production supplémentaire à Goleniow en Pologne.

En 2014, elle construit un nouveau hall de réparation près de Moscou et ouvre une succursale à Paris.

Aujourd'hui, cinq types d'activités caractérisent le groupe :

- Faymonville s.a., F.E.L. s.a. et Faymonville Polska : construction de matériel tracté pour le transport exceptionnel, transport de verre et transport d'éléments préfabriqués en béton ;
- Faymonville Distribution s.a. : commercialisation de semi-remorques et vente de véhicules d'occasion ;
- Faymonville Logistics : centre logistique où les activités sont réparties en quatre segments (approvisionnement des trois ateliers de production, expédition de pièces de rechange aux clients externes, vente directe gérée en interne, distribution de matériel aux ateliers d'entretien et de réparation) ;
- Faymonville Service s.a. : atelier de manutention, assistance 24h/2, réparations toutes marques, véhicule d'intervention ;
- Faymonville Lease s.a. : location et financement de semi-remorques.

Aujourd'hui, le Groupe Faymonville compte environ 600 personnes. La société publie ses offres d'emploi sur son site Internet.

[Faymonville s.a., Schwarzenbach 12 à 4760 Bullingen](http://www.faymonville.com/?lang=fr)

<http://www.faymonville.com/?lang=fr>

<http://www.truck-business.com/intermat-gros-contrats-pour-faymonville/?lang=fr>

BATTICE : LE CONCEPT « SÉNERGIES »

Spécialisée dans l'efficacité énergétique du bâtiment, la société Enersol de Battice a cherché à sortir de son domaine de compétence originale pour rencontrer les nouvelles demandes de sa clientèle en termes de techniques spéciales (chauffage, climatisation, éclairage, économie d'énergie) mais aussi pour faire preuve d'ouverture vers d'autres métiers en vue d'intégrer des compétences complémentaires.

Ce processus de créativité a conduit au développement du concept « Sénergies » à partir de 2013. Ce partenariat associe différentes entreprises autour d'un même objectif, celui de l'efficacité énergétique en vue d'offrir la solution la plus cohérente et la plus pertinente.

Cette solution fait appel à la complémentarité des techniques en matière de production d'énergie renouvelable, comme le solaire thermique et photovoltaïque, des techniques en isolation écologiques des bâtiments, en construction en ossature bois et des conseils en gestion des productions et consommations d'énergies.

Le système constructif modulaire et durable Flexi Wood est la synthèse et le départ du concept « Sénergies ». Il fait appel à

tous les acteurs du groupement, du développement de son concept par le bureau d'études et les architectes, jusqu'à sa réalisation sur site par les ouvriers des partenaires. Ce projet est donc transdisciplinaire, fédérateur et innovant.

Flexi Wood s'inscrit dans un projet de revalorisation des matériaux dépréciés ou usagés et d'économie circulaire. Les déchets des uns deviennent les matières premières des autres. Les palettes non utilisables ne sont plus brûlées, le papier est transformé en isolant et les sciures de bois en panneaux ou en poutres.

Le concept « Sénergies » propose aussi d'intégrer des matériaux de finition intérieure et extérieure ainsi que d'aménagement issus des artisans spécialisés.

« Sénergies » compte de nombreux partenaires, parmi lesquels : le bureau d'architecture d'intérieure Juste D à Aubel, la société Biermar Bois de Soumagne, les sociétés Enercogen et Enersolutions de Battice la Fumisterie Dubois de Henri Chapelle, l'entreprise Vluggen de Charneux, la société Corman-Halleux de Grand-Rechain, la société coopérative Soleil Vert et l'entreprise de travail adapté les Gaillettes de Battice.

<http://senergies.be/>

<http://www.flexiwood.be/>

<http://www.unionetactions.be/Edition-du-journal/2015/123-17-04-2015/Des-modules-de-vie-respectueux-de-l-environnement>

THIMISTER-CLERMONT : INAUGURATION CHEZ MB TRANSPORTS

Début mai, l'entreprise MB Transports a inauguré une extension de ses installations à Thimister-Clermont. L'occasion pour la société de confirmer son virage vers les transports spéciaux et la manutention.

Créée en 1986, la société MB Transports a progressivement abandonné le transport traditionnel pour recentrer ses activités sur la manutention. En 2012, l'entreprise a déménagé dans la zone industrielle des Plenesses pour faire face à une croissance soutenue. Trois ans à peine après un premier bâtiment, une première extension (un parking pour l'ensemble de la flotte et un hall de stockage) de 5.000 m² a vu le jour. La société a également élargi son champ d'activité avec la reprise de Mondia Grues, branche liégeoise de la société spécialisée dans la manutention de charges lourdes. En outre, MB Transports propose aussi un service de déménagement industriel.

Parallèlement, la société développe une autre spécialité dans le transport, la manutention et l'entreposage de matériel d'imagerie médicale.

MB Transports, Zoning Les Plenesses, rue du Tiège, 12 à 4890 Thimister-Clermont

<http://www.mbtransports.be/>

<http://www.truck-business.com/mb-transports-inaugure-une-extension-de-ses-installations/?lang=fr>

ÉTUDIANTS ? RENDEZ-VOUS SUR LA PLATEFORME « STAGES DES PÔLES » !

Lancé en octobre 2009, le programme « Stages des Pôles » vise à développer une série de compétences spécifiques au monde industriel chez les futurs diplômés de l'enseignement supérieur, afin de faciliter leur insertion dans les secteurs porteurs d'activité économique pour la Wallonie.

Ce programme offre aux étudiants la pratique du terrain lors de la réalisation d'un stage sur des thématiques qui soutiennent l'innovation technologique au sein d'entreprises membres ou futurs membres des Pôles de Compétitivité wallons et/ou de fédérations sectorielles qui disposent d'un siège d'exploitation en Wallonie.

Jusqu'au 10 janvier 2012, le porteur du programme « Stages des Pôles » a été le Cefochim, le Centre de Compétence dédié aux métiers de production et de maintenance de l'industrie chimique et (bio)pharmaceutique situé à Seneffe. Depuis, l'Union Wallonne des Entreprises (UWE) a repris ce rôle.

Pour mieux répondre aux attentes des entreprises wallonnes innovantes, le programme vient d'ouvrir ses portes à de nouveaux diplômés aux compétences plus transversales :

- Bachelier en Comptabilité ;
- Bachelier en Relations publiques ;
- Bachelier en Secrétariat de direction ;
- Bachelier Conseiller en développement durable ;
- Bachelier en Communication ;
- Bachelier en Ecriture multimédia ;
- Bachelier en Gestion des Ressources Humaines ;
- Spécialisation en sécurité des réseaux et systèmes informatiques.

Les partenaires de ce programme sont les Pôles de Compétitivité wallons :

- BioWin pour le domaine de la biotechnologie santé et des technologies médicales ;

- GreenWin pour la chimie verte, la construction durable et les technologies environnementales ;
- Logistics in Wallonia pour le secteur du Transport et de la Logistique ;
- MecaTech pour le génie mécanique ;
- SkyWin pour le secteur aérospatial ;
- WagrAlim pour l'agro-industrie.

Quatre fédérations sectorielles sont également partenaires du projet :

- Agoria pour l'industrie technologique ;
- la Confédération Construction Wallonne (CCW) ;
- essencia pour les industries chimiques et des sciences de la vie ;
- Fevia pour l'industrie alimentaire.

La liste complète des diplômés concernés par le programme « Stages des Pôles » est disponible sur via le lien Internet :

<http://www.stage-entreprise-etudiant.be/haute-ecole-universite/fr/6973-accueil.html>

<http://www.uwe.be/uwe/social-emploi-formation/enseignement/dernieres-infos-sur-ce-theme/de-nouveaux-profil-abetudiantsbb-sont-attendus-sur-la-plateforme-abstages-des-polesbb/>

CRISP : PLUS DE 60.000 ENTREPRISES MISES À JOUR

Comme chaque année, le Centre de recherche et d'information socio-politiques (CRISP) a réalisé une mise à jour des données financières de 61.485 entreprises présentes en Wallonie sur base des comptes annuels de 2013.

Ce travail s'est accompagné d'une mise à jour d'autres informations, notamment :

- les données signalétiques (adresse, dénomination, coordonnées de contact ...) ;
- le statut ;
- la situation juridique ;
- la forme juridique ;
- les unités d'établissement.

Depuis qu'elles sont rendues publiques sous forme de tables téléchargeables gratuitement, le CRISP exploite les données issues de la Banque-Carrefour des Entreprises (BCE).

Pour en savoir plus, voir le lien Internet :

<http://www.actionnariatwallon.be/actualites/actualites-du-site/plus-de-60-000-entreprises-mises-a-jour.htm?lng=fr>

Parallèlement et dans la perspective de la rédaction de son rapport annuel sur la structure générale de l'actionnariat des entreprises wallonnes, le CRISP a réalisé une mise à jour de l'actionnariat, des participations et de l'appartenance aux groupes des 100 plus grandes entreprises présentes en Wallonie classées selon quatre critères : le chiffre d'affaires, l'effectif employé, le capital et le bilan.

Ensemble, ces entreprises représentent une part considérable de l'économie wallonne soit 61 % du chiffre d'affaires et 39 % de l'emploi des sociétés présentes en Wallonie contenues dans la base de données du CRISP.

Pour en savoir plus, voir le lien Internet :

<http://www.actionnariatwallon.be/actualites/actualites-economiques/actionnariat-et-concentration.htm?lng=fr>

L'ATLAS DU CRÉATEUR 2015

La société Graydon active dans le secteur des informations commerciales, l'Union des Classes Moyennes (UCM) et l'Union des entrepreneurs indépendants de Flandre et de Bruxelles (Unizo), ont récemment réalisé « l'atlas du créateur 2015 ». Selon ce document, il y a eu 81.107 créations d'entreprises l'an dernier en Belgique, soit une progression de 4,7 % par rapport à 2013. La majorité des entrepreneurs démarrent en personnes physiques (indépendants).

En Wallonie, l'année 2014 compte 21.868 nouveaux entrepreneurs. Si l'on compare 2014 avec 2005, le nombre de starters a augmenté de 32,1 %.

La société privée à responsabilité limitée (sprl) est la forme de société la plus courue devant la société privée à responsabilité limitée unipersonnelle (sprlu), la société en commandite (3.870) et les sociétés de droit étranger.

Par secteurs, on note une très forte progression des professions libérales, en particulier médicales. Avec 8.120 créations, elles talonnent le secteur de la construction (8.496) et devancent les services aux entreprises (7.773), le commerce de détail (7.622)...

Au cours de l'année 2014, la province de Liège a enregistré la création de 6.734 nouvelles entreprises.

Pour en savoir plus, voir le lien Internet :

<http://www.ucm.be/>

JOURNÉES DU PATRIMOINE : LE VERTBOIS OUVRIRA SES PORTES !

Dans le cadre des Journées du Patrimoine 2015 des 12 et 13 septembre prochains, le Conseil économique et social de Wallonie (CESW) avec la Commission royale des Monuments, Sites et Fouilles (CRMSF) organisent des portes ouvertes au Vertbois, siège de plusieurs institutions économiques wallonnes. Le programme de ces journées comprend des visites guidées du bâtiment, la présentation des activités du CESW, l'exposition sur « Les prémices de la révolution industrielle » (documents issus des Collections artistiques de l'Université de Liège), visite de la « réserve précieuse » du Centre d'Archives de la CRMSF où se tiendra une exposition sur « L'art de bâtir selon Jacques-François Blonde ».

Le CSEW est l'organisme paritaire régional de consultation et de concertation sociale qui réunit les représentants des organisations patronales et syndicales. Le dialogue créé par le CESW est au centre de la stratégie et de la politique économique et sociale wallonne.

La CRMSF est l'organe qui conseille le Gouvernement wallon en matière de protection et de conservation du Patrimoine.

En 2005, les Journées du Patrimoine ont intégré l'Institut du Patrimoine wallon (IPW). Cet organisme se compose de plusieurs cellules qui remplissent leurs missions sur trois sites (Namur-Amay-Liège).

La cellule des missions immobilières de Namur accompagne les propriétaires, recherche des investisseurs, parfois des mécènes, établit des plans de financement, des montages juridiques pour sauver des monuments en danger. Elle joue aussi un rôle de conseil en matière de réaffectation pour tous les propriétaires de monuments classés.

À Amay, le centre des métiers du Patrimoine à la Paix-Dieu est une référence dans le secteur de la formation au Patrimoine à l'échelle régionale, mais également internationale. Parmi les activités organisées, on retrouve : des stages de perfectionnement aux métiers du Patrimoine, des classes d'éveil, un master complémentaire, un centre d'information...

À Liège, l'Archéoforum, le plus grand d'Europe, propose un voyage de la Préhistoire aux périodes les plus récentes de l'histoire de Liège illustrée par des vestiges archéologiques, tant mobiliers qu'immobiliers. Depuis 2013, il est doté d'une nouvelle scénographie avec des moyens technologiques novateurs.

La cellule communication (Namur-Amay-Liège) assure la médiatisation du Patrimoine, sensibilise le public au Patrimoine, édite des ouvrages, assure le suivi des subventions accordées par le Ministre pour des actions de valorisation du Patrimoine.

Les services généraux de Namur coordonnent et assurent le bon fonctionnement de l'IPW et de ses différentes missions (ressources humaines, logistiques, comptabilité...).

Pour en savoir plus sur cet événement :

Secrétariat des Journées du Patrimoine,
rue Paix-Dieu 1b à 4540 Amay
Tél. 085/27 88 80 – Fax : 085/27 88 89
info@journeesdupatrimoine.be
<http://www.journeesdupatrimoine.be/>

EN BREF

Grâce-Hollogne : redynamisation du parc d'activités économiques

Le Gouvernement wallon a décidé d'accorder un subside à l'Agence de Développement pour la province de Liège, la SPI pour réaliser les travaux de rénovation de la rue de Laguesse au sein du parc d'activités économiques de Grâce-Hollogne. D'une superficie de près de 120 hectares, ce parc d'activités économiques accueille 132 entreprises et 3.188 travailleurs. Les travaux de réfection de la voirie ont été adjugés par la SPI à l'entreprise AB Tech de Visé.

Le coût total des travaux s'élève à 551.920 euros subsidié par la Wallonie à concurrence de 539.635 euros.

<http://prevot.wallonie.be/redynamisation-du-parc-d-activites-economiques-de-gr-ce-hollogne>

Poivre et Sel ouvre un 12^{ème} point de vente à Hannut

Début avril, la franchise Poivre et Sel, concept de petite restauration haut de gamme qui propose des salades, des sandwiches et des toasts, a ouvert son 12^{ème} point de vente d'une cinquantaine de places à Hannut. L'enseigne poursuit sa stratégie de développement dans sa région liégeoise d'origine avant de continuer à s'étendre sur l'axe Liège/Namur/Brabant Wallon et Bruxelles.

Cette année, Poivre et Sel ambitionne d'ouvrir deux autres nouveaux points de vente.

http://www.franchise.be/content.php?lng=fr&news_id=5332

Point Chaud : ouverture à Liège et réouverture à Ensival

Fin avril, un nouveau point de vente de l'enseigne Point Chaud a ouvert ses portes à Liège dans le nouvel espace piétonnier de la rue de la Casquette.

Le Point Chaud Casquette sera le 44^{ème} magasin de l'enseigne. En plus des comptoirs viennoiserie, boulangerie, pâtisserie et sandwicherie, il sera doté d'un espace « libre-service ».

http://franchising-belgium.be/fr/franchise_actualite/ouverture-du-point-chaud-casquette/667

Parallèlement, le magasin Point Chaud d'Ensival a réouvert ses portes fin avril après rénovation.

Ces travaux étaient nécessaires afin de l'aligner à la nouvelle identité visuelle du groupe. Des couleurs vives, un intérieur design et contemporain. Des espaces rénovés pour garantir un meilleur accueil.

http://franchising-belgium.be/fr/franchise_actualite/le-point-chaud-d-ensival-rouvre-ses-portes-le-28-avril/659

Remouchamps : un complexe hôtelier au pied de La Redoute

Le chantier de construction d'un nouvel hôtel quatre étoiles vient de débuter, au pied de la Redoute à Remouchamps. Un hôtel devrait y attirer les amateurs de sport puisqu'il disposera d'une clinique du sport et d'un magasin de vélos. Le site sera desservi par des voiries adaptées, équipé de larges aires de parcage et soucieux de la mobilité des personnes à mobilité réduite (PMR). Le Square Philippe Gilbert, respectueux des principes de l'éco-construction et du développement durable, intégrera une maison de repos, un hôtel-restaurant et six complexes d'une quinzaine d'appartements. L'investissement total s'élève à 15 millions d'euros. Les activités de l'hôtel et du restaurant devraient favoriser la création d'une trentaine d'emplois directs alors que la construction du complexe mobilise déjà les équipes du Groupe Eloy de Sprimont.

<http://www.rtc.be/reportages/262-general/1466245-un-complexe-hotelier-au-pied-de-la-redoute>

<http://www.elayprojets.be/fr/nouvelles/actualites/bernard-hinault-pose-la-premiere-pierre-du-r-hotel-experiences>

Malmedy : création d'un complexe cinéma

Le site de l'ancienne papeterie Intermills à Malmedy est en plein chantier pour y accueillir un complexe cinéma.

Depuis plusieurs mois, le groupe Gehlen Immo de Verviers a investi le site afin de lui offrir une réhabilitation complète. En

octobre prochain, un complexe cinématographique sera inauguré, tout juste après la fermeture cet été du Globe, le cinéma du centre-ville. Le complexe Movie Mills comptera cinq salles, toutes équipées de projecteurs numériques et des dernières technologies acoustiques. Elles seront installées du côté de la piscine du site de « Mon Repos ». D'une capacité totale de près de 750 places, ce complexe d'une superficie de 2.000 m² sera non seulement utilisé pour la projection de films (grand public, d'auteurs, en langue allemande, en version originale...), mais aussi pour la retransmission d'événements en direct via satellite. En outre, il pourra accueillir des séminaires, des conférences et des spectacles.

http://www.televesdre.eu/www/malmedy_ahlstrom_fleuron_de_l_industrie_papetiere-86836-999-89.html

<http://www.unionetactions.be/Edition-du-journal/2015/125-15-05-2015/Salles-obscur-es-en-bord-de-War-che>

<http://www.gehlenimmo.be/fr>

Spa : la Ville propose un service « Jobs Étudiants »

Sur site Internet, la Ville de Spa publie une liste des jobs d'étudiants proposés dans la région.

Régulièrement mise à jour, cette liste est à la fois disponible sur le site officiel de la Ville de Spa (<http://www.villedespa.be/ma-ville/services-communiaux/emploi/avis-de-recrutement/jobsetudiants/listedesjobsetudiants/listedesjobsetudiants>), à l'Office du Tourisme (rue du Marché, 1a), au Centre Jeunes (rue Hanster, 6), à la Maison de l'Emploi (rue Hanster, 4) et au Service de la Jeunesse et de l'Information à l'Administration communale (rue de l'Hôtel de Ville, 44 – Tél.087/79 53 70).

<http://www.villedespa.be/ma-ville/services-communiaux/emploi/avis-de-recrutement/jobsetudiants/liste-jobs-etudiants-un-tremplin-pour-les-jeunes>

Huy : le bureau de l'UCM a déménagé

Depuis le 18 mai dernier, le bureau de l'Union des Classes Moyennes (UCM) de Huy a ouvert ses portes place Saint-Séverin, 5. L'UCM est un mouvement de défense et de représentation des indépendants et des petites et moyennes entreprises (PME). Outre cette mission, l'asbl offre des services comme une caisse d'assurances sociales, un secrétariat social, un guichet d'entreprise, un office d'aide à la création d'entreprise...

<http://www.ucm.be/>

OPÉRATEURS

BIEN-ÊTRE EN FORMATION ET AU TRAVAIL

Les points forts du colloque du 28 avril organisé par l'Instance Bassin EFE de Liège

Le 28 avril, l'Instance Bassin Enseignement qualifiant-Formation-Emploi (Bassin EFE) de Liège (anciennement Comité Subrégional de l'Emploi et de la Formation/CSEF) a organisé un colloque sur le thème du bien-être en formation et au travail, au Centre de compétence ConstruForm de Grâce-Hollogne.

La situation sur ce point est particulière pour les opérateurs de formation. Ils sont soumis aux obligations d'employeur vis-à-vis de leur personnel mais aussi de leurs stagiaires, qui, dans une certaine mesure, sont assimilés à des travailleurs.

Cette matinée était le point d'orgue d'un projet mené par la Commission de concertation stagiaires-opérateurs de formation. Une douzaine de demandeurs d'emploi en formation, issus d'Entreprises de Formation par le Travail (EFT) pour la plupart, se sont investis dans le processus. En amont de ce colloque, ils ont participé à trois rencontres. Cette démarche leur a permis d'exprimer leur conception du bien-être en formation et au travail, de prendre connaissance des dispositions législatives et d'échanger avec des formateurs et autres professionnels sur le sujet.

Après un retour sur la concertation stagiaires-opérateurs, un conseiller en prévention interne du Forem a expliqué le rôle des différents acteurs de la prévention au travail, tandis qu'une psychologue du Service Public Fédéral (SPF) Emploi, Travail et Concertation sociale s'est exprimée sur les risques psychosociaux.

Deux professeurs de l'Université de Liège (ULg) ont apporté une plus-value à cette matinée. Ils ont notamment expliqué que le bien-être en formation est un élément à intégrer dans les choix pédagogiques mais aussi un facteur de réduction de l'insécurité inhérente à la condition d'apprenant. Ils ont insisté sur l'intérêt d'une conception participative du bien-être en formation. Les difficultés du secteur et la nécessité d'une réflexion au niveau des politiques de formation ont également été abordés au cours de ce colloque. Au vu de quelques chiffres sur les accidents de travail en Belgique, le représentant des partenaires sociaux a mis en avant l'importance du sujet. Il a également rappelé l'attachement des interlocuteurs

sociaux liégeois à la consultation des stagiaires, qui devrait se poursuivre sous une forme ou une autre dans le contexte du Bassin EFE.

Pour plus d'informations :

Nathalie Mignano, Chargée de mission, Instance Bassin EFE de Liège – Tél. 04/229 11 28 – Email : nathalie.mignano@forem.be

MISE EN LIGNE DU SITE INTERNET « MON ÉCOLE, MON MÉTIER »

La Fédération Wallonie-Bruxelles (FWB) vient de mettre en ligne un nouveau site Internet : <http://www.MonEcoleMonMetier.be>. L'objectif est de valoriser l'enseignement qualifiant et de transformer durablement les représentations des citoyens à son égard. Le site propose un outil d'information sur les métiers et un outil d'aide à l'orientation au sein des filières de l'enseignement qualifiant. Il est décliné sous la forme de fiches métiers destinées à un large public : élèves, parents, chefs d'établissement, enseignants, éducateurs, intervenants et professionnels de l'orientation. Il permet une recherche par secteur de formation ou par débouché. Pour chaque métier, le visiteur peut télécharger une fiche métier, découvrir son contenu et même consulter la liste des établissements scolaires qui organisent l'option en FWB.

Pour en savoir plus, voir le lien Internet :

http://www.enseignement.be/index.php?page=25703&ne_id=2340

FORMATION : TECHNICIEN MÉTIER DE PLATEAUX CINÉMA ET TV

Le Centre de compétences Technifutur de Seraing organise, pour les demandeurs d'emploi inscrits au Forem, une formation de techniciens qualifiés dans le domaine de l'image et, plus particulièrement, sur les métiers tournés vers la construction de décors, la coiffure, le maquillage, le costume/l'habillage et la machinerie sur plateaux cinéma et télévision. À l'issue de la formation, le stagiaire connaîtra le déroulement d'un tournage. Il sera capable de cerner et de remplir les missions d'un technicien de plateau. Il comprendra les tenants et aboutissants de ces postes clés entre, d'un côté, les besoins du producteur et, de l'autre, ceux du réalisateur et de l'équipe technique. Le candidat pourra également manier les outils nécessaires à l'organisation de son travail (matériel et logiciels).

Les prérequis pour participer à ce module sont :

- posséder au minimum un diplôme technique (secondaire supérieur) ou une formation qualifiante ou une expérience de minimum un an dans le domaine de la coiffure ou du maquillage ou l'électricité ou de la menuiserie ;
- être résistant au stress, dynamique, flexible, capable de communiquer et de travailler en équipe.

Pour les candidats assistants de production, il faut :

- posséder un diplôme de niveau baccalauréat (graduat) à orientation comptabilité, secrétariat ou gestion ;
- maîtriser Word, Excel et la langue anglaise.

Pour tous les candidats, il est nécessaire de participer à une séance d'information avec inscription préalable obligatoire en téléphonant :

- soit au numéro gratuit du Forem au 0800/93 947 ;
- soit au Service Clientèle de la Formation du Forem de Liège au 04/225 57 10.

Le jour de la séance d'information, les candidats doivent apporter leur dossier de candidature constitué des documents suivants :

- le bulletin de renseignements complété à télécharger via le lien Internet : www.technifutur.be/BulletinDE ;
- un curriculum vitae avec photo ;
- une lettre de motivation.

D'une durée de 10 jours et suivie d'un stage sur tournage, la formation se déroule au Pôle Image de Liège (PIL), rue de Mulhouse, 36 à 4020 Liège.

Pour tous renseignements complémentaires :

Cathy Lambert – Tél. 04/382 44 58 ou par email : cathy.lambert@technifutur.be ou la Direction Générale Formation – Le Forem Liège - Service Clientèle de la Formation, rue Joffre 12 à 4000 Liège - Tél. 04/225 57 10 – Fax : 04/229 58 96 - Email : serviceclientele.liege@forem.be

PERSONNES IMMIGRÉES : ACCESSIBILITÉ AU MARCHÉ DU TRAVAIL

La Fondation Roi Baudouin a récemment publié une analyse sur le lien entre la structure de l'État et l'accessibilité au marché du travail des personnes issues de l'immigration.

Réalisé par l'Institute for European Studies (Vrije Universiteit Brussel/VUB), ce rapport tente de savoir si la complexité de la structure de l'État belge joue un rôle dans l'accès insuffisant des personnes issues de l'immigration au marché du travail.

Au départ de la théorie de la gouvernance à niveaux multiples, les chercheurs examinent si l'explication des mauvais résultats de ce groupe cible, en termes de taux d'emploi, ré-

side dans la répartition des compétences relatives aux politiques du marché du travail et de l'intégration. Ils constatent que la répartition complexe des compétences n'est pas la cause principale du taux d'emploi problématique des personnes d'origine étrangère. Ils démontrent que davantage de coordination et de collaboration dans la politique peuvent être bénéfiques pour l'efficacité de celle-ci.

La participation au marché du travail est un levier essentiel dans le processus d'intégration des personnes d'origine étrangère dans le pays d'accueil. Cependant, la Belgique enregistre de mauvais résultats en la matière : plusieurs voix se sont élevées pour dénoncer la faible position de ce groupe cible sur le marché du travail dans notre pays. Le premier monitoring socioéconomique, publié en 2013 par le Service Public Fédéral (SPF) Emploi et le Centre interfédéral pour l'égalité des chances, indique que le taux de chômage est le plus élevé pour les personnes issues d'États candidats à l'Union européenne/UE (Macédoine, Croatie, Turquie) et d'origine maghrébine et ce, par rapport à la moyenne belge. Le faible taux d'emploi des femmes d'origine étrangère est également à souligner. Depuis plusieurs années, l'Organisation de Coopération et de Développement Économiques (OCDE) pointe également la Belgique parmi les mauvais élèves de la classe en ce qui concerne la participation au travail de ce groupe.

Les obstacles structurels à l'entrée sur le marché du travail sont connus : les connaissances linguistiques, le niveau scolaire, la discrimination, des qualifications étrangères difficilement reconnues, mais aussi l'accès aux réseaux sociaux et professionnels. Ces différents éléments ont des répercussions sur la personne même : prestations scolaires médiocres, faibles chiffres d'emploi, dépendance à l'égard de l'aide sociale, familles vivant à la limite du seuil de pauvreté...

Cette étude peut être téléchargée dans son intégralité via le lien Internet :

http://www.kbs-frb.be/uploadedFiles/2012-KBS-FRB/05/Pictures_documents_and_external_sites/09/Publications/2015_PUB_3304_Renforcer_%20la_%20cooperation_%20institutionnelle.pdf

LA CONVENTION-CADRE CPAS-FOREM À 10 ANS

La convention CPAS-Forem a été signée entre la Wallonie, le Forem et la Fédération des CPAS en 2005.

Les Ministres en charge respectivement de l'Emploi et de l'Action sociale ont profité de cet anniversaire pour comman-

der une évaluation de ces 10 années de fonctionnement.

Cette évaluation est en cours. Elle est réalisée conjointement par le Forem et la Fédération des CPAS.

Le 28 avril dernier, une journée de groupe de travail a réuni des représentants des CPAS et du Forem en vue de travailler sur les aspects qualitatifs de l'évaluation.

Selon la Fédération des CPAS, les premiers résultats en sa possession démontrent déjà une dynamique positive des projets développés et l'engagement des CPAS pour améliorer l'accompagnement et l'insertion socioprofessionnelle de ses usagers.

Pour en savoir plus, voir :

[Newsletter Fédération des CPAS - Mai 2015](#)

[Radioscopie 2014 des politiques d'insertion socioprofessionnelles dans les CPAS wallons](#)

http://www.uvcw.be/no_index/cpas/insertion/Radioscopie-Analyse-generale-2014.pdf

L'APPRENTISSAGE CONTRE LE CHÔMAGE DES JEUNES

L'Institut Montaigne, laboratoire d'idées français, et le Mouvement des Entreprises de Taille Intermédiaire (METI) viennent de rendre public un plan d'action pour l'apprentissage tiré de la réussite allemande.

Selon les chercheurs, en France, le recours à l'apprentissage est en chute libre depuis plusieurs années. Il s'agit pourtant d'un levier incontournable pour favoriser un accès durable à l'emploi, comme le montre l'exemple de l'Allemagne : seuls 8 % des jeunes y sont au chômage et 16 % sont en apprentissage (contre respectivement 25 % et 5 % en France).

Au-delà des constats bien connus (différences culturelles fortes et organisations des systèmes éducatifs distinctes), l'Allemagne présente un cadre législatif, juridique et financier plus clair et plus stable qui valoriserait cette formation et encourage le recrutement d'apprentis.

Cette étude formule des propositions pour conduire davantage de jeunes vers l'apprentissage, revaloriser cette voie et augmenter la capacité des entreprises à les accueillir et à les former dans les meilleures conditions.

Ce document peut être téléchargé dans son intégralité via le lien Internet :

[L'apprentissage, un vaccin contre le chômage des jeunes](#)

REVUE INTERNATIONALE D'ÉDUCATION DE SÈVRES

La collection complète des numéros de la Revue internationale d'éducation de Sèvres est désormais accessible en ligne sur le site Internet : <http://www.revues.org/>. Cette publication est spécialisée dans le champ de l'éducation et de la formation à travers le monde. Elle est éditée par le Centre international d'études pédagogiques. La Revue paraît à raison de trois numéros thématiques par an. Ils sont destinés à un public de responsables et d'acteurs de l'éducation, ainsi que d'universitaires et de chercheurs issus des sciences humaines et sociales concernés par les questions d'éducation. Fondée en 1994, la Revue a publié en langue française les contributions de 850 auteurs issus de 100 pays différents. Depuis l'inauguration de son site en juillet 2012, la Revue internationale d'éducation de Sèvres a mené un important travail de mise en ligne de l'intégralité de ses numéros. Ils sont à présent disponibles en libre accès et en texte intégral, après un délai de deux ans pour les parutions les plus récentes.

Pour en savoir plus, voir le lien Internet : <http://ries.revues.org/>

REMISE DES PRIX ÉCOTROPHÉLIA ET TROPHÉE FEVIA WALLONIE

Trente équipes d'élèves et d'étudiants, issus de l'enseignement secondaire et supérieur francophone, ont développé des produits alimentaires innovants via leur participation aux deux concours organisés par Fevia et Fevia Wallonie, la Fédération de l'industrie alimentaire.

Un fromage sans lactose (Haute Ecole Charlemagne de Huy) et une boisson à base de fruit du baobab (Institut Technique de la Communauté Française à Huy) ont été primés.

Depuis six ans, Fevia et Fevia Wallonie organisent ces concours autour de la création alimentaire pour stimuler l'innovation et impliquer les jeunes générations. Cette année, cinq équipes, issues de l'enseignement secondaire francophone, ont donc participé au « Trophée Fevia Wallonie » et 25 équipes issues d'Universités et de Hautes Ecoles, dont 17 francophones, ont tenté leur chance à « Ecotrophéla ».

Pour en savoir plus, voir le site Internet :

<http://www.wagralim.be/newsletter.php?idArticle=852LES>

LE CONCOURS DU PORTE-CLÉS D'OR

Le 24 avril, au Centre de compétence AutoForm de Liège, a eu lieu la onzième édition du Porte-clés d'or, le concours des jeunes mécaniciens.

Dès l'ouverture des guichets, les écoles et les centres de formation se sont précipités pour inscrire leurs candidats.

Les administrateurs de FEDERAUTO, la Confédération belge du Commerce et de la Réparation automobile et des secteurs connexes, se sont proposés pour encadrer l'épreuve et la direction du Centre de compétences a mis ses locaux et son personnel à disposition.

Le programme compte sept épreuves. Six groupes se succèdent dans les ateliers pour y découvrir l'épreuve que EDUCAM, le centre de connaissance et de formation créé par et pour le secteur automobile et les secteurs connexes, a concocté, à savoir : lecture de schéma, électricité, géométrie, véhicules hybrides, climatisation et épreuve du sponsor.

Sur quarante inscrits, quatre finalistes se retrouvent face à quatre véhicules immobilisés par la même panne et quatre techniciens confirmés cotent le résultat mais aussi la méthode des candidats.

Parmi ces finalistes, deux sont étudiants à l'Institut Saint-Laurent de Liège. Pour en savoir plus, voir le lien Internet :

<http://www.federauto.be/fr/médias/presse/2015/04/le-porte-clés-d'or,-bien-plus-qu'un-concours-un-concept/>

LES PUBLICATIONS DU CÉREQ

Le Céreq est un établissement public français qui dépend du Ministère de l'Éducation nationale, de l'Enseignement Supérieur et de la Recherche et du Ministère du Travail, de l'Emploi et du Dialogue social.

Il assure trois missions :

- mener des études et des recherches sur les qualifications ;
- évaluer les formations, les dispositifs et politiques publiques mis en œuvre ;
- formuler des avis et des propositions.

Les différentes publications du Céreq diffusent les résultats de ses études et de ses recherches.

Parmi les plus récentes, on retrouve notamment :

Approche intégrée des politiques de l'emploi : les défis de la territorialisation et de l'individualisation

Pour tenter d'enrayer la montée du chômage, les instances européennes, relayées par les gouvernements nationaux, encouragent une approche intégrée des politiques de l'emploi. Celle-ci implique une coopération des acteurs au niveau territorial, ainsi qu'une individualisation des réponses apportées aux demandeurs d'emploi. Sur le terrain, ces objectifs se heurtent à l'absence de coordination des multiples intervenants, ainsi qu'à la difficulté, pour les conseillers, de concilier approche globale et injonction de retour à l'emploi.

Cette publication peut être téléchargée dans son intégralité via le lien Internet :

[Approche intégrée des politiques de l'emploi](#)

Politiques d'emploi et de formation dans les branches professionnelles

Cette étude met en évidence la diversité des régulations de branches en matière d'emploi et de formation. Elle repose sur trois monographies réalisées dans la chimie, le recyclage-récupération et la restauration rapide à partir d'une analyse documentaire et d'une soixantaine d'entretiens réalisés auprès de différents acteurs. L'approche transversale propose une analyse des formes de régulation et d'investissement dans les instances paritaires.

Cette publication peut être téléchargée dans son intégralité via le lien Internet :

[Politiques d'emploi et de formation dans les branches professionnelles](#)

Être technicien et commercial à la fois - Le cas des technico-commerciaux d'une entreprise de commerce de gros en matériel électrique

Cette monographie s'inscrit dans le cadre d'un dispositif coordonné d'enquêtes en entreprise appelé EPIE (Étude sur les Professions Intermédiaires en Entreprise). Elle porte sur les métiers de technico-commercial sédentaire et de technico-commercial itinérant d'une entreprise du commerce de gros de matériel électrique, lesquels renvoient en partie à la catégorie des professions intermédiaires. Le dispositif EPIE a été piloté par le Céreq entre 2008 et 2011, et a donné lieu à la réalisation de 22 monographies du même type.

Cette publication peut être téléchargée dans son intégralité via le lien Internet :

[Être technicien et commercial à la fois](#)

AGENDA

ACTIVITÉS DU MOIS DE JUIN DES CARREFOURS EMPLOI FORMATION ORIENTATION (CEFO)

Les CEFO proposent des services accessibles sans rendez-vous : accueillir, informer et conseiller sur la formation, la recherche d'emploi, la création d'activités et l'orientation. Les CEFO mettent à disposition des outils technologiques pour soutenir un projet professionnel ; un espace de documentation ; des offres d'emploi et de formation ; des séances d'information et des ateliers organisés régulièrement pour :

- dynamiser la recherche d'emploi ;
- en savoir plus sur les formations et les métiers offrant des opportunités d'emploi ;
- s'informer sur les possibilités de créer une activité.

CEFO de Liège, quai Banning, 4 – 4000 Liège
Pour tous renseignements : Tél. 04/254 57 42
carrefouremploiformationorientation.liege@forem.be
<https://www.leforem.be/contact/carrefour-emploi-formation-orientation/liege.html>

CEFO de Huy, place Saint-Séverin, 5a - 4500 Huy
Pour tous renseignements : Tél. 085/27 41 31
carrefouremploiformationorientation.huy@forem.be
<https://www.leforem.be/contact/carrefour-emploi-formation-orientation/huy.html>

CEFO de Verviers, rue du Collège, 1/3 – 4800 Verviers
Pour tous renseignements : Tél. 087/59 03 00
carrefouremploiformationorientation.verviers@forem.be
<https://www.leforem.be/contact/carrefour-emploi-formation-orientation/verviers.html>

ACTIVITÉS DU MOIS DE JUIN DES MAISONS DE L'EMPLOI DE LA PROVINCE DE LIÈGE

Situées au cœur de la commune, les Maisons de l'Emploi sont un lieu privilégié d'accueil, d'information et de conseil de proximité sur toutes les questions relatives à l'emploi.

Les Maisons de l'Emploi sont issues d'un partenariat avec les communes et le CPAS. Ce partenariat permet de créer des contacts et des collaborations avec les acteurs socio-économiques du territoire.

Une variante de la Maison de l'Emploi est le Relais de l'Emploi. Il se situe dans les quartiers décentralisés des grandes villes wallonnes.

Les conseillers des Maisons de l'Emploi, des Relais de l'Emploi ou des bureaux de proximité proposent des services accessibles sans rendez-vous. Régulièrement des ateliers et des séances d'information y sont organisés en collaboration avec des partenaires. Des entretiens individuels avec des conseillers peuvent également être organisés sur rendez-vous.

Les services accessibles sans rendez-vous :

- des conseils pour vos démarches administratives, de l'accompagnement dans vos démarches de recherche d'emploi ;
- des offres d'emploi mises à jour au quotidien ;
- des informations sur les métiers, les filières de formation, la rédaction de CV...
- des outils pour rechercher activement un emploi (ordinateurs avec connexion Internet, imprimante, photocopieuse, téléphone, fax).

Pour de plus amples informations sur les coordonnées, les horaires et les activités, voir le lien Internet :

<https://www.leforem.be/contact/conseil-orientation-particuliers/maisons-de-l-emploi.html>

ÉVÉNEMENTS

Jeudi 18 juin 2015 de 14h00 à minuit

Pop-Up Valley :

- un événement de networking complètement décalé ;
- destiné à célébrer l'entrepreneuriat dans notre région ;
- au travers d'une scénographie subversive.

Lieu : Pop-Up Factory, rue Jean de Sélys Longchamps à 4460 Grâce-Hollogne (au sein des infrastructures d'Eurologistics)

Pour plus d'informations :

<http://www.ccilvn.be/nos-produits/pop-up-valley/>

Le jeudi 11 juin 2015

- Salon de l'Emploi et de la Formation à Saint-Nicolas de 13h30 à 18h00

Pour plus d'informations :

Plan de Cohésion Sociale : 04/254 71 17

Service Emploi : 0495/94 80 90

<http://www.saint-nicolas.be/>

Clôture de l'information : 26/05/2015

Réalisation : Service Analyse du Marché de l'Emploi et de la Formation

Information et abonnement : Fabienne Delval, emploisdutemps.liegehuyverviers@forem.be, Tél : 04/254 57 66

Editeur responsable : Le Forem, Marie-Kristine Vanboeckstal, boulevard Tirou 104 à 6000 Charleroi

Le Forem publie également
une série de statistiques
et de publications
sur le marché de l'emploi.
Pour les consulter :
<http://www.leforem.be>