

# EMPLOIS DU TEMPS LA LOUVIÈRE-MONS

L'ACTUALITÉ DU MARCHÉ DE L'EMPLOI ET DE LA FORMATION DANS VOTRE RÉGION



MENSUEL N° 5 - JUIN 2015

## AU SOMMAIRE

### NOUVELLES GÉNÉRALES

- [PROFIL TRAVAILLEURS INTÉRIMAIRES EN WALLONIE](#)
- [PLATEFORME MOBILITÉ TRANSFRONTALIÈRE](#)
- [EPN BOUSSU : SENSIBILISER LES NEET'S](#)
- [LA ZAE DE GHLIN S'OFFRE UN NOUVEAU CHÂTEAU D'EAU](#)
- [RÉHABILITATION DE « BOCH KÉRAMIS »](#)
- [DESIGN'IN SHOPS MONS](#)
- [DOUR ET COMMERCE CONNECTÉ](#)
- [« AFFAIRES À SUIVRE »](#)
- [CULTURALIA 2015](#)
- [AEI : GUICHET ÉCONOMIQUE WALLON](#)

### SECTEURS ET ENTREPRISES

- [25 ANS DE TALENTS DE LA CRÉATION](#)
- [EONIX EXPORTE SON SAVOIR-FAIRE](#)
- [IPRATECH. UN CONCENTRÉ D'INNOVATION](#)
- [DOUR : LA SOCIÉTÉ MÉNART](#)
- [LE RANDSTAD AWARD 2015](#)
- [DRUART S.A. UNE RÉFÉRENCE](#)
- [QUINTENS GROUP DEVIENT LE BON GRAIN](#)
- [ASCENCIO INVESTIT À LA LOUVIÈRE](#)
- [LE STEP CHALLENGE 2015](#)

### OPÉRATEURS

- [FORMATION : CAISSIER-RÉASSORTISSEUR](#)
- [PLATEFORME UCL-MONS 2015](#)
- [PME 3000 À MONS](#)
- [TECHNICIEN INDUSTRIES AGROALIMENTAIRES](#)
- [MANAGEMENT D'ENTREPRISE DE CONSTRUCTION](#)
- [CENTRE D'EXCELLENCE : MÉTIERS DE L'HÔTELLERIE](#)
- [BORINAGE 2000 & LA BOUSSOLE](#)
- [VALIDATION DES COMPÉTENCES](#)
- [FOCUS SUR MULTITEL](#)

## NOUVELLES GÉNÉRALES

### PROFIL DES TRAVAILLEURS INTÉRIMAIRES EN WALLONIE

À l'initiative de la Chambre de concertation de la Commission consultative et de concertation en matière de placement, Le Forem réalisée une analyse de l'emploi intérimaire. Comme agents d'intermédiation au sein du marché du travail, les agences de placement et agences de travail intérimaire facilitent la rencontre entre la demande de travail des entreprises et l'offre de travail des particuliers. Ce rapport offre un aperçu statistique du travail intérimaire presté par des personnes domiciliées en Wallonie au cours de la période 2006-2012. Le travail étudiant, les titres services et l'emploi des agences de travail intérimaire ne sont pas considérés ici.

Bien qu'évoluant dans le temps, entre 2006 et 2012, 42.000 wallons ont en moyenne été occupés à l'intérim par trimestre :

- Tant en volume de personnes qu'en volume d'heures prestées, le travail intérimaire est plus masculin et concerne majoritairement des personnes âgées de moins de 30 ans.
- Au moment le plus critique de la crise (2009), la contraction du travail intérimaire a été moins ressentie par les femmes que par les hommes.
- Sur la période 2006 à 2012, c'est chez les plus âgés que le travail intérimaire a le plus progressé.

Le focus développé ici s'attache surtout à présenter le volet « travailleurs » :

- L'industrie manufacturière et le commerce de gros et de détail sont les secteurs d'activités qui recourent le plus en volume de personnes au travail intérimaire.

Suivent le transport et la logistique, les activités de services administratifs et de soutien, l'horeca, la construction et la santé et l'action sociale.

- Deux tiers des travailleurs intérimaires inscrits comme demandeurs d'emploi au Forem le sont dans les domaines professionnels suivants : transport et logistique, vente et distribution, services administratifs et commerciaux, mécanique, électricité et électronique, services aux personnes et à la collectivité, construction et industries de process.
- Les demandeurs d'emploi inscrits sur les domaines professionnels de la mécanique, de l'électricité et de l'électronique, des industries de process, du transport et logistique, de la maîtrise industrielle ou des techniciens industriels accèderaient davantage à l'emploi intérimaire que ceux inscrits sur d'autres.
- Sept domaines professionnels (déduits du métier déclaré par les demandeurs d'emploi lors de leur inscription dans la réserve de main d'œuvre) représentent 69 % du volume d'heures prestées : transport et logistique, distribution et vente, services administratifs et commerciaux, mécanique, électricité et électronique, industries de process, construction, services aux personnes et à la collectivité (5,7 %).
- Les travailleurs intérimaires inscrits comme demandeurs d'emploi au Forem sont, en termes de niveau d'études, moins qualifiés que l'ensemble de la population en âge de travailler. Les personnes avec un niveau d'études peu élevé (maximum secondaire inférieur) présentent une intensité horaire de travail intérimaire moindre que les travailleurs intérimaires plus qualifiés (minimum CESS).

- La part de travailleurs intérimaires dans l'emploi salarié résident total est passée de 3,3 % en 2006 à 4,5 % en 2008 avant de revenir à 3,8 % en 2009 puis de remonter au-dessus de 4 % en 2010.
- Les bassins de Liège et du Hainaut (Wallonie picarde, Hainaut Centre et Hainaut Sud), de même que quelques communes limitrophes à la Flandre sont davantage concernés par le travail intérimaire, tant en termes de volumes de travailleurs que de volumes d'heures prestées et donc d'intensité horaire.
- Sans tenir compte des indéterminations (14 %), trois travailleurs wallons sur quatre présentent leur mission de travail intérimaire dans leur région de résidence, 13 % en Flandre et 11 % dans la région de Bruxelles.

Analyse détaillée et rapport complet :

[Le travail intérimaire en Wallonie - Aperçu statistique au travers des données recueillies auprès de la BCSS et du Forem](#)

## UNE PLATEFORME DE MOBILITÉ TRANSFRONTALIÈRE

Une étude visant à objectiver la mise en place d'une plateforme de mobilité transfrontalière, a été menée avec différents partenaires engagés dans la démarche (Pôle emploi, Maison de l'Emploi du Valenciennois, Forem, Wimoov, Taxis-top, l'ADL de Quiévrain, Multimobil).

Les Objectifs sont de :

- déterminer les besoins en service de mobilité des demandeurs d'emploi valenciennois et belges des arrondissements de Mons, Tournai et Ath ;
- confirmer ou non l'intérêt de la plateforme mobilité transfrontalière et son contenu.

Les demandeurs d'emploi semblent ouverts au travail transfrontalier :

- 17 % des répondants français ont déjà travaillé en Belgique, surtout sur l'axe Tournai et Mons.
- 14 % des répondants belges ont déjà travaillé en France. Principalement en métropole lilloise (Lille et Roubaix-Tourcoing). Par contre, Valenciennes n'apparaît pas comme une zone d'attraction pour les demandeurs belges.

Zoom sur l'offre de transport en commun :

- 82 % des belges connaissent l'offre de transports en commun pour aller en France mais seulement 32 % des fran-

çais connaissent l'offre de transports en commun pour aller en Belgique ;

- L'axe de travail des belges est plus orienté vers Lille où la liaison directe en transport en commun existe. Au contraire, pour les Valenciennois pas de liaison directe en transport en commun pour Mons ou Tournai ;
- Peu de belges connaissent Transvilles (5 %) qui existe uniquement sur le Valenciennois, alors que les français sont plus nombreux à connaître TEC du Hainaut car sa zone d'activité est plus large (19 %).

En conclusion de l'étude : du côté belge, comme du côté français, il y a une volonté de travailler au-delà de la frontière. Mais ce passage est freiné par un manque d'informations et de services, qui touche à la fois la mobilité, mais aussi d'autres thématiques annexes. Des liens sont à développer entre les territoires du Valenciennois et de Mons/Tournai/Ath.

<http://www.mde-valenciennes-metropole.fr/>

## L'EPN DE BOUSSU SENSIBILISE LES « NEET'S »

Les NEET's, ni étudiants, ni employés, ni stagiaires, sont estimés à près de 35.000 en Fédération Wallonie-Bruxelles.

<https://www.cairn.info/revue-journal-du-droit-des-jeunes-2015-1-page-43.htm> (En janvier 2014, Bernard Van Asbrouck, chercheur à l'ULB, a consacré un article à ce phénomène de « Sherwoodisation »).

L'Espace Public Numérique ou EPN est un espace public numérique d'apprentissage et de médiation des usages numériques qui a vocation de favoriser la participation citoyenne de tous à la société de l'information.

<http://www.epndewallonie.be/a-propos-des-epn/>

L'EPN de Boussu sensibilise les jeunes en situation de « désappartenance » en utilisant le numérique et les nouvelles technologies, comme levier de réinsertion.

Avec l'appui de la cellule Citizenship de Microsoft, Technofutur TIC lance à leur intention un projet-pilote de parcours de formation articulé autour de l'ICT.

L'objectif est que l'EPN redonne confiance aux jeunes via une formation informatique.

Pour la prise de contact, l'EPN s'appuie sur des partenaires locaux comme les animateurs de rue, les SAS (Services d'Accrochage Scolaire) ou les MIRE (Missions Régionales pour l'Emploi).

# CHIFFRES-CLÉS

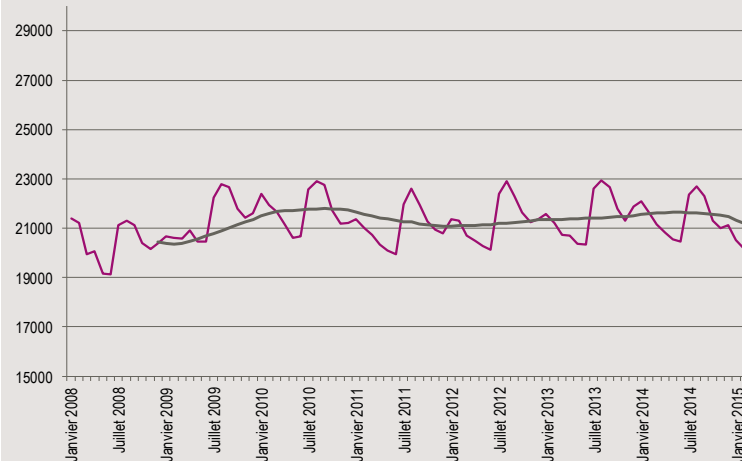
## LE FOREM DE LA LOUVIÈRE

### LA DEMANDE D'EMPLOI :

En mai 2015, le Forem de La Louvière a comptabilisé :

- D.E.\* demandeurs d'allocations et jeunes en stage d'insertion : **18.315**
- Demandeurs d'emploi inscrits obligatoirement : **1.909**
- Demandeurs d'emploi inscrits librement : **1.084**
- Indicateurs de demande d'emploi : **13,9 %**
- Taux de demande d'emploi : **16,1 %**

### Evolution du nombre des D.E. demandeurs d'allocations et des jeunes en stage d'insertion et moyenne mobile sur 12 mois



### LES OPPORTUNITÉS D'EMPLOI :

En mai 2015, le Forem de La Louvière a géré **439** postes\*\*

\* Demandeurs d'emploi

\*\*Hors autres Services Publics de l'Emploi (Actiris, VDAB).

Les autres partenaires du projet sont Le Forem, pour sa connaissance du public et ses outils en matière d'insertion socio-professionnelle et les Maisons de l'Emploi.

Le projet a démarré début avril par une demi-journée d'information à destination de l'EPN qui a reçu les licences Microsoft ad hoc et le nouveau matériel. Les animateurs des EPN concernés vont maintenant être formés aux outils Microsoft, à la programmation et à la méthodologie d'accompagnement des jeunes. Une dernière formation sera assurée par le service d'appui missions régionales pour l'emploi (l'InterMIRE) qui organisera également des journées d'accompagnement. Le premier module de 2 jours devrait être délivré courant mai. Le deuxième sera organisé durant les grandes vacances et les deux derniers à la rentrée.

<http://www.epndewallonie.be/blog/neets-colloque/>

## LA ZAE DE GHLIN S'OFFRE UN NOUVEAU CHÂTEAU D'EAU

L'IDEA, Intercommunale de Développement Economique et d'Aménagement de la région Mons-Borinage-Centre, est active depuis de nombreuses années dans le domaine de la production et la distribution d'eau auprès des industries implantées dans les zones d'activité économique (ZAE) dont elle assure la gestion.

Dans le cadre du renforcement des installations et en vue de permettre un développement sans cesse croissant de la zone d'activité économique de Ghlin-Baudour, l'Intercommunale a lancé en 2012 un vaste chantier destiné à l'aménagement d'un nouveau château d'eau.

La concrétisation de ce projet original d'un point de vue architectural permet ainsi de garantir l'approvisionnement des entreprises locales et par la même occasion de pérenniser des structures créatrices d'emploi. Doté d'une capacité de stockage de 2.000 m<sup>3</sup> et d'une hauteur de 52,5 mètres, cet ouvrage constitue aujourd'hui un point d'appel de la zone d'activité au travers notamment d'une image architecturale résolument contemporaine. Le principe de la plate-forme offre aussi une flexibilité dans la reconversion possible du château d'eau.

Le projet a été conçu par le bureau d'architecture « Vers plus de bien-être » et l'entreprise Franki a réalisé le projet architectural.

<http://www.idea.be/>

## TOUCHE FINALE À LA RÉHABILITATION « BOCH KERAMIS »

Depuis la mi-avril la société wallonne dédiée à la réhabilitation de décharges et de friches industrielles polluées, la SPAQuE, procède à la réhabilitation de l'assise d'une ancienne voirie localisée sur le site « Boch Keramis » à La Louvière. Cette étape correspond au point final d'une réhabilitation entamée en 2009.

Pendant un mois, la SPAQuE se chargera d'assainir l'assise d'une ancienne voirie utilisée par l'Institut du patrimoine wallon (IPW) pour la rénovation des fours-bouteilles. Lors de ces travaux, la SPAQuE excavera l'ensemble des terres polluées situées sous la voirie. Celles-ci seront ensuite évacuées vers des centres de traitement agréés.

Cette dernière partie du site « Boch Keramis » n'avait pas pu être assainie lors des travaux de dépollution menés entre 2012 et 2014. En effet, à cette époque, l'Institut du patrimoine wallon procédait, au centre du site, à la rénovation des anciens fours-bouteilles et à la construction du Musée de la faïence et de la céramique. Une ancienne voirie interne avait alors été utilisée afin d'accéder au chantier, voirie que la SPAQuE avait dû contourner lors de ses travaux.

Les anciens fours étant aujourd'hui restaurés, la SPAQuE peut désormais achever la réhabilitation du site sur lequel devrait s'ériger le vaste complexe « La Strada », intégrant un centre commercial, un Musée de la faïence et de la céramique, un cluster d'entreprises, des bureaux, des logements, un Centre d'art et de design, des parkings et des espaces verts.

<http://www.spaque.be>

## DESIGN' IN SHOPS MONS

« Quand le commerce rencontre le design », la deuxième édition de Design'in Shops met en valeur les collaborations réalisées entre les commerçants montois et des designers. Cet événement organisé par Maison Du Design pour sensibiliser les commerçants montois s'articule autour de Mons 2015 et du projet Mons Fashion & Design Weeks.

En effet, l'intégration du design permet la dynamisation de l'entreprise, son attractivité et sa stratégie, cela, grâce au designer qui met toujours au centre de sa réflexion l'utilisateur c'est-à-dire le consommateur final.

Aux Milles Saveurs, boutique de produits artisanaux participante à Design'in Shops témoigne :

# CHIFFRES-CLÉS

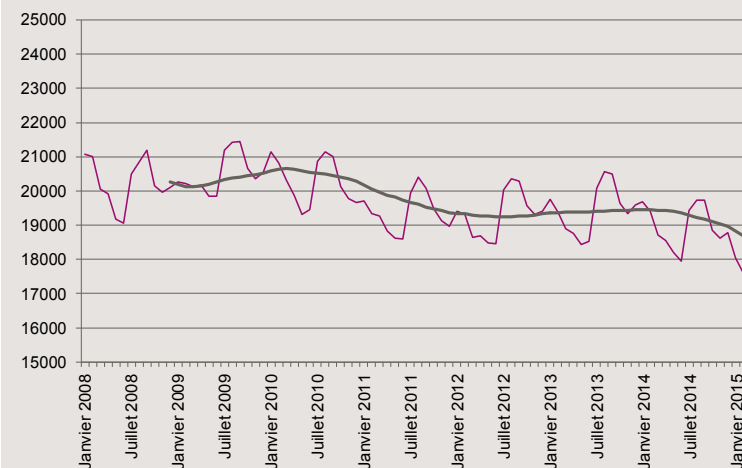
## LE FOREM DE MONS

### LA DEMANDE D'EMPLOI :

En mai 2015, le Forem de Mons a comptabilisé :

- D.E.\* demandeurs d'allocations et jeunes en stage d'insertion : **15.890**
- Demandeurs d'emploi inscrits obligatoirement : **2.508**
- Demandeurs d'emploi inscrits librement : **1.115**
- Indicateurs de demande d'emploi : **14,7 %**
- Taux de demande d'emploi : **18,0 %**

### Evolution du nombre des D.E. demandeurs d'allocations et des jeunes en stage d'insertion et moyenne mobile sur 12 mois



### LES OPPORTUNITÉS D'EMPLOI :

En mai 2015, le Forem de Mons a géré **441 postes\*\***

\* Demandeurs d'emploi

\*\*Hors autres Services Publics de l'Emploi (Actiris, VDAB).

« Cette expérience originale a donné un nouveau look à mon magasin ». Avant de participer à Design'in Shops, Ivonne Dupas, gérante du magasin « Aux Mille Saveurs », déclare qu'elle ne pensait pas que le design pouvait apporter à un magasin traditionnel. Elle se rend aujourd'hui compte que le design est présent sous de multiples facettes du quotidien. Sa collaboration avec l'atelier Michel Dupont s'est très bien passée. Ils ont tout de suite compris que la commerçante voulait donner une nouvelle allure aux produits et à son étal tout en préservant son authenticité, le tout dans un esprit écologique. L'atelier Michel Dupont a utilisé des matériaux naturels comme le bois mais aussi des matériaux de récupérations. La participation à Design'in Shops a permis à son magasin d'acquérir une plus-value certaine aux yeux de ses clients. L'atelier Michel Dupont a rempli sa part du marché en ré-agençant l'espace pour le rendre plus spacieux et en mettant en évidence les produits proposés par « Aux mille saveurs ».

Un jury a récompensé les vainqueurs de l'édition 2015 d'un double trophée, un pour le commerçant et un deuxième pour le designer.

Pour plus d'informations sur Design'in Shops, rendez-vous sur : [www.maisondudesign.be](http://www.maisondudesign.be)

Source : Alessia Giovannelli (Stagiaire en communication Haute Ecole Louvain en Hainaut)

## DOUR, VILLE-PILOTE COMMERCE CONNECTÉ

Encourager les commerçants à adopter les bons réflexes pour une utilisation efficace du numérique et à s'adapter ainsi aux nouveaux comportements d'achat sont les objectifs de l'action menée par les autorités douroise et l'asbl Dour centre-ville.

Avec le soutien de l'Union des Classes Moyennes (UCM) et l'AWT, Dour a souhaité devenir « ville-pilote » pour en faire bénéficier ses commerçants. Les premiers résultats de l'opération confirment qu'il est indispensable de progresser sur trois axes :

À commencer par conscientiser les commerçants et leur fournir les connaissances de base pour qu'ils gèrent au mieux leur présence en ligne, à petit budget et en toute connaissance de cause ;

Deuxièmement, conseiller les commerçants est nécessaire pour qu'ils adoptent chacun les solutions qui conviennent le mieux à leur type de commerce et aux attentes de leur clientèle : publicité en ligne, applications mobiles, e-commerce... ; Enfin, il s'agit d'assurer la visibilité et améliorer l'image du quartier commerçant dans son ensemble. Un site unique bien

pensé, des actions promotionnelles diverses, des newsletters réalisées en commun.

Le parcours d'achat des consommateurs est en pleine évolution. Aujourd'hui, le client prépare ses achats devant son PC, compare les prix et les produits disponibles via son smartphone, consulte les avis d'utilisateurs et décide finalement d'utiliser un site d'e-commerce ou de se rendre dans le magasin qui s'est révélé le plus intéressant lors de ses recherches. Les commerçants locaux ont du mal à trouver leurs marques parmi ces nouveaux comportements d'achat.

L'UCM met en évidence cet état de fait dans son Mémoire UCM Commerce d'avril 2014 :

<http://www.ucm.be/content/download/69116/1321837/file/UCM-Memorandum-Commerce.pdf>

L'UCM et son Réseau Diane ont fixé comme challenge de guider les villes et quartiers qui souhaitent redynamiser leur commerce vers les bonnes stratégies. Ce projet est un moyen de soutenir l'emploi dans le secteur du commerce local, de sauvegarder un cadre de vie agréable pour les habitants et de redynamiser l'image des quartiers commerçants.

Infos : [dourcentreville.be](http://www.dourcentreville.be)

<http://www.dourcentreville.be/site/wp-content/uploads/2015/01/Communiqu%C3%A9-Presses-projet-2015.pdf>

## « AFFAIRES À SUIVRE »

La plateforme internet « Affaires à suivre » est le premier site internet d'achat et de vente de petites entreprises. La plateforme est issue d'un partenariat entre la Sowaccess (Société wallonne d'acquisitions et de cessions d'entreprises), l'UCM (Union des Classes Moyennes) et l'IFAPME (Institut de Formation en Alternance des PME).

Les missions principales sont de sensibiliser les chefs d'entreprise et les repreneurs potentiels à la vente/reprise d'une entreprise et faciliter leur rencontre via la gestion d'une plateforme, de manière totalement neutre et selon une approche personnalisée de chacun des intervenants. Affaires à suivre s'adresse à toutes les entreprises actives dans les secteurs d'activité suivants, quel que soit leur chiffre d'affaires :

- Commerce de détail ;
- Horeca ;
- Services aux personnes ;
- Indépendants ;
- Professions libérales.

La transmission est une phase cruciale de la vie d'une entreprise. Elle demande une bonne préparation et de s'entourer de professionnels indispensables à la concrétisation de l'achat

ou de la vente de l'entreprise. Il s'agit d'un processus pouvant avoir des conséquences importantes tant sur les plans financier, fiscal ou organisationnel, qu'au niveau des rapports avec la famille et le personnel. Il est dès lors crucial de poser les bonnes questions et de se faire accompagner dans les différentes démarches.

Courant 2015, des sessions de sensibilisation à la reprise d'activité sont programmées dans les Centres de formation IFAPME. Elles sont suivies de modules de formation à la reprise : estimation de la valeur d'une entreprise, gestion de la transition, fidélisation de la clientèle, du personnel, des fournisseurs...

Plus d'informations :

Sowaccess : [npirotte@sowaccess.be](mailto:npirotte@sowaccess.be)

Ucm : [thierry.evans@ucm.be](mailto:thierry.evans@ucm.be)

Ifapme : [charles.hittelet@ifapme.be](mailto:charles.hittelet@ifapme.be)

<http://www.affairesasivre.be>

## CULTURALIA 2015

Culturalia 2015 désigne le Forum international B2B à destination des entreprises et des opérateurs économiques qui se tiendra les 14, 15 et 16 octobre 2015 dans le cadre de Mons 2015 – Capitale européenne de la Culture.

La rencontre internationale B2B est axée sur les domaines des industries culturelles et créatives (ICC) et des technologies de l'information et de la communication (TIC) en lien avec la thématique de Mons 2015 « Quand la Technologie rencontre la Culture ».

Cet événement économique a pour ambition d'accueillir plus de 500 participants belges et internationaux. Il se base sur un concept à la fois simple, fort et original permettant aux participants de bénéficier de rendez-vous d'affaires préprogrammés sous forme de « business speed dating » au cours de 3 journées dédiées au partenariat.

Dans cette démarche, sous réserve d'éligibilité, un soutien provincial est octroyé aux participants ayant leur siège social ou un siège d'exploitation en Hainaut.

Cette aide représente 25 % du forfait d'inscription au forum pour une personne par entreprise, startup ou association.

À ce jour, des entreprises de plus de 16 pays, représentant 4 continents, ont déjà confirmé leur participation. Des délégations d'entreprises issues de France, Canada, Nigeria, République démocratique du Congo, Espagne, Pologne, Chine, Italie, Turquie, Algérie, Grand-Duché de Luxembourg, Tunisie, Russie, Ukraine, Pays-Bas ou encore de Roumanie seront présentes.

Les participants peuvent dès à présent s'inscrire en ligne. La demande d'intervention doit être transmise à Hainaut Développement au moins un mois avant la date de la manifestation (Information sur le site [www.culturallia2015.com](http://www.culturallia2015.com))

Informations complémentaires :

[info@culturallia2015.com](mailto:info@culturallia2015.com) ou 065/34 25 37

## AEI, NOUVEAU GUICHET ÉCONOMIQUE WALLON

Ce Guichet appelé Agence de l'Entreprise et de l'Innovation et sa filiale (AEI), l'Agence wallonne du Numérique (à la place de l'actuelle AWT), renforcent leurs liens afin d'assurer la cohérence, l'efficacité et la simplification du nouveau modèle d'animation économique et de la politique numérique en Wallonie.

L'AEI a pour objet d'être l'opérateur qui offre des services efficaces d'appui et d'accompagnement au développement économique, technologique et numérique de la Wallonie. Pour ce faire, elle structure, pilote et évalue un réseau d'opérateurs intégré, lisible et visible. Ce faisant, la société favorise l'entrepreneuriat, la croissance, l'innovation et la transition numérique de la Wallonie, en s'appuyant sur sa filiale, l'Agence du Numérique.

L'AEI et sa filiale seront au service des entreprises et centraliseront leurs plateformes respectives au sein d'un portail infos entreprises et numérique, véritable point d'entrée unique pour les entreprises.

La nouvelle structure est devenue complètement effective en janvier 2015. L'agence est constituée via l'opération de fusion/absorption de l'ASE et de l'AST.

En 2015, la priorité est portée, outre le suivi de la mise en œuvre de cette nouvelle structure, à la rédaction d'un premier contrat de gestion pour l'AEI et sa filiale, autour des sujets suivants : la mise en œuvre d'un plan numérique, la réforme des aides aux entreprises, le guichet unique pour les entreprises, le repositionnement des opérateurs de l'animation économiques et de l'innovation, la mise en œuvre des priorités du prochain Plan Marshall 3.0., la mise en œuvre du Small Business Act...

[http://www.awt.be/web/awt/index.aspx?page=awt\\_fr\\_foc\\_100\\_062](http://www.awt.be/web/awt/index.aspx?page=awt_fr_foc_100_062)

# SECTEURS ET ENTREPRISES

## 25 ANS DE TALENTS DE LA CRÉATION

Les Talents de la Création récompensent chaque année les jeunes entreprises les plus performantes du Hainaut. Neuf étudiants ont été choisis pour organiser cette 25<sup>e</sup> édition et révéler les quatre lauréats.

Les Talents de la Création ont été initiés par Christian Jospin, professeur de marketing à l'Institut Supérieur Économique (ISE) de Mons. Ses objectifs sont de placer les étudiants de 2<sup>e</sup> année du bachelier en marketing de la Haute École provinciale de Hainaut-Condorcet en situation réelle de recherche de sponsors, de contact avec les entreprises et d'organisation d'une remise des trophées. Il s'agit donc d'encourager de jeunes entreprises ambitieuses, permettre aux étudiants de mettre en pratique leurs connaissances et développer des aptitudes telles que le sens de l'organisation, l'esprit d'équipe et d'initiative, l'aisance orale, etc.

Quatorze entreprises étaient candidates. La majorité d'entre elles sont actives dans le domaine des nouvelles technologies de l'information et de la communication. Quatre ont été retenues.

### Les lauréats 2015 :

#### ■ Focus sur le Prix des étudiants : Additiv

Un site d'exposition, un site de production, la jeune entreprise montois Additiv propose un service aux particuliers et aux entreprises en matière de technologies de pointe en impression 3D et techniques de fabrication par moulage.

Installés au cœur du parc Initialis, les deux jeunes entrepreneurs ont été séduits par les multiples possibilités et développements qu'offrent les imprimantes numériques 3D. Créatifs dans l'âme, ils proposent une offre globale :

Formation à l'utilisation et entretien d'une imprimante 3D ;

Développer un produit via cette technique ;

Accompagner de la conception du projet à sa production ;

Achat d'une imprimante.

La jeune entreprise Additiv est ainsi devenue une plate-forme de services en acquisition, conception et impression 3D professionnelle spécialisée dans un « merchandising personnalisé ». Elle cible particulièrement le monde du cinéma, de la télévision, des jeux vidéo et le domaine des effets spéciaux.

[www.additiv.be](http://www.additiv.be)

#### ■ Prix de l'innovation : Dui global

La startup Dui Global a pour objectif de répondre aux problématiques des entreprises belges et internationales dans les domaines de la traçabilité et de l'automatisation, que ce soit au niveau de leur personnel, de leurs véhicules, de leurs outillages ou d'autres objets. Son produit « Mobitime » est une petite valise orange qui est à la fois une pointeuse mobile, un outil organisationnel et de simplification administrative. La société de recherche et développement compte une vingtaine de jeunes collaborateurs dont la moyenne d'âge est de 25 à 30 ans qui conçoivent et produisent le matériel au sein de l'entreprise. L'équipe continue à développer d'autres produits axés cette fois sur la gestion des équipements et des fournitures. La société se tourne vers les marchés étrangers avec le soutien de l'AWEX.

[www.duiglobal.com](http://www.duiglobal.com)

#### ■ Prix de la très petite entreprise : Biotainer

La jeune société Biotainer propose un service de nettoyage et d'entretien écoresponsable des poubelles à puce. Il a fallu moins d'un an à Cédric Quiroga, pour concrétiser son projet et créer sa petite entreprise. En quelques mois d'activité, Biotainer, compte déjà plusieurs dizaines de clients d'autant plus que l'usage de ce type de poubelle à puce se répand en Wallonie. Il va créer un premier emploi via une collaboration mise en place avec le CPAS de chaque commune afin d'embaucher des allocataires et ainsi les réinsérer sur le marché de l'emploi.

[www.biotainer.be](http://www.biotainer.be)

#### ■ Prix de la start-up : KidBox

Installé à Colfontaine, le franchisé KidBox, est un site d'achats en ligne de cadeaux personnalisés pour enfants. Des livres aux ballons, en passant par les dessins animés, les horloges ou les peluches, la gamme de cadeaux personnalisés le réseau Kid Box propose un important potentiel de développement aux entrepreneurs. L'enseigne offre la possibilité de travailler depuis son domicile, et propose une option « atelier mobile ».

[www.kid-box.be](http://www.kid-box.be)

En savoir plus : [www.lestalentsdelacreation.be](http://www.lestalentsdelacreation.be)

## EONIX EXPORTE SON SAVOIR-FAIRE

Créée en 2007, la Spin-off de l'UCL, Eonix est dédiée à la gestion optimisée de données de masse dans les domaines médicaux, géolocalisation, recouvrement Hospitalier. La société vient d'emménager dans la Digital Valley montoise au sein du Parc Initialis. De plus en plus active dans l'acquisition et la gestion de données dans le secteur informatique, la société montoise Eonix va bientôt étendre ses activités au Qatar.

L'entreprise de la Cité du Doudou a effectivement profité, le mois dernier, de la mission économique princière pour établir des contacts avec une société belge déjà installée sur place. D'autres missions sont d'ores et déjà envisagées et de nouveaux collaborateurs devraient être engagés. À ce jour la société emploie une douzaine de collaborateurs. Chaque année, sa croissance se chiffre entre 15 et 40 %. D'autre part, la société Eonix collabore étroitement depuis 2012 au développement d'agendas électroniques pour les hôpitaux et systèmes pour la gestion de la radiologie avec la société Xperthis (ex Polymedis), également implantée sur le site d'Initialis.

<http://eonix.be>

## IPRATECH : UN NIVEAU D'INNOVATION ATTENDU

Créée par un ingénieur diplômé de l'Ecole Polytechnique de Mons, Ipratech, est une société d'ingénierie spécialisée axée sur le développement et la commercialisation d'équipements de culture cellulaire de pointe.

Suite au rachat de Cillbiotech en 2007, Ipratech a développé deux activités distinctes qui restent néanmoins intrinsèquement liées : la production et la commercialisation de cellules de mammifères pour les laboratoires universitaires et les petites entreprises pharmaceutiques (IpraCell), et l'installation d'équipements pour la production de ces cellules (IpraBio). Leurs sièges sont à Mons.

IpraBio a lancé un ensemble de technologies sur le marché biopharmaceutique pour améliorer la productivité avec des coûts d'exploitation plus faibles au sein des processus de culture cellulaire. IpraBio favorise également d'autres technologies liées aux processus en amont dans la fermentation et la culture de la cellule.

La stratégie d'expansion de l'entreprise pour le biotraitement bénéficie également de l'utilisation du groupe Ipratech (<http://www.ipratech.com>).

En janvier 2013, Ipratech a fondé APICells, Inc. avec une stratégie pour lancer ses technologies partagées sur le marché biopharmaceutique et une vision pour améliorer la productivité ainsi qu'une baisse des coûts pour les processus de la culture cellulaire. Cette filiale commerciale a été créée à la périphérie de Boston.

## DOUR : LA SOCIÉTÉ MÉNART

L'entreprise Ménart est implantée depuis 5 ans, au sein d'une parcelle de terrain de près de 20.000 m<sup>2</sup> située dans la zone d'activité économique de Dour-Elouges. L'entreprise familiale

Ménart est spécialisée dans la fourniture et l'adaptation de matériel agricole et environnemental depuis plus de 20 ans. Ménart étudie et élabore depuis 1982 ses propres fabrications pour les professionnels de l'entretien de notre environnement. Sur le site de Dour, l'entreprise mène aussi des activités de vente, location et de réparation de matériel pour l'environnement et la dépollution des sols, le traitement des déchets végétaux destinés au compostage et le génie communal. Le matériel est exporté sur les 5 continents. En outre, l'entreprise a développé spécialement pour les pays du tiers-monde des unités de tri-compostage destinées à réduire le nombre de décharges sauvages dans ces pays. La société occupe une trentaine de travailleurs aux profils divers (responsable de projet, électricien, mécanicien-chauffeur, magasinier). Des outils de formation tels que le PFI (Plan Formation Insertion) débouche régulièrement sur un contrat à durée indéterminée. Cette politique de formation est une des clefs du développement significatif de la société. Autre caractéristique de l'entreprise environnementaliste, elle s'est dotée d'un bâtiment d'environ 10.000 m<sup>2</sup> à usage de hall et de bureaux en concept basse-énergie. Un investissement de 4 millions d'euros qui a été soutenu par l'invest Mons-Borinage-Centre (IMBC).

<http://www.menart.eu>

## LE RANDSTAD AWARD 2015

Succédant à GlaxoSmithKline et l'Université de Namur en 2014, la Commission européenne est l'employeur le plus attractif en Belgique.

La Commission devance trois autres institutions internationales : le Conseil de l'Union européenne, l'OTAN et le Parlement européen. L'analyse par fondement donne un résultat quelque peu surprenant car c'est l'OTAN qui réalise la meilleure prestation. En tant qu'organisation, l'OTAN s'impose dans pas moins de cinq des dix fondements d'une marque d'employeur : sécurité d'emploi, santé financière, formations, fonctions intéressantes et management fort. Pour sa part, la Commission européenne est numéro un en termes de package salarial compétitif et de perspectives d'avenir.

L'organisation publique nationale la plus attractive est l'Office de la Naissance et de l'Enfance (ONE). Dans le secteur privé, c'est Janssen Pharmaceutica qui se démarque. Le secteur pharmaceutique reste donc manifestement le plus attractif à en juger par la présence de cinq entreprises pharma dans le top 10 (GSK, Multipharma...). Les secteurs médias, informatique, automobile et tourisme ont toutefois chacun deux représentants dans le top 20.

Au niveau, des entreprises qui ont le plus progressé en termes d'attractivité pendant cette période, c'est à nouveau Audi Brussels qui monte en haut du classement cette année. Brussels Airlines, Colruyt et Mediahuis ont également réalisé de très belles performances.

L'étude sur la qualité des marques d'employeurs des plus grandes entreprises a été lancée il y a 15 ans en Belgique. Depuis, cette enquête a évolué et est aujourd'hui réalisée dans 23 pays répartis sur 4 continents. Cette étude permet également de distinguer l'employeur le plus attractif au niveau international. Cette année, c'est Microsoft qui remporte le trophée. Il succède ainsi à BMW, le vainqueur de l'année dernière. Enfin notons que Microsoft devance clairement Sony, Samsung, General Electric et Philips.

<https://www.randstad.be/fr/a-propos-randstad/qui-est-randstad/award>

## DRUART S.A, UNE REFERENCE DANS SON DOMAINE

L'entreprise Druart, créée en 1959 est située à Péronnes-lez-Binche. La société a rejoint en 2007 le groupe CFE, acteur important dans le monde de la construction en Belgique et en Europe. Elle est spécialisée dans le domaine du génie climatique et offre un service allant de la conception à l'entretien d'installations qui mettent en œuvre l'eau ou l'air. Ses activités comprennent la ventilation et le conditionnement d'air, le chauffage aéraulique et hydraulique, le sanitaire, etc. L'entreprise Druart a réussi à s'imposer dans son domaine. Elle compte parmi ses références chantiers : Afton Chemical dans une nouvelle construction de 3.000 m<sup>2</sup> dans la zone industrielle de Feluy ; le Centre de formation et de conseils – Greenwal ; Les amis des aveugles – Ghlin ; Tyberchamps – Seneffe ; l'Artothèque de Mons... Fort de son expérience, le groupe offre à ses clients un travail de qualité associé à une grande flexibilité sur chantier. Pour ce faire, les entreprises Druart disposent d'un personnel d'encadrement appuyé par ses propres équipes de chauffagistes, sanitaristes, gaineurs et électriciens. À ce jour, les établissements Druart emploient plus de 160 collaborateurs.

<http://www.druart-sa.be>

## QUINTENS GROUP DEVIENT LE BON GRAIN

À partir de 2015, le groupe Quintens fournisseur de pâtisseries et de pain frais prend la dénomination « Le Bon Grain Group », qui se réfère à la première boulangerie qu'il a re-

prise : Le Bon Grain à Morlanwelz en 1992. Le Bon Grain Group était connu autrefois sous le nom de Quintens Group, avec la création de la boulangerie familiale Quintens en 1979. Grâce aux fusions et reprises de 6 boulangeries locales, Le Bon Grain Group, est devenu un acteur important avec environ 1.000 employés et des produits présents sur les comptoirs de plus de 1.000 points de vente en Belgique. Situé sur la zone d'activité économique Ste-Henriette à Morlanwelz, Le Bon Grain Group est un fournisseur de pâtisseries et de pain frais pour la grande distribution, des entreprises de catering et d'alimentation. Innovante et créative, la boulangerie propose aussi via sa marque « Le Petit Fournil » des produits prêts à cuire en magasin.

<http://www.lebongraingroup.be/fr/>

## ASCENCIO INVESTIT À LA LOUVIÈRE

La société immobilière Ascencio a procédé à l'acquisition d'espaces commerciaux sur le site Cora de La Louvière. Courant 2015, Ascencio lancera son programme immobilier sur le site du Cora.

À La Louvière, le nouvel ensemble immobilier sera divisé en 2 cellules commerciales d'une superficie de 18.000 m<sup>2</sup>.

La plus grande de celles-ci sera prise en location par la société d'équipement de la maison Trafic. L'enseigne n'était pas encore présente dans le centre de La Louvière.

L'autre surface sera louée par une enseigne active dans les loisirs.

Le montant de l'investissement sera de l'ordre de 2 millions d'euros. La présence des nouvelles enseignes devrait générer la création d'une vingtaine d'emplois. L'ouverture de ces 2 moyennes surfaces est programmée pour le mois de mai 2016.

Ascencio se positionne de manière claire en investissant principalement dans le marché de l'immobilier commercial par principalement du « retail » de périphérie qui se caractérise par des ensembles immobiliers constitués de plusieurs magasins qui se partagent un même parking.

Les biens immobiliers d'Ascencio se situent pour 53 % en Wallonie, le reste étant réparti sur la France (30 %), la Flandre (12 %) et Bruxelles (4 %). Ses principaux locataires sont le groupe Mestdagh (10,6 %), Carrefour (10,2 %), Grand Frais (9,9 %), Brico (7,3 %) et Decathlon (3,1 %).

<http://www.ascencio.be/fr/sir-publique/ascencio/strategie/index.html>

## LE STEP CHALLENGE 2015

Le concours d'idées d'entreprises « STEP Challenge » a pour objectif de faire prendre conscience, aux étudiants du supérieur, de leur potentiel entrepreneurial au travers d'un processus de simulation de création d'entreprise et de renforcer leurs compétences en gravissant les différentes étapes de sélection.

L'étudiant désireux d'y participer dépose sur le site une idée d'entreprise, originale de préférence. Une fois les projets sélectionnés, les étudiants défendent oralement leur idée devant le jury interne de LME. Passée cette étape, LME emmène les étudiants sélectionnés durant 3 jours en séminaire résidentiel pour tester la viabilité de leur idée grâce aux conseils de professionnels.

La Maison de l'Entreprise leur propose, en plus du développement du plan d'affaires au travers du Business Model Canvas, une formation d'« Elevator Pitch » durant laquelle des exercices de dextérité en communication orale leur seront proposés et devront être mis en pratique lors de la défense devant le jury final.

Ce jury final est composé de professionnels du chiffre et des professeurs de différentes universités et hautes-écoles qui éliront les grands vainqueurs de cette compétition. A la clé, de nombreux prix, principalement du cash, mais le plus important, l'opportunité de vivre une aventure exceptionnelle. Des visites dans les écoles, 115 projets sont interceptés et mis à l'épreuve. Pour cette 13<sup>ème</sup> édition, 9 projets percolèrent et 5 sont nominés :

- Nail it : une machine qui scanne m'importe quelles couleurs de vernis à ongles, l'applique et le sèche aussi rapidement. L'idée de Nail it est d'apporter une innovation permanente dans l'application du vernis à ongles et de réaliser une machine all-in-one. (Etudiantes de l'UMONS).
- Ecofit : le concept écologique d'une salle de fitness par une gamme de machines de fitness qui généreront de l'électricité mise au profit de la salle. L'infrastructure du bâtiment est composée de panneaux photovoltaïques, pompe à chaleur et récupération des eaux de pluies. (Etudiant UCL).
- Glucovy : testeur design pour diabétique qui mesure la concentration en glucose dans le sang de manière non invasive par l'absorption lumineuse, basée sur le postulat que le glucose réagit à une fréquence déterminée. (Etudiant HELHa).

- PaperGun : l'objectif est la conception et la fabrication du jouet en bois projetant des boules en papier. Le PaperGun s'achètera en kit directement sur internet. Les premiers prototypes apparaîtront mi-juin 2015. (Etudiants UMONS).

- Youmeal : propose une plateforme web destinée aux personnes désirant accéder à une information complète sur leurs plats afin de gérer au mieux leur alimentation (planification, allergies, préférences, description, calories...). (Etudiant(es) UCL)

Tous ces projets sont en phase de réalisation.

Plus d'informations auprès La Maison de l'Entreprise :

<http://www.lme.be/stepchallenge/>

## OPÉRATEURS

### AMBULANCIER SPECIALISE EN TRANSPORT MEDICO-SANITAIRE

L'ambulancier relevant du transport médico-sanitaire assure la prise en charge et le transport de différents types de patient dans le cadre d'une hospitalisation, d'une sortie d'hospitalisation, d'un transfert ou encore d'une consultation. L'ambulancier a l'obligation de veiller au bon état de fonctionnement de son véhicule et des instruments ainsi qu'à son conditionnement complet et correct. En cas d'urgence, l'ambulancier relevant du transport médico-sanitaire doit pouvoir assurer les premiers secours, appeler le CS 100/112 et surveiller les victimes dans l'attente des secours spécialisés. Pour exercer ce métier, un Brevet est obligatoire.

La formation de base est fixée par décret à 120 heures de cours :

- 40 heures : actes vitaux et techniques de réanimation ;
- 30 heures : aspects déontologiques du transport et l'accompagnement des patients ;
- 10 heures : aspects connexes dont la communication et la sécurité routière ;
- 40 heures : aspects spécifiques liés au transport non-urgent (soins palliatifs, accompagnement psychologique...).

À l'issue de ces cours :

- 60 heures de stage (en TMS, en AMU et en service d'urgences d'hôpital).

Une fois les stages et examens (écrits, pratiques et travail de fin d'étude) réussis, l'ambulancier se verra remettre un brevet délivré par le Centre de formation agréé par le Ministère wallon de la Santé lui permettant ainsi de participer aux missions relevant du Transport Médico-Sanitaire.

L'Institut Provincial de Formation de Jurbise s'est associé au Centre de Formation du Forem de Mons pour proposer une formation gratuite à 24 demandeurs d'emploi du 1<sup>er</sup> septembre au 16 novembre.

Les conditions d'accès sont les suivantes :

- Permis B obligatoire ;
- Bonne condition physique (satisfaire à une visite médicale) ;
- Courageux, passionné par le monde médical ;
- Goût du travail d'équipe, sens aigu de la communication ;
- Capacité à rédiger en français, maîtrise des mathématiques de base (tests d'entrée) ;
- Participer à la séance d'information - sélection (apporter un curriculum vitae) et satisfaire à un entretien de motivation.

Les sélections auront lieu le 17 juin. Pour y participer, appelez le 0800/ 93 947.

## LA PLATEFORME UCL-MONS 2015

Etudier dans la capitale culturelle européenne en 2015 donne aux étudiants l'occasion d'accéder à une infrastructure riche en équipements et en savoir-faire. Pour cette occasion a été créée la Plateforme UCL-Mons-2015.

Le programme UCL pour Mons 2015 allie recherches et créations, événements et festivités grand public. On y trouve les projets portés par l'UCL en partenariat avec la Fondation 2015, mais aussi des projets d'associations. Quelques temps forts parmi la vingtaine d'événements :

- L'organisation à Mons du congrès international 2015 eMoocs, naturellement consacré aux MOOCs (cours universitaires en ligne suivis dans le monde par des dizaines de milliers d'étudiants).
- Les portes et seuils de Mons : travaux d'étudiants en architecture de l'UCL qui ont pour objectif une restitution visuelle d'un itinéraire dans la ville, balisé par ses seuils et portes. Ce travail s'articule à un autre projet d'étudiants en socio-anthropologie, qui consiste à rencontrer et filmer les personnes vivant derrière ces mêmes portes.

<http://mons.atelier-cartographique.be>

J'aurai 20 ans en 2015 : une chercheuse de l'UCL a suivi et surtout filmé 20 jeunes (belges) de ce groupe afin de réaliser une étude ethnographique sur la jeunesse d'aujourd'hui.

L'exposition de Norbert Ghisoland (Frameries) qui a photographié la région du Borinage profitant de la richesse de ses mines et de son charbon et a tiré le portrait de la population locale.

<http://uclouvain.be/474798.html>

À côté de ces événements rassembleurs, Mons 2015 est aussi une opportunité pédagogique de premier plan pour l'Université. De nombreux chercheurs et étudiants de l'UCL Mons ont axé leurs travaux, thèses, mémoires, projets associatifs sur Mons 2015.

<http://www.uclouvain.be/mons2015>

Plateforme UCL-Mons-2015 : 065/ 32 33 64

## PME 3000 REVIENT À MONS

L'une des missions des Hautes Ecoles consiste en la mise en œuvre de formations continues. C'est dans ce contexte qu'a été initiée la formation PME3000 par la Haute Ecole Provinciale de Hainaut - Condorcet. PME3000 est un projet Fonds Social Européen initié par la Haute Ecole Condorcet et la Province de Hainaut dont l'objectif est de sensibiliser les diplômés du supérieur et de façon plus générale, toute personne ayant un projet à la création d'entreprise. « PME3000 » est une formation continue en création d'entreprise axée sur :

- l'apprentissage par l'action,
- le coaching,
- le travail en équipe.

Pendant 6 semaines (horaire de jour) ou 13 semaines (horaire décalé), un coach et des formateurs, experts en marketing, finance, droit, management, e-business, etc. aident les porteurs de projets à élaborer leur business plan. La formation est gratuite pour les demandeurs d'emploi. La formation de Mons est organisée en horaire de jour du 14/09 au 30/10/2014 à HEPH Condorcet.

Depuis 2008, plus de 250 personnes ont suivi la formation. Une vingtaine d'entreprises ont été créées.

Quelques récents exemples :

- À Manage, Fabio Chiaradonna et Lorenzo Lepori ont lancé Fans Sports, votre nouvelle agence d'événements sportifs : moto, football, rallye, Formule 1, tennis, basketball, etc. ;

- Pascaline Herbecq a lancé Couleurs P, magasin spécialisé dans la vente de vêtements, accessoires et sacs ethniques à Thuin ;

- François De Coninck et François Hustache ont lancé Pomex, Project, Operational & Maintenance Excellence, spécialisées dans l'amélioration continue et l'optimisation des processus. Pomex met également à disposition du personnel spécialisé ou forme le personnel en interne dans les domaines abordés. <http://pom-excellence.com> ;

- Céline Verset, toiletteuse diplômée s'occupe de votre chien et/ou de votre chat à domicile : La C'Wouaf Mobile - [cwouafmobile@gmail.com](mailto:cwouafmobile@gmail.com).

PME3000 / Projet FSE : <http://www.pme3000.be> - Direction Générale des Enseignements du Hainaut Delta Hainaut - Av. de Gaulle 102 - 7000 Mons - Tél : 065/ 38 25 97

## TECHNICIEN(NE) DES INDUSTRIES AGROALIMENTAIRES

Dès la rentrée, la Province de Hainaut ouvre une formation qualifiante de Technicien(ne) des Industries agroalimentaires (enseignement technique de qualification) à l'Athénée provincial de La Louvière. Cette filière pointue répond à une demande d'emplois dans le secteur, notamment pour la zone d'activité économique de Manage Nord.

Le zoning dit du Gibet (65 hectares) géré par l'Intercommunale IDEA est en plein déploiement. Il se spécialise dans les secteurs de l'agroalimentaire et de la construction. Une dizaine de sociétés sont actives dans ce secteur : Alysse Food, Les Tartes Française, Vandemoortele, etc. soit plus de 500 emplois. La formation sera dispensée sur le site aux Arts et Métiers à La Louvière.

Le cursus comprendra une formation en sciences, chimie, physique, de la microbiologie, mais aussi des langues. Elle ouvrira l'accès à l'enseignement supérieur. En complémentarité, le Forem assurera une formation en promotion sociale avec l'aide d'un nouveau Centre de compétence de l'industrie agroalimentaire qui s'installera rue du Chemin de fer à La Louvière fin 2016.

Plus d'informations : 064/22 22 80



## « MANAGEMENT D'ENTREPRISE DE CONSTRUCTION »

Diriger une entreprise de construction de manière efficace, cela ne s'improvise pas. Outre l'expérience, cela implique de solides connaissances que de nombreux candidats n'ont pas ou désirent acquérir. C'est la raison pour laquelle la Confédération de la Construction Wallonne et l'IFAPME ont créé en 1998 l'Ecole des Managers des Entreprises en Construction (EMEC).

Ce programme vise tous les dirigeants d'entreprises de construction, expérimentés ou novices, qui veulent développer leurs compétences managériales :

- les chefs d'entreprises ;
- les conjoints aidants ;
- les fils ou filles d'entrepreneurs, dans le cadre de transmissions familiales ;
- les proches collaborateurs ou bras droits.

Un programme de 300 heures aborde les domaines incontournables de la gestion performante d'une entreprise de construction et est dispensé par des spécialistes et experts du secteur de la construction. La formation a lieu au Centre IFAPME des Isnes (Gembloux) et débutera le 18 septembre 2015. Les cours se déroulent tous les vendredis. Côté financement, les entreprises peuvent recourir aux chèques formation.

<http://www.emec.be/agenda/13>

## UN OUTIL POUR LES MÉTIERS DE L'HOTELLERIE

Le Centre d'Excellence dédié aux Métiers de l'Hôtellerie situé dans l'enceinte du Lycée Provincial d'Enseignement Technique du Hainaut à Saint-Ghislain financé sur fond propre de la Province de Hainaut et est à l'image d'un Centre de Technologies Avancées. Ce nouvel outil permet ainsi un pas de plus dans la valorisation de ces filières qualifiantes. Il est accessible aux élèves et aux enseignants de tous les établissements scolaires de tous les réseaux ainsi que de tous les types d'enseignement. La qualité de l'enseignement et de la formation demeure une des grandes priorités de l'enseignement provincial car il est un gage de réussite dans le métier et une garantie d'emploi dans le secteur.

Les professionnels auront eux aussi accès à cette infrastructure, pour se former eux-mêmes aux nouvelles techniques. Le Forem, partenaire de ce projet, y organisera également des formations pour les demandeurs d'emploi.

La formation aux métiers de l'hôtellerie est mise en valeur et l'ensemble des nouvelles technologies, même les plus innovantes, sont dispensées par des professionnels de renom. Ce que confirme Benoit Neuzy, le chef étoilé du restaurant « l'Impératif », à Maisières (Mons) : « On est toujours quatre ou cinq dans la cuisine d'un restaurant. Ici, on dispose de larges espaces, d'auditoires pour une quinzaine de personnes. Ce centre d'excellence a en effet pour objectif de réunir tous les outils de pointe sur un même lieu. Vu le coût du matériel, la rénovation du bâtiment et les mises aux normes, l'investissement s'élève à 2.700.000 euros.

**Renseignements :**

<http://www.hainaut.be/enseignement/ecoles/eth/template/template.asp?page=accueil>

## BORINAGE 2000 & LA BOUSSOLE

Borinage 2000 est un C.S.I.P (ex : O.I.S.P. organisme d'insertion socioprofessionnelle) depuis 1999. Borinage 2000 a pour objectif principal de préparer l'insertion socioprofessionnelle des demandeurs d'emploi en les aidants à acquérir des comportements professionnels et des compétences techniques leur permettant l'accès à des formations qualifiantes et, à terme, au marché de l'emploi. L'équipe de l'O.I.S.P. comprend 7 personnes dont 5 formateurs : un pour chaque filière-métier et une formatrice dispensant la remédiation en français et en calcul, transversalement aux 4 filières. En tant que tel, Borinage 2000 propose des formations pré qualifiantes dans quatre domaines techniques ci-dessous :

- Mécanique automobile essence et diesel,
- Electricité, domotique et alarmes,
- Réglage et dépannage de brûleurs au mazout,
- Maçonnerie-gros-œuvre.

Borinage 2000 collabore avec le Forem depuis 2004 dans le cadre des appels à projets relatifs au Plan d'Accompagnement des Chômeurs (P.A.C.). C'est dans ce contexte que le département de « La Boussole » propose des modules de formation au public ciblé par cette mesure.

L'équipe de « La Boussole » comprend 4 personnes et l'objectif principal est de préparer l'insertion socioprofessionnelle des demandeurs d'emploi en leur offrant :

- Pour le module « orientation et mobilisation socioprofessionnelle » : un bilan de compétences et/ou les techniques de recherche d'emploi en fonction de leur projet principal en vue d'accéder une formation qualifiante ou à un emploi.

- Pour le module « formation générale » : une réactualisation de leurs connaissances en français (oral et écrit), en mathématique et bases en informatique en lien avec le monde de l'emploi et de la formation qualifiante.

<http://www.fgtb-mons-borinage.be/index.php/nospartenaires/borinage-2000>

## LA VALIDATION DES COMPÉTENCES

Toute personne de plus de 18 ans peut faire valider officiellement et obtenir un titre de compétence. Plus de 15.000 titres de compétence sont déjà délivrés dans 36 métiers.

Le Forem - Centre de Formation de Mons valide les compétences de 3 métiers : Monteur frigoriste ; Technicien frigoriste ; Aide-ménagère.

Le Centre de validation est au service de toute personne ayant acquis de quelque manière que ce soit des compétences dans un métier donné, et exprimant le souhait de les faire reconnaître officiellement par un Titre de compétence obtenu dans le respect des valeurs d'équité, de transparence et de confidentialité.

Les épreuves sont organisées au sein du Centre de validation pour les candidats qui auront au préalable bénéficié d'une information complète. Le jour de l'épreuve, à travers une mise en situation professionnelle, le candidat fait preuve de ses compétences. Après délibération, le Titre de compétence lui est décerné.

L'étude d'impact, menée en 2012 par Sonecom, révèle que 93 % des 400 candidats interrogés recommandent la validation des compétences. Le Titre de compétence leur permet d'avoir un parcours professionnel davantage jalonné par l'emploi ou une reprise en formation. La confiance en eux-mêmes est un élément important qu'ils retirent de cette expérience. Les chercheurs d'emploi ou travailleurs soulignent également l'organisation, l'encadrement et la qualité du service offert.

**Renseignements Forem Mons : 065/40 21 57**

[patricia.charliers@forem.be](mailto:patricia.charliers@forem.be)

**En savoir plus :** <http://www.cvdc.be/>

## FOCUS SUR MULTITEL

Depuis 20 ans, Multitel est le Centre de recherche en Ingénierie des réseaux, photonique appliquée, signal et systèmes embarqués, vision par ordinateur et certification ferroviaire. Créé en 1995 à Mons, Multitel issu de la Faculté Polytechnique de Mons et de l'Université Catholique de Louvain est dédié particulièrement à la recherche et au développement.

Il occupe une place centrale dans le paysage européen de la recherche grâce aux investissements réalisés en infrastructures, en équipements et en ressources humaines, notamment via le FEDER et la Wallonie.

Multitel asbl, Centre d'Excellence multidisciplinaire emploie près de soixante chercheurs dédiés à la recherche et au développement sur le site situé sur le parc scientifique Initialis de Mons.

Multitel facilite l'accès des entreprises aux technologies de pointe afin de leur permettre de relever des défis dans le domaine des télécommunications en évolution constante. Des sociétés internationales telles qu'Alcatel, L'Oréal ou NGK utilisent à présent les technologies développées par ce centre de recherche.

Le succès de ses recherches lui a déjà permis de développer plus de 250 partenariats industriels et de participer à plusieurs projets européens et wallons axés sur la télécommunication.

Ses activités ont permis de créer plusieurs « spin-offs », notamment en association avec l'UMONS. Ces sociétés (Acapela Group, IT-Optics, Smartwear, ACIC, Polymedis) industrialisent les résultats issus des différentes recherches dans les domaines clés de Multitel.

<http://www.multitel.be/>

# AGENDA

## JOURNÉE PORTES OUVERTES IFAPME : MERCREDI 24 JUIN 2015

La Journée Portes Ouvertes est l'occasion idéale pour découvrir l'offre de formations proposée par l'IFAPME.

Les 14 Centres du Réseau ouvrent leurs portes de 10h à 18h et présentent les formations pour jeunes et pour adultes. Alternance, apprentissage, formation de chef d'entreprise.

Renseignements au 0800 90 133 ou conseillers du Centre de **Contact de l'IFAPME de la région : Mons : 065/ 35 60 00 ; Braine-Le-Comte : 067/ 33 36 08 ; La Louvière : 064/ 31 13 90**

## UN CLUB ENVIRONNEMENT :

la CCI Hainaut organise pour les conseillers, responsables environnement ou énergie de PME ou TPE, dirigeants d'entreprise, des groupes de travail ayant pour objectifs :

- Prendre connaissance des réglementations en environnement (sol, eau, permis, CO2, PEB...);
- Échanger des solutions et des bons procédés en matière d'économies d'énergie, de gestion des déchets et d'éco-conception ;
- Créer un réseau de contacts et de partage d'expériences.

**Contact : 065/ 35 46 12 - [linda.poncelet@ccih.be](mailto:linda.poncelet@ccih.be)**

## DESIGN INNOVATION :

organise à Mons un module d'orientation individuelle « accompagnement du projet professionnel » du 23/06 au 28/07/2015.

**Renseignements : <http://www.designinnovation.be/>**

## CREAFORM :

le centre de formation organise du 02/06 au 03/07/2015 à Pâturages, une session « Réactivation du français écrit et oral à l'usage des futurs employés »

**Informations et inscription : 065/ 61 36 20**

## LA MAISON DES JEUNES DE SOIGNIES :

propose un atelier de langue française pour les personnes de plus de 18 ans étrangères et d'origine étrangères. Élaborer un processus permettant aux participants de trouver leur place et de s'intégrer dans leur environnement local.

**Informations et inscriptions : 067/ 33 52 50**

## MAISON DE L'EMPLOI DE MANAGE :

la Mission régionale du Centre organise une séance d'information le lundi 8 juin 2015 à 9h00

- Entretien individuel de Jobcoaching ;
- Recherche active d'emploi ;
- Accompagnement des personnes ayant ou non un numéro AWIPH.

**Pour plus de renseignements : 0496/16 88 18**

## MAISON DE L'EMPLOI D'ERQUELINNES :

Le Cefop organise une séance d'information le 10/06/2015 à 10h00 sur une formation à l'aide au permis de conduire théorique B.

**Renseignements : 065/ 31 86 72 - [julie.cefop@gmail.com](mailto:julie.cefop@gmail.com)**

## MANPOWER :

organise un module sur la formation aux métiers de l'Horeca. Des séances d'informations se tiendront les 9/07 et

17/07/2015 à 9h00, 9 rue Albert 1<sup>er</sup> à La Louvière. La formation se déroulera du 27/07 au 15/10/2015

## LE FOREM FORMATION DE MONS :

- Découverte du métier de technicien en cogénération : séance d'information le 04/06/2015 (0800/93 947)
- Performance Énergétique du Bâtiment : séance d'information le 15/06/2015 (065/61 31 25)
- Ambulancier spécialisé en transport médico-sanitaire : séance d'information le 17/06/2015 (0800/93 947)
- Perfectionnement en chauffage (Brûleurs – Cedicol) : séance d'information le 24/06/2015 (0800/93 947)
- Secrétaire médical(e) : séance d'information les 13 et 14/08/2015 (0800/93 947)
- Electricien installateur monteur (en collaboration avec l'IEPSCF de Frameries) : séance d'information les 13 et 14/08/2015 (0800/93 947)
- Caissier réassortisseur (en collaboration avec le Centre de compétence en Management et Commerce) : séance d'information le 21/08/2015 (0800/93 947)

## ESPAC' ET CHANGE(S) ALPHA (HAUTRAGE) :

propose des cours gratuits d'apprentissage de la lecture et de l'écriture du français. Les cours s'adressent à des adultes.

**Renseignements : 065/62 03 01**

## MAISON DE L'EMPLOI SAINT-GHISLAIN :

Prorienta organise du « Jobcoaching pour personnes en difficultés physiques ou sensorielles ».

**Possibilité de rendez-vous via la MdE au 065/45 00 00**

Clôture de l'information : 28/05/2015

Réalisation : Service Analyse du Marché de l'Emploi et de la Formation

Information et abonnement : Roger Breucq, [emploisdutemps.monslalouviere@forem.be](mailto:emploisdutemps.monslalouviere@forem.be), Tél : 065/40 93 13

Editeur responsable : Le Forem, Marie-Kristine Vanboeckstal, boulevard Tirou 104 à 6000 Charleroi

Le Forem publie également  
une série de statistiques  
et de publications  
sur le marché de l'emploi.  
Pour les consulter :  
<http://www.leforem.be>