

# EMPLOIS DU TEMPS ARLON - NAMUR

L'ACTUALITÉ DU MARCHÉ DE L'EMPLOI ET DE LA FORMATION DANS VOTRE RÉGION



MENSUEL N° 6 - JUILLET 2015

## AU SOMMAIRE

### NOUVELLES GÉNÉRALES

- [LES « BÉBÉ BUS » ARRIVENT À NAMUR](#)
- [REVALORISER LE MÉTIER D'AIDE À DOMICILE](#)
- [UNE LUX FASHION WEEK](#)
- [UN PROJET POUR AMÉLIORER LA MOBILITÉ EN PROVINCE DU LUXEMBOURG](#)
- [NOUVEAUX SITES POUR FTLB LUX](#)

### SECTEURS ET ENTREPRISES

- [LE GROUPE STEFFEN S'AGRANDIT À NIEDERKORN](#)
- [UN NOUVEAU CENTRE DE RECHERCHE « TERRA » POUR L'AGRO-BIO TECH DE GEMBOUX](#)
- [AEDES PME DE L'ANNÉE](#)
- [ANALIS RENFORCE SON POTENTIEL SCIENTIFIQUE](#)
- [LES PARCS D'ACTIVITÉS ÉCONOMIQUES FLEURISSENT DANS LES DEUX PROVINCES !](#)
- [RETOUR SUR L'ACTIVITÉ DU HUB CRÉATIF TRAKK](#)
- [TRANSFONTALIER : CRÉATION D'UNE FILIÈRE « ÉCOMATÉRIAUX » EN GRANDE RÉGION](#)
- [ACTION DE SENSIBILISATION AUX MÉTIERS DE LA CONSTRUCTION](#)
- [PRIX DE L'ENVIRONNEMENT POUR L'ASBL EMPREINTE](#)

### OPÉRATEURS

- [FAVORISER L'ENTREPRENARIAT CHEZ LES SENIORS](#)
- [L'ETA LE SAUPONT : UNE SUCCES STORY](#)
- [TECHNOBEL : UN CENTRE DE COMPÉTENCE INNOVANT!](#)
- [FORMATION AIDE AUX PERSONNES MIRENA](#)
- [PORTES OUVERTES AU CEFA D'ANDENNE](#)
- [« QUATRE HEURES POUR L'EMPLOI » À CINEY](#)
- [L'AP8 EST DANS LES STARTING-BLOCKS !](#)

## NOUVELLES GÉNÉRALES

### LES « BÉBÉ BUS » ARRIVENT À NAMUR

Un Bébé Bus, halte-garderie mobile destinée aux enfants (de 0 à 3 ans) de parents sans emploi sera lancé à Namur en septembre pour au moins trois ans.

Développé en province de Namur depuis dix ans par le GABS (Groupe Animation de la Basse-Sambre), ce concept, adapté d'un projet français, est unique en Belgique.

Avec le Bébé Bus, deux puéricultrices transportent leur matériel et s'installent dans une salle différente chaque jour ouvrable sauf le mercredi. L'idée est de rester un jour par semaine en un même lieu. De sorte que les parents sachent que le lundi (par exemple), le Bébé Bus s'arrête à tel endroit. A Namur, deux endroits ont déjà été identifiés pour installer cette crèche itinérante : le Cinex et la maison de quartier d'Hastedon. La Ville est toujours à la recherche de deux autres lieux.

12 enfants pourront être accueillis chaque jour par le Bébé Bus. Une petite contribution financière est demandée aux parents.

Le Bébé Bus c'est une solution pour les parents sans emploi qui cherchent ponctuellement un lieu de garde pour leur enfant. Ce n'est pas une crèche classique, on n'y laisse pas son enfant tous les jours mais en fonction des besoins. Les demandeurs d'emploi, parents au foyer ou personnes en formation sont particulièrement visés.

Claudio Pescarollo, administrateur-délégué de l'Asbl RéBBUS (Réseau des Bébé Bus de la Province de Namur), explique qu'ils sont partis d'un double constat : les places d'accueil se font rares et les crèches sont pleines d'enfants dont les parents travaillent. Ils veulent aider les parents qui ne travaillent pas à souffler et à pouvoir s'inscrire dans un nouveau projet : recherche d'emploi, formation, démarches administratives... Le Bébé Bus vise la socialisation de l'enfant et la

déculpabilisation des parents sans emploi qui n'ont pas « l'autorisation morale » de faire garder leur enfant.

Le Bébé Bus namurois est le sixième dans la province. Le concept pourrait aussi être adapté dans d'autres provinces.

Plus d'info au 071/74 27 81 ou [info@rebbus.be](mailto:info@rebbus.be)

### REVALORISER LE MÉTIER D'AIDE À DOMICILE

Dans le cadre d'un projet Interreg, la Province de Luxembourg et ses partenaires transfrontaliers revalorisent le métier d'aide à domicile en proposant 3 outils :

- le film « Devenir intervenant à domicile en Grande Région » ;
- le dépliant « Devenir intervenant à domicile en Grande Région » ;
- le site internet : <http://www.devenir-aide-a-domicile.eu>

<http://www.province.luxembourg.be/fr/22-06-2015-maintien-a-domicile-3-outils-pour-revaloriser-le-metier-d-aide-a-domicile.html?IDC=3575&IDD=100535>

### UNE LUX FASHION WEEK

La première édition de la Lux Fashion Week, sera organisée à partir du 18 septembre à Arlon. Cet événement a pour objectif de mettre en avant le savoir-faire des stylistes de la province de Luxembourg et de servir de tremplin à ces derniers. La Province, la Ville d'Arlon et les Editions de l'Avenir font partie prenante du projet.

Pour en savoir plus sur le programme et les créateurs présents pendant ces 10 jours :

<http://www.luxfashionweek.be/>

L'avenir, 12 juin 2015

## UN PROJET POUR AMÉLIORER LA MOBILITÉ EN PROVINCE DE LUXEMBOURG

Le député Yves Evrard (MR) estime qu'on manque de données précises de la part des usagers des transports publics. En partenariat avec la Haute Ecole Schuman de Libramont, il souhaite mettre au point une application smartphone appelée pour l'heure Mobiloc, afin de mieux cerner les attentes des usagers, quels qu'ils soient, et de proposer à terme un plan de transport public mieux intégré, grâce à ces pistes d'action innovantes.

Le programme informatique via smartphone devrait recueillir des données dès 2016. Mais pour cela, il faudra que les Luxembourgeois prennent l'habitude de rentrer leurs infos régulièrement avec leurs smartphones.

Mobiloc aura donc comme mission d'objectiver les parcours, de mettre en évidence les flux de mobilité en Luxembourg, d'un point A à un point B, de déterminer les temps d'attente entre des correspondances, d'identifier des points stratégiques en matière de covoiturage.

Bien sûr, il existe déjà une série d'infos, de doléances et de constats concoctés dans un Livre blanc de la mobilité ou dans un document de travail du groupe mobilité de la conférence des élus. Mais ici, le projet veut toucher la réalité concrète, km après km et quasiment minute après minute.

Leurs initiateurs espèrent qu'au moins 500 personnes donneront des infos régulières, pour avoir une bonne vision d'ensemble et parfaire une thématique cruciale dans le monde rural, celle de la mobilité en transport public.

**Le soir, 27 mai 2015**

## NOUVEAUX SITES POUR FTLB LUX

La FTLB, fédération touristique du Luxembourg belge, bénéficie d'un tout nouveau site web. Le site offre de nouvelles possibilités, comme la réservation en ligne. Le visiteur pourra y construire son voyage de A à Z (hébergement, restauration, visite, excursion, événements, détente...). Au premier coup d'œil attractif, le site multiplie les onglets et les liens pratiques. [www.luxembourg-belge.be](http://www.luxembourg-belge.be)

Par ailleurs, les bureaux de la FTLB installés actuellement à la Roche-en-Ardenne, seront délocalisés à Marche-en-Famenne.

**L'avenir, 30 mai 2015**

## SECTEURS ET ENTREPRISES

### LE GROUPE STEFFEN S'AGRANDIT À NIEDERKORN

Le Groupe Steffen installé à Steinfort va déménager à Niederkorn. Il s'agit d'un groupe tourné vers l'alimentaire qui compte deux grands volets : un secteur boucherie et un service traiteur et pâtisseries. L'entreprise, qui a démarré il y a 25 ans avec uniquement un service traiteur à destination des petites boucheries n'a cessé de croître depuis. Cette année, le Groupe Steffen s'installe donc à Niederkorn. L'emplacement, qui occupe une parcelle d'un hectare, est situé idéalement à quelques minutes de l'autoroute vers Esch et de la collectrice du Sud. Ainsi, il permettra aux clients, fournisseurs et employés, une grande facilité de déplacement dans tout le pays mais aussi vers la France, la Belgique et l'Allemagne.

La première phase de regroupement des divers départements, localisés actuellement sur plusieurs sites, annonce des améliorations des conditions de travail. La surface actuelle du hall, dédiée au stockage, correspond à plus ou moins 2.000 m<sup>2</sup> de surface au sol. La seconde phase de construction permettra à la production de s'installer sur presque 3.000 m<sup>2</sup>. Les bureaux, qui rassembleront tout le système administratif du Groupe Steffen, occuperont le dernier étage. L'ensemble des activités de production et de logistique seront ainsi regroupées à Niederkorn. La fin des travaux est estimée pour 2017.

**L'avenir 1<sup>er</sup> juin 2015**

### UN NOUVEAU CENTRE DE RECHERCHE « TERRA » POUR L'AGRO-BIO TECH DE GEMBLoux

**Gembloux** - L'Agro-Bio-Tech de Gembloux sera bientôt équipé d'un nouveau centre de recherches à la pointe de la technologie. Le nouveau centre de recherches agroalimentaire, « terra », appuiera le statut de référence dans le domaine du campus gembloutois, cinq ans après la fusion avec l'Université de Liège.

Entre 150 et 200 chercheurs investiraient Terra, pour développer le futur de l'alimentation et de l'agriculture. Cela concerne entre 120 et 140 érudits déjà en place. Et environ 40 emplois supplémentaires seraient créés dans les cinq premières années.

## CHIFFRES-CLÉS

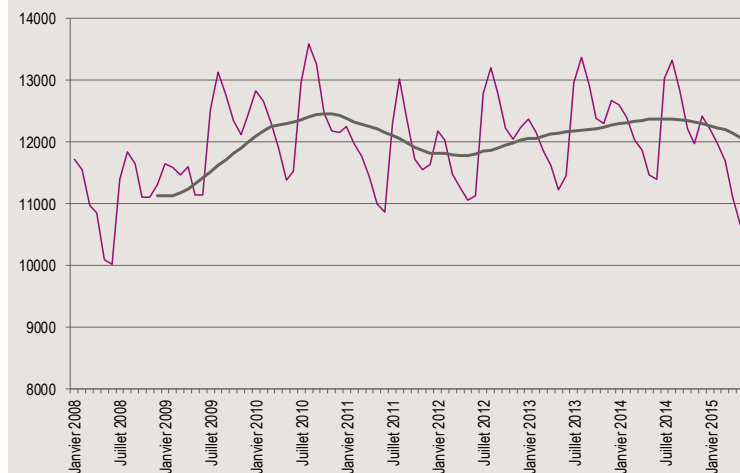
### LE FOREM D'ARLON

#### LA DEMANDE D'EMPLOI :

En juin 2015, le Forem d'Arlon a comptabilisé :

- D.E.\* demandeurs d'allocations et jeunes en stage d'insertion : **10.707**
- Demandeurs d'emploi inscrits obligatoirement : **1.273**
- Demandeurs d'emploi inscrits librement : **727**
- Indicateurs de demande d'emploi : **8,6 %**
- Taux de demande d'emploi : **10,2 %**

#### Evolution du nombre des D.E. demandeurs d'allocations et des jeunes en stage d'insertion et moyenne mobile sur 12 mois



#### LES OPPORTUNITÉS D'EMPLOI :

En juin 2015, le Forem d'Arlon a géré **738 postes\*\***

\* Demandeurs d'emploi

\*\*Hors autres Services Publics de l'Emploi (Actiris, VDAB).

Le complexe devrait permettre de rassembler les forces vives de la recherche, dans le but de mieux comprendre les interactions entre l'eau, les sols et les plantes et afin de produire mieux et sur la durée. Le projet prévoit, des collaborations étroites avec des entreprises de la région, ainsi que les parcs industriels voisins comme celui des Isnes. La fin des travaux est prévue pour fin 2016.

[L'avenir 4 juin 2015](#)

## AEDES PME DE L'ANNÉE

**Namur** - La neuvième édition de la Journée de l'excellence des PME, événement désormais organisé par le groupe IPM (« La Libre », « DH »...), a sacré au Cercle du Lac à Louvain-la-Neuve en présence de plus de 200 invités, cette petite entreprise namuroise qui se définit elle-même comme un « agitateur d'assurance ».

Le credo de son patron, Thierry Ronvaux : la bonne humeur et le bien-être au travail. Avec une idée simple : des salariés heureux sont des salariés efficaces. Selon lui : « L'histoire d'Aedes a débuté dans un grenier avec quelques passionnés de l'assurance. Dix-huit ans plus tard, nous écoulons 120.000 polices dans les domaines de la RC Auto et de l'assurance incendie ».

L'entreprise mise aussi sur l'Innovation et l'audace dans la communication. Par exemple, lors de l'achat... de 10 tonnes de pommes offertes à ses clients ou à des écoles et associations, en réponse aux sanctions décidées par Moscou à l'égard des producteurs locaux de fruits et légumes.

Une créativité qui a un effet bénéfique sur l'emploi : l'entreprise compte une vingtaine d'emplois pour un chiffre d'affaires de 7,3 millions d'euros et souhaite engager cinq nouveaux salariés de plus d'ici la fin de cette année.

[La libre, 5 juin 2015](#)

## ANALIS RENFORCE SON POTENTIEL SCIENTIFIQUE

**Suarlée** - Depuis 2012, avec l'aide de la région wallonne, la société Analis a lancé 3 programmes de recherche. Ils ont dans ce cadre bénéficié de l'aide « first entreprises » qui permet à l'entreprise d'établir un partenariat avec une unité de recherche (université, centre de recherche agréé, haute école...) afin d'accueillir un chercheur pour mener une recherche industrielle de 12 à 24 mois et renforcer ainsi le potentiel scientifique et technologique de l'entreprise.

L'entreprise Analis (arsenal namurois d'appareils pour laboratoire et instruments scientifiques) est un distributeur d'appareils scientifiques pour les laboratoires en Belgique et au Luxembourg. La société offre des solutions dans plusieurs domaines d'application tels que : la recherche fondamentale, les sciences de la vie & la biotechnologie, la chimie, le diagnostic médical in vitro et le contrôle de qualité industriel, les tests de matériaux, la métrologie.

Pour rappel, Analis a été fondée en 1927 par Jean Haut, docteur en chimie et employé actuellement plus de 130 personnes sur deux implantations : le siège social de Suarlée (Namur) et Sint-Denijs-Westrem (Gent).

Des postes spécifiques sont à pourvoir sur le site :

[www.analis.be](http://www.analis.be)

## LES PARCS D'ACTIVITÉS ÉCONOMIQUES FLEURISSENT DANS LES DEUX PROVINCES !

Le ministre en charge des zones d'activités économiques a récemment accordé plusieurs investissements pour la création ou le développement de parc d'activités. Ces projets portés par les intercommunales respectives s'inscrivent dans la volonté des autorités de répartir l'activité économique dans les provinces, chaque commune (ou presque) devant désormais disposer d'une zone ad hoc où installer ses entreprises.

**Gouvy** - la seconde phase d'acquisition et d'équipement du parc d'activités économiques de Courtil (Gouvy), le « Pole Ardennes bois » a été accordée.

Pour rappel, l'idée de ce parc entièrement dédié au bois a vu le jour en 2008 à l'initiative d'Idelux. La première phase s'est concrétisée par une inauguration en mars 2012. L'objectif dans la création d'un « pôle Ardennes bois » était et est toujours de fournir aux entreprises actives dans le domaine du bois un équipement adapté et de valoriser l'ensemble de la filière en favorisant l'implantation d'activités à haute valeur ajoutée en aval de la première transformation du bois.

La seconde phase prévoit donc la réalisation de voiries, la mise en place de la seconde phase de chemin de fer, la réalisation d'une plateforme bimodale, la création d'un troisième bassin d'orage et la prolongation des réseaux d'eau.

Le ministre Prévot, estime que cet investissement mènera, à terme, à la création de 850 emplois non délocalisables.

[L'Avenir 12/05/2015](#)

# CHIFFRES-CLÉS

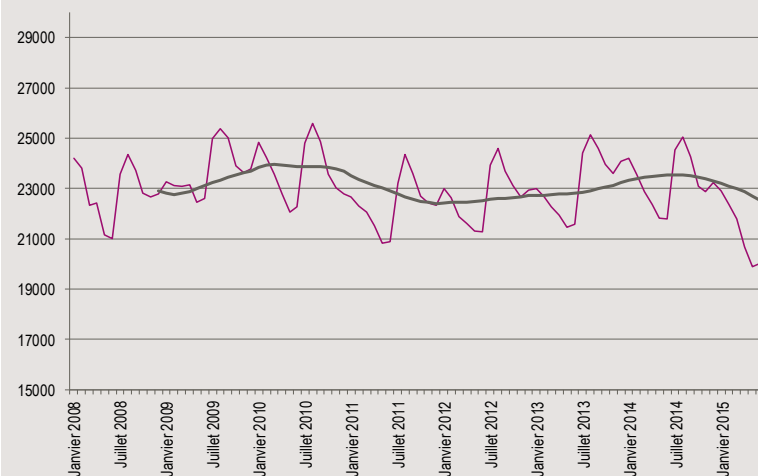
## LE FOREM DE NAMUR

### LA DEMANDE D'EMPLOI :

En juin 2015, le Forem de Namur a comptabilisé :

- D.E.\* demandeurs d'allocations et jeunes en stage d'insertion : **20.018**
- Demandeurs d'emploi inscrits obligatoirement : **2.856**
- Demandeurs d'emploi inscrits librement : **1.401**
- Indicateurs de demande d'emploi : **10,5 %**
- Taux de demande d'emploi : **12,7 %**

### Evolution du nombre des D.E. demandeurs d'allocations et des jeunes en stage d'insertion et moyenne mobile sur 12 mois



### LES OPPORTUNITÉS D'EMPLOI :

En juin 2015, le Forem de Namur a géré **1.054 postes\*\***

\* Demandeurs d'emploi

\*\*Hors autres Services Publics de l'Emploi (Actiris, VDAB).

**Léglise** – un subside a été accordé en vue de la création d'un nouveau parc d'activité économique dans cette commune. Ce parc s'étendra bientôt sur 12 hectares, entre l'entrée du village et l'E411, le long de la N40. La zone concernée sur l'entité de Léglise a dû être reconvertie en zone d'activités économiques mixtes au plan de secteur, ce qui a été accordé par un arrêté en bonne et due forme de septembre 2013.

Les travaux d'aménagement commenceront tout bientôt, la création des voiries intérieures, avec lacement de l'égouttage, de l'alimentation en eau, de l'éclairage public, des aménagements paysagers et de la signalisation étant déjà programmée, la sécurisation de la Nationale 40 se posant comme la dernière obligation à régler avant les travaux. Précisons qu'un bassin d'orage viendra aussi compléter l'ensemble pour la gestion des eaux résiduelles. Du côté de l'Intercommunale Idelux, à l'origine du projet, on parle de 110 emplois sur le site à terme...

[http://www.cciwb.be/xml/fiche\\_article-IDC-24-IDD-42655-.html](http://www.cciwb.be/xml/fiche_article-IDC-24-IDD-42655-.html)

**Beauraing** - Le Ministre wallon des Zones d'activités économiques a également accordé un subside au Bureau Economique de la Province de Namur (BEP) en vue de doubler la surface du hall-relais situé dans le nouveau parc d'activités économiques de Beauraing et de l'équiper de panneaux photovoltaïques.

S'étendant sur près de 35 hectares, le nouveau parc d'activités économiques de la Pâturage du Pape est inscrit en zone d'activités économiques mixte au plan de secteur.

Destiné à accueillir de jeunes PME locales, orientées vers l'artisanat et qui sont en phase de croissance, le parc d'activités économiques est aujourd'hui en phase de commercialisation. Selon les estimations du BEP, le parc devrait permettre la création d'environ 500 emplois non délocalisables.

Le bâtiment est conçu dans une optique « basse énergie » avec l'utilisation de techniques promouvant les énergies renouvelables, dont des capteurs photovoltaïques pour la production d'électricité couplée à une pompe à chaleur pour le chauffage des locaux. Les travaux devraient être terminés pour le début de l'année 2016.

**Communiqué de presse cabinet Ministre Maxime Prevot, 1 juin 2015**

**L'avenir, 4 juin 2015**

## RETOUR SUR L'ACTIVITÉ DU HUB CRÉATIF TRAKK

**Namur** - Depuis quelques mois, le hub créatif namurois, appelé TRAKK, se veut un espace de rencontre et d'échange

entre personnes et organisations issues des mondes de l'art, de l'entrepreneuriat, de la science et des nouvelles technologies avec pour objectif de faire émerger des projets créatifs.

Le projet est soutenu financièrement dans le cadre du plan Créative Wallonia. Cet apport financier a permis une première installation temporaire dans une maison de maître salzinnoise avant l'implantation définitive dans les locaux du centre sportif de l'université. Les fonds européens du FEDER permettront d'assurer la construction et l'animation des lieux. Les travaux devraient débuter mi-2016 et le nouvel outil devrait être opérationnel début 2018.

En attendant, l'espace actuel d'incubation peut déjà accueillir sept bureaux dont cinq sont remplis actuellement par des entreprises qui affectionnent la philosophie du partage de TRAKK.

TRAKK consacre d'ailleurs une large part de son énergie à la sensibilisation et la communication de cette philosophie managériale de l'ouverture et de l'innovation. Les jeunes générations ne sont pas oubliées dans ce processus. D'un part, l'université de Namur réfléchit actuellement sur la façon d'intégrer plus facilement ses étudiants au projet et, d'autre part, des animations sont également proposées aux enfants. En quelques mois, plus de 300 personnes ont participé aux activités proposées.

Le TRAKK est aussi connecté avec les autres hubs wallons et membre d'un réseau international où l'on retrouve des villes comme Berlin, Belgrade, Helsinki ou Québec.

Pour en savoir plus sur les activités proposées :

<http://www.trakk.be/>

**L'avenir, Le Soir, 11 juin 2015**

## TRANSFONTALIER : CRÉATION D'UNE FILIÈRE « ÉCOMATÉRIAUX » EN GRANDE RÉGION

Le projet transfrontalier EcoTransFaire entend stimuler l'emploi grâce au développement de l'écoconstruction et de l'éco-rénovation. Un des axes stratégiques du projet est la création de nouvelles filières en circuit-court. Le territoire transfrontalier comprend la Meurthe et Moselle, le Sud de la province de Luxembourg en Belgique et le Grand-Duché de Luxembourg. Après diverses recherches et enquêtes menées auprès des professionnels du secteur de la construction en collaboration avec les universités de la Grande Région (dont l'Université de Liège), huit écomatériaux ont été épinglés comme porteurs : l'argile expansée, le chanvre (chênevotte), les copeaux de bois, la ouate de cellulose, la paille, les panneaux de liège, la perlite expansée et le verre cellulaire.

Les chercheurs ont également identifié les métiers en lien avec ces écomatériaux et parmi ceux-ci, les compétences les plus difficiles à recruter. Plâtrier et itéiste (isolation thermique par l'extérieur) sont les métiers qui sont les plus recherchés pour travailler ces écomatériaux, ils comptent aussi parmi les profils les plus rares sur le marché de l'emploi.

Le projet peut compter sur l'EPA (l'Etablissement Public d'Aménagement) Alzette Belval pour mettre à disposition des logements à rénover afin d'adapter les contenus des formations en cours et à venir. Le projet a encore besoin d'entreprises qui s'engagent à prendre des stagiaires.

**Job région, 2 juin 2015**

## ACTION DE SENSIBILISATION AUX MÉTIERS DE LA CONSTRUCTION

**Province de Luxembourg** - Le secteur de la construction est encore trop souvent dénigré, par méconnaissance. C'est dans cette optique que le Fonds de Formation professionnelle de la Construction, en collaboration avec la Confédération Construction Wallonne et les Fédérations de métiers, a installé le « Building Heroes Village » sur le site du Fourneau Saint-Michel pour y accueillir les classes de 6<sup>ème</sup> primaire des écoles de Wallonie. L'événement a été organisé précédemment à trois reprises en Wallonie, c'est une première en province de Luxembourg. 2.200 enfants ont donc découvert une trentaine de métiers de la construction à travers les constructions implantées sur le site du Fourneau.

**L'avenir, 8 mai 2015**

## PRIX DE L'ENVIRONNEMENT POUR L'ASBL EMPREINTE

Namur- Dans le cadre de la 10<sup>ème</sup> édition du prix belge de l'énergie et de l'environnement, l'asbl empreinte est la lauréate du prix de la fondation Polaire Internationale, pour son action favorable à lutte contre le changement climatique. L'entreprise a en effet mis sur pieds un programme nommé « éco watchers » pour lutter contre la précarité énergétique. Pendant un an, des groupes d'adultes en situation de précarité se sont réunis pour trouver et partager des moyens pour agir à trois niveaux :

- augmenter le confort et la qualité énergétique des logements ;
- maîtriser davantage les consommations ;
- développer leur pouvoir d'agir dans leur logement et dans la société.

<http://www.eeward.be/>

# OPERATEURS

## FAVORISER L'ENTREPRENARIAT CHEZ LES SENIORS

Partant du constat d'une moyenne d'âge en province de Luxembourg élevée (39,4 ans en 2013) et d'un taux d'emploi des plus de 55 ans assez bas (44 %), l'asbl Objectif Entreprendre, Challenge scrl et la province de Luxembourg lancent le projet « seniors preneur » afin de favoriser l'entrepreneuriat chez les plus de 50 ans.

Les atouts pour l'entrepreneuriat sont nombreux chez les seniors. De nombreuses personnes de plus de 50 ans possèdent une expérience substantielle et diversifiée, une maturité professionnelle ainsi qu'un réseau professionnel important. Ces personnes ont aussi souvent moins de contraintes privées.

Le projet comprends des formations, des ateliers et des conseils individualisés ainsi qu'une expertise concernant par exemple les cotisations sociales mais aussi les règles à maîtriser lors d'une installation en tant qu'indépendant en cumul d'une pension.

Plus d'infos sur le site : [www.seniorpreneur.be](http://www.seniorpreneur.be)  
Union&actions, 12 juin 2015

## L'ETA LE SAUPONT : UNE SUCCES STORY

L'entreprise de travail adapté « le Saupont » a réussi une belle diversification de ses activités.

Active à ses débuts, il y a près de 30 ans, principalement dans le conditionnement à façon de marchandises pour L'Oréal, la société bertigeoise a d'abord construit une scierie pour la confection de palettes afin d'optimiser le conditionnement de ses produits. Ensuite, en 2006, un investissement de 11 millions d'euros en bâtiments est réalisé en 4-5 ans et de nouvelles activités sont lancées. Elle crée par ailleurs une filiale distincte sur le même site, Conpalux, pour « conditionnement -packaging-Luxembourg ».

Ces investissements ont permis d'offrir de nouveaux débouchés. Globalement, le chiffre d'affaires du Saupont issu de L'Oréal n'est plus que de 20 % contre 80 % il y a quelques années.

Le personnel se situait à ses débuts à 80 employés, il est de 273 ouvriers et employés (245 équivalents temps plein) aujourd'hui.

Le soir, 12 juin 2015

## TECHNOBEL : UN CENTRE DE COMPÉTENCE INNOVANT!

Technobel a inauguré ses nouvelles infrastructures et nouveaux projets début juin en présence de Madame Eliane TIL-LIEUX, Ministre de l'Emploi et de la Formation, Monsieur Noël SCHERER, Directeur Général Formation du Forem et Madame Dominique LEROY, Administratrice Générale de Proximus.

Labellisé Centre de compétence par les Autorités publiques wallonnes depuis 2003, Technobel offre des services de formations spécialisées dans les Technologies de l'Information et de la Communication aux entreprises, aux écoles et aux demandeurs d'emploi. Les formations dispensées par le Centre couvrent l'ensemble des métiers de l'informatique.

Qu'il s'agisse de modules courts ou de parcours qualifiants de plus longue durée, l'expertise développée au sein des formations permet aux participants d'acquérir des compétences pointues voire même de s'orienter vers un tout nouveau domaine d'activité professionnelle.

Convaincu que l'apprentissage doit sortir du cadre formel des auditoriums, Technobel se distingue par sa pédagogie innovante. Les serious games ainsi que les espaces d'apprentissage informels font en effet déjà partie du quotidien du Centre.

Durant l'inauguration trois ateliers ont été présentés par Hervé DOCQ – Directeur du Centre de compétences.

Atelier Serious Games : L'occasion d'assister au lancement de SoftSkiller, le tout nouveau serious game développé par Technobel ! Redécouvrir aussi le célèbre Algo-Bot et le module innovant PM & Gaming.

Atelier Sons of Technology : Cet atelier permet de découvrir comment des jeunes en décrochage scolaire et social partent à la (re)conquête d'une vie active au travers d'ateliers technologiques conçus par Technobel. Replongés dans leur enfance grâce à l'univers Lego, ces jeunes redécouvrent un cadre d'apprentissage ludique qui suscite de nouvelles passions!

Atelier Play-Zone : Se former chez Technobel, c'est avant tout mélanger les compétences !

## FORMATION AIDE AUX PERSONNES MIRENA

Il s'agit d'une spécialisation dans le domaine des soins aux personnes en situation de handicap à destination des éducateurs/trices, aides-soignants(es), aides-familiales, ou puériculteurs/trices.

Pour s'inscrire il faut être demandeur d'emploi à temps plein et disposer au minimum du CESI de l'enseignement général ou technique ou d'une 6<sup>ème</sup> professionnelle réussie.

La formation se déroulera d'octobre à décembre et une séance d'information aura lieu le lundi 7 septembre 2015 à 14h à la Mirena. L'inscription obligatoire se fait via le 081/25 52 05.

<http://www.mirena-job.be/?p=1469>

## PORTES OUVERTES AU CEFA D'ANDENNE

Les sites de Cobbege et du Cefa de l'Institut Sainte-Begge ont ouvert leurs portes au public.

340 étudiants ont suivi cette année un enseignement dans une option technique, dont certains en alternance à raison de deux jours d'école et trois jours de pratique en entreprise par semaine.

Ils deviendront maçons, soudeurs, mécaniciens, carrossiers, électriciens en domotique ou encore commis de cuisine ou de salle. Dès septembre, une nouvelle section s'ouvrira pour former des coffreurs ou des préparateurs de peinture en carrosserie.

L'avenir, 8 juin 2015

## « 4 HEURES POUR L'EMPLOI » À CINEY

Une opération « emploi de proximité » mettant en présence entreprises et demandeurs d'emploi des Communes de Ciney, Hamois, Havelange et Somme-Leuze aura lieu le 27 octobre prochain, au centre culturel de Ciney. Cette action est organisée par les 4 communes précitées, le Bureau économique de la Province de Namur et le Forem. Une première opération « 4 heures pour l'emploi » avait eu lieu à Havelange il y a quelques mois. L'opération avait rassemblé plus de 270 personnes, et les 13 entreprises présentes proposaient 37 offres d'emploi courtes. 42 personnes avaient bénéficié d'un second entretien et 6 personnes avaient été engagées.

Le 27 octobre, une garderie pour les enfants de 0 à 5 ans sera mise en place.

Un « info Lunch » préliminaire avec les recruteurs aura lieu le 13 octobre, entre 12 et 14 h sur le thème « Moi entreprises, comment me préparer à rencontrer les candidats ». Des ateliers préparatoires auront lieu dans les quatre communes également pour les demandeurs d'emploi (ateliers CV, entretien d'embauche...).

Enfin, on demande aux entreprises qui souhaitent recruter de nouveaux collaborateurs de s'inscrire avant le 10 octobre (participation gratuite).

Contact et inscriptions : 081/ 48 69 49

## L'AP8 EST DANS LES STARTING-BLOCKS !

Le Forem lance régulièrement un appel à destination des opérateurs de formation/insertion (secteurs public, privé, marchand ou non-marchand) actifs sur le territoire francophone de la Wallonie. L'objectif de ce dispositif est d'apporter aux demandeurs d'emploi une réponse adaptée à leurs besoins spécifiques afin de favoriser leur insertion rapide dans l'emploi et/ou la formation.

Les actions financées dans le cadre de cet appel visent :

- la (re)mobilisation socioprofessionnelle ;
- l'orientation vers l'emploi salarié ou indépendant ;
- la réalisation d'un bilan approfondi, incluant des éléments sortant de la sphère strictement socioprofessionnelle ;
- l'acquisition et l'utilisation d'outils, de techniques et de stratégies de recherche active d'emploi ;
- la préparation aux épreuves de recrutement et/ou aux tests d'entrée en formation ;
- l'acquisition de connaissances (notions de calcul, logiciel informatique...) indispensables à l'exercice d'un métier ;
- le développement de compétences transversales (acquisition d'un brevet, d'un permis...) et/ou de comportements professionnels (développement de la mobilité au sens large, de l'assertivité...) utiles dans le cadre de la recherche d'emploi ;
- l'accompagnement vers et dans l'emploi.

Ces actions s'adressent à un large public, constitué de demandeurs d'emploi âgés de 18 à 64 ans, visé par le Plan d'accompagnement des chômeurs (PAC) et/ou pris en charge dans le cadre de l'Accompagnement individualisé mis en œuvre par le Forem.

La 8<sup>ème</sup> édition de cet appel qui vient d'être lancée, s'inscrit dans la continuité directe de l'édition précédente, à quelques ajustements près.

Les opérateurs intéressés sont invités à déposer leur candidature pour le mardi 15 septembre 2015 (12h) au plus tard (accusé de réception faisant foi) grâce au formulaire électronique prévu à cet effet. Le formulaire de candidature sera disponible, à partir du mercredi 5 août, au départ du site du Forem (partenaires > répondre à des appels > appel à projet 8).

Les projets seront analysés et approuvés dans la limite des crédits disponibles. Les décisions sont attendues pour le 31 décembre 2015. Les actions approuvées pourront se dérouler entre le 15 janvier 2016 et le 30 juin 2017.

Des séances d'informations ont été organisées par les Services des relations partenariales des Directions régionales du Forem. Celle de Namur a eu lieu le 24 juin et celle du Luxembourg le 3 juillet.

Le texte complet de l'appel, ses annexes et les modalités pratiques sont disponibles sur [www.leforem.be](http://www.leforem.be) (rubrique partenaires).

De plus, à partir du 15 juillet, la présentation des besoins relevés au sein des différentes directions régionales du Forem, lesquels seront pris en compte lors de la sélection des projets, sera disponible sur le site.

<https://www.leforem.be/partenaires/appe-a-projet-8-formation-insertion.html>

## AGENDA

### ESSAIS MÉTIERS À LIBRAMONT

Le Forem de Libramont organise 3 journées d'essai métiers multi-domaines ces **7, 8 et 9 septembre** 2015. Au programme, la découverte et surtout la **possibilité de tester 12 métiers des secteurs bois, industrie et construction** :

lundi 7 : découverte des métiers d'ouvrier d'aménagement de parcs et jardins, charpentier, opérateur de machine à commande numérique et monteur de structures bois ;

mardi 8 : découverte des métiers de soudeur, technicien de maintenance, frigoriste et usineur ;

mercredi 9 : découverte des métiers de maçon, couvreur, carreleur et installateur sanitaire et chauffage.

Des entrées en formation ou en essai métiers complet (de 3 semaines) seront programmées à la suite des 3 jours de découverte.

Contact Service clientèle au 061/28 02 60

### JOURNÉE MOBILITÉ DINANT

À l'initiative de l'Espace Insertion de Dinant et en partenariat avec le Forem de Namur, une journée mobilité sera organisée à Dinant le 16 septembre prochain. Divers ateliers sont déjà prévus lors de la journée mobilité :

- un simulateur de conduite,
- internet lors des déplacements,
- mobilité avec ou sans voiture,
- un parcours en vélo électrique.

Clôture de l'information : 26/06/2015

Réalisation : Service Analyse du Marché de l'Emploi et de la Formation

Information et abonnement : Cathy Capron, [emploisdutemps.namuraron@forem.be](mailto:emploisdutemps.namuraron@forem.be), Tél : 071/23 87 41

Editeur responsable : Le Forem, Marie-Kristine Vanboeckstal, boulevard Tirou 104 à 6000 Charleroi

Le Forem publie également  
une série de statistiques  
et de publications  
sur le marché de l'emploi.  
Pour les consulter :  
<http://www.leforem.be>