

EMPLOIS DU TEMPS HUY-LIEGE-VERVIERS

L'ACTUALITÉ DU MARCHÉ DE L'EMPLOI ET DE LA FORMATION DANS VOTRE RÉGION



MENSUEL N° 6 - JUILLET 2015

NOUVELLES GÉNÉRALES

OCDE : PERSPECTIVES SUR L'EMPLOI DES JEUNES

Fin mai, l'Organisation de Coopération et de Développement Économiques (OCDE) a publié ses « *Perspectives sur les compétences 2015* ». Cette publication dresse le bilan de l'employabilité des jeunes dans les pays de l'OCDE (34 pays membres à travers le monde, voir : <http://www.oecd.org/fr/apropos/membresetpartenaires/>).

Selon cette étude, plus de 35 millions de jeunes âgés de 16 à 29 ans n'ont actuellement pas d'emploi et ne suivent pas de formation. Leurs chances de se retrouver au chômage sont multipliées par deux par rapport à la classe d'âge supérieure. Selon l'OCDE, la moitié de ces jeunes seraient à la marge des systèmes éducatifs et sociaux. Ils ne rechercheraient pas de travail. De nombreux nouveaux diplômés présenteraient des difficultés.

L'Organisation formule donc une série de recommandations aux gouvernements afin de favoriser l'intégration des jeunes sur le marché du travail : soutien en amont des élèves en échec scolaire, mise en place de programmes de formations de « deuxième chance », promotion de l'apprentissage par le travail...

Ce document est disponible dans son intégralité via le lien Internet :

http://www.keepeek.com/Digital-Asset-Management/oecd/education/perspectives-de-l-ocde-sur-les-competences-2015_9789264235465-fr#page1

RAPPORT SUR LE COMMERCE ET L'EMPLOI EN EUROPE

Début juin, la Commission européenne a publié une étude sur le commerce et l'emploi intitulée « *EU Exports to the World : Effects on employment and income* » (Les exportations de l'Union européenne vers le monde : effets sur l'emploi et les revenus). Selon ce rapport, les exportations de l'Union européenne (UE) vers le reste du monde soutiendraient 31,1 millions d'emplois. Cette étude propose des données individuelles pour chacun des 28 États membres de l'UE.

La publication en langue anglaise peut être téléchargée dans son intégralité via le lien Internet :

http://trade.ec.europa.eu/doclib/docs/2015/june/tradoc_153503.PDF

EUROSTAT : ENQUÊTE SUR LA QUALITÉ DE VIE

Début juin, Eurostat, l'Office statistique de l'Union européenne (UE), a publié une enquête intitulée « *Quality of life in Europe - Facts and views* » (*Qualité de vie en Europe - Faits et opinions*). Afin de couvrir l'ensemble des aspects du bien-être des Européens, l'étude combine, pour la première fois, des indicateurs objectifs et des appréciations subjectives portées par les personnes sur leur situation dans les États membres.

Cette publication présente une mesure multidimensionnelle de la qualité de vie. Un cadre a été défini sur base de différents éléments : conditions de vie matérielles, activité productive ou principale (y compris l'emploi), santé, éducation, loisirs et rapports sociaux, sécurité économique et

physique, gouvernance et droits élémentaires, environnement naturel et cadre de vie, ainsi que la satisfaction générale à l'égard de la vie. En complément, Eurostat a mis au point une infographie pour exposer les données relatives au bien-être de la population. Lien Internet vers le communiqué de presse d'Eurostat en français :

<http://ec.europa.eu/eurostat/documents/2995521/6856854/3-01062015-AP-FR.pdf/07e5f21a-d02d-48c2-8f73-3d8a7765fb73>

Lien Internet vers l'étude en langue anglaise :

<http://ec.europa.eu/eurostat/en/web/products-statistical-books/-/KS-05-14-073>

CONSULTATION PUBLIQUE EUROPÉENNE SUR L'ÉCONOMIE CIRCULAIRE

Fin mai, la Commission européenne a lancé une consultation publique pour recueillir les avis sur les principales options envisageables pour l'élaboration d'une nouvelle approche en matière d'économie circulaire. Les parties prenantes participeront à la mise au point d'un nouveau plan d'action. Il devrait être présenté d'ici la fin de cette année.

Une « économie circulaire » vise à préserver pour une durée optimale la valeur des matières et de l'énergie utilisées dans les produits tout au long de la chaîne de valeur pour réduire au minimum les déchets et l'utilisation des ressources. Par la maîtrise des pertes de valeur dues aux flux des matières, elle ouvre des perspectives économiques et génère des avantages concurrentiels sur une base durable. Les choix stratégiques dans l'élaboration d'une économie circulaire compétitive en Europe ne se limiteront pas à la gestion des déchets. Ils porteront sur l'ensemble du cycle de vie des produits. Ils tiendront compte de la situation de

tous les États membres. Ces décisions devront inclure des mesures relatives à la conception, la réutilisation, la réparation, la consommation durable, la politique des déchets, au recyclage et à ses différents niveaux, l'utilisation des matières premières...

La population, les entreprises, toutes les parties intéressées, gouvernementales ou non, ainsi que les pouvoirs publics sont invités à répondre à des questions relatives aux différents éléments du cycle économique et à leur rôle dans la transition vers une économie circulaire.

Cette consultation publique est ouverte jusqu'au 20 août 2015.

Lien Internet pour y participer :

http://ec.europa.eu/environment/consultations/closing_the_loop_en.htm

L'ÉCONOMIE SOCIALE, UNE RÉPONSE AUX BESOINS DE PROXIMITÉ

Récemment, l'asbl Pour la Solidarité, groupe de réflexion indépendant européen, a publié une note intitulée « *L'économie sociale – Une réponse aux besoins de proximité* ».

L'objectif de cette analyse est de démontrer que l'économie sociale représente une réponse adéquate à l'émergence des nouveaux besoins de proximité. Elle se base sur deux gisements majeurs dans lesquels l'économie sociale et solidaire (ESS) joue un rôle décisif : les services de proximité et les circuits courts. La troisième partie du document est consacrée à un mode de structuration d'entreprises en progression depuis peu de temps : le cluster d'innovation sociale. Ce modèle regroupe sur un territoire donné, des lieux, des moyens de recherche et développement, des capacités de financement, des organisations publiques et l'ESS.

Cette note peut être téléchargée dans son intégralité via le lien Internet :

http://www.pourlasolidarite.eu/sites/default/files/publications/files/na-2015-ess-proximite_0.pdf

LES EMPLOIS SALARIÉS VACANTS EN BELGIQUE

La Direction générale Statistique – Statistics Belgium du Service public fédéral (SPF) Économie, PME, Classes moyennes et Énergie a récemment publié les résultats de l'enquête trimestrielle sur les postes vacants.

Depuis 2012, 11.000 entreprises répondent à un formulaire

en ligne sur leur nombre de postes occupés et vacants selon le statut (fixe ou intérim) et la région.

En 2014, les entreprises belges comptaient 83.010 postes vacants et 3.645.420 postes occupés.

La plupart des postes vacants se concentrent dans quelques secteurs d'activités : 80,9 % d'entre eux se retrouvent notamment dans le commerce, la construction, l'industrie, les secteurs non marchands, les sciences et les services administratifs. Les taux de vacance d'emploi les plus élevés se situent dans les secteurs où les compétences techniques sont les plus demandées : 3,9 % dans les sciences et les services administratifs et 4,14 % dans les technologies de l'information et de la communication (TIC).

Pour en savoir plus, voir le lien Internet :

http://statbel.fgov.be/fr/modules/pressrelease/statistiques/marche_du_travail_et_conditions_de_vie/les_emplois_salaries_vacants_en_belgique_en_2014_jvs.jsp

PÉNURIE DANS LES DISCIPLINES GÉRIATRIQUES

Le 5 juin, le Centre Fédéral d'Expertise des Soins de Santé (KCE) a publié une évaluation de la fonction de liaison interne gériatrique. Selon cette étude, dans notre pays, les plus de 65 ans représentaient environ 18 % de la population en 2012. Ce chiffre devrait s'élever à près de 26 % en 2060. Même si la majorité (72 %) des personnes de la tranche d'âge 65-74 ans se déclarent en bonne santé, ils ne sont plus que 57 % au-delà de 75 ans.

Dès lors, le KCE attire, entre autres, l'attention sur une situation de pénurie qui serait déjà bien installée pour les gériatres et les infirmiers avec une expertise spécifique en gériatrie. Selon le KCE, il faudrait un minimum de 20 nouveaux gériatres par an, alors que seuls 28 médecins ont débuté une formation dans ce domaine pour l'ensemble des quatre années 2010 à 2013. Il serait donc urgent de prendre des mesures pour augmenter l'attractivité des disciplines gériatriques tant pour les infirmiers que pour les médecins.

De façon plus générale, il faudrait également augmenter le niveau global de connaissances en gériatrie de tout le personnel soignant et favoriser la sensibilisation à une « culture gériatrique » dans les hôpitaux.

Cette étude peut être téléchargée dans son intégralité via le lien Internet :

<https://kce.fgov.be/fr/press-release/une-attention-particuliere-pour-les-personnes-tr%C3%A8s-%C3%A2g%C3%A9es-%C3%A0-l%E2%80%99h%C3%B4pital-svp>
https://kce.fgov.be/sites/default/files/page_documents/KCE_245Bs_Approche_geriatrique_globale_Synthese.pdf

CHIFFRES-CLÉS

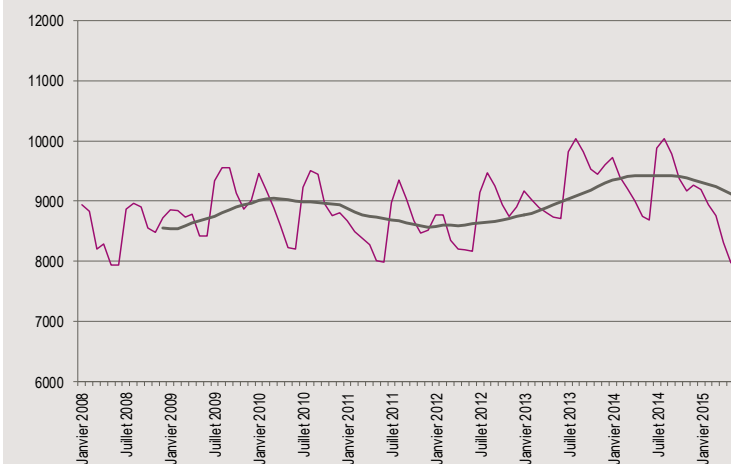
LE FOREM DE HUY

LA DEMANDE D'EMPLOI :

En juin 2015, le Forem de Huy a comptabilisé :

- D.E.* demandeurs d'allocations et jeunes en stage d'insertion : **8.080**
- Demandeurs d'emploi inscrits obligatoirement : **964**
- Demandeurs d'emploi inscrits librement : **575**
- Indicateurs de demande d'emploi : **10,0 %**
- Taux de demande d'emploi : **11,9 %**

Evolution du nombre des D.E. demandeurs d'allocations et des jeunes en stage d'insertion et moyenne mobile sur 12 mois



LES OPPORTUNITÉS D'EMPLOI :

En juin 2015, le Forem de Huy a géré 371 postes**

* Demandeurs d'emploi

**Hors autres Services Publics de l'Emploi (Actiris, VDAB).

TITRES-SERVICES : RAPPORT D'ÉVALUATION

À la demande du Service Public Fédéral (SPF) Emploi, Travail et Concertation Sociale, le Bureau de conseil Idea Consult vient de publier une évaluation du dispositif des titres-services.

Cette dixième édition analyse ce système dans ses différentes dimensions : son ampleur, la qualité de l'emploi, sa rentabilité, ainsi que son coût tant direct qu'indirect.

Selon cette étude, 149.782 travailleurs ont été actifs dans le système des titres-services en 2013, soit 97.156 équivalents temps plein pour un total de 160.793 emplois, ce qui représente 4,2 % de l'ensemble des emplois en Belgique.

Depuis l'instauration d'un quota de recrutement de 60 %, l'entrée des travailleurs dans le système est plus fortement orientée vers les demandeurs d'emploi indemnisés et les bénéficiaires d'un revenu d'intégration. Au total, 39,3 % des nouveaux engagements appartenaient à cette catégorie.

Par ailleurs, 47.879 travailleurs ont été formés via le Fonds de formation titres-services, soit près de 32 % de l'emploi.

En province de Liège, on comptait 12.174 emplois liés à ce dispositif, soit 3,8 % de l'emploi total de la province.

Le rapport complet est disponible en français et en néerlandais.

Cette publication est disponible en téléchargement via le lien Internet :

<http://www.emploi.belgique.be/publicationDefault.aspx?id=43104>

LE BAROMÈTRE DE L'ATTRACTIVITÉ BELGE

Le cabinet spécialisé en services d'audit, de fiscalité, de services transactionnels et de services de consultance EY (anciennement Ernst & Young) a récemment publié sa douzième édition du Baromètre de l'attractivité belge.

La Belgique figure au cinquième rang des pays européens les plus attractifs aux yeux des investisseurs étrangers. Par rapport à 2013, le nombre d'investissements étrangers est passé de 175 à 198, soit une hausse de 13 %.

Sur ce total, environ deux tiers (127) sont nouveaux. Ces 198 projets ont créé 3.481 emplois.

La Wallonie a connu une forte progression en 2014. Selon le rapport, cette évolution peut être portée au compte de la province de Liège qui enregistre une hausse de 10 à 21 projets d'investissements.

Sur le plan des activités, la vente et le marketing se positionnent à la première place, soit 68 projets. La seconde place est occupée par le secteur de la production manufacturière, qui remonte de 43 à 65 projets, principalement dans les provinces d'Anvers, de Flandre-Orientale et de Liège. Le top 3 est complété par le secteur logistique, avec une hausse de 34 à 37 projets.

La publication peut être téléchargée dans son intégralité via le lien Internet :

[http://www.ey.com/Publication/vwLUAssets/Barometre_de_lAttractivite_belge_2015/\\$FILE/attractiveness2015_FR_lowres.pdf](http://www.ey.com/Publication/vwLUAssets/Barometre_de_lAttractivite_belge_2015/$FILE/attractiveness2015_FR_lowres.pdf)

L'ÉCART SALARIAL DANS NOTRE PAYS

Début juin, l'Institut pour l'égalité des femmes et des hommes a publié son rapport annuel sur l'écart salarial.

Les chiffres mentionnés se basent sur les données de l'enquête de l'année 2012. Ils ont été fournis par la Direction générale Statistique – Statistics Belgium du Service public fédéral (SPF) Économie, PME, Classes moyennes et Énergie et le Bureau fédéral du Plan. Ils ont été analysés en collaboration avec le SPF Emploi, Travail et Concertation sociale.

Selon ce rapport, une femme gagnerait en moyenne 9 % de moins qu'un homme par heure, soit une diminution de 1 % de l'écart salarial sur base des salaires horaires. Sur base annuelle, une stagnation de l'écart salarial est observée à hauteur de 22 %. La différence entre ces deux chiffres s'expliquerait par l'effet du travail à temps partiel. Les différences entre le taux d'emploi des femmes et des hommes ou la nationalité seraient des éléments qui expliqueraient en partie, l'écart salarial persistant en Belgique.

L'Institut conclut son rapport par une série de recommandations à destination du Gouvernement, des entreprises et de la société en général. Elles renvoient à la mise en oeuvre concrète de la loi sur l'écart salarial, à l'amélioration des possibilités de conciliation vie privée/vie professionnelle, au meilleur partage des tâches dans la sphère privée, au développement d'un marché du travail plus flexible, à la lutte contre les stéréotypes de genre et contre la ségrégation. Ce rapport peut être téléchargé dans son intégralité via le lien Internet :

http://igvm-iefh.belgium.be/fr/publications/de_loonkloof_tussen_vrouwen_en_mannen_in_belgi_-_rapport_2015.jsp

CHIFFRES-CLÉS

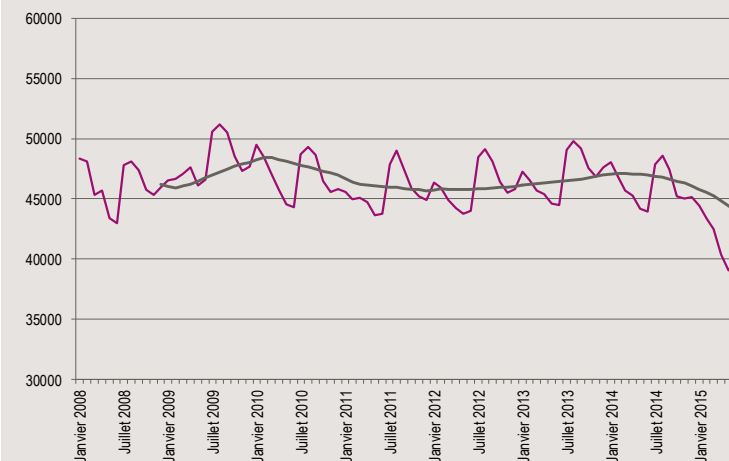
LE FOREM DE LIÈGE

LA DEMANDE D'EMPLOI :

En juin 2015, le Forem de Liège a comptabilisé :

- D.E.* demandeurs d'allocations et jeunes en stage d'insertion : **39.676**
- Demandeurs d'emploi inscrits obligatoirement : **8.675**
- Demandeurs d'emploi inscrits librement : **3.215**
- Indicateurs de demande d'emploi : **14,4 %**
- Taux de demande d'emploi : **18,7 %**

Evolution du nombre des D.E. demandeurs d'allocations et des jeunes en stage d'insertion et moyenne mobile sur 12 mois



LES OPPORTUNITÉS D'EMPLOI :

En juin 2015, le Forem de Liège a géré **1.624 postes****

* Demandeurs d'emploi

**Hors autres Services Publics de l'Emploi (Actiris, VDAB).

UN QUART DES PME ENVISAGENT D'EMBAUCHER

Fin mai, le prestataire de services en Ressources Humaines SD Worx a publié sa 20^{ème} édition de sa Prévision trimestrielle de l'Emploi. Selon cette enquête, menée auprès de 660 petites et moyennes entreprises (PME) belges, près d'un quart d'entre elles envisageraient de recruter de nouveaux collaborateurs durant le 3^{ème} trimestre de cette année.

En termes d'intentions de recrutement, SD Worx n'observe pas de différences notables entre la Wallonie et la Flandre, avec respectivement 22,6 % et 24,2 %. Pour la région bruxelloise, ce taux s'élève à 18,1 %.

Les intentions de recrutement dans l'industrie sont de 26 %, contre 21,7 % dans les secteurs tertiaire et quaternaire.

Cette publication peut être téléchargée dans son intégralité via le lien Internet :

<http://www.sdworx.be/fr-be/sd-worx-r-d/publications/communiques-presse/2015-05-31-embauces-pmes-restent-prudentes>

ET POUR LES JEUNES, QUE FAIT LE FOREM ?

Une fois l'école terminée, les jeunes entrent sur le marché du travail. Le rôle du Forem est de leur apporter des réponses et les aider à trouver le plus rapidement possible un emploi.

Concrètement, le Forem propose aux jeunes :

- une aide dans le choix d'un métier et dans la clarification de leur projet professionnel via les conseillers et le Carrefour Emploi Formation Orientation (CEFO) ;
- un accompagnement à la recherche d'un emploi via des services de proximité (10 Maisons de l'emploi, deux Relais de l'emploi, un bureau de proximité) ;
- des formations dans 11 domaines différents ;
- des mesures pour booster l'emploi des jeunes comme le stage de transition professionnelle, la formation alternée pour demandeurs d'emploi, le stage de mise en situation professionnelle ...

L'inscription comme demandeur d'emploi permet de bénéficier des services cités ci-dessus. Elle est aussi l'une des conditions pour l'ouverture des droits sociaux (allocations familiales, allocations d'insertion ...).

Les jeunes peuvent s'inscrire :

via le site Internet du Forem (<https://www.leforem.be/particuliers/premiere-inscription-demandeur-emploi.html>); dans une Maison ou un Relais de l'Emploi, ou encore dans un bureau du Forem.

Les enseignants, les salariés en fin de contrat et les jeunes en

fin de stage d'insertion professionnelle peuvent se réinscrire comme demandeurs d'emploi par téléphone au numéro gratuit 0800/93.947 du lundi au vendredi de 8h à 17h, via le site Internet du Forem ou dans un bureau du Forem.

Les différentes coordonnées des services en conseil et orientation pour les particuliers se trouvent sur le site Internet du Forem via le lien : <https://www.leforem.be/contact/conseil-orientation-particuliers.html>.

LES PUBLICATIONS DU CESW

Situé à Liège, le Conseil économique et social de Wallonie (CESW) est l'organisme paritaire régional de consultation et de concertation sociale qui réunit les représentants des organisations patronales et syndicales.

Le CESW exerce trois missions dont l'objectif est de favoriser le développement économique et social de la Wallonie :

- il rend des avis sur les thématiques économiques et sociales prises au sens large ;
- il organise la concertation entre partenaires sociaux, d'une part, et entre ceux-ci et le Gouvernement, d'autre part ;
- il assure le « Secrétariat » de conseils spécialisés.

Ces trois responsabilités interagissent pour déboucher sur une aide à la décision du pouvoir politique.

Près de 70 personnes travaillent au CESW : personnel d'accueil et de maintenance, secrétaires administratifs, documentalistes, comptables, secrétaires de Commissions ou de Conseils spécialisés (économistes, sociologues juristes, ingénieurs agronomes, géographes...), secrétaires généraux...

Mi-juin, le CESW a publié l'édition 2015 de « Regards sur la Wallonie ». Cette publication propose un portrait synthétique de la situation économique, sociale et environnementale de la région. Elle présente les dernières statistiques disponibles sur la Wallonie dans les domaines de l'économie, de l'emploi et de la formation, de l'environnement, de la démographie ainsi que des finances publiques.

L'intégralité de « Regards sur la Wallonie » peut être téléchargée via le lien Internet.

http://www.cesw.be/uploads/publications/Regards%202015_web.pdf

Parallèlement, l'organisme a publié ces derniers avis. Ils portent notamment sur les dossiers suivants : contrat d'alternance, accord de coopération concernant le Service francophone des métiers et des qualifications (SFMQ). Il a également émis son avis sur le rapport d'activité 2014 de l'Agence de Stimulation Économique (ASE), située également à Liège, et qui structure l'offre de services aux petites et moyennes entreprises (PME) wallonnes pour répondre de manière optimale à leurs besoins.

CHIFFRES-CLÉS

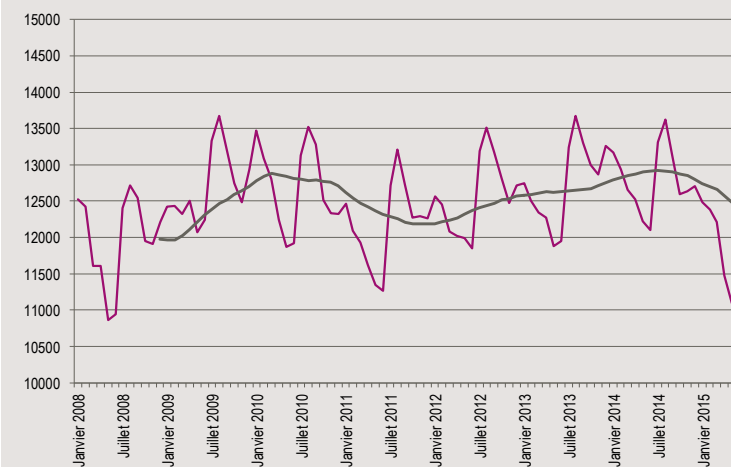
LE FOREM DE VERVIERS

LA DEMANDE D'EMPLOI :

En juin 2015, le Forem de Verviers a comptabilisé :

- D.E.* demandeurs d'allocations et jeunes en stage d'insertion : **11.263**
- Demandeurs d'emploi inscrits obligatoirement : **2.235**
- Demandeurs d'emploi inscrits librement : **638**
- Indicateurs de demande d'emploi : **12,0 %**
- Taux de demande d'emploi : **15,1 %**

Evolution du nombre des D.E. demandeurs d'allocations et des jeunes en stage d'insertion et moyenne mobile sur 12 mois



LES OPPORTUNITÉS D'EMPLOI :

En juin 2015, le Forem de Verviers a géré **578 postes****

* Demandeurs d'emploi

**Hors autres Services Publics de l'Emploi (Actiris, VDAB).

Les différents avis du CESW peuvent être téléchargés via le lien Internet : <http://www.cesw.be/index.php?page=avis>.

Le CESW organise également des conférences. La prochaine aura lieu le lundi 21 septembre 2015. A cette occasion, les personnes intéressées pourront participer à la présentation des travaux du Bureau Fédéral du Plan relatifs aux perspectives économiques régionales, dont celles de la Wallonie. Cet organisme réalise des études et des prévisions sur des questions de politique économique, sociale, environnementale et leur intégration dans une perspective de développement durable.

CESW, rue du Vertbois, 13c à 4000 Liège
<http://www.cesw.be/index.php>

SECTEURS ET ENTREPRISES

SUNDAY SHOPDAY : APPEL AUX COMMERÇANTS !

En collaboration avec Worldline Belgique, société spécialisée dans les services transactionnels de paiement, Comeos, la fédération belge du commerce et des services, organise la seconde édition de son Sunday shopday. À l'occasion de cette ouverture dominicale, les villes et les communes, les offices de tourisme et les commerçants unissent leurs forces pour offrir à la population une agréable journée de shopping.

Les commerçants qui souhaitent participer à cet événement peuvent s'y inscrire via le lien Internet : <http://www.sundayshopday.be/index.php?page=homepage>. Ce site Internet centralise toutes les informations utiles : les clients peuvent y consulter la liste des magasins participants ainsi que celle des activités qui seront organisées le dimanche 4 octobre prochain. Les commerçants peuvent y télécharger du matériel de promotion, commander un package promotionnel prêt à l'emploi ou encore découvrir quels collègues ont confirmé leur participation. Worldline Belgique prévoit également une communication vers 1,6 million de consommateurs. En 2014, près de 4.000 magasins ont participé à cet événement dans 165 villes et communes. Worldline Belgique a enregistré une hausse des ventes de 81 % par rapport à un week-end normal.

La participation est gratuite et ouverte à tous, y compris aux non-membres de Comeos.

Pour en savoir plus, voir les liens Internet :

<http://www.sundayshopday.be/index.php?page=homepage>
<http://www.comeos.be/menu.asp?id=12688&lng=fr>
<http://be.worldline.com/fr-be/home.html>

NOUVEAUTÉS DANS LE SECTEUR AUTOMOBILE

BeAutomotive.be pour promouvoir l'industrie automobile

Agoria, la fédération belge de l'industrie technologique et la Febiac, la fédération belge de l'Industrie de l'Automobile et du Cycle, ont créé la plateforme en ligne :

<http://beautomotive.be/fr/>

Leur objectif est de promouvoir l'industrie automobile auprès des investisseurs potentiels et du grand public. Ce nouvel outil contient de nombreuses informations sur le secteur.

Sur ce site Internet, le visiteur trouve des articles sur l'innovation, l'emploi et les exportations. Chaque mois, des interviews et des chroniques de chefs d'entreprise y sont également publiées. En outre, la plateforme accorde une attention particulière aux jeunes, à leur formation et à leur avenir professionnel. En effet, Agoria et la Febiac utilisent cette plateforme pour afin de promouvoir les possibilités de carrière dans le secteur, mais aussi la collaboration avec les écoles. Les chercheurs d'emploi peuvent y découvrir les offres de nombreuses entreprises.

L'industrie automobile belge compte plus de 300 entreprises et occupe 85.000 travailleurs, soit 10 % de l'emploi industriel. Elle représente aussi 10 % des exportations belges. Son chiffre d'affaires atteint les 30 milliards et 90 % de la production est exportée.

<http://www.febiac.be/public/home.aspx?lang=FR>
<http://agoria.be/www.wsc/rep/prg/ApiContent?sessionId=2>
<http://beautomotive.be/fr/>

Federauto devient Traxio

À l'occasion de son 20^{ème} anniversaire, Federauto, la Confédération belge du Commerce et de la Réparation automobiles et des Secteurs connexes a changé de nom : elle devient Traxio. Ce nouveau nom s'accompagne également d'un changement de son identité graphique bien que l'ancien et le nouveau logo coexisteront pendant une période transitoire.

Traxio défend les intérêts de cinq secteurs d'activités, à savoir la mobilité (les voitures conventionnelles mais aussi les véhicules hybrides et électriques), les deux-roues, le machinisme agricole et horticole, le génie civil et la manutention, ainsi que les composants et équipements. Ces cinq secteurs comprennent 16 groupements qui comptent 16.000 entreprises et 87.400 travailleurs. Ils réalisent un chiffre d'affaires de plus de 105,4 milliards d'euros.

Pour en savoir plus, voir le lien Internet :

<http://www.traxio.be/fr/>

RENFORCER L'ATTRACTIVITÉ DU MÉTIER D'AIDE FAMILIALE

L'Association des Services d'Aide aux Familles et aux personnes âgées (ASSAF) a récemment édité une brochure sur l'aide familiale. L'objectif est de renforcer l'attractivité du métier d'aide à domicile et d'éviter une pénurie dans le secteur.

Les Services d'aide aux familles et aux aînés interviennent au domicile du demandeur afin de favoriser le maintien et/ou le retour à domicile, l'accompagnement et l'aide à la vie quotidienne des personnes isolées, âgées, handicapées, malades et des familles en difficulté. Ils agissent en concertation avec l'environnement familial et de proximité. Les services offerts visent à stimuler la personne aidée afin de maintenir au maximum son autonomie. Ces services emploient des aides familiales et des aides seniors qui interviennent au domicile de personnes en incapacité d'accomplir des actes de la vie journalière. Cette assistance (soins d'hygiène, courses, tâches ménagères, distribution de repas...) permet, soit le maintien à domicile des aînés ou handicapés, soit aux familles de surmonter certaines difficultés liées à des problèmes de santé ou des problèmes sociaux.

La brochure peut être téléchargée via le lien Internet :

<http://socialsante.wallonie.be/sites/default/files/12ter%20-%20SAD%20-%20Wallonie%20-%20Brochure%20statut%20aides%20familiales%20-%2020120320%281%29.pdf>

Pour connaître les différents services d'aide aux familles et aux aînés situés en province de Liège, voir la liste via le lien Internet : <http://socialsante.wallonie.be/sites/default/files/Liste%20sectorielle%20SAFA.pdf>

Pour en savoir plus sur le métier d'aide familiale, voir les liens Internet :

<http://socialsante.wallonie.be/?q=famille/dispositifs/services-aide-aux-familles-et-aux-personnes-agees>
<https://www.leforem.be/Horizonemploi/rome/11112.html>

SMALL BUSINESS ACT WALLON : LE PLAN D'ACTION PME

En Wallonie, 99 % des entreprises relèvent de la catégorie des petites et moyennes entreprises (PME).

Vu leur importance, en 2011, le Gouvernement a proposé une première déclinaison du Small Business Act (SBA) décidé par l'Europe pour doper les PME.

Aujourd'hui, la Wallonie aborde une nouvelle étape avec l'approbation d'un plan d'action pour la période 2015-2019.

Il va non seulement renforcer les mesures qui, depuis quatre ans, ont montré leur efficacité mais va aussi rencontrer une série de demandes qui émanent des PME elles-mêmes.

D'ici 2019, ce plan devrait, entre autres, permettre à chaque entreprise d'interagir avec les administrations wallonnes. Par le biais d'un guichet virtuel unique et intégré, elles pourront :

- retrouver l'ensemble de l'information pertinente en fonction de leur situation personnelle ;
- prendre connaissance des services qui leur sont accessibles, quel que soit le niveau de pouvoir ;
- introduire des demandes et les suivre ;
- contrôler l'exactitude et le traitement de leurs données personnelles ou professionnelles ;
- introduire les données et les documents authentiques les concernant ;
- stocker et archiver les documents officiels qu'elles reçoivent.

Quatre grands axes prioritaires structurent ce plan PME : l'entrepreneuriat, le financement, l'internationalisation et l'innovation.

Cette nouvelle édition du SBA voit également la mise en place du parlement virtuel des PME. Cette plateforme Internet est destinée à échanger sur des projets spécifiques ou sur des thématiques particulières.

Parallèlement à ces différentes mesures, le Gouvernement souhaite soutenir les initiatives de création d'entreprises par des étudiants, l'entrepreneuriat féminin et la croissance des entreprises.

Pour en savoir plus, voir le lien Internet :

<http://www.wallonie.be/fr/actualites/small-business-act-wallon-2015-2019-le-plan-daction-pme>

LE BAROMÈTRE DES ENTREPRISES SOCIALES

L'Académie des Entrepreneurs Sociaux @HEC-ULg vient de publier la seconde édition du Baromètre consacré aux entre-

prises sociales. Cette Académie rassemble les activités de formation, de soutien et de mise en réseau des entrepreneurs sociaux portées par le Centre d'Économie Sociale de HEC (Hautes Études Commerciales)-École de gestion de l'Université de Liège (ULg).

Ses objectifs sont :

- d'une part, de connecter différents publics (entrepreneurs sociaux, chercheurs, étudiants, monde économique et décideurs politiques) et leur proposer des espaces de rencontre et de dialogue dans une perspective de décroisement ;
- d'autre part, de renforcer les liens entre la recherche scientifique et les entreprises sociales dans une optique d'enrichissement mutuel.

Cet état des lieux s'articule autour de trois rubriques. La rubrique « Enjeux » rassemble des articles d'analyse pour informer et diffuser du contenu scientifique afin de mieux comprendre les défis auxquels les entreprises sociales sont confrontées.

La rubrique « Opinions » donne la parole à des témoins ou des meilleurs qui apportent un regard original sur les évolutions récentes et sur le rôle que peut jouer l'action citoyenne et les entreprises sociales face à ces évolutions. Enfin, la rubrique « Statistiques » présente des données chiffrées sur plus de 16.500 entreprises sociales afin de dégager de grandes tendances. Cette étude met également l'accent sur l'importance du secteur pour la croissance de l'emploi.

Cette publication peut être téléchargée dans son intégralité via le lien Internet :

<http://www.academie-es.ulg.ac.be/Barometre2015.pdf>
Académie des Entrepreneurs Sociaux @HEC-ULg, Sart Tilman B33, boîte 4 à 4000 Liège
<http://www.academie-es.ulg.ac.be/>

CULTURE ET CRÉATION, UNE NOUVELLE FORME D'ENTREPRENEURIAT SOCIAL

Le secteur culturel et créatif s'inscrit souvent dans le modèle d'entreprise sociale. L'objectif premier de ses productions n'est pas la recherche de profit mais la création artistique. Il partage de nombreux points communs avec ce modèle.

Dans ce cadre, l'entreprise sociale SMart (Société Mutuelle pour Artistes) et l'asbl Pour La Solidarité ont publié un « Cahier » intitulé « *Économie sociale, Secteur culturel et créatif - Vers une nouvelle forme d'entrepreneuriat social en Wallonie* ».

Ce document vise à souligner les croisements entre la culture et l'économie sociale. Il met en évidence des moyens con-

crets pour développer des projets culturels et artistiques pour répondre aux besoins des territoires dans une logique de transition économique, sociale et environnementale.

Une série de recommandations sont présentées pour un rapprochement effectif entre le modèle d'entrepreneuriat alternatif et la culture, pour en faire un secteur économique porteur d'innovation sociale, créateur d'emplois et facteur de cohésion sociale en Wallonie et en Europe.

Fondée à Bruxelles en 2002, l'asbl Pour La Solidarité - PLS est un laboratoire d'idées indépendant qui oeuvre en faveur d'une Europe solidaire et durable. Elle met au service des décideurs ses réflexions et ses actions centrées sur la valeur de solidarité.

Créée en 1998, SMart vise permettre à des artistes et des créateurs de mutualiser des moyens au service du développement et de la sécurisation de leurs activités et de leurs emplois. SMart compte 10 bureaux en Belgique, dont deux en province de Liège : Eupen et Liège.

Cette publication peut être téléchargée dans son intégralité via le lien Internet :

<http://www.pourlasolidarite.eu/sites/default/files/publications/files/ca-2015-34-ess-culture-wallonie.pdf>
<http://smartbe.be/fr/>
<http://www.pourlasolidarite.eu/>

FINANCER LES COOPÉRATIVES AVEC BRASERO

Brasero est le nouvel outil financier de la Société Wallonne d'Économie Sociale Marchande (Sowecsom). Ce dispositif permet d'apporter un soutien financier aux coopératives, notamment sous forme d'intervention au capital, à hauteur de un euro pour un euro de capital apporté par les coopérateurs.

Avant de soumettre un projet à l'analyse de la Sowecsom, les candidats doivent remplir les critères suivants :

- développer une activité économique de production et de vente de biens et/ou de services définie dans l'objet social ;
- la viabilité économique du projet doit être démontrée ;
- il faut au minimum 10 coopérateurs ;
- le Conseil d'administration doit compter au moins quatre membres, sans lien de parenté ;
- il faut disposer d'au moins une catégorie de parts sociales, avec droit de vote, accessible à toute personne qui souhaiterait participer à son objet et/ou finalité social(e) ;

- la distribution de dividendes doit respecter la limite prévue par le Conseil National de la Coopération ;
- les statuts doivent prévoir un processus de décision démocratique, les droits de vote doivent respecter les plafonds prévus par le Conseil National de la Coopération ;
- une disposition statutaire doit déterminer la politique d'affectation des bénéficiaires et de l'éventuel boni de liquidation privilégiant le capital humain et le développement de l'entreprise ;
- la société ne doit pas être en difficulté.

Si la coopérative répond à ces conditions, il faut prendre contact avec la Sowecom car le projet pourrait faire l'objet d'une demande de financement Brasero.

Sowecom, rue Dewez, 49 à 5000 Namur – Tel. 081/24 01 31 –

Fax : 081/24 01 50 – Email : sowecom@sriw.be

Siège social : avenue Maurice Destenay, 13 à 4000 Liège

[http://www.sowecom.be/index.php?](http://www.sowecom.be/index.php?option=com_frontpage&Itemid=1)

[option=com_frontpage&Itemid=1](http://www.brasero.org/)

<http://www.brasero.org/>

Si le projet nécessite quelques ajustements, la réalisation d'une étude de faisabilité ou d'une étude juridique plus poussée, il est possible d'introduire une demande d'octroi d'une bourse de 12.500 euros auprès de l'Agence pour l'Entreprise et l'Innovation (AEI).

AEI, rue du Vertbois 13b à 4000 Liège – Tél. :042/20 51 00

<http://www.aei.be/>

<http://www.infos-entreprises.be/fr>

FONDS FEDER : PROJETS SÉLECTIONNÉS EN PROVINCE DE LIÈGE

Le Fonds Européen de Développement Economique et Régional (FEDER) est un outil de cofinancement public Régions-Europe destiné à soutenir des programmes de développement locaux. Ses objectifs sont d'améliorer l'attractivité des territoires, de renforcer la cohésion économique et sociale entre les régions de l'Union européenne (UE) mais aussi d'accompagner les mutations économiques que traversent certaines régions.

Le programme wallon 2014-2020 est doté d'un budget de 1,7 milliard d'euros dont la Wallonie est le principal contributeur. L'Europe intervient pour 40 % dans le financement des projets.

Le 21 mai dernier, les Gouvernements de la Wallonie et de la Fédération Wallonie-Bruxelles (FW-B) ont adopté la sélection des projets de ce programme.

Sur les 184 millions d'euros sollicités, la Ville de Liège a obtenu 125 millions d'euros pour les cinq projets suivants :

- la construction de nouvelles Halles des Foires à Bressoux ;
- l'aménagement d'un boulevard urbain entre le pont barrage et le pont Atlas ;
- les aménagements publics du futur éco-quartier de Coronmeuse ;
- l'installation d'un pôle de développement économique et culturel sur le site de Bavière ainsi que le réaménagement des voiries ;
- la transformation de la Cité administrative en bâtiment zéro carbone.

Par ailleurs, une quarantaine de projets de l'Université de Liège (ULg) ont également été retenus et financés à hauteur de 59 millions d'euros. Le secteur de la santé reçoit une part importante de ces moyens. En synergie avec le Centre Hospitalier Universitaire (CHU) de Liège, le Groupe Interdisciplinaire de Génoprotéomique Appliquée (GIGA-ULg) poursuivra son développement dans le cadre du Pôle Santé liégeois.

Après l'obtention récente du label européen GMP (Good Manufacturing Practices - Bonnes Règles de Fabrication), dont l'ULg est la seule université européenne détentrice, le département de pharmacie reçoit des moyens complémentaires pour asseoir son leadership dans le domaine du contrôle de la qualité des médicaments au service des entreprises actives dans les domaines biotechnologique et pharmaceutique.

Sur l'ancien site des ACEC à Herstal, le projet VERDIR (Valorisation de l'Environnement par la Réhabilitation Durable et l'Innovation Responsable) pourra à son tour se concrétiser, avec une première installation-pilote de production de végétaux en aquaponie (culture des végétaux en symbiose avec l'élevage des poissons) à destination notamment du secteur pharmaceutique. Ce projet d'agriculture urbaine écologique est couplé à la récupération de chaleur et du CO₂ produit à l'usine de traitement des déchets Intradel.

Parmi les autres projets retenus, on trouve entre autres :

- le chauffage urbain d'Herstal ;
- la requalification de la vallée sérésienne ;
- le projet Gastronomica à Seraing (la requalification de ces anciennes halles industrielles et leur reconversion commerciale orientée vers l'alimentation spécialisée, le bio ou encore les produits du terroir...)
- la construction d'un boulevard urbain à Flémalle ;
- le projet Liège Biomed (développement du secteur des Sciences de la Santé) ;
- le programme NEXT pour soutenir les projets industriels d'économie circulaire ;

- le soutien d'une pépinière Design à Liège, l'animation autour du Centre du Design et l'accompagnement des jeunes créateurs dans ce domaine ;
- la valorisation économique du château de Waroux ;
- l'éco-quartier de Loncin ;
- la dépollution du site Cegram à Engis en vue d'étendre l'éco-zoning ;
- le site « Horloz » à Saint-Nicolas en vue d'accueillir une zone d'activité économique mixte, une zone d'habitat et des parkings ;
- le site « Cour aux marchandises SNCB » de Bressoux sur lequel la Ville de Liège prévoit d'implanter la future Foire internationale de Liège (FIL) ;
- le site « Établissements Martin Frères », au sein du quartier de l'Île Adam à Verviers, sur lequel la Ville installera des infrastructures sportives et des services publics ;
- l'implantation d'activités économiques à proximité de l'aéroport de Liège ;
- le projet de rénovation du quartier de la gare de Huy ;
- la rénovation du bâtiment « le Fiacre » à Liège ;
- l'assainissement du site LBP (ex-« Cuivre et Zinc ») à Chenée ;
- ...

Les différents Centres de compétence situés en région liégeoise bénéficient également de financement :

- Technifutur de Seraing, actif dans 14 domaines d'activités industriels ;
- ConstruForm de Liège, dédié aux métiers de la construction ;
- AutoForm de Liège, dédié aux métiers des services de l'automobile ;
- Forem Logistique de Bierset, dédié aux métiers de la logistique et du transport ;
- Campus Automobile Spa-Francorchamps, dédié aux métiers de l'automobile, y compris la compétition ;
- le Centre Epicuris à Villers-le-Bouillet, dédié aux métiers de la bouche.

L'Institut wallon de Formation en Alternance et des indépendants et Petites et Moyennes Entreprises (IFAPME) de Verviers obtient 624.000 euros de subsides européens pour le Centre des métiers de la construction dont les bâtiments devraient être occupés dès novembre prochain.

Pour en savoir plus sur tous les projets FEDER, voir notamment les liens Internet :

<http://www.liege.be/nouveautes/liege-attribution-des-fonds-feder>

https://www.ulg.ac.be/cms/c_5993842/fr/fonds-structurels-europeens-pres-de-70-millions-deuros-a-luniversite-de-liege

<http://www.spaque.be/0114/fr/1079/Programmation-FEDER-2014-2020-SPAQuE-rehabilitera-21-friches-sur-le-territoire-wallon>

<http://gouvernement.wallonie.be/communiqu-de-presse-programme-feder-2014-2020-de-la-wallonie>

ANGLEUR : LE PROJET ITALIEN DE CORETEC

Créée en 2004, la société Corectec Engineering est spécialisée dans l'étude, l'implantation, l'optimisation et la maintenance de solutions d'économie d'énergie.

Son expertise porte sur trois domaines :

- l'utilisation rationnelle de l'énergie ;
- la récupération d'énergie ;
- la production d'énergie haute performance (cogénération, biomasse, photovoltaïque...).

Située à Angleur, cette société d'ingénierie souhaitait développer des projets et accroître son activité à l'échelle internationale. Après la Pologne, elle vient de débiter en Italie l'installation d'une centrale trigénération (production combinée de chaleur, d'électricité et de froid) sur le site Soprema à Bergamo.

Corectec Engineering compte 30 collaborateurs, dont 17 ingénieurs, pour un chiffre d'affaires de 12 millions d'euros en 2012.

Corectec Engineering, rue des Gardes-Frontière, 1 à 4031 ANGLEUR

<http://www.coretec.be/fr/news>

ANGLEUR : NOUVELLES INSTALLATIONS POUR V2i

Issue du Laboratoire des Techniques Aéronautiques et Spatiales (LTAS) de l'Université de Liège (ULg), la société V2i est un bureau d'études et de tests expérimentaux dans le domaine de la dynamique des structures.

V2i développe, exploite et commercialise des solutions pour améliorer la conception, la résistance mécanique et la durée de vie, sous environnement vibratoire, des équipements et des structures. L'entreprise dispose également d'une gamme

d'équipements et de services destinés au suivi vibratoire des équipements de production.

V2i prend en charge des problèmes vibratoires, depuis la conception assistée par ordinateur (CAO) initiale jusqu'à la certification finale du produit. Son objectif final est l'amélioration de la conception structurale, la résistance mécanique et la sécurité.

Récemment, son équipe s'est élargie, ses activités sont en croissance, elle a aussi fait l'acquisition de nouvelles machines... V2i avait besoin de nouvelles installations. Depuis le 1^{er} juin, elle a donc déménagé dans un nouveau bâtiment situé dans le Parc Scientifique du Sart-Tilman.

V2i, Liege Science Park, avenue du Pré-Aily, 25 à 4031 Angleur

<http://www.v2i.be/>

LIÈGE : LANCEMENT DU PÔLE CRÉATIF À BAVIÈRE

Dans le cadre du Fonds Européen de Développement Économique et Régional (FEDER), le Pôle urbain de développement économique de Bavière se voit attribuer un montant de 28,5 millions euros.

Ce futur Pôle Créatif sera une infrastructure publique et provinciale qui s'intégrera dans la dynamique de requalification globale du quartier d'Outremeuse.

Ce projet vise à renforcer l'attractivité urbaine pour les citoyens, les visiteurs et les entreprises, dans le cadre d'un développement durable et équilibré. Situé au cœur historique de la rive droite de Liège, il valorisera le potentiel social et culturel d'un quartier doté, entre autres, d'une vie associative intense.

Le Pôle de Bavière aura pour ambition de travailler sur l'axe de la création. Qu'elle soit artistique ou technologique, le vecteur sera la transdisciplinarité. Par ailleurs, la connaissance, au moyen de la lecture et du numérique, sera également au centre du Pôle. Enfin, le bâtiment sera érigé afin de favoriser les échanges et les rencontres entre étudiants, entrepreneurs de jeunes entreprises, associations, citoyens, artistes... L'innovation et la recherche seront aussi au cœur du dispositif.

Le Pôle Créatif sera composé de trois piliers articulés autour d'une agora :

- un Centre de ressources organisé selon les exigences d'une bibliothèque contemporaine ;
- une Maison de la création, lieu dédié aux artistes, un espace partagé professionnel (co-working) où les loca-

taires travailleront dans des disciplines variées telles que les arts plastiques, la musique mais aussi les sciences et les nouvelles technologies ;

- une pépinière d'entreprises.

L'environnement immédiat de la Faculté d'Architecture Saint-Luc devrait orienter l'activité des futures entreprises culturelles en synergie avec le nouveau Hub Créatif situé au centre-ville.

Pour en savoir plus, voir le lien Internet :

<http://www.provincedeliege.be/fr/evenement/1?nid=9305&from=actu>

LIÈGE : WSL INCUBERA DES « JEUNES POUSSÉS » D'ENGIE

WSL, l'incubateur technologique wallon des projets issus des sciences de l'ingénieur, a récemment signé un partenariat avec le groupe industriel énergétique français Engie (anciennement GDF Suez).

En effet, dans le cadre du lancement d'une démarche de stimulation interne de l'innovation, Engie développe des partenariats avec des incubateurs capables d'accueillir les start-up (jeunes entreprises) du groupe dans leur phase d'incubation. WSL est le premier incubateur partenaire d'Engie en Belgique. Il apportera son expertise, un ensemble de services et de prestations d'appui à ces jeunes entreprises. De son côté, Engie mettra en place un accompagnement spécifique de nature à accélérer leur croissance et favoriser le développement de partenariats. Les premiers parcours d'incubation devraient démarrer prochainement.

Créé en 1999, par le Gouvernement wallon et issu de la volonté de développer les activités en forte croissance en Wallonie, et plus particulièrement, le secteur spatial à l'Université de Liège (ULg), l'incubateur WSL a rapidement étendu ses activités sur l'ensemble de la Wallonie. Il a également élargi ses domaines d'intervention à l'ensemble des métiers de l'ingénieur.

Outre son implantation historique dans le Parc scientifique du Sart Tilman près de l'ULg, trois nouvelles antennes ont pris place à proximité d'autres centres universitaires : Louvain-la-Neuve, Mons et Gosselies.

Depuis 2012, ce déploiement a permis une réelle croissance de la communauté WSL. Elle est passée de 27 membres en 2011, à 45 en 2012, à 60 en 2013 et près de 80 en 2014. WSL espère atteindre la moyenne de 100 membres à horizon 2018. Pour en savoir plus, voir le lien Internet :

<http://www.wsl.be/fr/>

HERSTAL : UN NOUVEAU HALL POUR BUZON

Créée en 1987, la société Buzon Pedestal International développe une gamme de plots réglables en polypropylène, pour tous types de terrasses.

Située à Herstal, la société construit un nouveau hall pour agrandir sa surface de stockage à 1.400 m².

Durant plusieurs années, son chiffre d'affaires a progressé de 20 % par an. En 2014, il a atteint les 4,9 millions d'euros. L'exportation représente 85 % de son activité. La société compte 35 partenaires dans le monde. Elle a participé à de nombreux chantiers en Belgique, aux États-Unis, au Canada, au Chili, en Australie, en Nouvelle-Zélande, en Lybie, en Turquie, en Afrique du Sud, au Congo, en Allemagne... Aujourd'hui, elle prospecte aussi en Chine.

<https://www.awex.be/fr-BE/Publications/Brochures/Documents/Classe%20Export%20n°5.pdf>

http://www.buzon-world.com/fr_FR/home.html

LIÈGE : LA PLATEFORME TECHNOLOGIQUE ROBOTEIN

Fin mai, l'Université de Liège (ULg) et de l'Université Libre de Bruxelles (ULB) ont inauguré Robotein, une nouvelle plateforme technologique de pointe, unique en Fédération Wallonie-Bruxelles (FW-B). Cet outil est destiné au clonage, à l'expression, à la purification et à l'analyse des protéines.

Au service de la recherche et des entreprises innovantes dans le domaine de l'ingénierie du vivant (bio-pharma, agro-alimentaire...), cette plateforme a bénéficié d'un investissement de la Wallonie d'un montant de 1,5 million d'euros. L'objectif est de renforcer les équipements de deux centres d'excellence académiques de réputation internationale : le Centre d'Ingénierie des Protéines (CIP) à l'ULg et le Laboratoire de Structure et Fonction des Membranes Biologiques (SFMB) à l'ULB. Les entreprises sont parmi les premiers bénéficiaires de cet investissement. Il s'inscrit dans le développement du Pôle de compétitivité wallon BioWin, pôle qui fédère tous les acteurs wallons (entreprises, centres de recherche et universités) actifs dans le domaine de la biotechnologie, la santé et les technologies médicales.

Robotein – Center for Protein Engineering (CIP), quartier Agora, allée du six Août, 13 à 4000 Liège.

<http://www.robotein.ulg.ac.be/>

https://www.ulg.ac.be/cms/c_6009443/fr/la-wallonie-investit-dans-une-plateforme-pour-la-production-et-lanalyse-des-protéines

BIENTÔT L'OUVERTURE DU « DIAMANT LIÈGE »

Situé dans le quartier des Vennes, le nouveau centre de conférence et d'affaires « Diamant Liège » ouvrira prochainement ses portes. Le Centre de conférences, composé de sept salles modulables avec terrasse privative, peut accueillir jusqu'à 300 personnes. Il dispose, entre autres, d'un restaurant, d'un parking sécurisé et couvert, des espaces verts pour les événements extérieurs, du matériel de projection et de sonorisation... Une équipe de professionnels est disponible pour conseiller et accompagner tout événement.

Le Centre d'affaires a pour objectif de mettre à disposition des espaces de bureau à court, moyen ou long terme, en vue de favoriser les contacts entre les acteurs industriels. Les 3.000 m² de bureaux sont répartis sur sept niveaux avec vue panoramique. Il propose une offre de services complète et sur mesure : accueil centralisé, réception, téléphonie, informatique, travaux d'impression, nettoyage, distributeurs de boissons, livraison de repas...

Depuis peu, l'enveloppe extérieure de l'ouvrage est terminée et les travaux avancent rapidement à l'intérieur du bâtiment. Dès ce mois de juillet, les surfaces de bureaux sont mises à la disposition des locataires. Au début du mois de septembre, ce seront les surfaces consacrées aux espaces de conférences qui seront ouvertes aux entreprises et aux organisations pour la tenue de réunions, congrès, conférences, banquets, séminaires...

Diamant Liège (Socogim), boulevard Emile de Laveleye, 191 à 4020 Liège

<http://www.diamant-liege.be/fr/>

<http://www.agoria.be/fr/Le-Business-Conference-Centre-Diamant-Liege-se-prepare-a-accueillir-ses-premiers-locataires>

LIÈGE : CINQ ANS D'EXISTENCE POUR TSF.BE

Créée en 2009, la société TSF.be, filiale de TSF France, propose tous les moyens techniques de tournage aux professionnels du cinéma, de l'audiovisuel et de la publicité.

Son offre se décline de la manière suivante :

- fabrication et vente de matériel et accessoires pour la prise de vues ;
- réparation de matériels endommagés ;
- location-fabrication-vente-service d'équipements spécifiques (machinerie, éclairage, caméras, camions, groupes électrogènes...).

Cette société met également à disposition des studios de tournage : quatre plateaux d'une superficie totale de 1.200 m² avec une infrastructure complète pour les productions qui s'y installent (parkings, stocks, loges, cafétéria, salles de projection, services de postproduction et d'animation...).

Trois films équipés par TSF.be ont été sélectionnés pour le festival de Cannes.

La production d'une série TV vient de s'y achever. Plus de 80 personnes ont travaillé quotidiennement dans les studios de TSF.be durant les 15 semaines de tournage (avec une construction préalable des décors sur 10 semaines). Aujourd'hui, TSF.be est déjà concentrée sur des défis futurs. Elle maintient une croissance forte de ses activités, via une politique d'investissement soutenue (déjà six millions d'euros investis depuis 2009) et une collaboration renforcée avec les producteurs belges. En outre, la société capte des projets toujours plus nombreux, issus de France mais aussi de nouveaux marchés (Grande-Bretagne, Allemagne, pays nordiques...).

Située au Pôle Image de Liège (PIL), TSF.be a clôturé sa 5^{ème} année d'existence avec une croissance de son chiffre d'affaires de 15 %. Cet anniversaire est également marqué par le passage du cap de 100 projets équipés par les services de TSF.be.

TSF.be, rue de Mulhouse, 36, 4020 Liège

<http://www.tsfbe.be/>

<http://www.wallimage.be/companyfile.php?lang=fr&id=285>

[http://clusters.wallonie.be/twist-fr/tsf-be.html?](http://clusters.wallonie.be/twist-fr/tsf-be.html?IDC=1701&IDD=3508)

[IDC=1701&IDD=3508](http://clusters.wallonie.be/twist-fr/tsf-be.html?IDC=1701&IDD=3508)

LE CHU DE LIÈGE REMPORTE L'AGORIA EHEALTH AWARDS

Le Centre Hospitalier Universitaire (CHU) de Liège a remporté la 5^{ème} édition des Agoria eHealth Awards.

Ce concours a pour objectif de récompenser les meilleurs projets TIC (Technologies de l'Information et de la Communication) dans le secteur des soins de santé. Ces projets sont réalisés au sein des institutions publiques, des institutions et des organismes de soins, des organismes assureurs ou auprès de tout autre prestataire de soins. Dans un même temps, ils contribuent à la simplification administrative, à l'amélioration de la qualité des soins et font preuve d'innovation et de sens de la collaboration.

Le CHU de Liège a été primé pour son projet informatique « Orthanc ». Cet outil est destiné à optimiser la gestion de l'imagerie médicale. Ce logiciel permet de réduire le volume des quelque 100.000 CD contenant des images médicales et scannés par an par le CHU liégeois. Ces images peuvent être

envoyées directement aux médecins, aux familles, ainsi qu'au personnel médical concerné.

Le CHU de Liège est l'un des sept hôpitaux académiques belges et le seul hôpital académique de Wallonie.

Sa capacité est de 895 lits agréés, répartis sur trois sites d'hospitalisation spécialisés et complémentaires : Sart Tilman (Liège), Notre-Dame des Bruyères (Chênée) et Ourthe-Amblève (Esneux). Des consultations sont organisées sur ces trois sites hospitaliers, ainsi qu'au centre-ville au sein des polycliniques Brull et Sauvenière, à Aywaille et à Chaudfontaine.

Chaque jour, l'hôpital accueille en consultation près de 3.000 personnes. Avec ses 5.000 collaborateurs, il est le principal employeur de la région liégeoise. Plus de 900 médecins, répartis dans une cinquantaine de services, dispensent des soins spécialisés dans toutes les disciplines médicales.

Les personnes intéressées par un emploi au sein du CHU peuvent consulter ses offres d'emploi actualisées chaque semaine sur son site Internet.

http://www.chu.ulg.ac.be/jcms/c_554869/home

HERSTAL : RAPPORT D'ACTIVITÉS DU GROUPE TERRE

Actif dans l'économie sociale, le Groupe Terre vient de publier son rapport d'activités 2014.

Le Groupe est composé de quatre associations sans but lucratif (asbl), de cinq sociétés anonymes à finalité sociale (safs) et d'une société anonyme (s.a.). Actuellement, il compte près de 350 collaborateurs.

Les différentes entités du Groupe sont :

- l'asbl Groupe Terre (services transversaux, location de cuistax) ;
- l'asbl Terre (récupération de textile) ;
- l'asbl Autre Terre (éducation au développement, appui à des partenaires du Sud) ;
- l'asbl Fleur Service social (transport, hébergement, magasins, permanence sociale) ;
- la safs Récol'Terre (transport et collecte de déchets ménagers et industriels) ;
- la safs Tri-Terre (tri de papier et carton) ;
- la safs Pan-terre (fabrication de panneaux isolants acoustiques) ;
- la s.a. Acoustix (commercialisation des panneaux isolants acoustiques) ;
- la safs Co-Terre (placement de cloisons amovibles et isolation acoustique, ferronnerie) ;

- la safs EcoTop (recyclage de cartouches d'encre).

L'asbl Fleur Service social recherche des volontaires pour ses trois magasins situés dans le quartier Saint-Léonard à Liège. L'asbl Autre Terre recherche des volontaires pour l'organisation de différents événements.

Le Groupe publie ses offres d'emploi sur son site Internet. Régulièrement, il constitue des réserves de recrutement suivant les besoins de ses différentes activités. Il organise alors des séances d'information pour présenter un métier ou une activité spécifique.

Le rapport d'activités peut être téléchargé dans son intégralité via le lien Internet :

<http://www.terre.be/UserFiles/Files/>

[TerreRapportActivites2014.pdf](#)

Groupe Terre, rue de Milmort, 690 à 4040 Herstal

<http://www.terre.be/page.php?pagID=1&lang=fr>

VERVIERS : LA SWDE RECHERCHE DES ÉLECTROMÉCANICIENS

La Société wallonne des eaux (SWDE) va procéder au recrutement d'électromécaniciens. Un concours de recrutement sera organisé peu après les grandes vacances. Les personnes intéressées peuvent déjà faire parvenir leur candidature.

En 2014, l'exercice financier de la SWDE s'est clôturé sur un bénéfice de 2,77 millions d'euros.

Son nombre de clients a progressé de 12.912 unités. Avec plus d'un million de compteurs desservant une population de 2.433.000 personnes réparties sur 206 communes, la SWDE est le principal distributeur, producteur et distributeur d'eau en Wallonie.

Les technologies et les projets de la SWDE, notamment la mise en œuvre d'un nouveau système de télégestion (investissement de 25 millions d'euros), doivent lui permettre d'être à la pointe dans son domaine. Dans ce cadre, elle recherche des collaborateurs prêts à participer activement à la réalisation de ses objectifs.

La SWDE compte 1.400 travailleurs. Elle dispose de plusieurs pôles opérationnels (production, distribution, commercial) centrés sur ses missions et ses clients externes. Les pôles de support (technique, ressources humaines et administration, finances) délivrent leurs services aux clients internes, notamment aux pôles opérationnels.

Le pôle Stratégie et Organisation et les trois autres services (Service Interne de Prévention et de Protection au Travail, Audit et Communication) représentent l'axe transversal de l'organigramme de l'entreprise.

SWDE, rue de la Concorde 41 à 4800 Verviers

<https://www.swde.be/fr/actualites/dernieres-nouvelles/>

[electromecanicien-un-metier-d-avenir-a-la-swde](#)

<https://www.swde.be/fr/rapportannuel2014>

LE « TOUR DES 84 COMMUNES » DANS LE CONDROZ

La Province de Liège poursuit le « Tour des 84 communes » qu'elle a entamé début de l'année 2015.

Sa volonté est d'apporter son expertise et d'amplifier les collaborations avec ses communes.

Pour la quatrième étape, elle a rencontré les communes d'Anthisnes, Clavier, Comblain-au-Pont, Ferrières, Hamoir, Marchin, Modave, Nandrin, Ouffet et Tinlot, soit les entités qui constituent la zone Condroz. La séance de travail entre le Collège provincial de Liège et les dix Collèges communaux s'est déroulée au Château de Harzé. L'ordre du jour de cette rencontre reflétait les besoins communaux de la zone visitée et les possibilités d'aides apportées par la Province.

Les matières abordées portaient notamment sur la mise à disposition du personnel provincial, l'organisation de marchés publics groupés ou des formations spécifiques à l'attention du personnel communal. Ce « collège commun » a aussi permis de faire le point sur l'état d'avancement des dossiers de création de parkings d'éco-voiturage en cours sur certaines entités. La Province a rappelé qu'elle mettait à disposition des pouvoirs locaux un bureau d'études compétent en matière d'aménagement des voiries, de places publiques...

Enfin, les communes et la Province se sont également entendues sur différents dossiers relatifs au développement touristique de la zone Condroz.

[http://www.provincedeliege.be/fr/evenement/1?](http://www.provincedeliege.be/fr/evenement/1?nid=9367&from=actu)

[nid=9367&from=actu](#)

PROMOTION DES PRODUCTEURS LOCAUX

L'Agence de Développement Local (ADL) d'Engis, en partenariat avec la Maison du Tourisme Meuse-Hesbaye et les communes de Berloz, Geer, Waremme, Faimés, Oreye, Remicourt, Donceel, Verlaine, Villers-le-Bouillet, Amay et Saint-Georges, a organisé une opération de promotion des producteurs locaux.

En effet, les ADL ont inscrit dans leurs objectifs la promotion des produits et des artisans locaux. Suite à une rencontre avec la Maison du Tourisme Hesbaye-Meuse, l'idée de pro-

mouvoir de manière collégiale les artisans de « produits de bouche » du territoire des communes est apparue.

Une centaine d'artisans et producteurs locaux ont marqué leur accord pour la mise en place d'une campagne de communication financée par la Maison du Tourisme par le biais d'une campagne d'affichage et la réalisation d'une brochure. Cette dernière est disponible chez les différents producteurs participants ou via les ADL concernées.

Elle permettra d'offrir aux amateurs de produits locaux une vue d'ensemble de tout ce que la région offre en matière de produits de bouche.

<http://www.engis.be/engis-infor-juin2015.pdf>

EEAWARDS : LES LAURÉATS DE NOTRE PROVINCE

Le 3 juin, à l'occasion de la 10^{ème} édition du Prix belge de l'Énergie et de l'Environnement qui s'est déroulée sur le site de Tour & Taxis à Bruxelles, plusieurs entreprises de la province de Liège ont été récompensées pour leurs contributions à la gestion et la protection de l'environnement, de l'énergie ou encore du climat.

Pour cette édition 2015, neuf catégories étaient réparties comme suit :

- deux Prix individuels ;
- trois Prix institutionnels ;
- quatre Prix spéciaux.

La société SmartNodes d'Ougrée est lauréate du Business Product Innovation Award.

Ce prix récompense les entreprises ou centres de recherche qui ont mis sur le marché une innovation en matière de produits ou de services dans son utilisation ou dans sa fabrication. SmartNodes a développé un système de contrôle intelligent pour l'éclairage public.

Pour en savoir plus, voir le lien Internet :

<http://www.smartnodes.be/home-corporate>

Enersol de Battice a reçu la Mention Spéciale du Jury. Active dans la production d'énergie renouvelable et l'efficacité énergétique, Enersol s'est dotée d'un nouveau bâtiment performant aux niveaux énergétique et environnemental.

Pour en savoir plus, voir le lien Internet :

<http://enersol.be/>

La société SPA Monopole de Spa s'est vue récompensée par le Premium Media Partner Award.

Ce Prix est décerné par le partenaire presse. Spa Monopole a implanté, en collaboration avec la Société BeeOdiversity, plusieurs ruches dans la zone de protection des eaux minérales

naturelles de Spa afin d'y mesurer la qualité de l'environnement et de la biodiversité.

Pour en savoir plus, voir les liens Internet :

<http://www.spadel.com/accueil>

<http://www.beeodiversity.com/fr/>

Le Prix belge de l'Énergie et de l'Environnement est organisé par l'Asbl Espace, Culture et Promotion, en collaboration avec la société de communication Référence Media. Depuis sa première édition en 2006, le Prix a rassemblé près de 1.800 initiatives.

Plusieurs villes et communes sont partenaires de cet événement, notamment en province de Liège : Dison, Eupen, Hanut, Herve, Liège, Saint-Vith, Saint-Georges-sur-Meuse, Verlainne, Villers-le-Bouillet, Chaudfontaine...

Référence Média, rue des Croisettes 88 à 4870 Forêt-Trooz

<http://www.eeaward.be/fr/accueil>

EN BREF...

Beyne-Heusay : réhabilitation du site « Lycée d'état »

Le Ministre wallon de l'Aménagement du territoire a récemment octroyé une subvention de 559.000 euros à la commune de Beyne-Heusay pour la réhabilitation du site dit « Lycée d'état ». Ce montant couvre le désamiantage, les démolitions et l'assainissement. Débutés en avril, les travaux devraient être terminés à la fin de cette année. La commune de Beyne-Heusay projette d'y regrouper les services communaux afin de créer un pôle de services aux citoyens. La reconstruction de divers bâtiments communaux et l'implantation d'un pôle emploi, d'une crèche et d'une école maternelle sont envisagés.

<http://www.rtc.be/infos-flash/urbanisme/1466884-beyne-heusay-rehabilitation-du-site-aquotlycee-detataquot>

<http://www.beyne-heusay.be/vpage.php?id=23>

Domino's Pizza ouvre à Liège Guillemins

Ce 11 juin, Domino's Pizza a ouvert ses portes dans le quartier des Guillemins à Liège. Il s'agit du 29^{ème} établissement de l'enseigne en Belgique.

Le franchisé a converti son magasin « Boîte à Pizza » en une enseigne Domino's Pizza.

Domino's Pizza souhaite constituer un réseau d'au moins 100 points de vente en Belgique. Au moins dix nouveaux établissements devraient voir le jour d'ici la fin de l'année.

http://franchising-belgium.be/fr/franchise_actualite/domino-s-pizza-ouvre-a-liege-guillemins/849

<http://pizza.dominos.be/fr>

Battice : un nouveau hall de production pour 4m

Fondée en 1998, la société 4m Group de Battice rassemble aujourd'hui des entreprises de services ainsi que des entreprises de productions industrielles. Les entreprises de services opèrent dans le secteur de la construction de bâtiments et des travaux publics ou privés. Les entreprises manufacturières opèrent dans l'industrie chimique via la conception, la fabrication et la distribution de matériaux de construction. L'entreprise est en perpétuelle croissance. Elle inaugurera bientôt un nouveau hall de production.

<http://www.televesdre.eu/www/>

[herve la societe 4m investit dans un nouveau hall de production de resines-86929-999-89.html](http://www.televesdre.eu/www/herve-la-societe-4m-investit-dans-un-nouveau-hall-de-production-de-resines-86929-999-89.html)

<http://www.4mgroup.eu/>

Colombini Casa veut ouvrir 15 magasins en Belgique

L'entreprise italienne de meubles et de décoration Colombini Casa fête son 50^{ème} anniversaire avec de grands projets d'expansion. Encore peu présente dans les artères commerçantes belges, elle souhaite s'étendre rapidement via l'ouverture de franchises dans des emplacements de choix notamment à Anvers, Bruxelles et Liège. D'ici cinq ans, elle envisage l'implantation de 15 magasins dans notre pays.

http://www.franchise.be/content.php?lng=fr&news_id=5345

<http://www.colombinicasa.com/fr>

Un nouveau magasin Point Chaud à Louveigné

En juin, le 45^{ème} magasin du réseau de l'enseigne Point Chaud a ouvert ses portes à Louveigné (route de Remouchamps, 38/3). Ce nouveau magasin au design contemporain d'une superficie de 220 m² propose à la clientèle : un système de caisse automatisé, un four à pierre pour la cuisson de quelques-uns de ses produits, des écrans LED au comptoir pour la diffusion des promotions, un accès pour les personnes à mobilité réduite, le wifi et un vaste parking.

http://franchising-belgium.be/fr/franchise_actualite/un-nouveau-magasin-point-chaud-a-sprimont/789

<http://www.pointchaud.be/012/fr/Bienvenue>

OPÉRATEURS

10 BOUGIES POUR CONSTRUFORM

Au cours de l'année 2014, les Centres de compétence ConstrForm Liège et ConstrForm Hainaut, dédiés aux métiers de la construction, ont formé ensemble plus de 13.000 personnes.

Depuis 10 ans, le Forem et l'Institut wallon de Formation en Alternance et des indépendants et Petites et Moyennes Entreprises (IFAPME), avec le secteur de la construction, travaillent ensemble sur les 400 formations dispensées dans neuf sites implantés le long de la dorsale wallonne.

Ils collaborent avec les partenaires sociaux, ainsi qu'avec Constructiv, le fonds de formation de la construction.

L'année dernière, 13.262 personnes ont suivi 930.457 heures de formation au sein de deux Centres de compétence.

Les formations concernent les métiers de la conception et la gestion de chantier, du génie civil, du gros-oeuvre, du parachèvement, des techniques spéciales et de la sécurité-santé-environnement.

Elles préparent les demandeurs d'emploi à un métier, les travailleurs à une spécialisation ou un perfectionnement. Les étudiants et les enseignants ont accès à un programme adapté aux projets scolaires.

Toutes les formations sont assurées par des spécialistes du secteur de la construction.

En 2013, le taux moyen d'insertion des stagiaires sur le marché de l'emploi était de 65 %. Pour les peintres industriels, il atteignait même les 100 % ; pour les chauffagistes, il s'élevait à 85 % ; viennent ensuite les conducteurs et les techniciens de chantier avec 75 % et 63 % pour les menuisiers.

ConstrForm Liège compte cinq sites : Huy, Flémalle, Liège, Grâce-Hollogne et Villers-le-Bouillet.

Les opérateurs de formation au sein des différents sites sont :

- le Forem, pour tous les métiers de la construction à Grâce-Hollogne ; pour le carrelage, la maçonnerie et l'électricité du bâtiment à Huy ; et depuis cette année, pour les formations du génie civil (pose routière et conduite d'engins de chantier) à Flémalle ;
- le Centre de Formation aux Techniques Spéciales du Bâtiment (CEFORTEC) à Grâce-Hollogne ;
- l'École des Managers des Entreprises de la Construction (EMEC) à Grâce-Hollogne ;

- le Centre IFAPME Liège-Huy-Waremme pour une variété de métiers à Grâce-Hollogne et à Villers-Le-Bouillet.

Les défis de demain pour ConstrForm sont de :

- créer une offre de formation pour de nouveaux métiers ;
- adapter et développer l'offre de formation liée à la réglementation en matière de sécurité ;
- construire un nouveau partenariat autour du génie civil et des nouveaux sites ;
- intensifier la formation alternée des demandeurs d'emploi ;
- veiller à l'importance des compétences transversales ;
- intensifier l'offre de formation des journées pédagogiques pour les enseignants.

Pour plus d'informations sur les formations proposées par le Centre de compétence ConstrForm Liège, les personnes intéressées peuvent contacter les Services Clientèle de la Formation de :

- Huy, avenue Ch. et L. Godin, 5 à 4500 Huy - Tél. : 085/27 42 30 ;
- Liège, rue Joffre, 12 à 4000 Liège - Tél. : 04/225 57 10 ;
- Verviers, rue de Coronmeuse, 53/55 à 4800 Verviers - Tél. : 087/32 42 80.
- <https://www.leforem.be/a-propos/communiques-presse.html>
- <http://www.formation-construform.be/>

WALLANGUES, LA PLATEFORME SE DÉVELOPPE

Quatre ans après sa création, la plateforme Internet d'auto-apprentissage en langues étrangères Wallangues poursuit son évolution.

À l'occasion du lancement de la première édition du jeu de piste « Game in the city », qui s'est déroulée le 22 mai sur la place du Marché à Liège, la Ministre wallonne de l'Emploi et de la Formation a fait le point sur l'avancée de Wallangues : la plateforme compte actuellement plus de 330.000 utilisateurs et elle est désormais disponible via une application sur tablette.

Après Liège, c'est la ville de Namur qui a accueilli, le 4 juin, la communauté d'utilisateurs de Wallangues, lors de tables de conversation en néerlandais organisées au café « Le Prince Baudouin ».

Tous les résidents wallons, de plus de 18 ans, peuvent de se

former gratuitement en néerlandais, anglais, allemand et français via Internet. Wallangues propose une approche pédagogique, dynamique et interactive. Cet outil combine les éléments primordiaux dans l'apprentissage d'une langue qui permettent une progression efficace dans toutes les compétences linguistiques indispensables à la communication : compréhension à l'audition et à la lecture, expression écrite et orale. Les cours proposés sont multimédias. Ils sont basés sur des situations authentiques de la vie quotidienne et professionnelle.

Pour en savoir plus, voir les liens Internet :

<http://www.wallangues.be/>
<http://www.rtc.be/infos-flash/263-general/1466656-quatre-ans-apres-sa-creation-la-plateforme-wallangues-continue-devoluer>

VERVIERS : FORMATION EN FRANÇAIS LANGUE ÉTRANGÈRE

À partir du 15 septembre prochain, le Centre d'Information et d'Éducation Populaire (CIEP) de Verviers organise une formation en Français Langue Étrangère (FLE) avec le soutien de la Ville de Verviers et la Fédération Wallonie-Bruxelles (FW-B).

Cette formation gratuite se déroulera tous les mardis et jeudis, de 9 heures à midi, à la Maison de l'Égalité des Chances et des Associations (MECA), rue Lucien Defays, 10 à Verviers.

Elle est accessible à toute personne alphabétisée. Les cours se basent sur les méthodes de l'éducation permanente. Outre l'apprentissage du français, elle vise aussi l'autonomie des participants, leur émancipation individuelle et collective, ainsi que la cohésion sociale. Elle s'appuie sur les principes de respect, d'égalité et de solidarité. La démarche proposée est collective. Les participants sont des acteurs à part entière de leur formation. Ils y développent leur capacité à améliorer leurs conditions de vie et à participer activement à la vie sociale, économique, politique et culturelle de leur ville ou de leur quartier.

Pour toutes informations et inscriptions :

Tél. : 087/33 77 07 - email : danielle.werion@mocverviers.be
<http://www.verviers.be/news/2015/formation-en-francais-langue-etrangere-a-verviers>

LIÈGE : PREMIÈRE ASSEMBLÉE DES INSTANCES BASSIN EFE

En février dernier, les Gouvernements de la Fédération Wallonie-Bruxelles (FW-B), de la Wallonie, de la Région de Bruxelles-Capitale et de la Commission communautaire française (Cocof) ont permis la mise en place des 10 Instances Bassins Enseignement qualifiant-Formation-Emploi (EFE) de Wallonie et Bruxelles par la désignation de leur Président.

Le 5 juin, au Vertbois à Liège, l'Assemblée des Instances Bassins EFE s'est constituée et réunie en présence de plusieurs Ministres ou de leurs représentants. Cette Assemblée chapeaute le travail des 10 bassins, elle réunit les opérateurs de l'enseignement, de l'emploi, de la formation ainsi que les partenaires sociaux.

Elle a pour mission de coordonner la mise en œuvre des missions des différentes instances bassins afin d'en assurer la cohérence et de garantir le respect du cadre de leurs missions, avec le maintien de l'autonomie nécessaire à l'adaptation aux réalités locales.

Durant la matinée, l'Assemblée a présenté sa méthodologie de travail, les premiers constats issus des études menées au sein des différents bassins ainsi que le calendrier de travail.

Un Bassin EFE est une zone délimitée géographiquement sur le territoire de la région de langue française ou correspondant à celui de la région bilingue de Bruxelles-Capitale. Il vise à favoriser la mise en cohérence des offres ainsi que le développement des politiques croisées en matière de formation professionnelle, d'enseignement qualifiant, d'emploi et d'insertion. L'objectif est aussi d'assurer les synergies entre les interlocuteurs sociaux et les acteurs locaux de l'enseignement qualifiant, de la formation professionnelle, de l'emploi et de l'insertion.

Le Bassin EFE de Liège est composé des communes suivantes : Ans, Awans, Aywaille, Bassenge, Beyne-Heusay, Blegny, Chaudfontaine, Comblain-au-Pont, Dalhem, Esneux, Flémalle, Fléron, Grâce-Hollogne, Herstal, Juprelle, Liège, Neupré, Oupeye, Saint-Nicolas, Seraing, Soumagne, Sprimont, Trooz, Visé.

Le Bassin EFE de Huy-Waremme est composé des communes suivantes : Amay, Anthisnes, Berloz, Braives, Burdinne, Clavier, Crisnée, Donceel, Engis, Faimés, Ferrières, Fexhe-le-Haut-Clocher, Geer, Hamoir, Hannut, Héron, Huy, Lincet, Marchin, Modave, Nandrin, Oreye, Ouffet, Remicourt, Saint-Georges-sur-Meuse, Tinlot, Verlaine, Villers-le-Bouillet, Wanze, Waremme, Wasseiges.

Le Bassin EFE de Verviers est composé des communes sui-

vantes : Aubel, Baelen, Dison, Herve, Jalhay, Lierneux, Limbourg, Malmedy, Olne, Pepinster, Plombières, Spa, Stavelot, Stoumont, Theux, Thimister-Clermont, Trois-Ponts, Verviers, Waimes, Welkenraedt.

Ce découpage géographique s'applique uniquement pour les missions liées aux politiques croisées et à la cohérence de l'offre en matière de formation professionnelle, d'enseignement qualifiant, d'emploi et d'insertion telles que définies dans le cadre de l'accord de coopération.

L'objectif est de mettre à disposition des acteurs locaux et, plus particulièrement, des opérateurs de formation professionnelle, d'enseignement qualifiant et d'insertion, un socle commun d'informations qui, pour le bassin EFE, présente la situation démographique, les tendances de l'emploi, les chiffres des embauches et les métiers en tension ou en pénurie, les métiers émergents, la tendance du chômage et les besoins en matière d'offre de formation professionnelle et d'enseignement qualifiant et de fréquentation des différentes filières d'enseignement et de formation.

Pour en savoir plus, voir notamment les liens Internet :

<http://gouvernement.cfwb.be/lancement-de-la-premiere-assembl-e-des-instances-de-bassin-enseignement-formation-emploi>

<http://reflex.raadvst-consetat.be/reflex/pdf/Mbbs/2014/06/25/128301.pdf>

<http://gouvernement.cfwb.be/lancement-de-la-premiere-assembl-e-des-instances-de-bassin-enseignement-formation-emploi>

LE FOREM : APPEL À PROJETS 8

Le Forem lance régulièrement un appel à destination des opérateurs de formation/insertion (secteurs public, privé, marchand ou non-marchand) actifs sur le territoire francophone de la Wallonie. L'objectif de ce dispositif est d'apporter aux demandeurs d'emploi une réponse adaptée à leurs besoins spécifiques afin de favoriser leur insertion rapide dans l'emploi et/ou la formation.

Les actions financées de l'appel à projets 8 visent :

- la (re)mobilisation socioprofessionnelle ;
- l'orientation vers l'emploi salarié ou indépendant ;
- la réalisation d'un bilan approfondi, y compris des éléments hors de la sphère socioprofessionnelle ;
- l'acquisition et l'utilisation d'outils, de techniques et de stratégies de recherche active d'emploi ;
- la préparation aux épreuves recrutement et/ou aux tests d'entrée en formation ;
- l'acquisition de connaissances indispensables à l'exercice

d'un métier ;

- le développement de compétences transversales et/ou de comportements professionnels utiles dans le cadre de la recherche d'emploi ;
- l'accompagnement vers et dans l'emploi.

Ces actions s'adressent aux demandeurs d'emploi âgés de 18 à 64 ans, visés par le Plan d'accompagnement des chômeurs (PAC) et/ou pris en charge dans le cadre de l'Accompagnement individualisé mis en œuvre par le Forem.

Cette édition de l'appel s'inscrit dans la continuité de la précédente.

Les opérateurs intéressés sont invités à déposer leur candidature pour le mardi 15 septembre 2015 (12h00) au plus tard (accusé de réception faisant foi) grâce à un formulaire électronique prévu à cet effet. Il sera disponible à partir du mercredi 5 août prochain.

Les projets seront analysés et approuvés dans la limite des crédits disponibles. Les décisions sont attendues pour le 31 décembre 2015.

Les actions approuvées pourront se dérouler entre le 15 janvier 2016 et le 30 juin 2017.

À Liège, la séance d'information du 25 juin sur cet appel à projets a eu un franc succès avec la participation de 120 personnes représentant les opérateurs potentiellement porteurs d'un ou plusieurs projets parmi lesquels : l'Institut wallon de Formation en Alternance et des indépendants et Petites et Moyennes Entreprises (IFAPME), plusieurs Centres d'insertion socioprofessionnelle (CISP), l'Université de Liège (ULg), l'Enseignement de Promotion Sociale (EPS), des agences intérimaires, diverses asbl, l'Agence Wallonne pour l'Intégration de la Personne Handicapée (AWIPH)...

Pour de plus amples informations et l'accès au formulaire de candidature voir le lien Internet :

<https://www.leforem.be/partenaires/appele-a-projet-8-formation-insertion.html>

APPEL À PROJETS : FONDS EUROPÉEN ASILE, MIGRATION ET INTÉGRATION

Le Gouvernement de la Fédération Wallonie-Bruxelles (FW-B) a approuvé la mise en œuvre du volet francophone relatif au programme 2014-2020 du Fonds Européen Asile, Migration et Intégration, ainsi que le lancement de l'appel à projets pour l'année 2015. Ce Fonds vise à contribuer à une gestion efficace des flux migratoires et au développement d'une politique commune en matière d'asile et de migration.

La Wallonie, la FW-B et la Commission communautaire fran-

caise de la Région de Bruxelles-Capitale (Cocof) cogèrent le volet francophone de la programmation. Le budget alloué aux projets est de 11.205.547 euros.

La priorité de cette programmation sera de développer une politique spécifique envers le public des primo-arrivants pour mener à bien des projets d'apprentissage du français.

Cet appel est ouvert aux organismes agréés dans le parcours d'accueil et tout organisme/acteur reconnu sur le terrain (les services communaux, CPAS, enseignement de promotion sociale, associations...) en Wallonie et en Région de Bruxelles-Capitale.

Le premier appel à projets a débuté le 15 juin et se terminera le 14 août prochain. Les opérateurs sont invités à déposer des projets d'une durée de maximum deux ans.

Par la suite, un deuxième appel à projets sera ouvert dans le courant de l'année 2017.

Pour plus d'informations, voir le lien Internet :

<http://gouvernement.cfwb.be/fonds-europ-asile-migration-et-int-gration-mise-en-uvre-et-lancement-de-l-appel-projet-2015>

UNE DEUXIÈME VOITURE À DISPOSITION DES VERVIÉTOIS !

Depuis janvier 2014, le concept de la voiture partagée s'est développé à Verviers avec un succès qui ne se dément pas. En effet, ces derniers temps, l'asbl Taxi Stop (<http://www.taxistop.be/fr/>) qui gère le système Cambio (http://www.cambio.be/cms/carsharing/fr/2/cms?cms_knuuid=383ac52d-6f2d-4bcf-a2ec-6db0ff9defc5&cms_f4=1&cms_f8), rencontre des difficultés pour satisfaire les demandes des abonnés.

Pour l'année 2014, l'occupation moyenne du véhicule était d'un peu plus de six heures par jour. Quant aux clients qui n'ont pu réserver la voiture quand ils le souhaitaient, s'ils n'étaient que trois en janvier 2014, leur nombre a gonflé à 20 en décembre. Le premier trimestre 2015 a nettement confirmé ces statistiques. Il a donc été proposé à la Ville de Verviers de mettre une deuxième voiture à disposition des citoyens, afin de répondre aux demandes de réservation toujours plus nombreuses.

Le Collège communal a répondu favorablement à cette demande et un second emplacement de parking a été aménagé place de la Victoire. La nouvelle voiture Cambio s'y trouve depuis le 1^{er} juin dernier.

Pour toutes informations :

Ville de Verviers – Échevinat du Développement économique et territorial :

087/32 75 51 email : francoise.coeurderoi@verviers.be

www.verviers.be

<http://www.verviers.be/administration-communale/services-communaux/c-p/communication/communiqués-de-presse/2015/une-deuxieme-voiture-cambio-a-disposition-des.pdf/view>

Outre sa station de Verviers, Cambio dispose également d'une dizaine de stations à Liège.

Pour en savoir plus, voir le lien Internet :

http://www.cambio.be/cms/carsharing/fr/2/cms_f2_4096/cms?cms_knschluessel=HOME

LIÈGE : FORMATION DÉLÉGUÉ TECHNICO-COMMERCIAL

En partenariat avec le Centre de Compétence Forem Management & Commerce – CEFORA, le Forem Liège - Centre du Val Benoît propose une formation de base de délégué technico-commercial aux demandeurs d'emploi inscrits au Forem. Les prérequis demandés pour participer à cette formation sont de :

- posséder au minimum un Certificat d'Enseignement Secondaire Supérieur (CESS) ;
- disposer d'une connaissance technique dans un domaine (construction, métal, chimie, esthétique, électromécanique, électricité, bois, sonorisation...) ;
- posséder un permis de conduire (disposer d'un véhicule est un atout) ;
- avoir une bonne maîtrise de l'outil bureautique ;
- être mobile et flexible ;
- être orienté clients, chiffres et résultats ;
- être résistant au stress ;
- présenter des aptitudes significatives à la communication.

Les cours se déroulent au Centre de formation du Forem du Val Benoît, rue E. Solvay, 13 à 4000 Liège.

La formation démarre le 22 septembre prochain et se termine le 14 décembre 2015. Elle est suivie d'un stage obligatoire en entreprise de 25 jours.

Pour accéder à la formation, les candidats doivent s'inscrire (via le numéro gratuit du Forem : 0800/93 947) et participer à la séance une séance d'information qui se déroulera au mois d'août prochain.

Les candidats doivent aussi participer à un entretien individuel éliminatoire. Le choix des candidatures se fera d'après la qualité du projet professionnel présenté, la motivation exprimée et l'exemple d'une recherche d'emploi active.

Pour toutes informations sur les dates, heures et lieux de la séance d'information et de l'entretien individuel, il faut contacter :

La Direction Générale Formation – Le Forem - Service Clientèle de la Formation, rue Joffre, 12 à 4000 Liège - Tél. : 042/25 57 10

<https://www.leforem.be/index.html>

RÉINSERTION ET LUTTE CONTRE LA RÉCIDIVE

Lors d'une conférence de presse qui s'est déroulée fin avril, l'asbl Concertation des Associations Actives en Prison (CAAP) située à Bruxelles, a présenté une étude intitulée « *L'offre de services faite aux personnes détenues dans les établissements pénitentiaires de Wallonie et de Bruxelles* ».

Réalisée par la CAAP, cette étude fournit pour la première fois des chiffres précis. Il s'agit d'un état des lieux des moyens mis en œuvre pour encourager la réinsertion et prévenir la récidive, prison par prison, service par service. Actuellement, l'asbl est composée de 47 associations membres actives dans les 17 établissements pénitentiaires francophones et dans l'établissement de défense sociale de Paifve.

La publication peut être téléchargée dans son intégralité via le lien Internet :

<http://www.caap.be/index.php/document/caap>
<http://www.caap.be/>

ANALYSE DU PARCOURS SCOLAIRE

La Direction générale Statistique – Statistics Belgium du Service public fédéral (SPF) Économie, PME, Classes moyennes et Énergie a analysé le parcours scolaire de près de 350.000 jeunes.

Cette analyse a pour objet la description des différences socio-démographiques dans l'obtention d'un diplôme de l'enseignement supérieur. Elle s'appuie sur les données exhaustives des deux derniers recensements belges.

Les données relatives aux jeunes de 15 à 17 ans recensés en Belgique lors de l'enquête socio-économique de 2001 ont été couplées avec celles du Censu 2011. Près de 350.000 individus présents à ces deux dates ont été identifiés. Le Censu a permis de déterminer leur plus haut niveau d'instruction en 2011. Quant aux variables socio-démographiques, elles proviennent du recensement précédent.

Les analyses montrent si l'obtention d'un diplôme de l'enseignement supérieur et si le type de diplôme obtenu (enseignement de type court ou long) varient en fonction du sexe de la personne, de son lieu de résidence en 2001, de sa nationalité à la naissance, du niveau d'instruction des adultes présents dans le ménage en 2001 et du type de ménage en 2001.

Plus d'informations sur cette étude, via le lien Internet :

http://census2011.fgov.be/analyse/diplom_fr.html

LES PUBLICATIONS DU CÉREQ

Le Céreq est un établissement public français qui dépend du Ministère de l'Éducation nationale, de l'Enseignement Supérieur et de la Recherche et du Ministère du Travail, de l'Emploi et du Dialogue social.

Il assure trois missions :

- mener des études et des recherches sur les qualifications ;
- évaluer les formations, les dispositifs et politiques publiques mis en œuvre ;
- formuler des avis et des propositions.

Les différentes publications du Céreq diffusent les résultats de ses études et de ses recherches.

Parmi les plus récentes, on retrouve notamment :

CAP-BEP : des difficultés d'insertion encore aggravées par la crise

Après trois ans de vie active, les jeunes diplômés de l'enseignement professionnel secondaire en 2010 affichent un taux de chômage de 24 %. La crise heurte frontalement les diplômés du certificat d'aptitude professionnelle (CAP) et du brevet d'études professionnelles (BEP), venant détériorer encore leur positionnement sur le marché du travail. Sans être épargnés par la crise, les bacheliers technologiques ou professionnels sont nettement moins exposés.

Bref, n°335, 2015 à télécharger via le lien Internet :

<http://www.cereq.fr/index.php/publications/Bref/CAP-BEP-des-difficultes-d-insertion-encore-aggravees-par-la-crise>

Quand l'éolien prend la mer : un vent nouveau sur des métiers existants

L'émergence de la filière industrielle des énergies marines renouvelables ne crée pas à proprement parler de nouveaux métiers. Elle est cependant susceptible de venir transformer ceux pour lesquels les entreprises peinent à recruter, en redistribuant leur socle de compétences et en recomposant l'offre de formation. Elle favorise aussi de nouvelles dynamiques de professionnalisation que le travail en mer rend

indispensables, comme l'illustre le métier de technicien de maintenance éolienne.

Bref, n°336, 2015 à télécharger via le lien Internet :

<http://www.cereq.fr/index.php/publications/Bref/Quand-l-eolien-prend-la-mer-un-vent-nouveau-sur-des-metiers-existants>

L'évaluation des formations par les entreprises et les salariés

D'après les résultats des enquêtes européennes, les entreprises sont de plus en plus nombreuses à déclarer évaluer les formations suivies par leurs salariés. Satisfaction des formés, mais également évaluation de l'impact des formations sur la performance économique ou sur celle des salariés, tous les indicateurs sont en hausse. En outre, les pratiques d'évaluation semblent se diffuser nettement plus vite dans les petites entreprises que dans les grandes. AGENDA

Net.Doc, n°137, 2015 à télécharger via le lien Internet :

http://www.cereq.fr/index.php/publications/Net.Doc/L-evaluation-des-formations-par-les-entreprises-et-les-salaries/?UTM_MEDIUM=email&UTM_SOURCE=newsletter&UTM_CAMP_AIGN=Br%C3%A8ves%20du%20C%C3%A9req%20n%C2%B0%2064%2C%20mai%202015

L'émergence d'une filière des énergies maritimes renouvelables en France : quelles perspectives pour l'emploi et la formation ? Le cas de l'éolien offshore posé

Le Céreq s'est engagé aux côtés du ministère français de l'Écologie, du Développement durable et de l'Énergie dans un programme d'étude sur l'impact des problématiques environnementales et de développement durable sur les métiers et les formations. Ce secteur appartient au champ des « éco-activités » étudié.

Ce rapport identifie les métiers concernés par l'émergence de la filière ainsi que les formations nécessaires à l'adaptation des métiers existants qui doivent dans bien des cas s'adjoindre des compétences additionnelles. Il propose également une série de préconisations relatives à l'emploi, à la formation, ainsi qu'à la coordination sur les territoires.

Net.Doc, n°136, 2015 à télécharger via le lien Internet :

http://www.cereq.fr/index.php/publications/Net.Doc/L-emergence-d-une-filiere-EMR-en-France-quelles-perspectives-pour-l-emploi-et-la-formation-Le-cas-de-l-eolien-offshore-pose/?UTM_MEDIUM=email&UTM_SOURCE=newsletter&UTM_CAMP_AIGN=Br%C3%A8ves%20du%20C%C3%A9req%20n%C2%B0%2064%2C%20mai%202015

AGENDA

ACTIVITÉS DES MOIS DE JUILLET ET AOÛT DES CARREFOURS EMPLOI FORMATION ORIENTATION (CEFO)

Durant les congés scolaires, les horaires d'ouverture sont susceptibles d'être modifiés. Merci de vous renseigner.

Les CEFO proposent des services accessibles sans rendez-vous : accueillir, informer et conseiller sur la formation, la recherche d'emploi, la création d'activités et l'orientation.

Les CEFO mettent à disposition des outils technologiques pour soutenir un projet professionnel ; un espace de documentation ; des offres d'emploi et de formation ; des séances d'information et des ateliers organisés régulièrement pour :

- dynamiser la recherche d'emploi ;
- en savoir plus sur les formations et les métiers offrant des opportunités d'emploi ;
- s'informer sur les possibilités de créer une activité.

CEFO de Liège, quai Banning, 4 – 4000 Liège
Pour tous renseignements : Tél. : 042/54 57 42 - carrefour-emploiinformationorientation.liege@forem.be
<https://www.leforem.be/contact/carrefour-emploi-formation-orientation/liege.html>

CEFO de Huy, place Saint-Séverin, 5a - 4500 Huy
Pour tous renseignements : Tél. : 085/27 41 31 - carrefour-emploiinformationorientation.huy@forem.be
<https://www.leforem.be/contact/carrefour-emploi-formation-orientation/huy.html>

CEFO de Verviers, rue du Collège, 1/3 – 4800 Verviers
Pour tous renseignements : Tél. : 087/59 03 00 - carrefour-emploiinformationorientation.verviers@forem.be
<https://www.leforem.be/contact/carrefour-emploi-formation-orientation/verviers.html>

ACTIVITÉS DES MOIS DE JUILLET ET AOÛT DES MAISONS DE L'EMPLOI DE LA PROVINCE DE LIÈGE

Durant les congés scolaires, les horaires d'ouverture sont susceptibles d'être modifiés. Merci de vous renseigner.

Situées au cœur de la commune, les Maisons de l'Emploi sont un lieu privilégié d'accueil, d'information et de conseil de proximité sur toutes les questions relatives à l'emploi.

Les Maisons de l'Emploi sont issues d'un partenariat avec les communes et le CPAS. Ce partenariat permet de créer des contacts et des collaborations avec les acteurs socio-économiques du territoire.

Une variante de la Maison de l'Emploi est le Relais de l'Emploi. Il se situe dans les quartiers décentralisés des grandes villes wallonnes.

Les conseillers des Maisons de l'Emploi, des Relais de l'Emploi ou des bureaux de proximité proposent des services accessibles sans rendez-vous. Régulièrement des ateliers et des séances d'information y sont organisés en collaboration avec des partenaires. Des entretiens individuels avec des conseillers peuvent également être organisés sur rendez-vous.

Les services accessibles sans rendez-vous :

- des conseils pour vos démarches administratives, de l'accompagnement dans vos démarches de recherche d'emploi ;
- des offres d'emploi mises à jour au quotidien ;
- des informations sur les métiers, les filières de formation, la rédaction de CV...
- des outils pour rechercher activement un emploi (ordinateurs avec connexion Internet, imprimante, photocopieuse, téléphone, fax).

Pour de plus amples informations sur les coordonnées, les horaires et les activités, voir le lien Internet :

<https://www.leforem.be/contact/conseil-orientation-particuliers/maisons-de-l-emploi.html>

Clôture de l'information : 30/06/2015

Réalisation : Service Analyse du Marché de l'Emploi et de la Formation

Information et abonnement : Fabienne Delval, emploisdutemps.liegehuyverviers@forem.be, Tél : 04/254 57 66

Editeur responsable : Le Forem, Marie-Kristine Vanboeckstal, boulevard Tirou 104 à 6000 Charleroi

Le Forem publie également
une série de statistiques
et de publications
sur le marché de l'emploi.
Pour les consulter :
<http://www.leforem.be>