

# EMPLOIS DU TEMPS LA LOUVIÈRE-MONS

L'ACTUALITÉ DU MARCHÉ DE L'EMPLOI ET DE LA FORMATION DANS VOTRE RÉGION



MENSUEL N° 6 - JUILLET 2015

## AU SOMMAIRE

### NOUVELLES GÉNÉRALES

- [SAINT-GHISLAIN : « 6 HEURES POUR L'EMPLOI »](#)
- [FEDER 2014-2020 AU CŒUR DU HAINAUT](#)
- [RÉOUVERTURE DU MUNDANEUM](#)
- [HAINAUT SÉCURITÉ : UNE RÉPONSE À DES BESOINS DE FORMATION](#)
- [MONS ET LA LOUVIÈRE : VILLES PRIORITAIRES](#)
- [CPAS MONS : NOUVELLE RÉSIDENCE-SERVICE](#)
- [RÉHABILITATION DU SITE REILLY CHEMICALS](#)
- [LEVÉE DE FONDS, MISE EN RELATION ET TRANSFERTS DE TECHNOLOGIE](#)
- [ACCÉLER LE PROCESSUS DE RECONVERSION DU CŒUR DU HAINAUT](#)

### SECTEURS ET ENTREPRISES

- [LES BIOTECHS, SECTEUR D'AVENIR ?](#)
- [ÉTUDIANTS DÉVELOPPEURS AU MICROSOFT INNOVATION CENTER](#)
- [NEKTO À SOIGNIES](#)
- [COLOMBINI CASA COMPTE OUVRIR 15 MAGASINS](#)
- [VETASOFT, UNE PASSION FAMILIALE](#)
- [CRYTAL COMPUTING FINALISE SON INVESTISSEMENT](#)
- [DOYEN S.A : UN MODÈLE DE CROISSANCE](#)
- [UN EMPLOI CHEZ IKEA](#)
- [Q-SQUARE, VOTRE « DIRECTEUR QUALITE »](#)

### OPÉRATEURS

- [APPEL À PROJET DU FOREM](#)
- [PROMOUVOIR LES ÉTUDES ET LES MÉTIERS D'INGÉNIEURS](#)
- [L'UMONS ET LES PROJETS DU PROGRAMME FEDER](#)
- [AIDE-MÉNAGÈRE : UN MÉTIER DE CONTACT](#)
- [NOUVELLES OPTIONS AUX INSTITUTS ST LUC DE MONS](#)
- [NOUVEAU PROJET POUR LE QUINQUET À SOIGNIES](#)
- [FOCUS : ÉLECTROMÉCANICIEN DE MAINTENANCE](#)
- [NOUVELLES FORMATIONS DANS L'ENSEIGNEMENT PROVINCIAL](#)
- [CERTIFICAT UNIVERSITAIRE EN GESTION DES RESSOURCES HUMAINES](#)
- [UN RÉSEAU D'ÉCRIVAINS PUBLICS À LA LOUVIÈRE](#)
- [LA PERFORMANCE ÉNERGÉTIQUE DES BÂTIMENTS](#)

## NOUVELLES GÉNÉRALES

### SAINT-GHISLAIN : « 6 HEURES POUR L'EMPLOI »

Le jeudi 15 octobre prochain, la ville de Saint-Ghislain, la Province de Hainaut et le Forem organisent de 10 à 16h – Grand Hall du Lycée Provincial d'Enseignement Technique à Saint-Ghislain – les « 6 heures pour l'emploi ».

L'objectif est de donner un coup d'accélérateur à la mise en relation entre les employeurs et les personnes en recherche d'emploi.

Comment ? En favorisant la rencontre en face à face d'un maximum de demandeurs d'emploi, tous profils confondus, et d'un maximum de recruteurs à la recherche de nouveaux collaborateurs.

Toute entreprise peut participer au « 6 heures pour l'emploi » pour peu qu'elle recrute à court ou moyen terme.

Les organisateurs mettent alors gratuitement à sa disposition un stand équipé pour faire connaître son activité ainsi qu'une visibilité sur le site [leforem.be](http://leforem.be), la rencontre immédiate avec des candidats motivés et préparés. Enfin, le Forem met à disposition, une équipe de conseillers afin d'accueillir entreprises et personnes en recherche d'emploi avant et après le salon ainsi que l'expertise de son service aux entreprises.

Les entreprises intéressées peuvent déjà prendre contact pour renseignements avec le service aux entreprises au 065/40 93 61. Les inscriptions se font via courriel : le formulaire d'inscription est à compléter et renvoyer à [benjamin.ansciaux@saint-ghislain.be](mailto:benjamin.ansciaux@saint-ghislain.be) et [hafida.nbouter@saint-ghislain.be](mailto:hafida.nbouter@saint-ghislain.be) – Clôture des inscriptions le 1<sup>er</sup> octobre 2015.

### FEDER 2014-2020 AU CŒUR DU HAINAUT

Le Gouvernement wallon et le Gouvernement de la Fédération Wallonie - Bruxelles ont retenu les projets dans le cadre de la programmation FEDER 2014-2020. Grâce à la dynamique initiée au sein de portefeuilles fédérant les différents opérateurs locaux (Communes, Universités, Centres de formation, etc.) au travers d'une stratégie territoriale, de nombreux projets ont été sélectionnés à l'échelle du territoire du Cœur du Hainaut. Les subsides pour l'ensemble des projets du Cœur du Hainaut s'élève à plus de 200 millions d'euros.

#### Détails des projets FEDER :

**Ecozonings d'excellence** : La zone d'activité économique de Tertre-Hautrage-Villerot est en projet depuis 4 ans dans le cadre d'une démarche d'éco zoning et d'économie circulaire. Elle valorise ainsi la qualité de la démarche portée par l'IDEA dans le cadre du projet de territoire du « Cœur du Hainaut ». Pérenniser les emplois et en créer de nouveaux tout en veillant à améliorer durablement et économiquement la production industrielle est une piste d'avenir pour le redéploiement de nos régions.

Six projets viennent compléter le portefeuille :

- Assainissement des sites contaminés par de la pollution du complexe industriel de Tertre ;
- Réalisation d'aménagements favorables à l'émergence d'un opérateur ferroviaire de proximité ;
- Création d'une voirie d'accès vers le hub de Saint-Ghislain ;
- Création d'un raccordement ferroviaire à la plateforme bimodale existante de Ghlin-Baudour et la construction d'une zone de stockage de 1.500 containers ;
- Aménagements routiers de la porte Ouest de l'éco-zoning et de la ligne droite de la route nationale 50 ;

- Conception et construction d'une unité de gestion et de distribution de vapeur et d'eau chaude.

**Incubateurs de savoirs :** Ce portefeuille de projets vise l'amélioration du cadre de vie par le traitement intelligent de l'espace en milieu urbain. Dour Learning Center, cette bibliothèque « nouvelle génération » ainsi que le centre de télétravail seront amenés à jouer un rôle déterminant en devenant un pôle socio-économique de développement.

#### Requalification de certaines ZAE ou halls-relais :

Le parc scientifique Initialis : L'objectif est de faciliter les liaisons piétonnes au sein de la ZAE et d'améliorer la gestion et le confort des flux poids-lourds. Les Hall-relais Initialis seront transformés pour partie en bureaux.

Frameries-Probeldhom : cette vaste friche, inaccessible à la reconversion suite à la pollution du sol due aux anciennes activités industrielles, va être réhabilitée.

Requalification des ZAE et Halls-relais de Hupin à Binche, Strépy-Bracquegnies, Seneffe-Manage et Bray-Péronnes.

**Redynamisation commerciale :** Ville de Mons (Maternité commerciale, Galerie du Centre) et cadre de vie de de la place Léopold.

**Mons 2020 :** mise à disposition d'un centre de la créativité et création d'un Smart Heritage (Living Museum lab) ; Mons – Smart Energy City.

**Eco-quartiers :** en lien avec les villes de Binche, Anderlues, Soignies, Dour et Quaregnon

**Route Nationale 51 entre Dour, Saint-Ghislain et Mons :** vers un système de transport multimodal performant pour l'ouest du cœur du Hainaut et connexion routière de l'axiale boraine depuis Boussu-Hornu jusqu'à Saint-Ghislain.

**Colfontaine – Zone d'activité économique « Les Vanneaux » :** cette vaste friche boisée est composée de bâtiments en ruines et incendiés. L'éradication de ce chancre participe au changement d'image et à l'amélioration de l'attractivité afin de dégager une surface de 2.59 ha pour permettre par la suite le développement du schéma d'aménagement de la zone mixité de fonctions (habitat, commerces, horeca et espaces publics).

**Géothermie :** dans la continuité du développement de la Géothermie dans la région de Mons-Borinage, le forage d'un nouveau puit géothermique, s'inscrivant dans la politique énergétique et bas-carbone européenne.

**Poursuite de l'assainissement de sites pollués :** du site Grands-Prés et avenue des Bassins ; de la ZAE de Garocentre Magna Park et Trimodal ; du site et terrain des Laminiers de Longtain (La Louvière). Les projets visent à la réhabilitation afin de dégager des surfaces pour permettre le développement de parc d'activité et le contournement des villes.

**Soignies :** mise à disposition d'un Pôle de la Pierre dans les bâtiments de l'ancienne Carrière Wincqz.

<http://europe.wallonie.be/>

## RÉOUVERTURE DU MUNDANEUM

Après 2 années de transformation, le Mundaneum (Centre d'archives et de documentation de la Fédération Wallonie-Bruxelles) s'apprête à vivre pleinement au cœur de Mons, Capitale Européenne de la Culture 2015, en rouvrant ses portes sur une infrastructure renouvelée, digne de l'héritage conservé.

Le 4<sup>ème</sup> patrimoine Unesco à Mons, le Répertoire Bibliographique Universel aussi appelé « le Google de papier » fut créé en 1895 par les Belges Paul Otlet et Henri La Fontaine à Bruxelles Cet office International de Bibliographie donnera naissance au Mundaneum. Ils ambitionnaient de collecter et de classer tous les savoirs du monde. 120 ans plus tard, le Mundaneum est désormais inscrit au Registre Mémoire du Monde.

La première exposition a (re)découvrir « Mapping Knowledge ». Comprendre le monde par les données invite le visiteur à un voyage au cœur de l'information augmenté de la technologie d'aujourd'hui. L'exposition fait la part belle aux artistes contemporains internationaux, mêlant graphique, design, humour et poésie. Entre art, sciences, design et architecture de l'information : c'est une immersion dans un univers visuel au cœur de ce lieu dédié à la mémoire, le tout premier moteur de recherche de l'Histoire.

Ces précieuses archives seront particulièrement choyées dans le Mundaneum « new-look ».

Un espace souterrain de 500 m<sup>2</sup> leur sera dédié. Il comprendra une zone de conservation, une salle de consultation éclairée et un espace de numérisation professionnelle. Un nouvel accueil et une boutique sont prévus mais c'est surtout l'agrandissement des lieux qui offrira de nouvelles perspectives. Une annexe lumineuse comprendra une salle de conférence et d'événements, une autre dédiée aux ateliers éducatifs et un agréable toit-terrasse accueillera les visiteurs. Le Mundaneum sera multifonctions et donc prêt à accueillir tous types d'événements ; culturel ; associatif ou économique.

<http://www.mundaneum.org>

# CHIFFRES-CLÉS

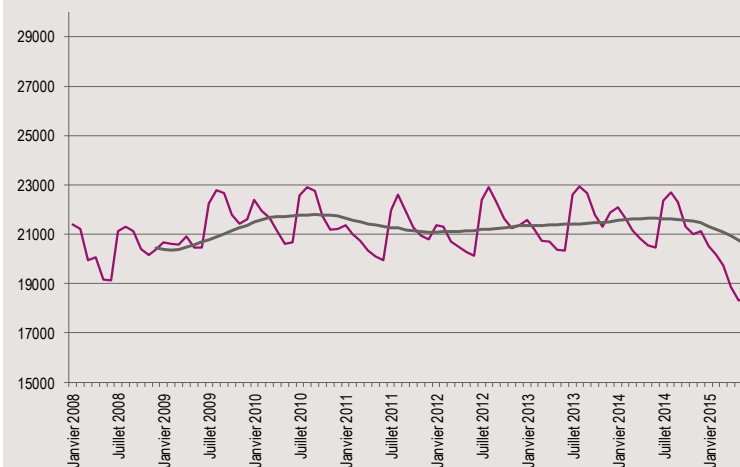
## LE FOREM DE LA LOUVIÈRE

### LA DEMANDE D'EMPLOI :

En juin 2015, le Forem de La Louvière a comptabilisé :

- D.E.\* demandeurs d'allocations et jeunes en stage d'insertion : **18.442**
- Demandeurs d'emploi inscrits obligatoirement : **1.946**
- Demandeurs d'emploi inscrits librement : **1.123**
- Indicateurs de demande d'emploi : **14,0 %**
- Taux de demande d'emploi : **16,3 %**

### Evolution du nombre des D.E. demandeurs d'allocations et des jeunes en stage d'insertion et moyenne mobile sur 12 mois



### LES OPPORTUNITÉS D'EMPLOI :

En juin 2015, le Forem de La Louvière a géré **594** postes\*\*

\* Demandeurs d'emploi

\*\*Hors autres Services Publics de l'Emploi (Actiris, VDAB).

## HAINAUT SÉCURITÉ : UNE RÉPONSE À DES BESOINS DE FORMATION

Situé à Bauffe, sur un terrain de 30 hectares, le site acquis par la Régie Provinciale Autonome « Hainaut Sécurité » est un centre multidisciplinaire d'exercices pratiques dédiés aux métiers de la sécurité (policiers, pompiers, secouristes-ambulanciers).

Le projet remonte à 2003. Mais depuis 2010, l'objectif de la Régie provinciale autonome Hainaut Sécurité s'est élargi. En plus de la formation de l'ensemble des disciplines concernées (pompiers, policiers, secouristes-ambulanciers), des entreprises privées sont également concernées (des équipes de première intervention par exemple).

Les candidats apprenants peuvent s'exercer sur une vingtaine d'ateliers : tronçonner des arbres tombés sur des câbles, maîtriser des fuites de gaz, sécuriser un camion transportant des matières dangereuses, se mouvoir dans des habitations en flammes, apprendre à déceler la cause d'un incendie, intervenir sur un train accidenté, rechercher des personnes ensevelies ; intervenir sur un immeuble à étages et bientôt, procéder à des sauvetages sur un plan d'eau et former une brigade canine. La RPA Hainaut Sécurité propose des services qui s'adaptent aux obligations de l'infrastructure afin de répondre à des besoins éventuellement plus spécifiques non envisagés sur ce site.

L'ambition de Hainaut Sécurité est de devenir un centre de référence en Wallonie. À noter qu'outre Hainaut Sécurité, il n'existe que deux centres de ce genre, l'un à Anvers et un autre dans le Limbourg.

<http://www.hainautsecurite.be/>

## MONS ET LA LOUVIÈRE : VILLES PRIORITAIRES

Sur décision du gouvernement wallon, les villes de Mons et de La Louvière ont été qualifiées de prioritaires dans la stratégie de « développement urbain intégré » auquel peuvent prétendre 12 villes wallonnes.

Les modalités d'attribution de ces subsides FEDER/FSE sont dictées par la réglementation européenne, imposant au Cœur du Hainaut, en tant qu'entité infrarégionale d'opérer des choix parmi les projets considérés par le Gouvernement wallon comme éligibles.

Pour le Cœur du Hainaut, une enveloppe FEDER/FSE de 4,8 millions d'euros (représentant 40 % du montant des projets) est à répartir sur le territoire des villes de Mons et de La Louvière.

Les projets qui ont été retenus par le Conseil de Développement sont :

- Au bénéfice d'Hygea (Intercommunale de gestion environnementale) portant sur l'ensemble du territoire : la poursuite de la mise en place du concept « Recyclerie » projet de collecte et de préparation au réemploi des biens ménagers réutilisables ;
- Au bénéfice de la Ville de Mons : un centre de logistique urbain, façon d'acheminer dans les meilleures conditions les flux de marchandises qui entrent, sortent et circulent dans la ville, la revitalisation du Square Saint-Germain, réhabilitation de la Maison Espagnole (Patrimoine de l'Unesco) et l'installation d'expositions de prestige ;
- Au bénéfice de La Ville de La Louvière : l'acquisition du site « CCC » (face au site « Moulin Dambot » réhabilité par la SPAQuE), dont l'assainissement permettra le développement par la Ville de zones économiques et de loisirs ainsi que la viabilisation et le désenclavement du Quartier du Bocage.

Au-delà de cette programmation FEDER/FSE, la dynamique enclenchée, issue d'un consensus entre l'ensemble des acteurs du Cœur du Hainaut, permettra de s'inscrire dans d'autres plans stratégiques tels que le programme européen Interreg, Horizon 2020 ou encore Plan Marshall 4.0

<http://www.coeurduhainaut.be/>

## CPAS MONS : NOUVELLE RÉSIDENCE-SERVICE

Attentif au vieillissement de la population et à l'évolution de l'état de santé des citoyens, le CPAS de Mons a décidé de construire une résidence-service de 25 logements située à côté de la maison de repos du Bois d'Havré. La nouvelle résidence-service prendra la place du vieux home du CPAS de Mons.

Ce type de logement permettra aux résidents de mener une vie autonome tout en ayant un accès facile à des services spécialisés (kiné, infirmière...).

Cette infrastructure vient compléter l'offre proposée par le CPAS de Mons en faveur des aînés :

- L'hébergement actuel est composé de 2 maisons de repos (291 places) ;
- Services de maintien à domicile proposés par Acasa et Télé Assistance ;
- Conseil consultatif des Aînés.

# CHIFFRES-CLÉS

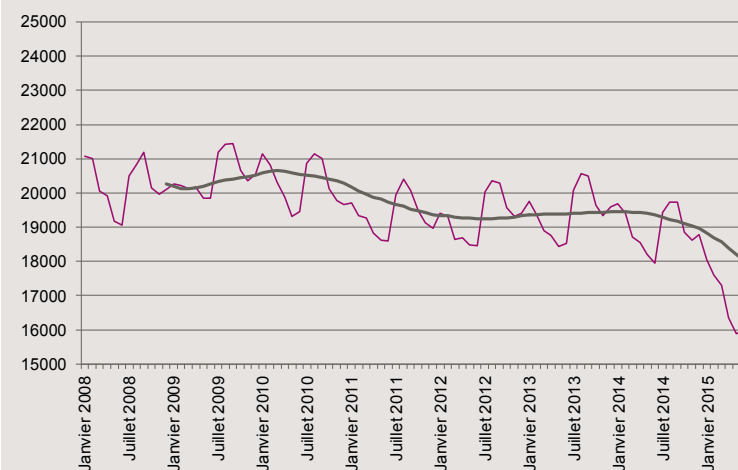
## LE FOREM DE MONS

### LA DEMANDE D'EMPLOI :

En mai 2015, le Forem de Mons a comptabilisé :

- D.E.\* demandeurs d'allocations et jeunes en stage d'insertion : **15.965**
- Demandeurs d'emploi inscrits obligatoirement : **2.546**
- Demandeurs d'emploi inscrits librement : **1.095**
- Indicateurs de demande d'emploi : **14,7 %**
- Taux de demande d'emploi : **18,1 %**

### Evolution du nombre des D.E. demandeurs d'allocations et des jeunes en stage d'insertion et moyenne mobile sur 12 mois



### LES OPPORTUNITÉS D'EMPLOI :

En juin 2015, le Forem de Mons a géré **559 postes\*\***

\* Demandeurs d'emploi

\*\*Hors autres Services Publics de l'Emploi (Actiris, VDAB).

La résidence sera composée de 25 maisonnettes de plain-pied de 52 m<sup>2</sup>, de type villageois qui seront en concordance avec la nature boisée proche. Une salle communautaire située au centre de la résidence (lieu de rencontre de convivialité et de spectacle) et des espaces extérieurs collectifs et privés seront mis à la disposition des résidents ainsi qu'un parking. Les pas-de-porte seront reliés par des rues piétonnes couvertes. Le montant des travaux est estimé à quatre millions, dont 850.000 euros de subsides de la Wallonie.

<http://www.cpas.mons.be>

## RÉHABILITATION DU SITE REILLY CHEMICALS

Depuis début mai, la SPAQuE poursuit la réhabilitation du site « Reilly Chemicals » à Hautrage, sur la commune de Saint-Ghislain. À proximité immédiate du canal de Nimy-Blaton et des voies de chemin de fer, ce site de 21,8 hectares jouit d'un emplacement idéal pour un projet de reconversion économique. Il fait d'ailleurs partie intégrante du projet d'éco-zoning de Tertre.

Pour rappel, en 1975, la société Reilly Chemicals établit une usine de production de pyridine (utilisée dans les insecticides, herbicides, peintures, médicaments, etc.) et de picoline (un dérivé de la pyridine). L'entreprise Reibelco, filiale de Reilly Chemicals, installe dès 1984 une station de mise en futs de produits chimiques sur ce site qui continue de s'agrandir jusqu'en 1993.

En 2002, Reilly Chemicals cesse ses activités. Le site est racheté par le groupe Fockedeey en 2007 sous la raison sociale « Euloco » (European Logistic Corporation) pour y développer une plateforme logistique trimodale. La seconde phase de réhabilitation du site « Reilly Chemicals » permettra à l'avenir l'implantation de nouvelles sociétés et une possibilité d'extension du groupe Fockedeey.

<http://www.spaque.be>

## LEVÉE DE FONDS, MISE EN RELATION ET TRANSFERTS DE TECHNOLOGIE

La dernière rencontre organisée par le service Info-Pme de l'intercommunale IDEA a rencontré un grand succès avec plus d'une centaine d'inscrits à Mons et La Louvière.

[La Sowalfin](#) a eu l'occasion d'y présenter ses activités (516 entreprises financées depuis le 1<sup>er</sup> janvier). Le rendez-vous a permis de découvrir un outil très utile pour les entrepreneurs. Euroquity ([Euroquity](#)) est une plateforme qui facilite la mise en relation entre porteurs de projets, entreprises et investis-

seurs. Elle est disponible pour les sociétés, porteurs de projet, investisseurs et conseillers. Basés initialement en France et en Allemagne, ces derniers ont été rejoints par les belges en 2014. La vocation d'Euroquity est de s'étendre progressivement à d'autres pays à chaque fois qu'un opérateur public majeur est en mesure de l'animer. Pour la Belgique, il s'agit de la Sowalfin. La plateforme visent tous les stades de la vie de l'entreprise : amorçage (création / lancement), développement, croissance et acquisition.

Quelques exemples :

- S'adjoindre des expertises complémentaires ;
- Nouer des partenariats technologiques ;
- Ouvrir son capital à des tiers.

Depuis 2008, plus de 10.000 mises en relations entre entreprises et investisseurs ont permis des levées de fonds pour un total supérieur à 230 millions d'euros.

L'outil permet aussi de créer un profil, d'ajouter des documents et des vidéos, de postuler à des communautés et de devenir visibles par des centaines de professionnels de l'investissement et par des sociétés à la recherche de compétences.

[Des guides utilisateurs sont disponibles sur le site d'Euroquity](#)

<http://www.info-pme.be>

## ACCÉLER LE PROCESSUS DE RECONVERSION DU CŒUR DU HAINAUT

La fermeture de Duferco et la restructuration de la société NLMK dans le bassin du Centre ont engendré la mise en place, mi-2013, d'une Task Force dite « Duferco ». Début 2014, cette Task Force a réalisé un diagnostic territorial afin de définir une stratégie de reconversion.

Par ailleurs, suite à la fermeture de la société Doosan à Frameries, une autre Task Force a été mise sur pied au sein du territoire Mons-Borinage. Cette dernière se transforme aujourd'hui en Commission Mons Borinage en vue de disposer d'un diagnostic propre au territoire.

Le Gouvernement wallon est soucieux de soutenir des stratégies de redéploiement des zones en reconversion en s'appuyant sur les acteurs locaux.

Ainsi, il a souhaité amplifier les efforts déjà entrepris dans ces deux bassins contigus (Mons & La Louvière) en lui octroyant des moyens complémentaires de 300.000 euros en 2015 et ce, afin de permettre au Cœur du Hainaut d'une part, de mettre en œuvre les conclusions de l'étude territoire menée sur le Centre et, d'autre part, de mener un diagnostic sur Mons Borinage.

Avec le modèle aujourd'hui adopté par le Conseil de Développement, ces deux Task Forces, devenues commissions Centre et commissions Mons Borinage, intègrent et alimentent le Cœur du Hainaut tout en permettant une mise en commun des moyens, des énergies et des forces vives qui animent le territoire.

<http://www.coeurduhainaut.be/>

# SECTEURS ET ENTREPRISES

## LES BIOTECHS, SECTEUR D'AVENIR ?

La Belgique compte aujourd'hui plus de 300 entreprises en biotechnologie, essentiellement des start-ups et moyennes entreprises. Celles-ci occupent la quatrième place mondiale en termes d'investissements R&D par entreprise. Elles permettent de rechercher et de trouver des réponses aux grands défis dans les sciences de la vie et assurent également un développement de l'emploi de plus en plus important en Belgique. La biotech médicale est devenue une activité maîtresse en Belgique. En Wallonie et à Bruxelles, les PME comptent aujourd'hui plus de 30 produits en phase de test. L'industrie de la biotech blanche et chimie verte est en pleine expansion par l'importante demande des producteurs de produits finaux (ex : emballage pour les cosmétiques). La fédération des entreprises belges actives dans les biosciences et la biotechnologie « Bio.be » œuvre ainsi à la création d'un système de tax shelter tel qu'il existe dans le secteur audiovisuel et qui permettrait à d'autres secteurs d'investir dans ces entreprises biotech. Cela permettrait notamment de financer 130 projets existants sur la période 2014-2016. Une telle mesure structurelle pourrait amener la création d'emplois directs et indirects. Depuis 2013, cinq sociétés de thérapie cellulaire, membres de bio.be se sont associées au sein de la plateforme Co-ACT (Beta-Cell, Bone Therapeutics, Cardio3 BioSciences, Promethera Biosciences et TiGenix). Les sociétés prévoient la création de 2.000 emplois d'ici 2017.

<http://www.essenscia.be/fr/bio.be>

## ÉTUDIANTS DÉVELOPPEURS AU MICROSOFT INNOVATION CENTER

Durant quatre mois, le Microsoft Innovation Center (MIC) a accueilli seize stagiaires ; quatre demandeurs d'emploi en formation en design chez Design Innovation et douze étudiants en informatique issus de la HELHA, la HEPH Condorcet, la HEH de Mons et la IESN Henallux. Au programme, le développement de compétences, aide à l'embauche (rédaction de CV, entretiens etc.) mais surtout le développement de projets au profit de startups et PME wallonnes.

C'est une opportunité unique tant pour les étudiants qui engrangent ainsi une expérience de terrain à mettre en première ligne de leur curriculum vitae, que pour les entreprises. Le stagiaire est accompagné par un expert en informatique qui transfère les bonnes pratiques et assure un travail de qualité à l'entreprise. Cette forme de transfert de connaissances et d'expériences est un complément idéal à l'enseignement, lors du passage de la vie d'étudiant à la vie professionnelle. Cinq projets de startup et entreprises ont vu le jour à l'issue du stage :

- ForMyFit, une application mobile pour la course (jogging) qui permet de générer des plans d'entraînement adaptés à chaque personne, en fonction de sa condition physique, de son agenda et de ses objectifs ;  
<http://www.formyfit.com>
- Talenzii, un site web mettant en relation les recruteurs avec les étudiants en fin de parcours et les jeunes diplômés à la recherche d'un premier emploi ;  
<http://www.talenzii.com>
- Biorius, portage d'un outil informatique vers les technologies web ;  
<http://www.biorius.com>
- Roomview, une application d'optimisation de gestion de salles de réunion, synchronisée avec les calendriers partagés de type Microsoft Exchange ;
- Salut! Ça va? une application mobile (tablette et Windows Phone) du Chat de Geluck.

Les applications sont actuellement en phase de test auprès d'utilisateurs et seront prochainement mises en production. Devant le succès de ces stages, le centre d'innovation montois a décidé d'accroître sa capacité d'accueil. Dès la prochaine rentrée académique, il accueillera dix projets de startup ou PME et vingt-quatre stagiaires répartis sur deux villes : Mons et Liège. Les candidats stagiaires ainsi que les entreprises peuvent d'ores et déjà adresser leur demande au MIC.

<http://www.mic-belgique.be>

## NEKTO À SOIGNIES

L'Entreprise de Travail Adapté Nekto (anciennement Atelier Reine Fabiola) offre un travail à près de 200 adultes présentant un handicap mental léger ou un handicap moteur ou sensoriel. Nekto est une des asbl qui forment entre elles le Centre Reine Fabiola de Neufvilles. Elle s'attache à réussir un pari quotidien, allier équilibre financier et esprit social au départ de cinq axes majeurs : gestion du potentiel humain, mise à disposition d'outils adaptés et performants, structuration du travail, formation des jeunes, le tout en collaboration avec une équipe d'encadrement conciliant aptitudes techniques et qualités éducatives. Dans les années 2000, elle crée une activité repassage en titres-services qui emploie à ce jour 10 travailleurs ainsi qu'une activité de réorientation menuiserie qui se concentre sur la fabrication de tout type d'objets en bois sur mesure. Dans les années 2010, elle développe un call center, une activité de réorientation peinture (intérieur et extérieur) et l'activité nettoyage à domicile.

Actuellement, l'entreprise mène 11 activités. Dernièrement, grâce à l'appui de l'agence d'économie sociale Progress, elle vient de créer un département cordonnerie. La réputation de ce nouvel atelier lui attire des clients célèbres tels Stromae et de beaucoup d'autres célébrités, telles Franco Dragone, et Eric-Emmanuel Schmidt, etc.

<http://www.nekto.be/fr/menu-2012/copy-accueil.html>

## COLOMBINI CASA COMPTE OUVRIR 15 MAGASINS

Le Groupe Colombini fondé en 1965 est devenu le plus grand producteur de meubles de design italien. L'entreprise de meubles et de décoration vient de fêter son 50<sup>ème</sup> anniversaire avec de grands projets d'expansion. Encore peu présente dans nos artères commerçantes, la marque italienne de mobilier design Colombini Casa souhaite s'étendre rapidement via l'ouverture de franchises dans des emplacements de choix. D'ici 5 ans, elle projette l'implantation de 15 magasins dans notre pays. Colombini Casa est un fabricant de mobilier design italien de qualité proposant des gammes de cuisines, salons, chambres d'enfants... La stratégie de l'entreprise consiste à s'appuyer sur un réseau européen de magasins en propre pour présenter aux consommateurs une offre complète d'ameublement pour la maison. Leurs produits sont déjà disponibles dans plus de 6.000 points de vente et 80 magasins en propre employant plus de 1.000 collaborateurs. D'ici la fin de l'année, Colombini Casa sera présent dans 25 pays. Sur le marché belge, Colombini Casa dispose à l'heure actuelle de deux magasins : un premier flagshipstore, ouvert

fin 2013 à Roeselaere et un autre, d'une surface de 730 m<sup>2</sup>, ouvert un an plus tard dans la Ghelamco Arena à Gand. C'est aujourd'hui le plus grand d'Europe. Colombini Casa considère dès lors comme très réaliste la capacité de notre pays d'accueillir 13 magasins supplémentaires.

<http://www.franchise.be>

## VETASOFT, UNE PASSION FAMILIALE

Vetasoft a été fondée en 2009, par trois frères. La société est le résultat de leur passion pour les nouvelles technologies et spécialement pour les applications mobiles et les jeux vidéo. Vetasoft propose des services complets pour le développement d'applications mobiles sur toutes les plates-formes majeures dont l'iPhone d'Apple, Android de Google, ainsi que Windows Mobile de Microsoft. Vetasoft fournit également un soutien ou une gestion complète des projets de la préconception à la promotion stratégique. Parallèlement, Vetasoft développe des applications mobiles pour entreprises, qu'il s'agisse de catalogues produits interactifs sur iPad (par exemple pour l'entreprise belge de luminaires Schröder) ou de brochures touristiques numériques animées. Constituée sur fonds propres, avec pour seul apport extérieur un prêt du fonds d'investissement wallon St'Art, spécialisé dans les métiers créatifs, Vetasoft n'exclut pas de faire appel à des capitaux extérieurs pour recruter, notamment des développeurs. Elle compte en effet s'étendre à une dizaine de collaborateurs dans les 3 à 4 ans. Installé à Mons (Parc Initialis), Vetasoft a pu compter sur La Maison de l'Entreprise (LME) pour trouver un bureau adapté à leurs besoins et un soutien pour le développement de l'entreprise.

<http://www.vetasoft.com>

## CRYTAL COMPUTING FINALISE SON INVESTISSEMENT

Sur le site de Saint-Ghislain, la mise à disposition du deuxième centre de traitement de données numériques (Google-Crystal Computing) a été l'occasion pour l'institut de consultance économique Copenhagen Economics de présenter un rapport sur les investissements de Google en Belgique. À ce jour l'impact économique des investissements de Google en Belgique s'évalue à 775 millions d'euros entre 2007 et 2014. Enfin, le site de Saint-Ghislain et ces deux « Data Center » emploient à l'heure actuelle environ 250 personnes et près de 800 emplois indirects (sous-traitants, fournisseurs...) et induits (restaurants, hôtels, magasins, etc.). Des projets de collaboration avec des entités locales et le « Mundaneum » de Mons ont également été mis sur pied.

Google s'est implanté en Belgique en 2009 avec la création d'un bureau d'affaires à Bruxelles, un an avant le démarrage de son premier Data Center à Baudour dont les travaux avaient commencé en 2007.

Le centre, le premier construit hors Etats-Unis, constitue une partie importante de l'infrastructure européenne de Google pour distribuer ses produits en Europe. Le centre de données de Baudour a la particularité de pouvoir bénéficier des eaux du canal Nimy-Blaton pour le refroidissement des serveurs de Google.

La construction du deuxième centre avait pour objectif de répondre à la demande croissante en matière de calcul et de stockage de données, notamment l'explosion des données et de demandes de stockage, la demande dans le domaine des « mobiles » (téléphones portables, tablettes...). Un permis de bâtir a, par ailleurs, été introduit dans l'optique de la construction d'un 3<sup>ème</sup> bâtiment sur la zone d'activité économique de Ghlin-Baudour Sud (Saint-Ghislain).

<https://plus.google.com/109755306638505814361/about?gl=be&hl=fr#109755306638505814361/about?gl=be&hl=fr>

## DOYEN S.A : UN MODÈLE DE CROISSANCE

Avec plus de 90 ans d'histoire, l'entreprise familiale « Etablissements Daniel Doyen » est spécialisée dans l'importation et la distribution de pièces automobiles et de produits pour l'industrie et la lubrification. Le distributeur stockiste a implanté ses quartiers et un centre de logistique des plus performants à Seneffe. D'autre part, il dispose de 6 entrepôts en Europe totalisant plus de 56.000 m<sup>2</sup> de stockage. De cette façon, la logistique de l'entreprise est capable de proposer en permanence plus de 80.000 références différentes. L'entreprise est devenue un acteur incontournable sur le marché de la pièce de rechange automobile. Chaque année, la croissance de son chiffre d'affaires témoigne à la fois de la reconnaissance de son modèle de développement et de son savoir-faire. En 2014, le groupe a dépassé les 186 millions d'euros de C.A. Entreprise à taille humaine, la société Doyen emploie 330 collaborateurs.

<http://www.doyen-auto.com>

## UN EMPLOI CHEZ IKEA

L'ouverture du nouveau magasin montois s'accompagne de la création de quelque 350 emplois directs. Dès à présent, IKEA Mons a déjà engagé l'équipe de management et personnel de communication et design d'intérieur. Il finalise actuellement

le recrutement des managers de département. Certaines fonctions spécifiques de manager sont encore ouvertes.

Faisant suite aux candidatures déposées sur son site internet et au succès de son « job info day » de juin, IKEA en collaboration avec le Forem procède actuellement à l'évaluation et au recrutement des collaborateurs pour les différents départements du magasin (vente, logistique, restaurant, service clientèle etc.). Il est toujours possible de postuler pour une fonction au sein des départements d'IKEA Belgique en déposant son CV par une candidature spontanée qui permettra à IKEA ainsi que le Forem de vous tenir informé des nouvelles offres d'emploi.

[http://www.ikea.com/ms/fr\\_BE/this-is-ikea/available-jobs/](http://www.ikea.com/ms/fr_BE/this-is-ikea/available-jobs/)

Lorsque le magasin montois ouvrira fin 2015, il devrait créer une cinquantaine autres emplois indirects (pour l'entretien des pelouses, nettoyage, gardiennage...). À noter que la construction du magasin est également créatrice d'emploi.

## Q-SQUARE, VOTRE « DIRECTEUR QUALITE »

Créé en 2013, Q-square Management, propose le concept novateur de « Direction Qualité à Temps Partagé ». La startup implantée au sein du Parc Scientifique Initialis à Mons s'appuie sur une équipe ayant une expérience industrielle cumulée de plus de 50 années au plus haut niveau.

Présent de quelques heures par semaine à quelques jours par mois dans vos locaux, le « Directeur Qualité à Temps Partagé » insuffle une vision stratégique à l'entreprise, visant à assurer la Qualité de des produits, des services et de l'organisation. Il anticipe, analyse et contribue à bâtir un positionnement Qualité clair et solide, dans le respect de la stratégie globale de l'entreprise. Il intervient, dès que nécessaire, dans les activités qualité du quotidien, permettant à l'entreprise de conserver, ou retrouver, toute son agilité. Il permet ainsi à l'entreprise de (re)trouver sa compétitivité à coûts contrôlés. D'autre part, Q-Square propose une série de films d'animation traduisant en éléments visuels concrets les concepts abstraits liés à son activité. L'objectif est de conscientiser les entreprises de manière ludique et pragmatique quand à l'importance de la démarche qualité dans leur développement.

La société montoise a été primée lors de la 6<sup>e</sup> édition de l'appel à projets Boost-Up/Industries Créatives, action du programme Creative Wallonia 2014.

<http://qsquare.be>

# OPÉRATEURS

## APPEL À PROJET DU FOREM

Le Forem lance chaque année un appel à projet à destination des opérateurs de formation et d'insertion (secteurs public, privé, marchand ou non-marchand) actifs en Wallonie. Ces actions s'adressent à un large public, constitué de demandeurs d'emploi âgés de 18 à 64 ans, visé par le Plan d'accompagnement des chômeurs et/ou pris en charge dans le cadre de l'Accompagnement individualisé mis en œuvre par le Forem.

Les actions de cet appel à projet visent :

- la (re)mobilisation socioprofessionnelle ;
- l'orientation vers l'emploi salarié ou indépendant ;
- la réalisation d'un bilan approfondi, incluant des éléments sortant de la sphère strictement socioprofessionnelle ;
- l'acquisition et l'utilisation d'outils, de techniques et de stratégies de recherche active d'emploi ;
- la préparation aux épreuves recrutement et/ou aux tests d'entrée en formation ;
- l'acquisition de connaissances (notions de calcul, logiciel informatique...) indispensables à l'exercice d'un métier ;
- le développement de compétences transversales (acquisition d'un brevet, d'un permis...) et/ou de comportements professionnels (développement de la mobilité au sens large, de l'assertivité...) utiles dans le cadre de la recherche d'emploi ;
- l'accompagnement vers et dans l'emploi.

Les opérateurs intéressés sont invités à déposer leur candidature pour le mardi 15 septembre 2015 grâce au formulaire électronique prévu à cet effet.

Le formulaire de candidature sera disponible au départ de cette page à partir du mercredi 05 août 2015.

<https://www.leforem.be/partenaires/appel-a-projet-8-formation-insertion.html>

Pour de plus amples informations l'appel à projet, les opérateurs sont invités à prendre contact avec le Service des relations partenariales de la région concernée.

**Forem de Mons : 065/ 38 20 44**

**Forem La Louvière : 065/ 22 02 55**

## PROMOUVOIR LES ÉTUDES ET LES MÉTIERS D'INGÉNIEURS

La FABI (Fédération belge d'associations d'ingénieurs civils et bio-ingénieurs), l'UFIB (Union Francophone des associations d'ingénieurs industriels de Belgique) et trois fédérations professionnelles (la Confédération Construction Wallonie, Agoria Wallonie et Essenscia Wallonie) se sont associées pour promouvoir les études et les métiers d'ingénieur.

Le manque d'ingénieurs disponibles sur le marché de l'emploi amène des tensions dans le bon fonctionnement de secteurs-clés garants du bien-être de notre société. En effet, les ingénieurs sont impliqués, plus que jamais, dans des enjeux fondamentaux tels que l'industrie, les nouvelles technologies, l'agriculture, la sécurité, l'énergie, l'environnement, la mobilité, la santé, le génie civil et l'humanitaire.

Ces dernières années, en Belgique francophone, le nombre total d'ingénieurs diplômés des Universités et Hautes Écoles (Ingénieurs Civils, Bioingénieurs et Ingénieurs Industriels) s'élève à 1.250 ingénieurs en moyenne chaque année. Ce nombre était en moyenne de 1.500 il y a 10 ans et de 1.700 il y a 20 ans.

Promouvoir les métiers de l'ingénieur requiert des expertises, des moyens et des réseaux. C'est pourquoi un groupe de travail s'attèle à la tâche pour mettre en œuvre un outil performant.

Il en résulte un site Internet innovant dans son concept : [www.ingenieursbelges.be](http://www.ingenieursbelges.be), qui propose, notamment, la découverte de profils d'ingénieurs de tous horizons, au cœur de leurs milieux de travail. Images et interviews mettent en évidence l'attrait de leur profession respective et incitent les jeunes à faire le choix du métier d'ingénieur

En savoir plus :

[http://uilg.be/blog/wp-content/uploads/2015/06/IB\\_Dossier\\_Presse\\_9juin2015.pdf](http://uilg.be/blog/wp-content/uploads/2015/06/IB_Dossier_Presse_9juin2015.pdf)

## L'UMONS ET LES PROJETS DU PROGRAMME FEDER

Une vingtaine de projets présentés par l'Université de Mons ont été retenus dans le cadre des projets du programme FEDER 2014-2020 de la Wallonie. Ils bénéficieront d'un financement à hauteur de 21 millions d'euros. Les domaines des industries culturelles et créatives, de l'énergie, des matériaux à faible empreinte de carbone et le biomédical sont particulièrement concernés. Et les retombées socio-économiques devraient se faire sentir en Hainaut mais également au niveau de l'ensemble de la Wallonie.

« Digistorm » dans le domaine des Industries Culturelles et Créatives. Il concerne notamment la création de contenus de nature culturelle en particulier ceux s'appuyant sur un environnement multimédia. L'un des objectifs était la création d'un living lab, lieu privilégié de coopération entre laboratoires de recherche, entreprises, collectivités locales et utilisateurs finaux, permettant de valider et de tester des idées.

Secteur des matériaux : le projet retenu est « Low Carbon Footprint Materials – biomasse ». Il porte comme son nom l'indique, sur les matériaux à faible empreinte carbone et plus spécifiquement sur l'utilisation de ressources végétales non valorisées comme source alternative à l'élaboration de nouveaux matériaux composites durables et innovants pour des applications dans le domaine de l'emballage et des matériaux électroniques. L'objectif à terme de ce portefeuille Biomasse est de contribuer à la création d'une nouvelle filière en Région wallonne autour des matériaux polymères biosourcés.

Dans le domaine Biomédical, l'UMONS est bénéficiaire pour le portefeuille Wallonia-Biomed. Ce dernier a pour objectif principal de renforcer et de spécialiser les activités du Biopark et de ses partenaires industriels autour de quatre axes forts (Immunologie, bioprofilage, imagerie, échantillons biologiques humains) pour lesquels la Wallonie possède à la fois des équipes académiques de renommée internationale et une assise industrielle solide. La création d'une plateforme de Bioprofilage à Mons comprend des technologies de pointe et prometteuses permettant de valider des biomarqueurs.

L'UMONS est également étroitement impliquée dans l'axe imagerie qui vise à développer les activités du Centre de Microscopie et d'Imagerie Moléculaire (CMMI) regroupant des équipes universitaires de l'ULB et de l'UMONS et comme acteur ou partenaire, dans une série d'autres projets tels que :

- Le Centre d'excellence en efficacité énergétique et développement durable porté par l'Intercommunale IGREC ayant pour objectif le développement d'activités de recherche dans le domaine des technologies énergétiques émergentes ;
- Le portefeuille distribution Energie porté par l'IDEA et centré sur les énergies renouvelables : création de réseaux de chaleur ; création d'une filière de valorisation des boues de stations d'épuration ; valorisation de l'eau des mines, valorisation des ressources géothermiques... ;
- Films multifonctionnels, portefeuille de projets dans le domaine des films multifonctionnels différentes thématiques technologiques telles que le biomédical et l'environnemental ;

- Le portefeuille IMAWA ayant pour but de soutenir le secteur de la technologie réfractaire et des matériaux céramiques avancés ;
- MICRO+ dont l'objectif est de développer des microsystèmes dans les objets manufacturés pour les rendre plus autonomes, plus robustes et plus communicants ;
- Algae Factory dont l'objectif est de fabriquer des matériaux hybrides photosynthétiques à base de microalgues ;
- IDEES portant sur l'Internet de demain pour développer les entreprises, l'économie et la société.

<https://portail.umons.ac.be/FR/actualites/Pages/FondsFEDERUMONS.aspx>

## AIDE-MÉNAGÈRE : UN MÉTIER DE CONTACT

Depuis une vingtaine d'années, le secteur des intervenants à domicile s'est beaucoup développé. Ceci s'explique notamment par le fait du vieillissement de la population, la volonté de permettre aux personnes âgées ou handicapées de continuer à vivre chez elles, le développement du soutien à domicile en fin de vie (soins palliatifs) ou encore la durée de plus en plus courte des hospitalisations, ce qui nécessite souvent une aide ponctuelle lors du retour chez soi.

Dès lors, les postes d'aide-ménagère, appelée aussi employée de ménage à domicile ou auxiliaire de ménage se sont développés avec l'apparition du système des chèques ALE tout d'abord puis des titres-services.

L'aide-ménagère effectuée au domicile d'un ou plusieurs particuliers l'ensemble des tâches ménagères (nettoyage, dépoussiérage, rangement, repassage, nettoyage des vitres, grand nettoyage saisonnier, petits travaux de couture...). Le métier est principalement exercé par des femmes même si quelques hommes s'y essaient aussi. Il demande une bonne résistance physique et psychologique. L'aide-ménagère doit s'adapter aux différentes personnes chez qui elle va travailler et aux souhaits de chacun en sachant poser ses limites et se faire respecter. Elle travaille souvent seule et n'a que ponctuellement des contacts avec ses collègues lors de réunions ou de formations. Ce métier nécessite des qualités de contact, d'honnêteté, de patience. Si les conditions de travail paraissent exigeantes, il faut dire aussi que l'aide-ménagère est parfois le seul lien qu'une personne âgée ou malade a avec l'extérieur et que par sa présence à domicile, elle permet d'éviter l'isolement et la solitude. Son rôle psycho-social est donc très important.

Le Forem organise (mi-septembre et mi-novembre au centre de formation de Frameries) des formations de 40 heures des-

tinées à des personnes qui souhaitent intégrer les sociétés de titres-services en qualité d'aide-ménagère. Une séance d'information est prévue le 12 août (065/61 31 25 pour inscription).

## NOUVELLES OPTIONS AUX INSTITUTS ST-LUC DE MONS

Depuis plus de 100 ans, les Instituts Saint-Luc de Mons proposent des formations qui préparent les jeunes à un métier ou à l'enseignement supérieur. Différentes filières sont proposées dans le secteur industriel, des sciences appliquées, de la construction et des arts appliqués (plein exercice). Les secteurs agronomie et économie complètent l'offre de formation en alternance.

Au mois de septembre 2015, plusieurs nouvelles options ouvriront :

- Technicien du froid et Dessinateur DAO en construction préparant à des métiers en pénurie (plein exercice) ;
- Mécanicien pour matériel de parcs, jardins, et espaces vert, Carreleur et Opérateur de production des entreprises agroalimentaires (CEFA).

De plus, la filière Biotechnique (de 3<sup>e</sup> à la 6<sup>e</sup>) préparant aux études supérieures dans le domaine des sciences et la 7<sup>e</sup> « Technicien Moto » (unique en Wallonie) seront réouvertes.

La plupart des options du qualifiant peuvent s'effectuer en alternance.

**Plus d'informations, 065/40 14 78 (plein exercice) – 065/36 45 50 (CEFA), [www.saint-luc-mons.be](http://www.saint-luc-mons.be)**

## NOUVEAU PROJET POUR LE QUINQUET À SOIGNIES

Début juin, le Quinquet, Entreprise de formation par le travail (EFT) et Centre d'expression et de créativité, en collaboration avec le plan de cohésion Sociale de la ville de Soignies et dans le cadre du Plan Marshall, présentait un projet intergénérationnel et communautaire qui vise à la fois la renaissance d'un vieux jardin ouvrier laissé en friche depuis de nombreuses années et la participation à ces travaux d'une population diversifiée en termes d'âge et d'origine sociale comme culturelle.

Ce projet allie dans un premier temps le savoir-faire d'enfants fréquentant le Centre d'Expression et de Créativité du Quin-

quet mais également de stagiaires en jardinage évoluant au sein de l'Entreprise de Formation par le Travail du Quinquet. Dans une seconde phase, le jardin va encourager la participation de riverains dans une logique intergénérationnelle et communautaire. Le Jardin de la Villette deviendra synonyme de lien social et générera la communication, l'échange et la création.

Situé à Soignies, le Quinquet, (EFT) assure la formation de stagiaires en recourant à une pédagogie spécifique. Une formation générale et technique adaptée aux besoins individuels se double de la réalisation d'un travail productif. Cela signifie que la formation des stagiaires se concrétise dans le cadre de prestations à finalité économique (chantiers du bâtiment, magasins, services de proximité et d'aide aux personnes, cuisine de collectivité...).

Les stagiaires bénéficient en outre d'un accompagnement psychologique et social organisé en interne ou en partenariat avec d'autres acteurs psychosociaux (CPAS, Maisons de l'Emploi...).

<http://www.lequinquet.be/new/formationstravail/19-formationtravail>

## FOCUS : ÉLECTROMÉCANICIEN DE MAINTENANCE

Un zoom sur les métiers de la maintenance industrielle réalisé en novembre 2014 par le Service de l'Analyse du Marché de l'Emploi et de la Formation a mis en évidence les difficultés de recrutement persistantes pour ce profil, repris depuis plusieurs années dans la liste des fonctions critiques publiée par le Forem. Un manque quantitatif de candidats est mis en avant pour le métier d'électromécanicien (près de 1.000 opportunités d'emploi en 2014 pour moins de 400 demandeurs d'emploi positionnés sur ce métier). Ce manque est à mettre en relation avec la faible alimentation du métier vu l'absence de filière du 3<sup>ème</sup> degré de l'enseignement secondaire menant à ce métier. Sur le plan qualitatif, les attentes des employeurs sont également élevées étant donné le développement de nouvelles technologies, une réglementation de plus en plus stricte et des demandes plus complexes et plus exigeantes des clients.

Maintenir l'outil de production en bon état de marche, s'assurer du bon fonctionnement des machines, de leur maintenance et réglage, réparer les pannes et les défauts mais surtout les anticiper, tels sont les rôles de l'électromécanicien de

maintenance. Particulièrement polyvalent, il est capable de travailler dans tous types d'industrie (construction, industrie, industrie chimique ou industrie extractive). Il doit également être précis et faire preuve d'initiative. Ce métier requiert un double volet d'expertise : de bonnes connaissances électriques et électroniques alliées à de bonnes connaissances mécaniques.

Dans ce cadre, le Forem de Mons dispense une formation d'électromécanicien de maintenance pour des demandeurs (euses) d'emploi ayant terminé au minimum un cycle secondaire inférieur de préférence option électricité, soudure ou mécanique.

Les modules dispensés sont les suivants : maintenance électrotechnique et électronique, traitement de problèmes électrotechniques, maintenance et montage mécanique, maintenance et traitement de problèmes hydrauliques et pneumatiques. Une séance d'information est prévue le 19 août 2015 en vue d'une entrée en septembre (065/40 21 66 pour l'inscription).

## NOUVELLES FORMATIONS DANS L'ENSEIGNEMENT PROVINCIAL

### Costumes et design textile à Chapelle

Dans le cadre de la task force mise en place au lendemain de la fermeture de Duferco, une étude sur le redéploiement de La Louvière et de son hinterland avait identifié comme un axe de développement l'industrie du spectacle. L'enseignement provincial hainuyer a choisi également de se positionner sur le terrain de l'industrie du spectacle. Une 5<sup>ème</sup> technique de qualification consacrée à la « création de costume et au design textile » ouvrira ses portes en septembre à l'Athénée provincial de Morlanwelz/ Mariemont/Chapelle. D'autres formations consacrées au cirque, à la régie, aux lumières ou à la construction de décors sont à l'étude.

### Langues à Morlanwelz

A l'Athénée provincial de Morlanwelz, les cours de japonais, en activités libres ont à nouveau été dispensés toute cette année. Le russe est au programme officiel depuis la rentrée. Le chinois sera dès septembre en option troisième langue, en 5<sup>ème</sup> année avec l'espagnol et l'italien.

### Animateur à La Louvière

L'Institut provincial de Nursing du Centre ouvre en septembre



à La Louvière une nouvelle section : une 7<sup>ème</sup> technique de qualification en animateur socio-sportif.

### Bachelier en agronomie à Soignies

Une formation en agronomie sera dispensée en promotion sociale à l'Institut technique et agricole de Soignies.

### Bachelier en biotechnologie à La Louvière

Une spécialisation est en vue pour les futurs diplômés en agroalimentaire. L'Institut de promotion sociale des Art et Métiers dispense un bachelier en chimie avec finalité biotechnologie.

### Chapeau à Binche

L'Ipeps de Binche organise en promotion sociale une formation en costumes de théâtre et de folklore, ainsi que des chapeaux.

**Informations : Direction générale régionale des enseignements du Centre : 064/ 28 02 28**

## CERTIFICAT UNIVERSITAIRE EN GESTION DES RESSOURCES HUMAINES

La formation « Certificat universitaire en gestion des ressources humaines » est un dispositif de formation réservé à un public de demandeurs d'emploi. Il pour objectif de sensibiliser les participants sur le rôle que joue le manager des ressources humaines dans les organisations et d'acquérir ou de renforcer les compétences qui répondent aux exigences et aux besoins exprimés par le monde des entreprises et des organisations à l'égard d'un manager en gestion des ressources humaines.

Délaissant de plus en plus sa traditionnelle image de gestionnaire des coûts, le manager contemporain en gestion des ressources humaines articule les processus de gestion sociale qui permettront à l'organisation d'atteindre ses objectifs stratégiques.

Le manager en gestion des ressources humaines entre intégralement dans les perspectives de développement économique et argumente ses décisions à partir d'outils qui permettent la mesure effective de la contribution des ressources Humaines à la création de valeur.

Le dispositif de formation fait l'objet d'un partenariat entre l'UCL-Mons et le Centre de Compétence Forem Management & Commerce. La formation aura lieu à Mons aux Ateliers des Fucam du 11 septembre 2015 au 18 décembre 2015.

La formation alterne 3 modes d'acquisition des compétences : la formation, le stage en entreprise et la défense

d'une proposition de solution à une étude de cas devant un jury académique.

Les candidats disposeront d'un master universitaire ou d'un baccalauréat. Pour les candidats titulaires d'un baccalauréat, une expérience professionnelle probante en gestion des ressources humaines est exigée.

Une séance d'information est fixée le 04 septembre 2015 à 9 heures. Elle se déroulera .aux « Ateliers des Fucam » à Mons  
Procédure d'inscription :

- Demander le dossier de candidature à compléter en formant le 0800/ 93 947 ;
- Transmettre le dossier de candidature (CV + lettre de motivation + dossier de candidature), à l'attention du Centre de Compétence Management & Commerce au plus tard le 25 août 2015. Le dossier peut être transmis via courriel ([jeanmarc.denis@forem.be](mailto:jeanmarc.denis@forem.be))

**Informations complémentaires : 071 / 91 70 08**

## UN RÉSEAU D'ÉCRIVAINS PUBLICS À LA LOUVIÈRE

Un service gratuit d'écrivains publics vient de voir le jour à La Louvière, à l'initiative du Réseau louviérois de lecture publique que coordonne la Bibliothèque provinciale de La Louvière et de Présence et Action Culturelles (PAC), en collaboration avec le Centre régional d'Action Interculturelle du Centre (CeRAIC). Les permanences se font dans les bibliothèques de Trivières et Maurage ainsi que dans tout autre lieu à convenir. Rédiger des courriers personnels, administratifs ou juridiques, des cv et lettres de motivation, des actions collectives, des problèmes de logement... L'écrivain public peut aider les personnes qui éprouvent des difficultés face à la lecture et à l'écriture, à exprimer leurs besoins. Ils ou elles sont à l'écoute, dans le respect, le non jugement et la confidentialité. Au-delà de l'accompagnement à la rédaction de documents, le service d'écrivains publics propose un soutien à la compréhension des documents, sur la forme et sur le fond.

L'écrivain public n'est pas un assistant social, ni un psychologue, ni un agent des services publics. Dès lors, si la demande d'une personne fait appel à des services spécifiques, il ou elle l'oriente vers les services compétents. À la différence d'un guichet de prestations sociales, une permanence d'écrivain public est un lieu d'expression de soi, de production d'écrits et d'orientations.

Ces permanences sont gratuites et ouvertes à tous et à toutes.

- Trivières : Bibliothèque communale de Trivières Rue Dieu-donné François, 43 7100 Trivières Le lundi de 14h30 à

17h30 Contactez Mina Laarabi 064/26 01 19 [mlaaraabi@lalouviere.be](mailto:mlaaraabi@lalouviere.be)

- Maurage : Maison de Quartier de Maurage Place de Maurage, 14 7110 Maurage Le jeudi de 9h00 à 12h00 Contactez Gérard Buxin 0487/67 50 97 [gerard.buxin@hainaut.be](mailto:gerard.buxin@hainaut.be)
- Sur rendez-vous dans un lieu à convenir Contactez Gérard Buxin 0487/ 67 50 97 [gerard.buxin@hainaut.be](mailto:gerard.buxin@hainaut.be)

## LA PERFORMANCE ÉNERGÉTIQUE DES BÂTIMENTS

L'objectif de la performance énergétique des bâtiments (PEB) est de réduire la consommation d'énergie primaire tout en garantissant le confort intérieur du bâtiment. L'énergie primaire est l'énergie directement prélevée à la planète qui, après transformation, permet d'obtenir une énergie utilisable dans un bâtiment. Par l'utilisation d'une énergie primaire d'origine fossile (pétrole, gaz ou charbon), nous puisons dans les réserves d'hydrocarbure non renouvelables de la planète, nous renforçons également l'effet de serre et contribuons ainsi au réchauffement de la planète. Trois priorités sont à promouvoir pour concevoir un bâtiment énergétiquement performant :

- La qualité de l'enveloppe : il faut réduire au maximum les pertes grâce à une bonne isolation thermique, en veillant à l'étanchéité à l'air ainsi qu'à une ventilation contrôlée ; de plus, il est nécessaire de favoriser les apports solaires gratuits tout en évitant la surchauffe ;
- La qualité des systèmes et appareils auxiliaires : veiller au rendement élevé des installations de chauffage, d'eau chaude sanitaire, d'éclairage... ;
- La qualité des énergies : opter pour des énergies renouvelables.

La méthode de calcul PEB prend en compte tous ces paramètres dans des conditions standardisées. Au final, elle établit une consommation théorique exprimée en énergie primaire. Lorsqu'une demande de permis a pour objet la construction d'un bâtiment, les bâtiments assimilés à du neuf ou des travaux de rénovation importante, une déclaration PEB initiale doit être établie par un spécialiste et jointe au dossier. Elle décrit notamment les mesures à mettre en oeuvre pour atteindre les exigences PEB et comprend le résultat attendu du calcul de la PEB. Des initiations à la PEB sont régulièrement organisées pour les demandeurs d'emploi ouvriers du bâtiment par le Centre du Forem de Frameries.

**Inscription : 065/61 31 25**

# AGENDA

## ASBL FLORA :

organise au second semestre 2015 des formations en coaching d'insertion :

- Formation de base en coaching d'insertion ;
- Jobcoaching : approche direct et indirecte des employeurs ;
- Utilisation du groupe pour l'accompagnement individualisé d'un projet d'insertion ;
- Comment éveiller/entretenir la motivation des personnes accompagnées ;
- Comment faire d'un accompagnement sous la contrainte une chance
- Comment gérer les personnalités qui donnent du fil à retordre ?

Informations et inscriptions :  
[info@florainfo.be](mailto:info@florainfo.be) - 02/204 06 45

## UN CLUB ENVIRONNEMENT :

la CCI Hainaut organise pour les conseillers, responsables environnement ou énergie de PME ou TPE, dirigeants d'entreprise, des groupes de travail ayant pour objectifs

De prendre connaissance des réglementations en environnement (sol, eau, permis, CO2, PEB...);

D'échanger des solutions et des bons procédés en matière d'économies d'énergie, de gestion des déchets et d'écoconception ;

De créer un réseau de contacts et de partage d'expériences.

Contact : 065/ 35 46 12 - [linda.poncelet@ccih.be](mailto:linda.poncelet@ccih.be)

## LA MAISON DES JEUNES DE SOIGNIES :

propose un atelier de langue française pour les personnes de plus de 18 ans étrangères et d'origine étrangères. Élaborer un processus permettant aux participants de trouver leur place

et de s'intégrer dans leur environnement local.

Informations et inscriptions : 067/33 52 50

## MAISON DE L'EMPLOI DE MANAGE :

séances d'informations combinant inscription et présentation des services du Forem les 7 et 23 juillet ainsi que les 6 et 19 août à 13h30.

Inscription MdE Manage : 064/31 02 10

## MANPOWER :

organise un module sur la formation aux métiers de l'Horeca.

Des séances d'informations se tiendront les 9/07 et 17/07/2015 à 9h00, 9 rue Albert 1<sup>er</sup> à La Louvière. La formation se déroulera du 27/07 au 15/10/2015

## LE CENTRE DE FORMATION DE FRAMERIES ET LE CENTRE DE COMPÉTENCE FOREM ENVIRONNEMENT :

seront fermés pour vacances annuelles du 13/07 au 31/07/2015 et le Centre de formation de Mons du 13/07 au 07/08/2015.

## LE FOREM – LES CENTRES DE FORMATION DE MONS ET DE FRAMERIES :

- Aide-ménagère : séance d'information le 12/08/2015 (065/61 31 25) ;
- Secrétaire médical(e) : séance d'information les 13 et 14/08/2015 (0800/93 947) ;
- Electricien installateur monteur (en collaboration avec l'IEPSCF de Frameries) : séance d'information les 13 et 14/08/2015 (0800/93 947) ;
- Essais des métiers de l'industrie (tourneur, fraiseur, sou-

deur, mécanicien industriel) : séance d'information le 25/08/2015 (065/40 21 66) ;

- Electromécanicien de maintenance : séance d'information le 19/08/2015 (065/40 21 66) ;
- Vendeur en magasin (en collaboration avec l'IEPSCF de Jemappes) : séance d'information le 10/09/2015 (0800/93 947) ;
- Employé de service (en collaboration avec l'IRAM) : séance d'information le 14/09/2015 (0800/93 947) ;
- Initiation à la Performance énergétique des bâtiments : séance d'information le 14/09/2015 (065/61 31 25).

## CENTRE DE COMPÉTENCE FOREM ENVIRONNEMENT DE MONS :

- Conseiller en énergie : séance d'information le 12/08/2015 (0800/93 947) ;
- Responsable environnement, technicien en assainissement des sols, gestionnaire valoriste de déchets : séance d'information le 20/08/2015 (0800/93 947) ;
- Technicien en pompes à chaleur : séance d'information le 02/09/2015 (0800/93 947).

## ESPAC' ET CHANGE(S) ALPHA (HAUTRAGE) :

propose des cours gratuits d'apprentissage de la lecture et de l'écriture du français. Les cours s'adressent à des adultes.

Renseignements : 065/ 62 03 01

## MAISON DE L'EMPLOI SAINT-GHISLAIN :

Prorienta organise du « Jobcoaching pour personnes en difficultés physiques ou sensorielles ». Possibilité de rendez-vous via la MdE au 065/ 45 00 00.

Clôture de l'information : 29/06/2015

Réalisation : Service Analyse du Marché de l'Emploi et de la Formation

Information et abonnement : Roger Breucq, [emploisdutemps.monslalouviere@forem.be](mailto:emploisdutemps.monslalouviere@forem.be), Tél : 065/40 93 13

Editeur responsable : Le Forem, Marie-Kristine Vanboeckstal, boulevard Tirou 104 à 6000 Charleroi

Le Forem publie également  
une série de statistiques  
et de publications  
sur le marché de l'emploi.  
Pour les consulter :  
<http://www.leforem.be>