

# EMPLOIS DU TEMPS WALLONIE PICARDE

L'ACTUALITÉ DU MARCHÉ DE L'EMPLOI ET DE LA FORMATION DANS VOTRE RÉGION



MENSUEL N° 6 - JUILLET 2015

## AU SOMMAIRE

### NOUVELLES GÉNÉRALES

- [UNE NOUVELLE INSTANCE EN WALLONIE PICARDE !](#)
- [LA WAPI DISPOSE DE SON HUB CRÉATIF !](#)
- [DROIT AUX ALLOCATIONS D'INSERTION : NOUVELLES CONDITIONS](#)
- [ONEM : REPRISE D'ÉTUDES, LA LISTE 2015-2016 EST CONNUE !](#)
- [UN CLIC, UN COUP D'ŒIL SUR...](#)

### SECTEURS ET ENTREPRISES

- [COSUCRA N'EST PAS UN POIS PLUME !](#)
- [LFC : TOUT EN BIDON À GHISLENGHIEN !](#)
- [UN NOUVEL ABATTOIR DE VOLAILLES AU MOULIN DE LA HUNELLE](#)
- [DEUX NOUVEAUX CENTRES, UN MÊME OBJECTIF](#)
- [L'ORANGE NOIRE, LE ZESTE CRÉATIF](#)
- [TRADECO S'ENGAGE DANS LE DÉVELOPPEMENT DURABLE](#)
- [QUAND LES DÉCHETS SE TRANSFORMENT EN MATIÈRE PREMIÈRE !](#)
- [DEVENIR FORMATEUR ... AU FOREM](#)

### OPÉRATEURS

- [SE FORMER AVEC LE FOREM EN WAPI](#)
- [DEVENIR ... TECHNICIEN DE SURFACE EN MILIEU HOSPITALIER](#)
- [FINI LES ÉTUDES ?](#)
- [UN DÉCLIC POUR ...](#)
- [UN VISA POUR L'EMPLOI À LEUZE](#)
- [NE VOUS TROMPEZ PAS DE MÉTIER ... TESTEZ-LE D'ABORD !](#)
- [KEYPROCESS : POUR DÉVELOPPER DES COMPÉTENCES EN AGROALIMENTAIRE](#)
- [APPEL À PROJET 7 : LES FORMATIONS DU SECOND SEMESTRE ...](#)
- [... ET L'AP8 EST DANS LES STARTING-BLOCKS !](#)

## NOUVELLES GÉNÉRALES

### UNE NOUVELLE INSTANCE EN WALLONIE PICARDE !

Renforcer les articulations et les synergies en matière d'enseignement, de formation et d'emploi sur un territoire donné ; tels sont les objectifs d'un bassin Enseignement qualifiant – Formation – Emploi (EFE). Initiative de la Wallonie, de la Fédération Wallonie-Bruxelles et de la Commission communautaire française inscrite en 2014 dans un accord de coopération, ces bassins sont au nombre de 10 sur le territoire wallon et bruxellois et chacun d'entre eux est piloté par une Instance.

#### Un nouveau dispositif

L'Instance Bassin Enseignement qualifiant – Formation – Emploi de Wallonie picarde, installée le 2 mars dernier et présidée par Patrick Bintein, réunit trois groupes de huit représentants de « l'enseignement », de la « formation professionnelle, de l'emploi, de l'insertion socioprofessionnelle » et « des partenaires sociaux ».

Jouant le rôle de plate-forme de concertation et d'animation, ce dispositif vise à favoriser une dynamique de partenariat entre ces différents acteurs, d'une part, en développant des projets conjoints dans des pôles de synergies et, d'autre part, en recherchant une cohérence optimale entre l'offre de formation et d'enseignement et les besoins socio-économiques du territoire.

L'instance Bassin se compose de deux Chambres : La Chambre Subrégionale de l'Emploi et de la Formation (ou CSEF)

Présidée par Isabelle Barez, elle exerce les compétences des ex-Comités subrégionaux de l'Emploi et de la Formation, soit émettre des avis, recommandations ou propositions concernant l'emploi et la formation.

La Chambre Enseignement (ou IPIEQ - Instance de Pilotage Inter-réseaux de l'Enseignement Qualifiant.)

Présidée par Philippe Decaestecker, c'est un lieu d'information et de délibération entre les réseaux d'enseignement, les syndicats de l'enseignement et les représentants du monde socio-économique. Elle a pour mission de travailler au redéploiement de l'offre d'enseignement qualifiant par l'octroi d'incitants aux établissements scolaires et de développer des projets favorisant la promotion de l'enseignement technique et professionnel.

#### Des projets : nouveauté et continuité !

Mission Exploration Entreprise, Génération Outils, Découverte des Métiers en Entreprises, Destination Métiers ; Métiers 3D... autant de projets qui ont permis aux deux Chambres de Wallonie picarde de collaborer depuis 2010.

La nouvelle dynamique mise en place par l'Instance Bassin EFE va intensifier cette coopération mais offre aussi l'opportunité de développer de nouvelles actions comme celle menée le 17 mars dernier sur la thématique de l'orientation et projets des jeunes.

Et ce nouvel élan ne se cantonne pas à ce seul cadre, la nouvelle Instance souhaite susciter la participation de l'ensemble des acteurs locaux à ce nouveau dispositif à l'image de ce qui se réalise dans son projet « Synergies Tous acteurs pour l'emploi ! ».

**Note de l'Instance Bassin Enseignement – Formation – Emploi – 15/06/15**

**Instance Bassin Enseignement qualifiant-Formation-Emploi de Wallonie picarde - Rue Childéric, 53-7500 Tournai**  
Coordinatrice : Isabelle Nuttin – [isabelle.nuttin@forem.be](mailto:isabelle.nuttin@forem.be)  
Chambre Enseignement (ou IPIEQ) [beatrice.allard@cfwb.be](mailto:beatrice.allard@cfwb.be)

## LA WAPI DISPOSE DE SON HUB CRÉATIF !

À la suite d'un appel à projet initié par le gouvernement wallon dans le cadre du Programme Creative Wallonia, sept projets de mise en place de Hubs Créatifs ont été retenus en mai 2014 : à Liège, au Luxembourg, à Namur, à Louvain-la-Neuve, à Charleroi, à Mons et ... en Wallonie picarde. Les Hubs Créatifs sont des plateformes d'organisation centrées sur la transformation de l'économie traditionnelle en une économie plus créative, autrement dit plus centrée autour de l'innovation et de la créativité.

Wap's Hub, le Hub créatif de Wallonie picarde a officiellement décollé le 3 juin dernier à l'Ee-campus. Ses missions sont de :

- favoriser la collaboration entre les acteurs de Wallonie picarde ;
- décloisonner les compétences de chacun ;
- promouvoir l'innovation et la créativité au cœur des projets ;
- rendre visible le potentiel créatif de la région ;
- créer une logique de réseau favorisant l'échange d'idées, d'informations et d'expériences.

Quatre grands axes sont ainsi explorés :

- la formation à l'économie créative ;
- l'animation économique ;
- l'animation du territoire ;
- la diffusion des connaissances et de la communication.

Un dernier axe international est actuellement co-construit avec la communauté des Hubs, les sept Hubs Créatifs de Wallonie.

<http://www.wapshub.be/> - [info@wapshub.be](mailto:info@wapshub.be)

## DROIT AUX ALLOCATIONS D'INSERTION : NOUVELLES CONDITIONS

À partir du 1<sup>er</sup> septembre, les personnes de moins de 21 ans au moment de leur demande devront remplir une condition supplémentaire pour avoir droit à des allocations. Ils devront, entre autres, avoir :

- suivi certaines études de base;
- accompli un stage d'insertion professionnelle, pendant lequel ils étaient inscrits comme demandeur d'emploi;
- obtenu deux évaluations positives de leur comportement de recherche active d'emploi ;
- et enfin, dorénavant, démontrer qu'ils ont obtenu un diplôme ou certificat, figurant sur les listes déterminées.

Des informations complémentaires relatives aux trois premières conditions sont reprises dans la feuille – info n°35, disponible sur le site de l'Onem. Les listes des diplômés et certificats visés au point 4 seront reprises dans une nouvelle législation qui doit encore être publiée. Un avant-projet des listes approuvées par les Ministres compétents est d'ores et déjà consultable sur le site de l'Onem. Ces listes ne seront définitives qu'après la publication de la nouvelle législation.

<http://www.onem.be/fr/nouveau/droit-aux-allocations-dinsertion-pour-les-personnes-de-moins-de-21-ans>

## ONEM : REPRISE D'ÉTUDES, LA LISTE 2015-2016 EST CONNUE !

Comme chaque année à pareille époque, l'Office national de l'Emploi (ONEM) vient de mettre à jour sa brochure « Zoom sur la dispense pour reprise d'études dans une profession en pénurie ». Ce dépliant contient, pour l'année scolaire ou académique 2015-2016, la liste des études qui préparent à une profession où existe une pénurie de main d'œuvre et, pour lesquelles l'ONEM accorde une dispense aux chômeurs qui veulent suivre une de ces formations. Les professions visées sont issues des analyses de détection de fonctions critiques communiquées par les services publics de l'emploi régionaux, soit le Forem en Wallonie. Cette mesure permet aux intéressés, sous certaines conditions et pendant une durée limitée, de garder leurs droits aux allocations de chômage tout en étant dispensés de certaines de leurs obligations, comme être inscrits sur le marché de l'emploi, être inscrits auprès de l'Office régional de l'emploi ou pouvoir refuser un emploi proposé. Cette brochure est destinée aux chômeurs complets indemnisés qui ont terminé leurs études ou un apprentissage depuis au moins deux ans et qui n'ont pas obtenu de diplôme de fin d'études de l'enseignement supérieur.

Par rapport à la liste de l'année dernière, les études suivantes ont été ajoutées, à la liste francophone :

- concernant l'enseignement secondaire supérieur technique ou professionnel : soudeur a été rajouté dans les exemples pour « techniques de transformation du métal et constructions métalliques » ;
- concernant l'enseignement supérieur : bachelier et master (deux cycles) : ingénieur commercial.

Les études suivantes n'ont plus été retenues dans la liste francophone :

**concernant l'enseignement supérieur professionnalisant : bachelier (un cycle) :**

- bachelier agrégé de l'enseignement secondaire inférieur : langues germaniques, mathématique, français, sciences

# CHIFFRES-CLÉS

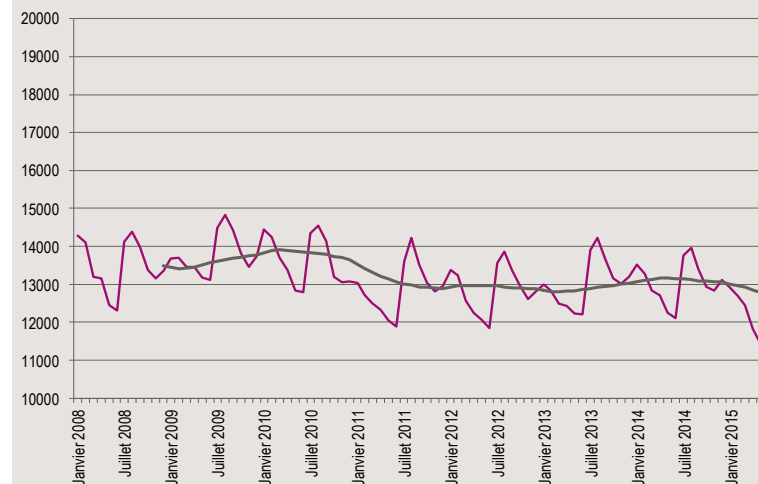
## LE FOREM DE TOURNAI

### LA DEMANDE D'EMPLOI :

En juin 2015, le Forem de Tournai a comptabilisé :

- D.E.\* demandeurs d'allocations et jeunes en stage d'insertion : **11.500**
- Demandeurs d'emploi inscrits obligatoirement : **1.578**
- Demandeurs d'emploi inscrits librement : **734**
- Indicateurs de demande d'emploi : **10,3 %**
- Taux de demande d'emploi : **12,3 %**

### Evolution du nombre des D.E. demandeurs d'allocations et des jeunes en stage d'insertion et moyenne mobile sur 12 mois



### LES OPPORTUNITÉS D'EMPLOI :

En juin 2015, le Forem de Tournai a géré **551 postes\*\***

\* Demandeurs d'emploi

\*\*Hors autres Services Publics de l'Emploi (Actiris, VDAB).

(biologie, physique, chimie), sciences humaines (géographie, histoire, sciences sociales) et sciences économiques ;

- bachelier agrégé de l'enseignement secondaire inférieur : cours techniques ;
- immobilier ;
- instituteur primaire (le cycle complet ou la formation de réorientation pour les instituteurs préscolaires visant à acquérir le titre d'instituteur primaire) ;
- instituteur maternel.

**concernant l'enseignement supérieur : bachelier et master (deux cycles) :**

- études universitaires d'agrégé de l'enseignement secondaire supérieur (ancienne agrégation) en langues germaniques, mathématique, français, sciences (biologie, physique, chimie), géographie, histoire et sciences économiques ;
- littérature et langues modernes s'il y a au moins une langue germanique parmi les langues choisies.

Outre une liste détaillée des études, elle explique les démarches que le chômeur doit effectuer auprès des différents organismes (bureaux de l'ONEM, établissements d'enseignement) afin de bénéficier de la dispense.

[Communiqué de presse de l'ONEM – 30/06/15](#)

Le document est téléchargeable à partir de :

[http://www.onem.be/sites/default/files/assets/publications/Brochures/Penurie/20150629\\_folder\\_FR.pdf](http://www.onem.be/sites/default/files/assets/publications/Brochures/Penurie/20150629_folder_FR.pdf)

## UN CLIC, UN COUP D'ŒIL SUR...

**Fonds Claire et Michel Lemay : l'appel est lancé !**

Ce fonds a pour objectif de stimuler les novateurs et porteurs d'avenir à Tournai et en Wallonie picarde. Ces projets doivent, de préférence, combiner patrimoine, culture et économie et avoir un impact sur le développement social et économique de la région. Lancé le 22 mai dernier, l'appel se clôture le 16 septembre.

[http://www.kbs-frb.be/call.aspx?](http://www.kbs-frb.be/call.aspx?id=302230&langtype=2060&src=true&hq_e=el&hq_m=3788010&hq_l=12&hq_v=92820ac582)

[id=302230&langtype=2060&src=true&hq\\_e=el&hq\\_m=3788010&hq\\_l=12&hq\\_v=92820ac582](http://www.kbs-frb.be/call.aspx?id=302230&langtype=2060&src=true&hq_e=el&hq_m=3788010&hq_l=12&hq_v=92820ac582)

## La performance des PME en Wallonie

En mai dernier, la société Cohésium, implantée à Tournai, a lancé une étude pour donner la parole aux chefs d'entreprises afin qu'ils livrent leur regard sur leur façon d'envisager et de piloter leur entreprise pour la rendre plus performante.

Les résultats sont disponibles dans la dernière newsletter de la Chambre de Commerce et d'Industrie de Wallonie picarde.

<http://www.cciwapi.be/data/1434545771Resultat%20Etude%20Cohesium.pdf>

## Awiph : Initiatives spécifiques 2015 - Transition 15-24 ans

Dans le cadre de la programmation FSE 2014-2020, l'Awiph lance un appel à projet destiné à améliorer la transition « école-vie active » auprès des jeunes âgés de 15 à 24 ans, pour une durée de 2 ans. En effet, on constate plusieurs freins à l'intégration du jeune dans la vie active :

- le réseau social d'une personne handicapée se défait lorsqu'elle quitte l'école (la personne a peu ou pas d'amis) ;
- les personnes handicapées se retrouvent en inactivité à la fin de la scolarisation et cette inactivité peut contribuer à la perte de certains acquis ;
- on note peu de moyens d'assurer la continuité entre les interventions des réseaux scolaires, de l'emploi et de la réadaptation ;
- les évaluations, les informations concernant ces jeunes adultes sont très peu partagées entre les différentes ressources, ce qui freine l'intégration de ces jeunes à des activités pertinentes.

La population ciblée par les projets proposés doit être composée de jeunes ou adultes âgés de 15 à 24 ans et les projets doivent viser prioritairement leur intégration dans la communauté. Le présent appel à projets concerne uniquement les provinces de Hainaut et de Liège ; seules ces zones sont éligibles dans le cadre du programme FSE. Le budget annuel disponible étant de 373.148 euros, l'administration retiendra 4 nouveaux projets qui disposeront d'un budget annuel de 55.000 euros et renforcera environ 5 projets existants pour un budget d'environ 30.000 euros par projet.

La date limite pour répondre à cet appel est le 11 septembre 2015. L'appel à projet et le formulaire de candidature sont disponibles sur le site de l'AWIPH.

[https://www.awiph.be/actualites/appel\\_a\\_projets/projets/initiatives\\_specifiques\\_2015\\_transition15-24.html](https://www.awiph.be/actualites/appel_a_projets/projets/initiatives_specifiques_2015_transition15-24.html)

# CHIFFRES-CLÉS

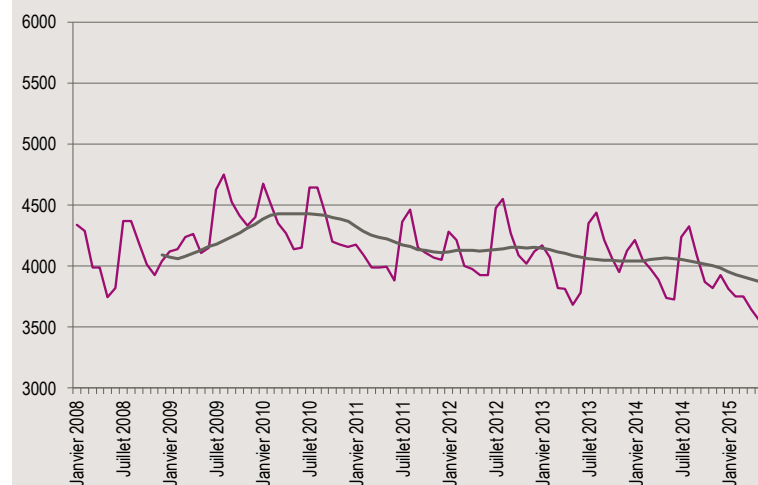
## LE FOREM DE MOUSCRON

### LA DEMANDE D'EMPLOI :

En juin 2015, le Forem de Mouscron a comptabilisé :

- D.E.\* demandeurs d'allocations et jeunes en stage d'insertion : **3.678**
- Demandeurs d'emploi inscrits obligatoirement : **382**
- Demandeurs d'emploi inscrits librement : **209**
- Indicateurs de demande d'emploi : **12,0 %**
- Taux de demande d'emploi : **13,9 %**

### Evolution du nombre des D.E. demandeurs d'allocations et des jeunes en stage d'insertion et moyenne mobile sur 12 mois



### LES OPPORTUNITÉS D'EMPLOI :

En juin 2015, le Forem de Mouscron a géré **467 postes\*\***

\* Demandeurs d'emploi

\*\*Hors autres Services Publics de l'Emploi (Actiris, VDAB).

# SECTEURS ET ENTREPRISES

## COSUCRA N'EST PAS UN POIS PLUME !

Fin juin, Cosucra, l'entreprise de production de protéines végétales installée à Warcoing a inauguré sa seconde ligne de production de protéines de pois (10.000 m<sup>2</sup>). Active depuis plus de vingt-cinq ans dans la recherche et le développement de nouveaux ingrédients alimentaires naturels, l'entreprise affirme son leadership industriel et commercial en investissant 30 millions d'euros dans son usine et ce, pour répondre à la demande croissante sur le marché international.

Précurseur dans le monde des ingrédients « santé » à forte valeur ajoutée, dérivés de la chicorée et du pois, Cosucra est une société belge dont les produits, Fibruline® (inuline produite à partir de racines de chicorée), Pisane® (isolat de protéine de pois) et Swelite® (fibre de pois) sont utilisés par plus de 400 fabricants et interviennent dans plus de 1.500 compositions alimentaires dans le monde entier.

Cette nouvelle ligne permettra d'accroître les volumes de produits et d'améliorer l'efficacité opérationnelle. Dorénavant, l'usine tournera 24h/24, 7j/7 et ce, toute l'année. Quelque 35 emplois directs et une dizaine d'emplois indirects viendront ainsi s'ajouter aux 250 employés actuels dont 25 au service R&D.

**Cosucra – Groupe Warcoing existe depuis 162 ans, réalise un chiffre d'affaires de 86 millions d'euros et est présent commercialement dans quarante pays.**

*L'Avenir 20/06/15 – l'Echo – 15/01/15 - Communiqué de presse Belga 9/09/13*

<http://www.cosucra.com/home>

## LFC : TOUT EN BIDON À GHISLENGHIEN !

Actuellement implantée à Uccle, la sprl LFC - Liquid Filling Consultant a décidé de s'installer sur l'ancien site d'Inducolor, dans la zone d'activité de Ghislenghien/Meslin. L'enquête publique, menée dans le cadre de la demande de permis unique a été lancée début juin.

LFC est active dans le domaine du conditionnement de produits liquides, de la formulation au mélange ainsi que du choix des contenants au remplissage de ceux-ci. Ses possibilités concernent une gamme de contenants de 50 ml à 1.000 L. Indépendamment de son service de conditionnement à façon,

LFC développe, pour différents secteurs, ses propres produits :

- de service automobile (gamme complète de produits de nettoyage in et out, lave glace, antigel...);
- isothermiques (accumulateurs de froid);
- pour le nettoyage industriel, collectivités, piscines...;
- pour le bâtiment (secteur construction – rénovation).

Son arrivée, au Chemin de Preuscamp, permettra à l'entreprise de développer ses activités de mélange à froid et de reconditionnement de produits chimiques liquides de base à usage domestique pour répondre aux exigences de ses clients.

Elle va installer, dans les bâtiments actuellement présents sur le site, quatre lignes de conditionnement : une pour l'acide sulfurique, deux pour l'éthanol et une pour l'antigel. Chaque ligne a une capacité théorique de conditionnement de 1.000 bidons de 5 litres par heure mais l'entreprise n'atteint pas, pour l'instant, ce quota.

Une quinzaine de travailleurs devraient être occupés sur le site.

*L'Avenir 5/06/15*

<http://www.lfc.be>

## UN NOUVEL ABATTOIR DE VOLAILLES AU MOULIN DE LA HUNELLE

Le Moulin de la Hunelle, Entreprise de Travail Adapté située à Chièvres, emploie aujourd'hui une centaine de travailleurs dont une majorité de moins valides. Il a acquis le 1<sup>er</sup> juin la sprl « Damien volailles », une infrastructure active depuis 35 ans dans l'abattage de volailles et lapins à Pipaix.

Créée en 1971, l'asbl s'est installée dans une ancienne ferme moulin située le long de la Hunelle, d'où son nom actuel « Le Moulin de la Hunelle ». Passée, pour des raisons économiques, sous le giron de la Province en 1976, elle s'est développée au fil du temps apportant ainsi des emplois de plus en plus nombreux aux personnes handicapées. Elle propose actuellement diverses activités : restauration, élevages et cultures, boucherie, entreprise de jardins, blanchisserie, confection, menuiserie, peinture, garnissage, abattoir de volailles et de lapins.

En investissant un million d'euros dans cet achat, l'ETA a saisi l'opportunité d'élargir l'offre d'emploi aux travailleurs fragilisés tout en privilégiant le circuit court allant de l'élevage à la fourniture sans intermédiaires. Elle va pouvoir développer et enrichir un secteur qu'elle maîtrisait déjà dans une moindre mesure à Chièvres.

Cet investissement a déjà permis d'engager 14 travailleurs sur le site d'abattage de la Rue de la Justice à Pipaix et quelques postes sont encore disponibles pour des personnes dans les conditions « AWIPH ».

En rachetant ce site, le Moulin de la Hunelle bénéficiera également d'une notoriété positive dans la région ainsi qu'un monopole de l'activité d'abattage grâce à son agrément européen qui lui permet dès lors de diversifier et d'augmenter sa clientèle. Quelque 1.500 volailles sont abattues par jour et ce, à raison de deux jours par semaine. Il sera désormais possible d'abattre pour les professionnels du secteur (boucheries, restaurants, ...) et de fournir à des structures qui privilégient les circuits courts telles la « Ruche qui dit Oui », ou encore les collectivités qui ont rejoint le Clic Local du portail de l'APAQ-W...

Outre l'abattoir, la boucherie permet de proposer un service de proximité de qualité avec des préparations et charcuteries artisanales à base de volailles. Le site de Pipaix organise également des ventes de jeunes volailles vivantes et de nourriture les mercredis après-midi.

Quelques projets pour l'avenir se dessinent déjà... la mise en place prochaine d'un marché local renforcera encore un peu plus le concept « de la fourche à la fourchette » développé depuis plus de 30 ans par le Moulin de la Hunelle.

*Newsletter Dialogue Hainaut – 25/6/15*

<http://www.moulin-de-la-hunelle.be/>

<http://www.volailles-damien.be/>

<http://infolettre.hainaut.be/articles/un-nouvel-abattoir-de-volailles-au-moulin-de-la-hunelle>

## DEUX NOUVEAUX CENTRES, UN MÊME OBJECTIF

À quelques jours d'intervalle, la presse a fait l'écho de l'installation de deux centres destinés à accueillir des personnes handicapées. Derrière ces projets se retrouve la même personne qui possède déjà La Résidence le Part'Age à Estaimpuis. À Pottes, l'ancienne maison de repos va être vendue pour 600.000 euros. Elle accueillera, d'ici quelques mois et des nombreux travaux, 60 résidents et une cinquantaine d'emplois.

À Blandain, deux bâtiments identiques sont en construction au cœur du hameau du Tuquet. Ils seront occupés par une septantaine de résidents, avec des déficiences mentales moyennes et sévères et polyhandicapées.

Après sept mois, les travaux devraient se terminer en septembre. Le site comprendra 18 appartements de plus de 30 m<sup>2</sup>, 40 chambres individuelles de 23 m<sup>2</sup> ainsi qu'un potager,

une ferme pédagogique, une bibliothèque, un parcours de mini-golf...

À terme, une soixantaine d'emplois seront créés pour faire fonctionner cette structure, gérée par l'asbl « Souris à la vie » en partenariat avec l'asbl La Résidence le Part'Age. Six profils sont d'ores et déjà proposés par l'entreprise : technicien de surface (réf.1622642), éducateur (réf.1622700), aide-soignant (réf.1622694), infirmier (réf.1622688), psychologue (réf.1622681) et ouvrier d'entretien (réf.1622665). Les descriptifs et les modalités de candidature sont disponibles sur :

[www.leforem.be](http://www.leforem.be)

Sudpresse 9/06/15 et 10/6/15

Résidence le Part'Age – Rue du Scalet, 2 - 7730 Estaimpuis

## L'ORANGE NOIRE, LE ZESTE CRÉATIF

Après avoir développé leur expérience au sein de grandes agences belges, les deux responsables ont décidé d'unir leurs compétences pour, en 2008, créer et surtout développer l'« L'Orange Noire », une société active dans la communication visuelle. Ce concept permet aux clients de traiter avec le même interlocuteur depuis la première démarche de réflexion, jusqu'à la réalisation finale de ses supports de communication, alliant ainsi le professionnalisme des grandes entreprises et la réactivité des entreprises familiales. Malgré la concurrence dans ce secteur, elle est devenue un élément essentiel de l'impression numérique grand format. Elle dispose d'un panel de quelques 200 clients réguliers, tant des indépendants que des grosses chaînes commerciales.

D'abord installée dans un hall relais à Ghislenghien, l'entreprise a choisi de déménager, en septembre 2014, après 6 mois de travaux, dans une ancienne usine textile leuquoise (Fabantex). Le site de 2.000 m<sup>2</sup> permet de répondre aux besoins de place de l'entreprise et d'abriter les bureaux administratifs (infographie, commercial...) ainsi que l'atelier d'impression et l'entrepôt de stockage et de lettrage de véhicules. L'entreprise occupe une douzaine de travailleurs et recherche actuellement un commercial « grand compte » ([www.leforem.be](http://www.leforem.be) - réf. 1616377).

L'Avenir 23/01/15

Rue de la Bonneterie, 3 – 7900 Leuze-en-Hainaut

<http://www.orangenoire.be/>

## TRADECO S'ENGAGE DANS LE DÉVELOPPEMENT DURABLE

En avril dernier, la visite officielle du Ministre - Président de la Wallonie a mis sous les feux des projecteurs la société mouscronnoise Tradeco. Entreprise de construction traditionnelle à l'origine, celle-ci a, peu à peu, diversifié ses activités dans d'autres domaines : la ferronnerie avec Acinox, le chauffage avec Thersa et le bois avec La compagnie du Bois. L'ensemble des sociétés sont regroupées sur le site de la Drève des Préaches dans le zoning industriel.

De plus, la conscientisation du réchauffement climatique et la hausse du coût de l'énergie sont des opportunités de développement que la société a su saisir. Elle a donc décidé d'articuler son avenir autour du développement durable et est ainsi devenue une entreprise générale en constructions passives et en Eco-quartiers.

Tradeco, sans cesse à la recherche de nouveaux projets, noue régulièrement de nombreux partenariats avec d'autres entreprises. La société est présente en permanence simultanément sur plus de 50 chantiers et réalise un chiffre d'affaires annuel de 50 millions d'euros. Quelque 95 % de sa clientèle est constituée de marchés publics.

Son effectif avoisine 450 personnes. L'entreprise accorde également une grande importance à sa formation. Près de 80 % de celui-ci bénéficie d'une formation de l'entreprise qui recourt notamment à l'alternance et aux stages.

Sudpresse 29/04/15

Drève Gustave Fache, 5 - 7700 Mouscron

<http://www.acinox-sa.be>

<http://www.thersa.be> - <http://www.lacompagniedubois.be>

## QUAND LES DÉCHETS SE TRANSFORMENT EN MATIÈRE PREMIÈRE !

Le groupe Vanheede est spécialisé dans la collecte, le traitement et la valorisation de déchets de toutes sortes. Au départ de son siège social, situé à Courtrai (Wervik - Geluwe), les activités se sont étendues progressivement en Flandre mais aussi en Wallonie et en particulier dans le Hainaut où se retrouvent deux filiales, à Dottignies et à Quévy.

À ses débuts, l'entreprise est dédiée au commerce du lin, une activité très présente dans le Courtrais mais ce secteur connaît une crise en 1965. La société diversifie alors ses activités et fonde en 1968, une sprl dont l'objectif est de transporter vers les décharges des déchets, fournis par les fabricants de

textile du croissant géographique Tournai – Waregem - Gand. À l'époque, les questions environnementales ne sont pas encore une priorité mais l'entreprise réfléchit déjà à des solutions de recyclage, de valorisation ou de transformation de produits.

En rachetant une ancienne briqueterie à Rumbek, près de Roulers, Vanheede devient le premier industriel belge à exploiter une décharge conventionnée répondant aux premières normes édictées en la matière. La cogénération s'ajoute ensuite aux activités du groupe qui récupère le gaz provenant de ses décharges pour le transformer en électricité et en chaleur. Quasi simultanément, il se lance dans le tri des déchets issus d'entreprises : papiers, cartons, bois, métaux. Enfin, la collecte des bulles à verres et la récupération de verres plats viennent compléter le panel des services proposés. Enfin, il change de nom et opte pour la dénomination Vanheede Environment Group sa.

Pour se rapprocher de sa clientèle, le groupe fait l'acquisition de nouveaux dépôts à Gand, Bruges et Anvers. Il possède à présent 12 sites en Belgique et dans le Nord de la France ainsi qu'un site en Tunisie. Il réalise un chiffre d'affaires de 110 millions d'euros et occupe 550 personnes dont 55 à Dottignies, 80 à Quévy, 45 à Wanze et 22 à Messancy.

L'implantation du groupe dans le Hainaut commence par le rachat en 1994 de la société Coulembier Recyclage à Dottignies, spécialisée dans le recyclage de métaux.

Sur place, l'entreprise se lance alors dans les combustibles alternatifs et développe une installation pilote de valorisation de déchets qui possèdent un pouvoir calorifique important (certains déchets textiles...). Elle y investit 15 millions d'euros et devient le leader européen dans la fabrication de combustibles de substitution pour les cimenteries et les fours à chaux. De 5.000 tonnes/an produites à ses débuts, l'implantation de Dottignies est passée à 100.000 tonnes cette année.

B2Hainaut - n°30 - 3<sup>ème</sup> trimestre 2015

Avenue du Bois Jacquet, 8 - 7711 Dottignies

<http://www.vanheede.com>

## DEVENIR FORMATEUR... AU FOREM

Mi-juin, le Forem a lancé une série d'appels à candidature en vue de constituer des réserves de recrutement de formateurs dans les domaines suivants : construction, industrie, nettoyage industriel et langues & techniques de communication. Les dates de clôture des offres varient en fonction des postes. Voici ceux pour lesquels, les candidatures sont encore possibles.

- Formateurs « construction »
- Maçonnerie,
- Couverture,
- peinture en bâtiment,
- menuiserie,
- techniques de construction durable,
- techniques de traitement de surface,
- pose d'éléments et revêtements de voirie,
- conduite d'engins de chantier,
- sécurité,
- carrelage,
- coffrage – ferrailage,
- peinture industrielle.
- Formateurs industrie
- électricité industrielle,
- électricité résidentielle et tertiaire,
- électromécanique,
- mécanique industrielle.
- Formateurs nettoyage industriel

Les personnes intéressées peuvent consulter les descriptifs de fonctions et les modalités de candidature sur [www.leforem.be](http://www.leforem.be), (À propos du Forem).

<https://www.leforem.be/a-propos/travailler-au-forem.html>

## OPÉRATEURS

### SE FORMER AVEC LE FOREM EN WAPI

Dans les prochaines semaines, la Direction Formation du Forem en Wallonie picarde propose, seule ou en partenariat, des formations gratuites destinées aux demandeurs d'emploi (h/f) et ce, dans les domaines ou métiers suivants :

#### Bureautique – Service - Langues

Les prochaines séances d'information sont fixées à Mouscron, le 7 juillet et le 2 septembre et à Tournai, le 25 août et le 15 septembre.

#### Industrie

La prochaine séance d'information est programmée 18 août.

#### Construction

Des séances d'information sont régulièrement mises en place à Mouscron et à Tournai. La prochaine est prévue le 8 septembre à Mouscron et le 17 septembre à Tournai.

#### Performance énergétique des bâtiments – PEB

Les prochaines séances d'information sont programmées le 17 septembre et le 8 octobre.

#### Lecture de plan construction (papier)

Les prochaines séances d'information sont programmées le 17 septembre et le 8 octobre.

#### Employé logistique

L'employé logistique est l'interface entre les fournisseurs internes et externes à l'entreprise et les clients. Par sa maîtrise de la gestion des flux et ses aptitudes aux relations humaines, il optimise les échanges entre tous les acteurs impliqués.

Pour prendre part à la formation, les candidats doivent être diplômés de l'enseignement secondaire supérieur ou justifier de trois années d'expérience dans la logistique ou le secrétariat. Il est également nécessaire d'avoir des notions de l'environnement Windows et des connaissances de base soit en néerlandais, soit anglais. Avoir le sens du contact, des aptitudes à travailler en équipe, être mobile et disponible et savoir résister au stress sont également des atouts. La formation dure 24 semaines (40h/semaine) et comprend un stage en entreprise de 4 semaines. Les personnes intéressées sont invitées à s'inscrire à une séance d'information. La prochaine se déroulera le 29 septembre.

#### Auxiliaire de ménage en titres-services - Tournai

La formation est programmée du 31 août au 11 septembre ; la séance d'information est prévue le 17 août.

#### Auxiliaire de ménage Bernissart

Organisée en collaboration avec la MireWapi, la session est programmée du 18 août au 23 octobre. La séance d'information est fixée le 10 août. Les inscriptions s'effectuent auprès de la MireWapi au 069/22 15 65.

#### Opérateur et magasinier en entrepôt

Des séances d'information sont prévues les 10 et 24 septembre.

La formation d'opérateur est prévue du 14 septembre au 20 novembre et celle de magasinier du 7 septembre au 18 décembre.

#### Vendeur en magasin

Des séances d'information sont fixées le 25 août et le 15 septembre pour une formation qui se déroulera à Mouscron.

#### Gestion opérationnelle de projets

Menée en collaboration avec le Centre de compétence Forem Management & Commerce, cette action est destinée aux demandeurs d'emploi détenteurs au minimum d'un diplôme de niveau Bachelor et orientant leur carrière vers des fonctions où la gestion de projet est un outil indispensable au quotidien.

Les objectifs de ce cycle de formation sont de permettre aux participants d'acquérir les compétences requises pour gérer, dans son emploi, un projet quel qu'il soit ; de (re)découvrir leur potentiel à la fois de gestionnaire et de communicateur et d'utiliser ses compétences acquises au quotidien, à commencer par sa recherche d'emploi dans un dispositif qui alterne des modules théoriques et pratiques, ainsi qu'une partie de formation à distance.

La formation se déroulera du 4 au 25 septembre et la séance d'information est prévue le 26 août à Ath.

#### Caissier réassortisseur

Dispensée en collaboration avec le Centre de compétence Forem Management & Commerce, cette session est programmée, à Mouscron, du 12 octobre au 4 décembre (+ maintenance et stage). Une séance d'information se déroulera le 29 septembre.

#### Formation HACCP

La formation sera dispensée du 21 au 30 septembre à Ath. Les candidats doivent avoir une expérience liée à la qualité en IAAet/ou une formation en agronomie, biologie, chimie...

L'inscription est obligatoire auprès de serviceclientele.walloniepicarde@forem.be ou didier.landrieu@forem.be ou mariechristine.thesin@forem.be, avec l'envoi des coordonnées et du CV actualisé.

#### Menuiserie – opérateur sur machine CNC

À l'issue de la formation, le candidat sera capable de piloter les machines-outils qui fabriquent des pièces en bois. Il s'agit d'un travail de précision confié à des techniciens d'atelier autonomes et polyvalents.

Les candidats doivent posséder le CEB, être menuisier (niveau technique ou professionnel, expérience professionnelle probante) et maîtriser l'outil informatique.

La formation se donnera au CTA de Comines, du 7 septembre au 30 octobre, plus 4 semaines de stage.

Les personnes intéressées doivent s'inscrire à une séance d'information, prévue le 19 août.

## Arboriste – Grimpeur

Le Centre de compétence Le Forem Secteur verts d'Ath propose une formation d'arboriste – grimpeur du 5 octobre 2015 au 31 mars 2016.

À l'issue de la formation, le candidat sera capable :

- d'effectuer la taille et l'entretien des arbres ;
- de reconnaître les différentes essences d'arbres et leurs caractéristiques ;
- d'évaluer la technique de travail la plus adéquate, de grimper et de se déplacer dans le houppier ;
- d'élaguer, tailler et soigner les arbres traités dans le respect de ceux-ci ;
- de gérer et d'entretenir son matériel ;
- d'évaluer les dangers et l'impact de son travail sur l'environnement immédiat.

Le candidat, demandeur d'emploi inoccupé inscrit au Forem, indemnisé ou non doit avoir plusieurs prérequis :

### 1- Suivant la finalité du projet de formation :

- être salarié au sein d'une entreprise : posséder des compétences reconnues dans l'exercice de la profession de jardinier et acquises par les études, l'exercice de la profession la formation professionnelle ou la possession d'un titre de Validation de Compétences du métier de jardinier.
- créer et travailler au sein de sa propre entreprise : pouvoir prouver ses capacités entrepreneuriales par la possession d'un titre de connaissances de gestion de base (sur base du niveau de diplôme), l'expérience « pratique » en gestion (définie par la loi) ou être inscrit et suivre activement une formation en gestion de base.

### 2- communs aux deux profils :

- une capacité à pouvoir travailler avec aisance en hauteur,
- des aptitudes physiques pour l'exercice d'un métier en plein air et en toute saison,
- une attitude responsable face aux consignes de sécurité et au respect de l'environnement,
- une flexibilité dans les horaires de travail et une mobilité éprouvée (être prêt à se déplacer vers des lieux peu ou mal desservis par les transports en commun).

Pour cette formation, les personnes intéressées doivent s'inscrire auprès de Jean-Michel Gobbe au 068/25 11 76 ou via [jeanmichel.gobbe@forem.be](mailto:jeanmichel.gobbe@forem.be).

Pour toutes les formations, les personnes intéressées doivent s'inscrire via Le Forem Wallonie Picarde – Service clientèle de la formation au 069/88 16 00 ou via le numéro gratuit 0800/93 947

## DEVENIR... TECHNICIEN DE SURFACE EN MILIEU HOSPITALIER

La Mission Régionale pour l'Emploi de la Wallonie Picarde (MireWapi) met en place et coordonne une formation alternée de technicienne de surface en milieu hospitalier. Elle est organisée du 15 octobre au 18 décembre, en partenariat avec Alba Concept et avec le soutien du Fonds Social pour les Hôpitaux Privés (FSHP). Les cours théoriques seront dispensés dans les locaux de la MireWapi et les stages s'effectueront dans des maisons de repos et des hôpitaux situés en Wallonie picarde. Les personnes intéressées seront reçues pour un entretien de motivation et sélectionnées selon le profil recherché par les employeurs participants. Un examen médical est également prévu.

Une séance d'information se tiendra le mardi 29 septembre à la MireWapi.

L'inscription est obligatoire au 069/84 64 07 ou au 0496/39 92 10

MireWapi – Rue des Puits l'Eau, 10/13 – 7500 Tournai

## FINI LES ÉTUDES ?

Le mois de juin représente un cap important pour les jeunes terminant les études car ils entrent sur le marché du travail. Le rôle du Forem est essentiel pour leur apporter des réponses et les aider à trouver le plus rapidement possible un emploi.

### S'inscrire comme demandeur d'emploi, pourquoi ?

Lorsque l'on termine ses études, une des premières choses à faire est de s'inscrire au Forem pour ouvrir ses droits sociaux (allocations d'insertion, allocations familiales...) et bénéficier de nombreux services : un accompagnement personnalisé pour sa recherche d'emploi, une aide dans le choix d'un métier et dans la clarification de son projet professionnel, une formation dans pas moins de 11 domaines différents, des offres d'emploi correspondant à son profil ou encore des ateliers CV et lettre de candidature, entretien d'embauche...

Le Forem propose aussi des mesures pour booster l'emploi des jeunes comme le stage de transition professionnelle, le stage de mise en situation professionnelle ou la formation alternée pour demandeurs d'emploi.

## Quand et comment s'inscrire ?

Le Forem organise des séances collectives d'inscription et d'information de fin juin à début septembre, tant sur son site de Tournai que dans les Maisons de l'Emploi ou dans des sites décentralisés :

- au Forem de Tournai, à 13h30 - Rue Childéric, 53 : les 9 et 31 juillet, le 7 août et les 4, 11 et 18 septembre ;
- à Ath, à 14h à la Maison de l'Emploi - Rue de la Station, 47 : le 14 et 23 juillet, les 3, 10 et 17 août et les 3 et 10 septembre ;
- à Basècles, à 13h45 - Salle des mariages - Grand place, 1 : le 9 et 30 juillet et le 27 août ;
- à Bernissart, à 13h45 à la Maison de l'Emploi - Ruelle des Médecins, 5 : le 23 juillet, le 17 août et le 11 septembre ;
- à La Glanerie, à 14h - Maison du village – Rue Albert 1er : le 7 août ;
- à Lessines, à la Maison de l'Emploi - Rue de la Fabrique, 11 : le 23 juillet à 13h30 et le 3 septembre à 13h30 ;
- à Leuze-en-Hainaut, à 14h, à la Maison de l'Emploi - Rue d'Ath, 33A/2 : les 9, 16 et 28 juillet, le 6 août et le 3 septembre ;
- à Péruwelz, à 13h45 à la Maison de l'Emploi - Rue des Chauffours, 7 : le 7 août et le 4 septembre.

Pendant la période estivale, du vendredi 26 juin au vendredi 18 septembre, un accueil spécifique sera mis en place pour les jeunes qui viennent s'inscrire pour la première fois comme demandeur d'emploi au Forem de Mouscron. Concrètement, dès qu'il remplit son dossier d'inscription, chaque jeune est pris en charge par un conseiller qui répondra ainsi en direct à ses questions. Ce jeune recevra également les explications sur les outils mis à sa disposition au sein du Forem, lui permettant d'entamer au plus vite sa recherche d'emploi.

L'inscription via le site web [www.leforem.be](http://www.leforem.be) est également possible. Les horaires et coordonnées des services sont également disponibles en ligne ou via le numéro gratuit 0800/93 947.

## UN DÉCLIC POUR...

À la rentrée, « Déclic Emploi », l'asbl d'insertion socioprofessionnelle des Femmes Prévoyantes Socialistes de Tournai – Ath – Mouscron – Comines, propose trois formations, gratuites, destinées aux demandeurs d'emploi (h/f) :

### Employé de bureau polyvalent

Prévue à Tournai, du 5 octobre 2015 au 8 juillet 2016, la session comporte 23 semaines de formation dont 9 semaines de stage en entreprise, destinées à :

- enrichir des compétences en travail de bureau ;
- acquérir des connaissances en informatique (Windows, Word, Excel, PowerPoint, Accès, Internet) ;
- mettre en pratique des acquis dans une entreprise.

La formation se compose de plusieurs modules : approche de la vie professionnelle, techniques de bureau et pratiques informatiques, développement personnel, protection et prévention au travail, remise à niveau et langues.

Une séance d'information est programmée à Tournai, le jeudi 3 septembre, à 9h30, à Tournai.

### Bilan Orientation Projet – Retravailler

Cette formation d'orientation professionnelle est destinée aux personnes en recherche d'emploi ne sachant pas quel métier exercer. Ce module, dispensé à Tournai du 7 septembre 2015 au 5 février 2016 (18h/semaine), comporte également une semaine de stage et un minimum de cinq interviews de professionnels pour déterminer le métier que le stagiaire souhaite exercer et savoir comment y arriver. La formation se déroule en plusieurs étapes :

- faire le point sur son parcours ;
- se rendre compte de tout ce que le stagiaire est capable de faire ;
- rencontrer des personnes dont le métier intéresse le stagiaire ;
- réfléchir à des choix de formation et d'avenir professionnel ;
- retrouver la confiance en soi ;
- construire un projet professionnel réaliste et réalisable.

Cette formation est basée sur le travail en groupe et une méthode de recherche active.

Une séance d'information est fixée le mercredi 19 août à 9h30 à Tournai.

### Vente

Programmée à Tournai, du 28 septembre 2015 au 8 avril 2016, elle comporte 17 semaines de formation et 8 semaines de stage en entreprise pour :

- acquérir des compétences commerciales ;
- avoir une base en néerlandais ;
- mettre ses acquis en pratique dans l'entreprise.

Cette formation comporte plusieurs modules : vente, technique de communication, connaissance du secteur, techniques corporelles au travail, sécurité et hygiène, néerlandais de base, remise à niveau en français et calcul, initiation informatique, recherche d'emploi et sécurité sociale. Elle est ba-

sée sur le travail en groupe, avec un apprentissage axé sur la pratique professionnelle et une méthode de recherche active. Une séance d'information est programmée le mercredi 2 septembre, à 9h30 à Tournai.

Pour ces trois dernières formations, les stagiaires bénéficient des avantages liés au contrat de formation conclu dans le cadre de la convention signée avec le Forem.

**Les personnes intéressées doivent s'inscrire auprès d'Olivier Van Spitael - [olivier.vanspitael@solidaris.be](mailto:olivier.vanspitael@solidaris.be) – Tél. :069/76 55 93 - <http://www.fpsetvous.be/>**

### UN VISA POUR L'EMPLOI À LEUZE

L'asbl Mode d'Emploi-Initiatives d'insertion socio-professionnelle de Vie Féminine, en collaboration avec le Forem, organise une session de formation en orientation à Leuze-en-Hainaut, du 21 septembre 2015 au 11 mars 2016.

« Visa pour l'emploi » est une formation qui permet à toute femme demandeuse d'emploi, peu ou pas qualifiée, ayant peu ou pas d'expérience professionnelle, de faire le point, de construire son projet personnel et professionnel et de se préparer à suivre une formation qualifiante et/ou à chercher un emploi. Elle regroupe une douzaine de stagiaires autour du programme de formation suivant :

- construction de son projet personnel et professionnel ;
- réactualisation des connaissances en français et mathématique ;
- initiation à l'informatique et à internet ;
- confiance en soi, communication ;
- identification et résolution des obstacles (garde d'enfants, logement, santé, mobilité...) ;
- stages d'immersion en milieu professionnel (4 semaines) ;
- techniques de recherche active d'emploi (CV, lettre de motivation, contrat de travail...) ;
- connaissance du monde du travail (organisation vie familiale-vie professionnelle, visites d'entreprise...) ;
- passerelles vers les formations qualifiantes et accompagnement vers l'emploi.

Les stagiaires sont accompagnés dans leur insertion socio-professionnelle individuellement et collectivement pendant et après la formation. Une attestation de la Région wallonne est délivrée en fin de formation.

La formation est totalement gratuite et respecte le calendrier scolaire. Les stagiaires bénéficient d'une indemnité, d'une intervention dans les frais de déplacement et dans les frais de garde des enfants.

Pour s'inscrire, les candidates doivent avoir au maximum le

certificat d'étude secondaire inférieur (ou le certificat d'étude de l'enseignement secondaire supérieur sous conditions).

Trois séances d'informations sont programmées :

- le 6 juillet, à 14h, à la Rue Perdue, 16 à 7500 Tournai ;
- le 28 août, à 10h, à la Maison de l'Emploi, Rue d'Ath, 33 à 7900 Leuze-en-Hainaut ;
- le 3 septembre à 14h, également à la Maison de l'Emploi.

**Asbl Mode d'emploi en région Picarde – Rue Perdue, 16 – 7500 Tournai - Tél. : 069/54 78 20 – 0476/94 52 75 - [mode-demploipicarde@hotmail.com](mailto:mode-demploipicarde@hotmail.com)**

### NE VOUS TROMPEZ PAS DE MÉTIER... TESTEZ-LE D'ABORD !

Choisir un métier est une étape importante. À l'instar d'autres organismes, l'Institut wallon de la Formation en Alternance et des indépendants et Petites et Moyennes Entreprises (IFAPME) propose des Essais Métiers pour tester trois métiers pendant deux semaines.

La 1<sup>ère</sup> semaine, le jeune découvre ces métiers dans des ateliers d'un centre IFAPME, avec des professionnels. Chaque centre propose des métiers différents. Il reçoit également des informations sur les débouchés, les conditions de travail et les formations qui mènent à ces métiers. La 2<sup>ème</sup> semaine, le jeune approfondit la découverte d'un des trois métiers (selon son choix) et réalise concrètement des gestes professionnels encadré par un formateur en activité. À la fin, une mise au point de l'expérience vécue est effectuée avec une personne chargée de l'accompagnement des jeunes en formation. Elle aidera également à définir le projet professionnel.

À Tournai, les jeunes auront l'occasion de découvrir, du lundi 31 août au vendredi 11 septembre, deux séries de métiers : boucher, boulanger-pâtissier, restaurateur, maçon, couvreur, menuisier, électricien, mécanicien et conseiller en vente.

Une inscription est indispensable au service IFAPME de Tournai au 069/45 22 40 ou au Centre IFAPME au 069/89 11 02.

<http://www.ifapme.be/essais-metiers.html>  
[emfoclam@ifapme.be](mailto:emfoclam@ifapme.be)

Dans ce cadre, le Carrefour Emploi Formation Orientation de Tournai organise deux séances d'information « s'essayer à différents métiers en deux ou trois semaines ». Elles se dérouleront le jeudi 9 juillet de 9h30 à 12h et le lundi 17 août, de 14h à 16h30, dans un centre de formation. Une inscription est indispensable au 069/88 28 40.



## KEYPROCESS : POUR DÉVELOPPER DES COMPÉTENCES EN AGROALIMENTAIRE

Le 4 juin dernier, les entreprises et la presse étaient présents au centre de formation du Forem de Mouscron pour découvrir les nouveaux développements en termes de formation dans le secteur agroalimentaire dont notamment le projet KeyProcess.

### Travailler dans ce secteur, pourquoi pas ?

En Wallonie picarde, près de 3.650 personnes sont employées par des entreprises du secteur. Début juin, 800 offres d'emploi étaient disponibles dans le secteur dont 24 % en Wallonie picarde. Les constats montrent également que les personnes qui passent par la formation sont très vite insérées sur le marché de l'emploi. Un exemple : 70 % des stagiaires passés par la formation à Mouscron ont trouvé un emploi au bout de six mois. Le Centre de compétence FormAlim de Verviers a, également, un taux d'insertion de 70 % toutes formations confondues. Celui-ci grimpe à 93 % pour les personnes passant par la formation conducteur de ligne ; une formation très courue et recherchée par les employeurs. C'est pourquoi, pour former des demandeurs d'emploi et des travailleurs, le programme KeyProcess a été mis en place par le pôle de compétitivité Wagralim.

### Focus sur le projet KeyProcess

Labellisé en 2013 par le Gouvernement wallon lors du 8<sup>ème</sup> appel, ce projet a pour objectif de développer les compétences clés indispensables à la conduite à distance de lignes de production automatisées et supervisées du secteur alimentaire dont les modes de production s'automatisent de plus en plus. Il est essentiel pour l'emploi, puisque l'automatisation des processus de production requière de nouvelles compétences de la part des travailleurs. Désormais, ils doivent être capables de piloter à distance des lignes de production automatisées, mais aussi d'assurer des opérations de maintenance et le cas échéant des réparations. D'ici à 2016, le projet devra avoir permis de développer les compétences de plus de 700 travailleurs en Wallonie.

Pour ce faire, les entreprises wallonnes dont plusieurs de Wallonie picarde (Biowanze, Cosucra Groupe Warcoing, Hesbaye Frost, Lutosa, Spa Monopole, Coca-Cola Entreprises), FormAlim, Technifutur, et le centre de formation du Forem de Mouscron faisant tous partie du consortium ayant porté le projet sous la houlette de l'Initiatives de Formation Profes-

sionnelle de l'industrie alimentaire (IFP), ont uni leur effort pour développer des formations spécifiques axées sur du matériel didactique innovant acquis au travers de KeyProcess. Trois projets sont lancés et s'imbriquent dans ce processus : FormAlim a mis en place quatre équipements pédagogiques qui permettent à différents publics (demandeurs d'emploi, apprentis, travailleurs, professeurs et étudiants) de se former à la conduite à distance d'unités automatisées de nettoyage en place, de pasteurisation, d'atomisation et d'ultrafiltration. Technifutur a démarré en 2014 une phase d'enrichissement de Mediaéval, sa plateforme de formation en e-learning co-développée en collaboration avec l'IRA. Il a ajouté un module d'apprentissage du pilotage à distance d'une unité automatisée d'ensachage alimentaire.

Conçue pour l'apprentissage, mais également pour l'évaluation de connaissances existantes et acquises en situation de résolution de pannes et d'incidents notamment, cette plateforme qui est accessible via un PC, est basée sur une usine virtuelle.

Enfin, le centre de formation du Forem de Mouscron s'est doté un équipement didactique unique en Belgique formant actuellement des demandeurs d'emploi à la conduite à distance d'une ligne de production automatisée (de sodas) qui permet de s'exercer en conditions réelles.

Centre de formation du Forem de Mouscron, Rue du Midi, 61b – 7700 Mouscron

<http://www.wagralim.be/keyprocess.php>

<http://www.wallonie.be/fr/actualites/wagralim-bilan-dactivites-et-nouvelle-ligne-de-production-automatisee-pour-la-formation>

## APPEL À PROJET 7 : LES FORMATIONS DU SECOND SEMESTRE...

En juin 2012, Le Forem lançait en Wallonie son 7<sup>ème</sup> appel à projet, dans le cadre du Plan d'accompagnement des chômeurs. À la base, la période de programmation des actions de formation s'étalait sur deux ans (2013-2014) mais une troisième phase a ensuite été ajoutée pour couvrir l'année 2015. Les projets proposés s'adressent prioritairement aux chômeurs complets indemnisés et aux demandeurs d'emploi en stage d'insertion. Les opérateurs publics, privés « marchand » ou « non marchand » avaient l'opportunité de présenter des actions dans 7 mesures destinées à répondre aux besoins (particulier ou transversal) des demandeurs d'emploi et des territoires.

Les modules qui s'organisent, au second semestre, en Wallonie picarde, sont présentés ci-dessous, classés par mesure, par localisation et par opérateur. Les dates et lieux des sessions peuvent éventuellement subir quelques modifications.

### Module Initiation du parcours

Pour la région de Tournai

- **Mission et Service Local pour l'Emploi de Péruwelz** : « Passage pour l'insertion » - 12 places – Péruwelz – du 21/09 au 19/11 – Tél. : 0498/56 36 71 (SI le 2/09 à la MDE de Péruwelz, à 9h30 et le 4/09 à la MDE de Beloeil, à 9h30)
- **Randstad Belgium** : « Motiv'Moi : découvrir mon potentiel en couleurs » - 10 places – Ath – du 8/09 au 16/11 – Tél. : 0476/98 66 85 (SI le 20/08 et le 3/09, à 9h, à la MDE de Ath)
- **Trace !** : « Jobstarter – de l'idée au projet ! » - 10 places – Tournai – du 22/10 au 15/12 – Tél. : 498/97 27 00
- (SI les 2 et 9/10 à l'agence Trace à Tournai à 9h et à 11h)
- **Vie Féminine – Centre-Hainaut** : « En route vers l'emploi ! » - 8 places – Lessines – du 3/09 au 28/10 – Tél. : 064/23 80 47 (SI les 19 et 26/08 à 10h à Lessines, Rue des 4 Fils Aymon)

Pour la région de Mouscron-Comines

- **CIEP** : « Destination emploi » - 10 places – Comines - du 19/10 au 04/12 – Tél. : 069/88 07 69
- **Manpower** : « Un projet pour l'emploi » - 10 places – Mouscron - du 23/09 au 11/12 – Tél. : 0499/12 39 31
- **SOS Dépannage** : « Horeca et services de collectivités de vrais métiers » - 10 places - Mouscron - du 14/09 au 30/11 – Tél. : 069/88 09 83
- **Synergo** : « Découverte des métiers de la vente et de la relation clientèle » - 10 places - Mouscron – 9/11 au 11/12 – Tél. : 069/66 67 75

### Module court d'orientation

Pour la région de Tournai

- **Manpower** : « Moi, maintenant sur le marché de l'emploi : réponses sur ma situation personnelle et professionnelle » - Territoire de la Direction Régionale – 10 places sont disponibles jusqu'au 15 novembre – Tél. : 0492/91 27 96
- **Prorienta** : « Bilan d'orientation » - 10 places sont disponibles jusqu'au 15 novembre – Tél. : 069/89 08 50

- **Randstad** : « Photojob : la photo de mon avenir » - des places sont disponibles jusqu'au 15 novembre – Tél. : 0476/98 66 85

## Module court de recherche d'emploi

*Pour la région de Tournai*

- **Design Innovation** : « Module court de Recherche d'emploi » - 8 places - Tournai – du 10 au 24/08 – Tél. : 065/39 95 10 (SI le 8/07, de 10h à 13h, au Centre de Formation Le Forem à Tournai)
- **Manpower Belgium** : « « Moi et ma recherche d'emploi : des outils efficaces pour réussir » - 5 places – Basècles – du 8 au 17/09 – Tél. : 0470/21 04 13 (SI le 21/08, à 9h, à la MDE de Beloeil)
- **Randstad Belgium** : « Job kit : prêt à postuler » - 7 places – Bléharies – du 16 au 27/11– Tél. : 0476/98 66 85 (SI le 10/11 à 9h, à la salle Lacoste à Bléharies)
- **Synergo** : « Agissez autrement... Soyez gagnant ! » - 10 places – Tournai (Kain) – du 21 au 30/09 – Tél. : 069/66 67 75  
(SI les 3 et 15/09 à Tournai, à 9h, 124 Rue de la Citadelle à Tournai Pro Formation)

*Pour la région de Mouscron-Comines*

- **Randstad** : « Job-kit : prêt à postuler » - 10 places – Mouscron - du 16 au 27/11 – Tél. : 0497/73 19 54

## Module de sensibilisation à la créativité

*Pour la région de Tournai*

- **Azimut** : « Ouvre ta boîte » - 12 places – Tournai – du 7 au 24/09 – Tél. : 0495/19 79 66
- (SI le 03/07, à 10h, à IFAPME Ath, 17/07 et le 18/08, à 10h, à l'Espace Wapi à Kain)
- **Groupe One** : « Devenir indépendant ? Je crée mon entreprise responsable en 8 jours ! » - 8 places – Ath – du 22/09 au 8/10 – Tél. : 0800/99 149 (SI le 8/09 à 9h30 à la MDE de Ath)
- **Start Construction** : « Indépendants en construction » - 6 places – Tournai – du 14 au 30/10 – Tél. : 069/45 22 30  
(SI le 15/09 et le 6/10, à 15h, l'Espace Wapi à Kain)

*Pour la région de Mouscron-Comines*

- **Foclam** : « Indépendant, pourquoi pas moi ? » - 12 places – Mouscron - du 5 au 28/10 - Tél : 069/89 11 04

## Module de formation générale de base

*Pour la région de Tournai*

- **Agir Ensemble** : « Aide-ménagère qualifiée » - 10 places – Tournai – du 2/10 au 15/12 – Tél. : 069/88 09 82 (SI les 14 et 25/09 à 10h à la CSC à Tournai)
- **CEFOP** : « Permis de conduire théorique B » - 15 places – Ath – du 31/08 au 11/09 – Tél. : 065/31 86 72 (SI les 17 et 24/08 à 10h à la MDE de Ath)
- **CEIP Hainaut occidental** : « Training Job » - 10 places – Tournai – du 5/10 au 11/12 – Tél. : 0476/32 17 78  
(SI les 22 et 29/09 à 10h à la CSC à Tournai)
- **Foclam** : « Formation de conseiller en vente en nouvelles technologies » - 10 places – Tournai – du 16/09 au 15/12 – Tél. : 069/89 11 04 (SI le 1/09 à 10h et le 8/09 à 14h à la Foclam)
- **Multimobil** : « Bientôt, j'aurais mon permis ! » - 3 sessions de 10 places - Tél. : 069/88 09 80 :
  - à Bléharies - du 15 au 23/09 - SI le 2/09, à 9h, à la Salle Lacoste à Bléharies
  - à Bernissart – du 12 au 19/10 – SI le 1/10, à 9h, à la MDE de Bernissart
  - à Lessines – du 9 au 16/11 – SI le 30/10, à 9h, à la MDE, située à Lessines
- Prorienta :
  - « Remise à niveau logistique » - 8 places – Tournai – du 7/09 au 16/10 - Tél. : 069/89 08 50 (SI le 21/08 à 9h chez Prorienta)
  - « Remise à niveau Bâtiment » - 8 places - Tournai – du 26/10 au 10/12 – Tél. : 069/89 08 50 (SI le 9/10 à 9h chez Prorienta)

*Pour la région de Mouscron-Comines*

- **Eléa** : « Eco-construction / performance énergétique » - 12 places - Mouscron – du 26/08 au 15/10 – Tél. : 069/84 51 77
- IEPSCF : « Assistant-ménager en collectivité- aide ménager » - 8 places - Mouscron- du 1/09 au 27/11 – Tél. : 056/84 23 72
- **Lire et Ecrire** : « L'obtention du permis de conduire théorique » - 8 places – Mouscron – du 7/09 au 04/12 – Tél. : 069/22 3009

- **Manpower** : « Moi maintenant dans le secteur commercial » - 10 places – Mouscron - du 18/09 au 15/12 – Tél. : 0499/12 39 31
- **Multimobil** : « Bientôt, j'aurais mon permis ! » – 2 sessions de 10 places – Mouscron - du 22/09 au 09/10 et du 17/11 au 04/12 – Tél. : 069/88 09 80

## Accompagnement vers l'emploi salarié

*Pour la région de Tournai*

- **Altitude** : « Passion vente – Décrocher un emploi dans un métier de la vente » - 10 places – Tournai – du 1/10 au 15/12 – Tél. : 0498/85 79 28 - (SI les 10 et 24/09, à 9h, Rue de la citadelle 124 à Tournai Pro Formation)
- **Babel Lingua** : « Néerlandais pour l'emploi » - 13 places - Tournai – du 14/09 au 23/10 – Tél. : 069/84 09 10 (SI le 2/09 à 10h chez Babel Lingua)
- **CEFOP** : « Coaching pour l'emploi » - 12 places – Lessines – du 21/09 au 30/10 – Tél. : 065/31 86 72  
(SI le 30/08 à 10h et les 7 et 17/09 à 10h à la MDE de Lessines)

*Pour la région de Mouscron-Comines*

- **Manpower** : « Mon entrée dans le monde industriel » - 10 places – Mouscron - 14/09 au 15/12 – Tél. 0499/12 39 31
- **Trace !** : « Jobboster en titres-services » – 10 places - Mouscron – du 02/10 au 11/12 – Tél. : 0800/20 525

## Pour des informations générales sur l'appel à projets 7 :

- [pour Tournai - Service Relations Partenariales – Tél. : 069/88 29 47 – 069/88 29 17](tel:069882947)
- [pour Mouscron/Comines : Carrefour Emploi Formation Orientation – 056/85 51 50 ou Service Relations Partenariales – Tél. : 056/85 58 48](tel:056855150)

## ... ET L'AP8 EST DANS LES STARTING-BLOCKS !

Le Forem lance régulièrement un appel à destination des opérateurs de formation/insertion (secteurs public, privé, marchand ou non-marchand) actifs sur le territoire francophone de la Wallonie. L'objectif de ce dispositif est d'apporter aux demandeurs d'emploi une réponse adaptée à leurs besoins spécifiques afin de favoriser leur insertion rapide dans l'emploi et/ou la formation.

Les actions financées dans le cadre de cet appel visent :

- la (re)mobilisation socioprofessionnelle ;
- l'orientation vers l'emploi salarié ou indépendant ;
- la réalisation d'un bilan approfondi, incluant des éléments sortant de la sphère strictement socioprofessionnelle ;
- l'acquisition et l'utilisation d'outils, de techniques et de stratégies de recherche active d'emploi ;
- la préparation aux épreuves recrutement et/ou aux tests d'entrée en formation ;
- l'acquisition de connaissances (notions de calcul, logiciel informatique...) indispensables à l'exercice d'un métier ;
- le développement de compétences transversales (acquisition d'un brevet, d'un permis...) et/ou de comportements professionnels (développement de la mobilité au sens large, de l'assertivité...) utiles dans le cadre de la recherche d'emploi ;
- l'accompagnement vers et dans l'emploi.

Ces actions s'adressent à un large public, constitué de demandeurs d'emploi âgés de 18 à 64 ans, visé par le Plan d'accompagnement des chômeurs (PAC) et/ou pris en charge dans le cadre de l'Accompagnement individualisé mis en œuvre par le Forem.

La 8<sup>ème</sup> édition de cet appel qui vient d'être lancée, s'inscrit dans la continuité directe de l'édition précédente, à quelques ajustements près.

Les opérateurs intéressés sont invités à déposer leur candidature pour le mardi 15 septembre 2015 (12h) au plus tard (accusé de réception faisant foi) grâce au formulaire électronique prévu à cet effet. Le formulaire de candidature sera disponible, à partir du mercredi 5 août, au départ du site du Forem (partenaires > répondre à des appels > appel à projet 8).

Les projets seront analysés et approuvés dans la limite des crédits disponibles. Les décisions sont attendues pour le 31 décembre 2015. Les actions approuvées pourront se dérouler entre le 15 janvier 2016 et le 30 juin 2017.

Des séances d'informations ont été organisées par les Services des relations partenariales des Directions régionales du Forem. Celle pour Tournai et Mouscron s'est déroulée le 2 juillet.

Le texte complet de l'appel, ses annexes et les modalités pratiques sont disponibles sur [www.leforem.be](http://www.leforem.be) (rubrique partenaires).

De plus, à partir du 15 juillet, la présentation des besoins relevés au sein des différentes directions régionales du Forem, lesquels seront pris en compte lors de la sélection des projets, sera disponible sur le site.

**Pour des informations générales sur l'appel à projet 8 - Service Relations Partenariales :**

■ pour Tournai : Tél. : 069/88 29 47 – 069/88 29 17 - [service-relationspartenariales.tournai@forem.be](mailto:service-relationspartenariales.tournai@forem.be)

■ pour Mouscron/Comines : Tél. : 056/85 58 48 - [service-relationspartenariales.mouscron@forem.be](mailto:service-relationspartenariales.mouscron@forem.be)

<https://www.leforem.be/partenaires/appel-a-projet-8-formation-insertion.html>

## AGENDA

### CARREFOUR EMPLOI FORMATION ORIENTATION : ACTIVITÉS DE JUILLET ET D'AOUT 2015

#### Pour Tournai

- « S'essayer à différents métiers en 2 ou 3 semaines » : le jeudi 9 juillet, de 9h30 à 12h et le lundi 17 août, de 14h à 16h30, dans un centre de formation
- « Les outils et les aides à la recherche d'emploi » :
  - le mardi 7 juillet, de 14h à 16h ;
  - le mercredi 29 juillet, de 14h à 16h ;
  - le mercredi 12 août, de 14h à 16h ;
  - le mardi 28 août, de 14h à 16h.
- « La création d'entreprise... pour moi aussi ? » : le mercredi 26 août, de 9h à 12h

**Renseignements et inscription obligatoire :**

**Tél. : 069/88 28 40**

[carrefouremploiformationorientation.tournai@forem.be](mailto:carrefouremploiformationorientation.tournai@forem.be)

### « POSTULER EN FLANDRE » À TOURNAI ET À MOUSCRON

Les dates des prochaines permanences mises en place sur la mobilité interrégionale viennent d'être fixées pour le second semestre.

Les personnes intéressées peuvent rencontrer un conseiller en mobilité au sein des Carrefours Emploi Formation Orientation :

- de Tournai (rue Childéric, 53), de 9h à 12h, les jeudis 9 juillet, 13 août et 10 septembre.
- Tél. : 069/88 28 40 ou [carrefouremploiformationorientation.tournai@forem.be](mailto:carrefouremploiformationorientation.tournai@forem.be)
- de Mouscron (rue du Midi, 61), de 8h30 à 12h, les mercredis 15 juillet, 19 août et le 9 septembre.

**Tél. : 056/85 51 50 ou [carrefouremploiformationorientation.mouscron@forem.be](mailto:carrefouremploiformationorientation.mouscron@forem.be)**

### « EEN JOB VOOR MIJ ! » À TOURNAI

De nombreuses opportunités d'emploi existent dans le Courtrais, à Roulers, à Halle, à Audenarde... et donc, à moins de 30 minutes de notre région. Elles ne nécessitent pas toujours de parler le néerlandais. Les personnes intéressées par le travail en Flandre peuvent participer à une séance d'information organisée par les conseillers en mobilité interrégionale du Forem, en collaboration avec le Carrefour Emploi Formation Orientation. La prochaine se déroulera à Tournai, le jeudi 3 septembre, de 9h à 11h.

**L'inscription est indispensable au 069/88 28 40**

### DÉCROCHER UN JOB EN FRANCE

Le Forem, via les Maisons de l'Emploi de Péruwelz, Beloeil et Bernissart, propose une séance d'information et de préparation au marché de l'emploi transfrontalier français. Elle se tiendra le mardi 15 septembre à 14h à Péruwelz (salle Le Pavillon, Espace Sarot - Square Albert Ier, à côté de la source).

Quels sont les profils les plus recherchés ? Quelles sont les entreprises qui recrutent ? Quels outils existent pour cette recherche d'emploi ciblée ? Autant de questions qui trouveront des réponses lors de cette séance animée par deux conseillères des Maisons de l'Emploi.

Après un bref exposé sur le travail en France (législation, différences France/Belgique, sécurité sociale...), le focus sera mis sur les méthodes et les outils de recherche d'emploi (Comment se créer un espace personnel sur le site de Pôle emploi ?, Comment y trouver les offres d'emploi ?...).

Une préparation à la visite du salon des métiers et du recrutement du Valenciennois est également prévue.

En effet, la 8<sup>ème</sup> édition de cet événement se déroulera le jeudi 17 septembre à Douchy les Mines (salle l'Imaginaire), de 9h30 à 12h30 et de 13h30 à 16h30. Les demandeurs d'emploi pourront y rencontrer des entreprises qui recrutent mais également bénéficier de différents espaces : services (préparation aux entretiens, création d'entreprise, transfron-

telier, aide à la Mobilité, marché du travail...), Job dating et Forum.

Information et inscription à la séance d'information :  
au 069/67 29 99  
[catherine.dejaeger@forem.be](mailto:catherine.dejaeger@forem.be) - [valerie.guery@forem.be](mailto:valerie.guery@forem.be)  
<http://www.salon-recrutement-valenciennois.fr>

## KAIN CULTIVE SON « POTATOEUROPE »

Le salon PotatoEurope se déroule chaque année dans un des quatre pays clés de la culture de la pomme de terre. Après la France, les Pays-Bas et l'Allemagne ces dernières années, c'est au tour de la Belgique d'accueillir ce grand événement en plein air en 2015. Les 2 et 3 septembre, de 9h à 18 h, toute la filière de la pomme de terre se retrouvera à Kain. Les visiteurs professionnels pourront poser toutes leurs questions aux experts en matière de culture, d'équipement, de transformation, etc. Outre une vaste exposition où toute la filière de la pomme de terre est représentée, les démonstrations d'arracheuses de pommes de terre et de bandes transporteuses demeurent un important pôle d'attraction en Belgique. La présentation de nombreuses parcelles d'expérimentation et des séminaires viendront enrichir les informations fournies. Cet événement international est une occasion unique pour toute entreprise voulant promouvoir son expertise, sa compétitivité ou ses services à grande échelle sur le plan professionnel.

Au vu du succès des éditions précédentes, les organisateurs attendent, cette année, 185 exposants de 12 pays différents et quelques 10.000 visiteurs dont 20 % provenant de l'étranger.

*L'Avenir – Edition de Tournai - 1/06/15 – Le Sillon Belge – 29/05/15*  
<http://www.potatoeurope.com/home-fr.html>

## SALON CRÉER 2015 : UN TREMPLIN POUR ENTREPRENDRE !

Organisé les 14, 15 et 16 septembre à Lille Grand Palais, le Salon Créer vise à stimuler la fibre entrepreneuriale des habitants de la Région Nord-Pas de Calais. Ces trois jours de partages, de découvertes et d'échanges permettront de faire avancer les projets de création, de reprise ou de développement d'entreprises, mais également de franchise.

Plus de 200 partenaires et exposants (1.000 experts), répartis dans quatre espaces thématiques apporteront des solutions et services adaptés aux projets quel que soit leur étape ou état d'avancement.

Quelque 150 ateliers pratiques et concrets et des conférences complèteront le programme de cette 9<sup>ème</sup> édition. Plus de 16.000 visiteurs sont attendus. Ils pourront notamment participer à plusieurs événements : Place des entrepreneurs, La nuit du Salon Créer 2015, Business Rencontres, Le Portail reprise et transmission, Camp de l'innovation et Creative Days.

L'année dernière, la 8<sup>ème</sup> édition avait accueilli 16.192 participants en augmentation de 10 %.

**Lille Grand Palais - Boulevard des Cités Unies, 1 - 59777 Lille-Euralille**  
<http://www.saloncreer.com>

## LILLE ACCUEILLE LE SALON DES 1.000 EMPLOIS !

La 7<sup>ème</sup> édition du « Salon des 1.000 emplois » se déroulera le mercredi 9 septembre à Lille Grand Palais. Ce salon généraliste réunit des entreprises présentes dans tous les secteurs d'activité à la recherche de profils très diversifiés, du bac au bac +4/5, débutants et expérimentés et ce, pour tous les types de postes (CDD, CDI, Intérim et alternance). Cet événement est co-organisé par Job Rencontres et la Voix L'Étudiant.

<http://www.jobrencontres.fr/salon-recrutement-forum-emploi/salon-des-1000-emplois/>

Clôture de l'information : 30/06/2015

Réalisation : Service Analyse du Marché de l'Emploi et de la Formation

Information et abonnement : [emploisdutemps.walloniepicarde@forem.be](mailto:emploisdutemps.walloniepicarde@forem.be) - Tournai, Gras Christelle : 069/88 29 62 - Mouscron, Marie-Noëlle Okerman : 056/85 51 43

Editeur responsable : Le Forem, Marie-Kristine Vanboeckstal, boulevard Tirou 104 à 6000 Charleroi

Le Forem publie également  
une série de statistiques  
et de publications  
sur le marché de l'emploi.  
Pour les consulter :  
<http://www.leforem.be>