

EMPLOIS DU TEMPS ARLON - NAMUR

L'ACTUALITÉ DU MARCHÉ DE L'EMPLOI ET DE LA FORMATION DANS VOTRE RÉGION



MENSUEL N° 7 - AOÛT/SEPTEMBRE 2015

AU SOMMAIRE

NOUVELLES GÉNÉRALES

- [LE BEP PRÉSENTE SES RÉSULTATS 2014](#)
- [KLIBER, UNE APPLICATION POUR POSTULER VIA VIDÉO](#)

SECTEURS ET ENTREPRISES

- [AWEX ET AMÉRIQUE DU SUD, MISSION ACCOMPLIE POUR SKYLANE ET SOCABELEC](#)
- [BUBBLE POST, LE TRANSPORT NON POLLUANT INSPIRE](#)
- [NOUVEAU MENU POUR EURO CENTER : LES KITCHEN MARKET](#)
- [VÉSALE PHARMA, INTELICAPS® COMMERCIALISÉE EN CHINE](#)
- [« SOUFFLE UN PEU » S'ÉPANOUIT AVEC UN « SECOND SOUFFLE »](#)
- [LA COOPÉRATIVE PAYSANS-ARTISANS SÈME PROJETS ET EMPLOIS](#)
- [L'ACCUEIL DES PETITS LOUPS, GEMBLOUX TAPE SUR LE CLOU](#)
- [CHU UCL NAMUR, LE PLUS GROS EMPLOYEUR DE LA PROVINCE](#)
- [UPIGNAC REPREND LES RÊNES DE SON ENTREPRISE](#)
- [LE PED, TROIS NOUVELLES ENTREPRISES ET TROIS PROJETS](#)
- [ACTION OUVRE SON 100ÈME MAGASIN BELGE À LIBRAMONT](#)
- [ÇA ROULE POUR LES BULLES DE RULLES](#)
- [JINDAL FILMS, DES PRODUITS DU FUTUR À VIRTON](#)
- [JOST GROUP, AU CŒUR D'ÉCHANGES ENTRE LA CHINE ET L'EUROPE](#)

OPÉRATEURS

- [RÉPERTOIRE DE LA PETITE ENFANCE EN LIGNE ET EN APP](#)
- [FORMATION DE SECRÉTAIRE MÉDICAL À LIBRAMONT](#)
- [« TRABLE TO TRABLE », PROJET ET MOBILIER PORTEURS À L'ESPACE EN MARCHÉ](#)
- [WE ARE LUX, L'ENTREPRENEURIAT AU FÉMININ PLURIEL](#)

NOUVELLES GÉNÉRALES

LE BEP PRÉSENTE SES RÉSULTATS 2014

Province de Namur – Le rapport annuel du Bureau économique de la province de Namur (BEP) a été publié en juin 2015. Il reprend les activités et résultats du BEP structure d'animation, de gestion et de ses trois Intercommunales : BEP Expansion Économique, BEP Environnement et BEP Cre-matorium.

Quelques chiffres pour 2014 en matière de développement économique :

- 242 entreprises et porteurs de projets accompagnés,
- 45 nouvelles PME dans les parcs d'activité économique,
- 88 entreprises hébergées dans les incubateurs du BEP,
- 19 ha de terrains vendus, soit 45 millions d'investissement et 403 emplois créés ou consolidés.

Le rapport est disponible en ligne :

www.bep.be/Images/192_tcm_8_8657rappot-annuel2014-BD.pdf

[www.bep.be/actualite/detail.aspx?](http://www.bep.be/actualite/detail.aspx?ID=8651&utm_source=email&utm_medium=newsletter&utm_campaign=201506)

[ID=8651&utm_source=email&utm_medium=newsletter&utm_campaign=201506](http://www.bep.be/actualite/detail.aspx?ID=8651&utm_source=email&utm_medium=newsletter&utm_campaign=201506)

KLIBER, UNE APPLICATION POUR POSTULER VIA VIDÉO

Kliber, la nouvelle application mobile gratuite fait son apparition dans le domaine du recrutement en ligne. Elle mise sur l'utilisation de la vidéo comme vecteur de contact entre le candidat et l'employeur.

Comment ça fonctionne ? Le demandeur d'emploi recherche des offres par catégorie ou via le nom de l'entreprise.

Pour postuler, il répond aux quatre questions du recruteur en se filmant avec son mobile. Ensuite, il valide l'envoi de son profil ainsi que de ses réponses en vidéo.

L'application a vu le jour au Grand-Duché de Luxembourg. Actuellement les offres d'emplois sont disponibles au Luxembourg, en France, en Belgique et en Allemagne. Plusieurs entreprises de différents secteurs et pour différents niveaux d'étude ont intégré ce système dans leur recrutement.

<http://kliberapp.com/fr/>

SECTEURS ET ENTREPRISES

AWEX ET AMÉRIQUE DU SUD, MISSION ACCOMPLIE POUR SKYLANE ET SOCABELEC

Province de Namur - Grand-Duché de Luxembourg - Skylane optics voit son ciel s'élargir

Suite à une mission de l'AWEX (Agence wallonne à l'Exportation et aux Investissements étrangers), Skylane Optics, spécialisée dans le domaine de la fibre optique, décroche un accord de distribution de ses produits en Amérique latine. Ainsi, Anixter, acteur majeur dans le secteur des télécommunications, distribuera les produits Skylane Optics à travers la Colombie. Cela permettrait à Skylane Optics d'augmenter son chiffre d'affaires de 50 %. Ce marché colombien sera soutenu par sa filiale brésilienne.

De plus, Anixter et Skylane Optics envisagent d'élargir ce commerce en dehors des frontières colombiennes.

Née il y a 2 ans et établie à Fraire, Skylane Optics emploie une quarantaine de personnes dont une quinzaine sur le site de Fraire.

L'entreprise exporte 95 % de son savoir-faire à travers le monde. En 2014, lors du Grand Prix Wallonie à l'Exportation 2014, elle recevait le prix « Jeunes à l'Exportation ».

Skylane Optics possède des filiales au Brésil, au Grand-Duché de Luxembourg et en Suède.

www.skylaneoptics.com

Ham-sur-Sambre - Socabelec au Mexique

La société Socabelec, active dans le secteur du verre, décroche un contrat avec un industriel mexicain, portant sur 200.000 euros environ. Bonne nouvelle pour cette entreprise qui a débuté un plan de restructuration l'an dernier.

Socabelec est intégrateur en robotique, automation, instrumentation, électricité industrielle et électronique. Depuis 40 ans, Socabelec fournit des services, équipements et lignes complètes d'assemblage de pare-brise, de vitres arrière et latérales, de verre plat et bombé.

Ses principaux pays d'exportation sont le Brésil, le Kenya, la Russie, la France, l'Espagne, la Pologne, etc. Ses équipes interviennent partout dans le monde.

[www.sectors.wallonia-export.be/fr/firm.asp?](http://www.sectors.wallonia-export.be/fr/firm.asp?pole_id=3§or_id=9&firm_id=1477)

www.socabelec.com

<http://trends.levif.be/economie/high-tech/numerik/une-pme-wallonne-signe-un-contrat-de-10-millions-en-colombie/article-normal-401709.html>

BUBBLE POST, LE TRANSPORT NON POLLUANT INSPIRE

Namur – Wallonie - La société gantoise Bubble Post, spécialisée dans la distribution de colis au moyen de véhicules non polluants, débarque à Mons, Charleroi, Liège et Namur. Elle annonce qu'elle sillonnera dans 19 villes d'ici fin 2015. En effet, déjà présente dans les principales villes flamandes, à Bruxelles et maintenant en Wallonie, Bubble Post planche sur une extension en France, aux Pays-Bas et en Espagne (Barcelone).

Partie d'une thèse universitaire sur le transport de personnes par vélos, l'entreprise Bubble Taxi avait été créée en 2012. Les trois cofondateurs sont vite sollicités pour du transport de colis. Ainsi, en 2013, ils consacrent leur activité au transport de marchandises par vélo. Les clients sont des sociétés e-commerce, des acteurs de l'horeca (pour le transport réfrigéré), des commerçants locaux ou de grosses entreprises de transport pour les « derniers kilomètres ».

Les employés (salariés, intérimaires et jobistes) roulent avec des vélos, vélo-cargos, véhicules 100 % électriques et véhicules roulant au gaz naturel (CNG) pour le transport réfrigéré. De 65 personnes aujourd'hui, les effectifs devraient atteindre plus de 200 unités à l'horizon 2016.

L'Echo 14/07/15, Le Soir 14/07/15

<http://bubblepost.be/>

NOUVEAU MENU POUR EURO CENTER : LES KITCHEN MARKET

Bois-de-Villers - Wallonie - Les Euro Center, magasins d'appareils électroménagers deviennent les Kitchen Market. L'ensemble de la chaîne devrait afficher la nouvelle enseigne d'ici fin octobre 2015.

CHIFFRES-CLÉS

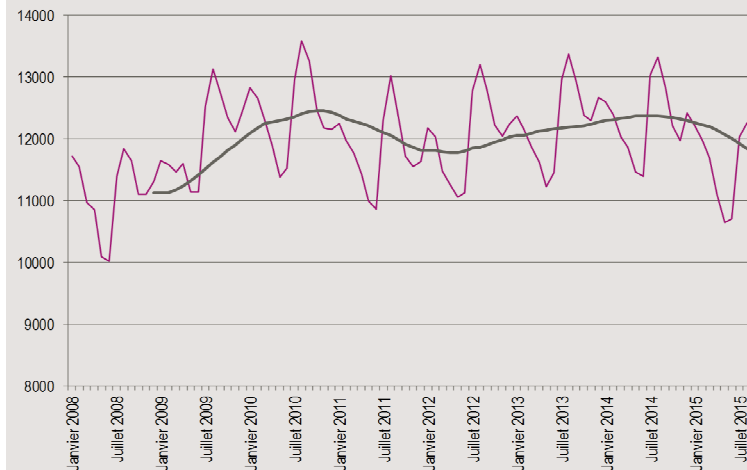
LE FOREM D'ARLON

LA DEMANDE D'EMPLOI :

En août 2015, le Forem d'Arlon a comptabilisé :

- D.E.* demandeurs d'allocations et jeunes en stage d'insertion : **12.264**
- Demandeurs d'emploi inscrits obligatoirement : **1.274**
- Demandeurs d'emploi inscrits librement : **805**
- Indicateurs de demande d'emploi : **9,9 %**
- Taux de demande d'emploi : **11,5 %**

Evolution du nombre des D.E. demandeurs d'allocations et des jeunes en stage d'insertion et moyenne mobile sur 12 mois



LES OPPORTUNITÉS D'EMPLOI :

En août 2015, le Forem d'Arlon a géré **703 postes****

* Demandeurs d'emploi

**Hors autres Services Publics de l'Emploi (Actiris, VDAB).

Dans notre paysage depuis 35 ans, Euro Center adapte sa stratégie et se concentre sur l'activité « cuisine », afin de rester concurrentiel et de maintenir le bon fonctionnement de l'entreprise.

Ainsi, Kitchen Market propose quatre univers :

- les cuisines équipées NEC,
- tout l'électroménager,
- tout l'univers des ustensiles Alice Délice,
- les cours et ateliers culinaires Kitchen Market Academy pour enfants et adultes.

Le premier Euro Center avait vu le jour en 1979. Il employait trois personnes.

En 2007, l'entreprise scinde ses activités et crée une chaîne de magasins dédiés à la cuisine équipée, Eggo Kitchen House qui compte aujourd'hui 48 magasins en Belgique, un à Madrid et bientôt un 3^{ème} au Grand-Duché de Luxembourg. Eggo occupe actuellement plus de 500 collaborateurs. Cette enseigne maintient sa spécificité en cuisine équipée et garde son nom. Kitchen Market compte une vingtaine de filiales en Wallonie. Kitchen Market et Eggo Kitchen House font partie du groupe Menatam situé à Bois-de-Villers.

www.eurocenter.be/kitchenmarket

VÉSALE PHARMA, INTELICAPS® COMMERCIALISÉE EN CHINE

Eghezée - À l'occasion de la récente mission royale en Chine, Vésale Pharma a signé un gros contrat commercial avec la société chinoise Zesheng Pharma. L'accord prévoit la distribution, par son partenaire chinois, de sept préparations probiotiques commercialisées par Vésale Pharma. Ce contrat devrait lui rapporter 7 millions d'euros de revenu en 2016 et 36 millions d'euros en 2018.

La technologie Intelicaps® de Vesale Pharma est ainsi mise en valeur. Il s'agit d'un procédé d'enrobage à froid de probiotiques dans une membrane protectrice pour les amener jusqu'à l'intestin grêle.

Société pharmaceutique belge basée à Noville et créée en 1997, Vésale Pharma est aujourd'hui active dans plus de 40 pays dans le monde.

Vésale Pharma commercialise une gamme de produits exclusivement disponibles en pharmacie dans diverses classes thérapeutiques telles que dermatologie, gastroentérologie, santé féminine, immunité et grossesse.

Pionnière dans le domaine des micro-organismes, Vésale Pharma a bâti sa renommée sur ses recherches et innovations dans ce domaine et commercialise ses différents produits.

Déposé en janvier 2011, le brevet Intelicaps® est une étape importante.

La société développe aussi des produits phares tel que l'anti-transpirant de référence (Gamme Axitrans).

L'Echo 14/07/15

www.vesalepharma.com

« SOUFFLE UN PEU » S'ÉPANOUIT AVEC UN « SECOND SOUFFLE »

Dinant - Beauraing - Parmi les leitmotivs de l'association « Souffle un peu » se trouvent l'épanouissement des personnes handicapées et le répit des familles. Présente à Dinant depuis une dizaine d'années, elle vient d'installer une nouvelle infrastructure à Baronville.

L'initiatrice de cette ASBL souhaitait répondre au besoin criant de répit et de relais pour les parents des personnes polyhandicapées, enfants ou adultes. Mais « Souffle un peu » veut être plus qu'une simple garderie : des moments de loisirs actifs et de découvertes adaptés sont organisés lors de chaque accueil, ainsi que des activités à l'extérieur (festivités locales, excursions, spectacles, promenades, courses, restaurant, etc.).

De 2005 à 2009, « Souffle un peu » a fonctionné grâce à la seule volonté des bénévoles.

Il y a 5 ans, le CPAS de Dinant met un bâtiment à la disposition de l'ASBL qui peut alors créer un centre résidentiel et des emplois. Désormais, elle compte une équipe de professionnels collaborant régulièrement avec des volontaires dynamiques, des stagiaires motivés et un service infirmier.

Depuis 2014, l'ASBL « Souffle un peu » est agréée et subventionnée par l'AWIPH (Agence Wallonne pour l'Intégration des Personnes Handicapées) en tant que Service Répit.

Aujourd'hui, une 2^{ème} infrastructure ouvre ses portes à Beauraing : Second souffle. Ce centre de jour permet aux personnes handicapées de créer des projets qui les intègrent à la vie citoyenne de Beauraing comme, par exemple, la récolte de produits alimentaires pour créer des boîtes de vivres.

L'Avenir 10/08/15

www.souffleunpeu.be

LA COOPÉRATIVE PAYSANS-ARTISANS SÈME PROJETS ET EMPLOIS

Province de Namur - Née il y a deux ans, la coopérative Paysans-Artisans a connu une formidable croissance. Aujourd'hui, Paysans-Artisans mobilise deux coordinateurs (à temps

CHIFFRES-CLÉS

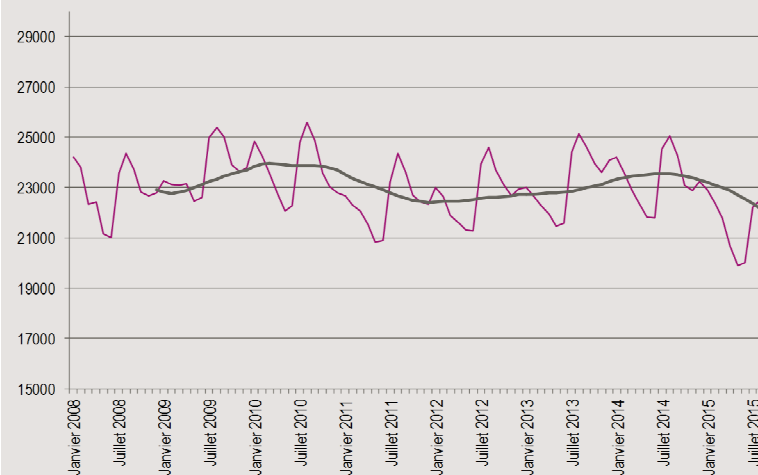
LE FOREM DE NAMUR

LA DEMANDE D'EMPLOI :

En août 2015, le Forem de Namur a comptabilisé :

- D.E.* demandeurs d'allocations et jeunes en stage d'insertion : **22.525**
- Demandeurs d'emploi inscrits obligatoirement : **2.824**
- Demandeurs d'emploi inscrits librement : **1.417**
- Indicateurs de demande d'emploi : **11,8 %**
- Taux de demande d'emploi : **14,1 %**

Evolution du nombre des D.E. demandeurs d'allocations et des jeunes en stage d'insertion et moyenne mobile sur 12 mois



LES OPPORTUNITÉS D'EMPLOI :

En août 2015, le Forem de Namur a géré **1.011 postes****

* Demandeurs d'emploi

**Hors autres Services Publics de l'Emploi (Actiris, VDAB).

partiel), 50 producteurs, 100 bénévoles, 250 coopérateurs et plus de 800 consommateurs, tous de la région namuroise. L'idée est de promouvoir des petits producteurs et des paysans-artisans qui réinventent avec passion le métier d'agriculteur, lui redonnent sens, en refusant le gigantisme, en misant sur la diversité et la qualité de leurs produits et en privilégiant par choix et par nécessité le contact direct avec le consommateur.

Paysans-Artisans facilite l'accès aux produits de ces producteurs des communes de Floreffe, Fosses-la-Ville, Jemeppe-sur-Sambre, Sambreville, Mettet, Profondeville, Namur, ... Les commandes se font par internet ou par téléphone et sont retirées auprès de différents points d'enlèvement.

Paysans-Artisans est également à la base de la création du premier GIE (groupement d'intérêt économique) agricole de Wallonie. Cela permettra à 12 coopérateurs producteurs d'engager et de se partager deux ou trois ouvriers.

La coopérative bénéficie actuellement d'un local dans l'Abbaye de Floreffe pour réceptionner la livraison des marchandises par les producteurs et assembler les commandes clients. Mais la coopérative commence à s'y sentir à l'étroit.

Ainsi, elle a négocié un bail avec la SNCB pour un de ses anciens ateliers situés à Floreffe. Des gros travaux sont à prévoir. Afin de financer ce projet, la coopérative Paysans-Artisans Invest a été créée. Des parts sont donc en vente. Et la Sowecsom (Société wallonne d'économie sociale marchande) lui a accordé un prêt de 150.000 euros sur 15 ans.

En plus de l'espace dédié aux activités de Paysans-Artisans, le bâtiment comprendra une salle de réunion et une salle de spectacle et de fête. L'organisation d'ateliers et la location pour banquets feront donc partie des nouvelles activités de la coopérative.

L'Avenir 06/06/15, Bizz 30/07/15

www.paysans-artisans.be

L'ACCUEIL DES PETITS LOUPS, GEMBOUX TAPE SUR LE CLOU

Gembloux – Deux nouveaux lieux d'accueil de la petite enfance ont vu le jour à Gembloux, « Les p'tits potes iront » à Ernage et « Le Coffre à Jouets » à Gembloux.

- À Ernage, l'ouverture de cette nouvelle structure offre au moins 18 places d'accueil.
- La halte accueil « Le Coffre à Jouets » est situé au premier étage de la crèche « Les Petites Châtaignes ». Ce service permet d'accueillir dix enfants maximum par jour. Cette

ouverture en journée a pour objectif de mieux répondre aux besoins des familles que ce soit dans le cadre d'une formation ou d'une nouvelle activité professionnelle.

La Ville de Gembloux agit concrètement afin de soutenir la création de nouvelles places d'accueil. Elle a collaboré à la naissance de ces deux nouvelles structures et propose d'autres soutiens dans ce secteur comme les primes à l'ouverture et à la continuité.

Enfin, dans le cadre du Plan Cigogne III, le CPAS a obtenu un accord de l'ONE (Office de la Naissance et de l'Enfance) ainsi que de la Région wallonne qui permettra d'ouvrir 30 nouvelles places d'accueil au sein des crèches gérées par le CPAS.

Au pays de Gembloux - n° 60 - juillet 2015 :

www.gembloux.be/ma-commune/services-communaux/rerelations-exterieures/au-pays-de-gembloux/telechargement/gembloux60

CHU UCL NAMUR, LE PLUS GROS EMPLOYEUR DE LA PROVINCE

Province de Namur - Le CHU UCL Namur voit le jour suite à la fusion du CHU Dinant Godinne et de la Clinique et Maternité Sainte-Elisabeth. Il s'inscrit dans la politique des bassins de soins menée par les autorités fédérales et régionales.

Le CHU UCL Namur devient le premier employeur privé des provinces de Namur et de Luxembourg avec plus de 4.000 personnes (2.800 équivalents temps plein) et un chiffre d'affaires de 409 millions d'euros.

Les nombreuses collaborations existantes entre les différents services médicaux s'intensifieront progressivement et de nouvelles verront le jour. Le nouvel ensemble compte près de 1.000 lits, dont 300 lits universitaires, répartis sur les sites hospitaliers de Dinant, Godinne et Sainte-Elisabeth (Namur). Cette union permettra d'investir dans des techniques innovantes et de pointe dans tous les domaines, et garantira les moyens de développer les équipes médicales vers une hyperspécialisation.

Le CHU UCL Namur souhaite également renforcer ses partenariats avec les médecins généralistes et les autres hôpitaux namurois et optimiser les synergies avec les milieux académiques et de recherche, notamment ceux de l'UCL et de l'UNamur.

Le nouveau CHU a l'ambition d'étoffer son réseau de soins intégrés. Outre l'activité hospitalière, le CHU dispose d'infrastructures de maisons de repos et de soins situées à Ciney (Maison de repos Sainte-Marie), à Dinant (Maison de repos

Sainte-Anne, Résidence services), à Godinne (Résidence Alé-gria) et à Namur (Les Lauriers). Les collaborations existantes du CHU Dinant Godinne avec l'Institut Saint-Thomas à Justin se poursuivent aussi. Le CHU UCL Namur peut s'appuyer sur les polycliniques de Ciney et d'Erpent et compte deux crèches : l'une à Dinant (les Pommes d'amour) et l'autre à Godinne (le Village des Enfants). Le Foyer Saint-François, hôpital de 10 lits de soins palliatifs, vient compléter l'ensemble.

www.uclouvain.be/515566.html

UPIGNAC REPREND LES RÊNES DE SON ENTREPRISE

Eghezée - En 2012, Upignac se plaçait entre les mains d'AB InBev dont l'objectif était l'exportation des produits. Aujourd'hui, Upignac redevient un groupe familial, avec des ambitions dans les produits du terroir. Le fondateur et ses proches ont repris le contrôle intégral du groupe Upignac.

Cela permettra de développer l'entreprise de manière plus souple, plus facile, et d'y intégrer aussi l'activité fruitière (fruits et jus de fruits) lancée par les enfants du fondateur de cette société. Ce nouveau créneau rencontre un beau succès. Au Pressoir d'Upigny, la production des jus de fruits est passée de 20.000 litres en 2012 à 500.000 litres en 2014. Et il vise 1,5 à 2 millions de litres pour 2015.

Créée en 1985, Upignac a développé des produits à base de foie gras. Le nouveau projet ébauché à Upigny consiste à proposer des produits alimentaires haut de gamme fabriqués en Belgique. À terme, il n'est pas impossible que le groupe relance aussi l'activité de restauration (La Table d'Upignac) qu'il avait déployée naguère.

www.lecho.be/entreprises/general/

Upignac retourne aux mains de la famille Petit.9653069-7773.art?ckc=1&ts=1439803165 (08/07/15)

www.upignac.com

LE PED, TROIS NOUVELLES ENTREPRISES ET TROIS PROJETS

Province de Luxembourg - Après l'arrêt des activités dans le secteur sidérurgique dans les années 80, le sud de la province de Luxembourg et ses voisins immédiats de Lorraine française et du Grand-Duché de Luxembourg ont dû renouveler leurs projets. Ainsi, avec l'aide de l'Union européenne, le PED (Pôle européen de développement) est né. L'activité industrielle, logistique et commerciale s'y poursuit. Le PED, situé au point

frontière entre la France, le Luxembourg et la Belgique, forme une agglomération transfrontalière rassemblant 22 communes.

À Aubange, Idelux y a inauguré deux nouveaux halls logistiques de 1.000 m². Ces derniers ont vite trouvé preneurs vu la situation géographique optimale du PED (l'Avenue de l'Europe draine chaque jour environ 30.000 véhicules) :

- La société **Franis** (1.250.000 euros de chiffre d'affaires), entreprise familiale de 10 personnes, spécialisée dans le transport de marchandises et l'import-export de matériaux. Elle dispose de 8 camions et couvre la Belgique, le Luxembourg, l'Allemagne et la France.
- **VIP Products** (11 millions d'euros de chiffre d'affaires), société américaine de 25 employés, active dans la conception et la vente de jouets pour animaux de compagnie. En s'installant sur le PED, cette entreprise vise à établir une plateforme de distribution pour tous ses clients européens.

La première entreprise à s'être installée sur le PED en 1979 est **TCA - Terminal Container d'Athus**. Aujourd'hui, le TCA assure le transport terrestre de containers maritimes par la combinaison rail-route entre les ports de la mer du Nord et le cœur de l'Europe (la Lorraine belge, la France, le Grand-duché de Luxembourg ainsi que l'Allemagne). Avec le transport de 65.000 containers par an, il est le plus grand port sec wallon.

Pour poursuivre son développement sur la France et faire du TCA un véritable relais ferroviaire sur l'axe nord-sud, le nouveau programme FEDER va dégager des fonds pour prolonger le rail vers la France.

Un parc à vocation artisanale et commerciale se développe à également Aubange. Celui-ci a été agrandi de 3,5 hectares en 2013 par Idelux.

L'enseigne française **Ma Jardinerie** y ouvrira les portes de sa première implantation belge. Elle prévoit la création de 15 emplois dès l'ouverture en automne 2015 et 80 à l'horizon 2018.

En outre, la commune d'Aubange a initié l'« **Athus Business Center** » en septembre 2014 via son agence de développement local (ADL) et en collaboration avec Idelux. Il s'agit d'une pépinière d'entreprises dont la vocation est d'héberger les activités d'entreprises naissantes et de les accompagner dans leur mise en route. Cette initiative a été stimulée par les Fonds structurels européens.

Un autre projet a également été soutenu dans le cadre de la nouvelle programmation du FEDER : l'implantation d'un quartier d'entreprises en bordure sud d'Aubange. Il s'agit de la création de **5 halls relais** de 200 m² chacun, destinés aux TPE/PME (très petites et moyennes entreprises).

www.idelux-aive.be/fr/le-parc-d-activites-du-ped-un-des-fleurons-de-la-province-de-luxembourg.html?IDC=199&IDD=23653&ACTION=actu
www.espaces-transfrontaliers.org/bdd-territoires/territories/territory/show/pole-europeen-de-developpement-de-longwy/

ACTION OUVRE SON 100^{ÈME} MAGASIN BELGE À LIBRAMONT

Libramont - Arlon - Action, le détaillant néerlandais discount non alimentaire, a ouvert son 100^{ème} point de vente belge à Libramont.

Cette année, la chaîne néerlandaise a sept nouveaux magasins en Belgique, notamment à Arlon.

Au total, Action compte 546 magasins dans quatre pays : 327 aux Pays-Bas, 50 en Allemagne, 69 en France et 100 en Belgique.

www.franchise.be/content.php?lng=fr&news_id=5411
www.action.be/fr/

ÇA ROULE POUR LES BULLES DE RULLES

Habay - Rulles : rivière affluent de la Semois, village du sud de la Belgique, brasserie artisanale. La brasserie a été créée en 2.000 et emploie aujourd'hui six personnes. Ce brasseur de Gaume vient de lancer une exclusivité mondiale : une pils non filtrée et refermentée en fût. Et déjà les commandes coulent à flot.

Pour ce type de brasserie, produire de la pils revient plus cher que produire une bière spéciale. Mais le patron de la brasserie souhaite qu'elle reste démocratique. L'idée est d'en faire une bière du coin. C'est pourquoi il axe sa production sur la Grande Région, c'est-à-dire le sud de la Belgique, la Sarre, le Grand-Duché de Luxembourg et la Lorraine. La bière est uniquement disponible en fûts de 20 et 30 litres. Elle est ainsi destinée au secteur horeca comme aux organisateurs d'événements ou encore aux gens qui préparent un mariage ou une manifestation.

Les produits de la brasserie Rulles ont une implantation régionale forte. L'exportation est également importante avec entre 55 et 60 % de la production vendus en dehors de nos frontières, notamment en Italie et en Scandinavie.

www.unionetactions.be/Edition-du-journal/2015/128-26-06-2015/Ce-n-est-pas-de-la-petite-biere
www.larulles.be

JINDAL FILMS, DES PRODUITS DU FUTUR À VIRTON

Virton - Jindal Films, le plus grand producteur mondial de films plastiques en polypropylène (films et étiquettes conçus pour l'emballage de produits alimentaires et non alimentaires) a annoncé le renforcement de ses capacités d'innovation sur son site de Latour (Virton), ainsi qu'aux États-Unis.

En 2012, la filiale de films plastiques d'ExxonMobil à Latour a été vendue à une entreprise indienne, Jindal Poly Films. Aujourd'hui, l'usine a été choisie par la multinationale pour accueillir des laboratoires de pointe. Ils permettront d'explorer de nouvelles technologies et de développer des produits de future génération. Ils seront équipés de machines d'emballage, d'impression et d'étiquetage afin de simuler les conditions d'utilisation de nouveaux produits chez les clients. Une nouvelle ligne pilote d'orientation sera installée sur le site belge de Virton afin de supporter, au niveau mondial, de nouvelles plateformes de développements, accéder à la fabrication rapide de prototypes, et ainsi accélérer la commercialisation de produits inédits répondant aux besoins de leurs clients. La mise en service devrait se faire en juillet 2016.

www.jindalfilms.com

JOST GROUP, AU CŒUR D'ÉCHANGES ENTRE LA CHINE ET L'EUROPE

Province du Luxembourg - Lors de la Mission Royale en Chine, JostGroup, via Idelux, a signé un partenariat pour la distribution en Europe d'articles commandés en ligne à la société chinoise EHL via une plate-forme d'e-commerce.

Jost Group va y consacrer un nouveau hub européen installé dans le parc Ardenne Logistics à Neufchâteau, en louant des entrepôts à l'intercommunale Idelux.

Chaque jour, de 5 à 50 tonnes de petits colis, dont le poids moyen est de 500g, vont arriver via un couloir aérien ouvert pour ce nouveau marché, puis seront acheminées par la route

via JostGroup, dans la province du Luxembourg. Le travail de cross-docking (organisation des flux logistiques) et d'éclatement des commandes va être réalisé par les équipes de JostGroup, avant qu'elles soient redistribuées dans toute l'Europe grâce à un partenaire possédant un solide réseau de distribution fine.

De même, 100 tonnes de produits palettisés vont rejoindre le continent européen quotidiennement, par le même biais, jusqu'à l'entrepôt JostGroup avant d'être triées et redistribuées via les véhicules de JostGroup.

À noter également, 100 tonnes de produits variés, répondant aux besoins du marché chinois vont également être expédiées quotidiennement de l'Europe vers la Province du Henan.

Le partenariat avec Idelux permet à la province du Luxembourg, aux clients belges et luxembourgeois de JostGroup et aux partenaires logistiques d'ouvrir de nouveaux marchés et donc de déboucher sur de nouveaux emplois.

www.jostgroup.com/actualites/actus/12570/

OPERATEURS

RÉPERTOIRE DE LA PETITE ENFANCE EN LIGNE ET EN APP

Province de Namur - Accès en ligne des coordonnées des milieux d'accueil de la petite enfance présents sur le territoire de la province de Namur.

Fin 2014, l'Instance Bassin Enseignement qualifiant – Emploi – Formation de Namur (anciennement le CSEF) actualisait son répertoire des milieux d'accueil de la petite enfance en province de Namur.

Pour rappel, cette brochure reprend, par commune, les coordonnées de l'ensemble des milieux d'accueil (crèches, maisons d'accueil, services d'accueillantes conventionnées, haltes-accueil, etc.) de même que celles des services de garde d'enfants malades présents sur le territoire de la province de Namur.

Désormais, cette recherche peut s'effectuer directement en ligne à l'adresse suivante www.csefnamur.be/actualites/trouver-un-milieu-daccueil-de-la-petite-enfance-en-ligne

Par ailleurs, quelques brochures papier sont encore disponibles. Pour en recevoir, vous pouvez contacter le secrétariat de l'Instance Bassin EFE par mail : laurence.lefevre@forem.be ou par téléphone : 081/48 67 50.

Grand-Duché de Luxembourg - MAPITOP est une application téléchargeable gratuitement sur mobile qui permet de trou-

ver immédiatement les places d'accueil disponibles (crèches, foyers de jour, nounous, baby-sitters) au Grand-Duché de Luxembourg.

L'application est gratuite pour les parents. Les milieux concernés par la petite enfance paient leur annonce. Les places disponibles sont géolocalisées et visibles rapidement.

www.mapitop.com

FORMATION DE SECRÉTAIRE MÉDICAL À LIBRAMONT

Libramont - Le Forem Luxembourg et l'Institut de l'Enseignement de Promotion Sociale s'associent pour organiser une formation de secrétaire médical, de novembre 2015 à juin 2016, dans leurs locaux à Libramont.

Cette action est destinée prioritairement aux demandeurs d'emploi détenteurs au moins d'un diplôme d'humanités générales ou techniques de qualification, maîtrisant les outils informatiques classiques, ayant une bonne vitesse de frappe et un très bon niveau en orthographe.

Les fonctions du secrétaire médical varient avec l'importance de l'institution hospitalière. La formation vise l'acquisition des compétences nécessaires pour maîtriser les divers aspects de la fonction.

À l'issue de ce module, le candidat sera capable d'exercer les différentes tâches inhérentes à ces services : être le support du médecin, rédiger des rapports et des protocoles médicaux, facturer les actes médicaux, prendre les rendez-vous des consultations de médecins, accueillir les patients, prendre en charge des appels téléphoniques, organiser au mieux le planning du médecin, etc.

Son activité fait appel à des outils de bureautique (Word, Excel, Access, Outlook, ...), à l'utilisation de dictaphone et à une connaissance pointue des termes et spécificités du milieu médical.

D'autres informations sur ce métier : www.leforem.be/Horizonemploi/rome/12132.html

Infos et inscriptions : Service Clientèle 061/22 80 60

« TRABLE TO TRABLE », PROJET ET MOBILIER PORTEURS À L'ESPACE EN MARCHÉ

Marche-en-Faméne - Ouvert en avril 2015, l'Espace en Marche est un nouveau bâtiment conçu par Investsud (investisseur – partenaire financier en Wallonie), pour permettre à des entrepreneurs de se déployer, d'innover, de se

réunir, d'accueillir des tiers, ...

Il est situé sur le Parc d'Activités économiques du Wex (bâtiment voisin du siège social d'Investsud) et propose une offre adaptée et modulaire :

- bâtiment de type passif ;
- trois niveaux de 700 m² ;
- parties communes : sous-sol, hall, locaux data ;
- les plateaux de bureaux sont entièrement modulables en 600, 300 ou 150 m² ;
- vaste parking dont 15 places couvertes et 27 places extérieures.

Les concepteurs et occupants de l'Espace en Marche ont imaginé de concevoir le mobilier de travail dans cet esprit « Cradle to Cradle ».

Cradle to Cradle, le livre de M. Braungart et W. McDonough publié en 2002 aux États-Unis, est un manifeste pour une philosophie et une pratique nouvelles de la production et de l'écologie.

Plutôt que de chercher à réduire la consommation, ils voudraient créer un modèle industriel basé sur une sorte de compostage appliqué à tous les objets : soit les produits retournent au sol sous la forme de « nutriments biologiques » non toxiques, soit à l'industrie en tant que « nutriments techniques » afin d'être recyclés à l'infini, imitant ainsi l'équilibre des écosystèmes naturels.

Ainsi, les responsables de l'Espace en Marche ont créé le projet « Trable to Trable ». Cette initiative a fait appel à la matière noble du bois de nos forêts, à la matière grise de professeurs, architectes, entrepreneurs, designers, étudiants, demandeurs d'emplois, à de l'huile de bras, à de la réflexion, à des calculs savants, à de la mise en commun, à des talents complémentaires et à de la passion.

« Trable to Trable » c'est la coopération de la Haute Ecole Robert Schuman, du bureau d'architecture Synergy International, des professeurs et des élèves en menuiserie de l'Ecole secondaire libre de Saint-Hubert (anciennement Saint-Joseph), des formateurs et des stagiaires du Centre de compétence Forem Wallonie Bois, du designer Alain Berteau, des graphistes de Punch Communication, du photographe Jean-Pierre Ruelle et de l'équipe d'Investsud.

http://investsud.be/files/uploads/espace_en_marche_-_espace_de_bureaux_partag_s.pdf

WE ARE LUX, L'ENTREPRENEURIAT AU FÉMININ PLURIEL

Arlon - Le réseau We are Lux (WAL) se veut exclusivement féminin. Il a été créé le 8 mars 2015. Les femmes entrepreneures à l'origine de la création de ce réseau sont issues d'horizons très différents et actives dans des secteurs très variés. Pendant plusieurs années, elles se sont entraînées, soutenues et conseillées. L'idée de fonder un réseau s'est imposée. Elles y ont trouvé tant de réponses à tant de questions. Elles ont pu profiter des bons plans de chacune et jeter un regard neuf sur leur activité. Elles ont voulu en faire profiter d'autres femmes.

Outre la valorisation et la promotion de l'entrepreneuriat féminin, WAL se propose d'aider les femmes à étendre leur réseau en Belgique, au Luxembourg et à l'étranger, tout en les assistant sur les plans professionnel et privé.

À cette fin, le réseau organise des événements, formations, séminaires, marchés, foires, visites d'entreprises, excursions et voyages. Il offre à ses membres une visibilité sur le web (par le biais de son site internet) et dans la presse, ainsi qu'un forum de discussion qui favorise les échanges et l'entraide de manière directe et spontanée.

Le réseau WAL s'adresse à toute femme qui entreprend ou souhaite entreprendre une carrière indépendante (à titre principal ou complémentaire) ou qui possède le statut d'aide.

L'affiliation à ce réseau coûte cinq euros par mois (déductibles de vos frais professionnels).

Le siège de WAL est situé à Udange (Arlon)

<http://wearelux.org/>

AGENDA

JOURNÉE MOBILITÉ - DINANT

Différents ateliers au programme : Internet pour vos déplacements (planification), la mobilité avec ou sans voiture ? (passer son permis, autres moyens de transport, ...), un parcours encadré en vélo électrique, le simulateur de conduite, un stand Alteo (solutions pour les personnes à mobilité réduite, infos sur le volontariat chez Alteo).

Quand ? Le 16/09/15, de 9h à 12h15 et de 13h à 16h

Où : Parking du Centre Culturel - Esplanade Princesse Elisabeth de Belgique à Dinant

Infos et inscription (vivement souhaitée) :

Plan de Cohésion Sociale - 082/74 40 14

service.prevention@dinant.be

Le Forem - 081/48 67 77 - valerie.vanessche@forem.be

PLAY IT MOBILE – PRÉPAREZ VOTRE MOBILITÉ INTERNATIONALE

L'UNamur et le Pôle académique de Namur s'associent pour organiser un événement sur le thème de la mobilité : mobilité de carrière, mobilité internationale, mobilité étudiante et/ou professionnelle.

Conférences, témoignages, stands, ateliers... sont au programme.

Quand ? Le 6/10/15, de 11h à 19 h

Où ? L'Arsenal, Rue Bruno 11 à Namur

www.unamur.be/services/euraxess/research-day/research-day-2015/playitmobile

INFO LUNCH SUR LE RECRUTEMENT POUR LES ENTREPRISES

« Et moi, entreprise, comment me préparer à rencontrer les candidats ? » : les questions à poser, comment départager des candidats adéquats...

Cette information permettra notamment aux employeurs de se préparer pour les « 4 heures pour l'Emploi » qui ont lieu à Ciney le 27/10/15 (infos ci-dessous).

Quand ? Le 13/10/15

Où ? A Ciney

Infos et inscription : **083/23 10 24** ou adl@ciney.be

4 HEURES POUR L'EMPLOI - CINEY

Rencontres entre les candidats et les employeurs.

Quand ? Le 27/10/15, de 9h à 13h

Où ? : Salle Polyvalente du Cecoco et Centre Culturel de Ciney, Place Roi Baudouin 1^{er}

Infos et inscription : **Le Forem : 081/48 69 49**

employeurs.namur@forem.be

Clôture des inscriptions pour les entreprises : le 10/10/15

www.4heurespourleemploi.be

Clôture de l'information : 26/08/2015

Réalisation : Service Analyse du Marché de l'Emploi et de la Formation

Information et abonnement : Cathy Capron, emploisdutemps.namuraron@forem.be, Tél : 071/23 87 41

Editeur responsable : Le Forem, Marie-Kristine Vanboeckstal, boulevard Tirou 104 à 6000 Charleroi

Le Forem publie également
une série de statistiques
et de publications
sur le marché de l'emploi.
Pour les consulter :
<http://www.leforem.be>