

# EMPLOIS DU TEMPS HUY-LIEGE-VERVIERS

L'ACTUALITÉ DU MARCHÉ DE L'EMPLOI ET DE LA FORMATION DANS VOTRE RÉGION



MENSUEL N° 7 - AOÛT/SEPTEMBRE 2015

## AU SOMMAIRE

### NOUVELLES GÉNÉRALES

- [BELGIQUE - LE BAROMÈTRE DE LA SOCIÉTÉ DE L'INFORMATION](#)
- [UN ORGANISME SOCIAL ET UNE ASSURANCE AUTONOMIE SUR LES RAILS](#)
- [LE RAPPORT D'ACTIVITÉ DE L'IWEPs](#)
- [LA FÉDÉRATION WALLONIE-BRUXELLES EN CHIFFRES](#)
- [QUELLES AIDES POUR LE SECTEUR MUSICAL ?](#)
- [LES GUIDES DU SPP INTÉGRATION SOCIALE](#)
- [LE FÉMININ DES NOMS DE MÉTIER, FONCTION, GRADE ET TITRE](#)

### SECTEURS ET ENTREPRISES

- [LES RÉSULTATS DE LA SPI](#)
- [PRIX DE L'INNOVATION SOCIALE : LES CANDIDATS DE LA PROVINCE DE LIÈGE](#)
- [LES « POINTS FERME » EN PROVINCE DE LIÈGE](#)
- [REJOIGNEZ LE GAL DE LA HESBAYE LIÉGEOISE !](#)
- [LES PROJETS DÉVELOPPÉS DANS LE CADRE DE LA « POLITIQUE DES GRANDES VILLES »](#)
- [LIÈGE - 10 MILLIONS D'EUROS INVESTIS AU CYCLOTRON](#)
- [GRÂCE-HOLLOGNE - FLEYE, LE « PHOTODRONE » INTELLIGENT](#)
- [LIÈGE – BIENÔT RECIPROCITY DESIGN ET OUVERTURE DE LA DESIGN STATION OF WALLONIA](#)
- [HACCOURT – OUVERTURE D'UN NOUVEAU MAGASIN AL BINÈTE !](#)
- [HERSTAL - NRB RACHÈTE TRASYs](#)
- [FLÉMALLE – LE RÉAMÉNAGEMENT DU PARC D'IVOZ-RAMET EST TERMINÉ](#)
- [HERSTAL – UNE NOUVELLE USINE POUR INDUCTOTHERM COATING EQUIPMENT](#)
- [VERVIERS - HLO REMET L'ARTISTE AUX MANETTES DE LA MUSIQUE ÉLECTRO](#)
- [LE CHPLT DEVIENT LE CHR VERVIERS EAST BELGIUM](#)
- [VERVIERS – RETOUR SUR LE PREMIER APRÈS-MIDI DE L'EMPLOI](#)
- [WANZE – EXPÉRIENCE POSITIVE POUR LE « SOUPER TABLES TOURNANTES »](#)
- [WAREMME - UN NOUVEAU PARC D'ACTIVITÉS ÉCONOMIQUES](#)
- [EN BREF ...](#)

### OPÉRATEURS

- [MARCHIN ENTREPREND DE SEMER DES GRAINES D'ARTISANS](#)
- [ENSEIGNEMENT PROVINCIAL : UN NOUVEAU CAMPUS À VERVIERS](#)
- [ZOOM SUR LES FORMATIONS](#)

## NOUVELLES GÉNÉRALES

### BELGIQUE - LE BAROMÈTRE DE LA SOCIÉTÉ DE L'INFORMATION

Le Service Public Fédéral (SPF) Économie a récemment publié l'édition 2015 de son baromètre annuel de la société de l'information. Ce baromètre analyse les performances de notre pays dans un contexte international et dans le cadre des objectifs du Digital Agenda for Europe (DAE), à savoir la stratégie numérique pour l'Union européenne (UE).

Neuf thématiques sont passées en revue dans ce document :

- l'utilisation des Technologies de l'Information et de la Communication (TIC) par les ménages et les individus ;
- l'utilisation des TIC par les entreprises ;
- le commerce électronique ;
- l'administration en ligne ;
- la sécurité ;
- les compétences numériques ;
- les télécommunications et les infrastructures ;
- le secteur des TIC ;
- la comparaison internationale.

Cette édition 2015 inclut également des indicateurs liés à l'indice Digital Economy and Society Index (DESI) relatifs à l'économie et à la société numériques, ainsi qu'à l'utilisation de l'informatique en nuage (cloud computing).

**Cette publication et sa présentation peuvent être téléchargées via le lien Internet :**

[http://economie.fgov.be/fr/modules/publications/statistiques/marche du travail et conditions de vie/barometre de la societe de l information 2015.jsp](http://economie.fgov.be/fr/modules/publications/statistiques/marche_du_travail_et_conditions_de_vie/barometre_de_la_societe_de_l_information_2015.jsp)

Mi-juillet, l'Organisation de Coopération et de Développement Économiques (OCDE) a également publié une étude sur le sujet intitulée « *Perspectives de l'économie numérique 2015 de l'OCDE* ».

**Pour plus d'informations, voir le lien Internet :**

<http://www.oecd.org/fr/internet/les-pays-doivent-affronter-les-bouleversements-induits-par-leconomie-numerique.htm>

### UN ORGANISME SOCIAL ET UNE ASSURANCE AUTONOMIE SUR LES RAILS

Suite à la 6<sup>e</sup> réforme de l'État et aux accords intra-francophones (dits de la Sainte-Emilie), il a été décidé que de nombreuses compétences en matière de santé et d'action sociale allaient être transférées aux Régions.

À partir du 1<sup>er</sup> janvier 2016, un nouvel organisme d'intérêt public (OIP) verra le jour : l'Agence wallonne de la Santé, de la Protection sociale, du Handicap et des Familles.

Cet organisme mènera trois politiques majeures :

- le bien-être et la santé (le remboursement de prestations de sécurité sociale en santé, en maison de repos et de soins, l'organisation de la première ligne d'aide et de soins, la prévention et la promotion en matière de santé) ;
- le handicap (certaines des compétences qui relèvent actuellement de l'Agence Wallonne pour l'Intégration des Personnes Handicapées (AWIPH), soit l'aide à l'aménagement du domicile, le financement des politiques d'emploi et celles relatives à l'accueil et à l'hébergement des personnes handicapées... ;

- la famille (principalement la définition des prestations d'allocations familiales, le paiement de ces allocations et le contrôle des caisses y afférant...).

La future agence sera basée à Charleroi et comptera environ 800 travailleurs : une centaine d'agents issus de l'administration wallonne de la Santé, environ 25 collaborateurs de la Fédération Wallonie-Bruxelles (FW-B), près de 250 personnes issues de l'administration fédérale et tout le personnel de l'AWIPH.

Complémentaire à cet organisme, une assurance autonomie obligatoire, solidaire et ouverte à toute la population, sera mise en place pour renforcer la capacité d'accompagnement de l'allongement de la vie et plus largement, la perte d'autonomie quel que soit le moment de l'existence. Elle sera mise en place pour le 1<sup>er</sup> janvier 2017.

Pour en savoir plus sur ce sujet, voir notamment le lien Internet :

<http://gouvernement.wallonie.be/communiqu-s-de-presse-relatifs-au-gouvernement-wallon-du-jeudi-2-juillet-2015>

## LE RAPPORT D'ACTIVITÉ DE L'IWEPS

Créé en 2004, l'Institut wallon de l'évaluation, de la prospective et de la statistique (IWEPS) est un institut scientifique public d'aide à la prise de décision à destination des pouvoirs publics. Par sa mission scientifique transversale, il met à la disposition des décideurs wallons, des partenaires de la Wallonie et des citoyens, des informations diverses qui vont de la présentation de statistiques et d'indicateurs à la réalisation d'études et d'analyses dans les champs couverts par les sciences économiques, sociales, politiques et de l'environnement. Par sa mission de conseil stratégique, l'IWEPS participe à la promotion et la mise en œuvre d'une culture de l'évaluation et de la prospective en Wallonie. Suite à la 6<sup>e</sup> réforme de l'État, cet organisme fera partie intégrante de l'Institut Interfédéral de Statistique mais également de l'Institut des Comptes Nationaux au mois de janvier prochain.

Fin juillet, l'IWEPS a publié son rapport d'activité 2014. Son objectif est de présenter l'ensemble des travaux dont se sont saisis ses chercheurs.

Ce document est disponible dans son intégralité via le lien Internet :

<http://www.iweps.be/rapport-dactivite-2014>

## LA FÉDÉRATION WALLONIE-BRUXELLES EN CHIFFRES

L'édition 2015 de « *La Fédération Wallonie-Bruxelles en chiffres* » vient de paraître. À partir de statistiques, de tableaux comparatifs, de graphiques et d'indicateurs, ce document propose une vue des activités de la Fédération : taux d'accès à l'enseignement supérieur, nombre de sportifs reconnus, nombre de places d'accueil pour les enfants de 2 ans et demi, ...

Cette publication est organisée autour de quatre axes : le contexte démographique et socio-économique dans lequel évoluent les compétences de la Fédération Wallonie-Bruxelles (FW-B) ;

les données propres à la FW-B, à savoir sa population de référence et son produit intérieur brut (PIB), son budget et l'emploi public qui la compose au travers de son Ministère et de ses Organismes d'intérêt public (OIP) ;

une présentation des différentes compétences selon trois approches que sont le budget, les publics cibles et les actions concrètes réalisées par la FW-B, ainsi que la présentation de l'Administration générale des Maisons de Justice qui gère cette nouvelle compétence suite à la 6<sup>e</sup> réforme de l'État ;

une approche analytique sur les trajectoires des jeunes de 3 à 24 ans.

La synthèse de cette édition peut être téléchargée via le lien Internet :

[http://www.directionrecherche.cfwb.be/index.php?eID=tx\\_nawsecuredl&u=0&file=fileadmin/sites/sr/upload/sr\\_super\\_editor/sr\\_editor/documents/statistiques/CC2015\\_plaquette.pdf&hash=e097de1b9795e692c6efd29a10caddfe14cb25ad1](http://www.directionrecherche.cfwb.be/index.php?eID=tx_nawsecuredl&u=0&file=fileadmin/sites/sr/upload/sr_super_editor/sr_editor/documents/statistiques/CC2015_plaquette.pdf&hash=e097de1b9795e692c6efd29a10caddfe14cb25ad1)

L'édition complète peut être téléchargée via le lien Internet :

[http://www.directionrecherche.cfwb.be/index.php?eID=tx\\_nawsecuredl&u=0&file=fileadmin/sites/sr/upload/sr\\_super\\_editor/sr\\_editor/documents/statistiques/CC2015\\_web.pdf&hash=53e5b102ca9d0187e3e4a78c93aa0c70d775454c](http://www.directionrecherche.cfwb.be/index.php?eID=tx_nawsecuredl&u=0&file=fileadmin/sites/sr/upload/sr_super_editor/sr_editor/documents/statistiques/CC2015_web.pdf&hash=53e5b102ca9d0187e3e4a78c93aa0c70d775454c)

## QUELLES AIDES POUR LE SECTEUR MUSICAL ?

La Fédération Wallonie-Bruxelles (FW-B) soutient la musique, dans tous ses genres et toutes ses formes d'expression, de la composition de l'oeuvre jusqu'à sa promotion. Qu'il s'agisse

# CHIFFRES-CLÉS

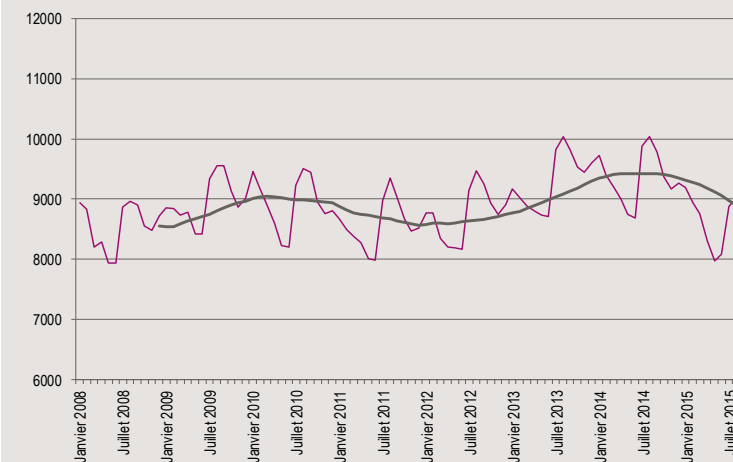
## LE FOREM DE HUY

### LA DEMANDE D'EMPLOI :

En août 2015, le Forem de Huy a comptabilisé :

- D.E.\* demandeurs d'allocations et jeunes en stage d'insertion : **9.025**
- Demandeurs d'emploi inscrits obligatoirement : **942**
- Demandeurs d'emploi inscrits librement : **554**
- Indicateurs de demande d'emploi : **11,2 %**
- Taux de demande d'emploi : **13,0 %**

### Evolution du nombre des D.E. demandeurs d'allocations et des jeunes en stage d'insertion et moyenne mobile sur 12 mois



### LES OPPORTUNITÉS D'EMPLOI :

En août 2015, le Forem de Huy a géré **392** postes\*\*

\* Demandeurs d'emploi

\*\*Hors autres Services Publics de l'Emploi (Actiris, VDAB).

d'un festival ou du concert d'un grand orchestre, un subside de la FW-B permet de vendre des places à un prix qui reste abordable pour un large public.

En 2014, le financement du secteur « Musiques » en FW-B a représenté quelque 10 % de l'ensemble du budget « Culture », soit 33 millions sur un total de 289 millions d'euros. La FW-B soutient tous les styles musicaux : musique classique ou contemporaine, chanson française, jazz, rock, musiques du monde, et plus récemment les musiques dites « urbaines » qui comprennent le hip-hop et les musiques électroniques.

Il existe différents types d'aides offertes au secteur de la musique. Le soutien de la FW-B à la scène musicale est multiple et varié. De manière générale, elle veille à favoriser la découverte et la diversité de jeunes talents.

En musique classique et contemporaine, les grands orchestres et ensembles actifs bénéficient d'un contrat-programme ou d'une convention. Les autres reçoivent une subvention pour la mise sur pied d'un programme précis ou une subvention récurrente lorsque la qualité et la quantité des activités de l'ensemble le justifient.

La FW-B peut également intervenir pour soutenir directement le projet d'un artiste. Dans ce type d'aide, ce qui est particulièrement prisé, c'est le soutien à l'enregistrement et à la production discographique. Malgré un marché du disque en crise, posséder un support sonore reste indispensable dans la carrière d'un musicien ou d'un groupe. Avec ce matériel, il pourra présenter son travail à des programmeurs, obtenir des passages en radio, et plus généralement contacter les médias.

Pour soutenir le travail d'un compositeur, une aide ponctuelle peut être accordée sous forme de bourse à la composition.

Le volet « promotion » peut faire l'objet d'un soutien à l'occasion de la sortie d'un disque ou d'une tournée de concerts. Ce type d'aide englobe toute une série de postes : engagement d'un attaché de presse ou d'un graphiste, annonces dans la presse, réalisation de matériel promotionnel...

L'encadrement des artistes tend aussi à prendre une place croissante dans les aides offertes au secteur.

Le soutien à la promotion comprend également les aides aux organismes de promotion qui existent dans les différents genres musicaux. Ces organismes informent, forment, promeuvent, organisent parfois des concours et coordonnent les tournées.

Une autre forme d'aide au secteur comprend le soutien aux festivals et aux lieux de concerts.

À certaines conditions, la FW-B intervient pour le paiement d'une partie du cachet artistique en fonction du nombre de musiciens et de techniciens sur scène.

Parallèlement, l'agence d'exportation de la musique belge Wallonie-Bruxelles Musiques (WBM) aide les artistes, les producteurs et les éditeurs à s'insérer dans les secteurs de l'industrie créative musicale au niveau international. Cet organisme a développé cinq programmes de soutien aux artistes et aux structures basées en Wallonie et à Bruxelles, à savoir :

- soutien aux premières vitrines à l'étranger,
- aides à la mobilité,
- aide à la tournée,
- aide à la promotion d'enregistrements sonores,
- soutien à une mission de prospection à l'étranger.

Des bourses de soutien à la présence d'artistes belges à l'étranger sont également mises à disposition par SABAM For Culture.

**Pour plus d'informations sur le sujet, voir notamment les liens Internet :**

[http://www.federation-wallonie-bruxelles.be/index.php?id=detail\\_article&no\\_cache=1&tx\\_cfwbarticlefe\\_cfwbarticlefront%5Baction%5D=show&tx\\_cfwbarticlefe\\_cfwbarticlefront%5Bcontroller%5D=Document&tx\\_cfwbarticlefe\\_cfwbarticlefront%5Bpublication%5D=960&cHash=335228f1b3810fd40ca1a7aa0c7cb44b](http://www.federation-wallonie-bruxelles.be/index.php?id=detail_article&no_cache=1&tx_cfwbarticlefe_cfwbarticlefront%5Baction%5D=show&tx_cfwbarticlefe_cfwbarticlefront%5Bcontroller%5D=Document&tx_cfwbarticlefe_cfwbarticlefront%5Bpublication%5D=960&cHash=335228f1b3810fd40ca1a7aa0c7cb44b)  
<http://www.wbm.be/index.php>  
<http://www.sabam.be/fr>

## LES GUIDES DU SPP INTÉGRATION SOCIALE

Le Service Public Fédéral de Programmation (SPP) Intégration sociale édite une série de guides en vue de rendre les Centres Publics d'Action Sociale (CPAS) plus accessibles. Cette visibilité permet d'aider les usagers (potentiels) à franchir le cap et à faire appel à leurs services.

### Le guide de l'aide sociale

L'aide sociale a pour objectif de permettre à chacun de mener une vie conforme à la dignité humaine. Cette notion de dignité humaine n'est pas définie en tant que telle mais l'on considère généralement que vivre conformément à la dignité humaine signifie au moins de pouvoir se nourrir, se vêtir, se loger, assurer son hygiène et avoir accès aux soins de santé.

# CHIFFRES-CLÉS

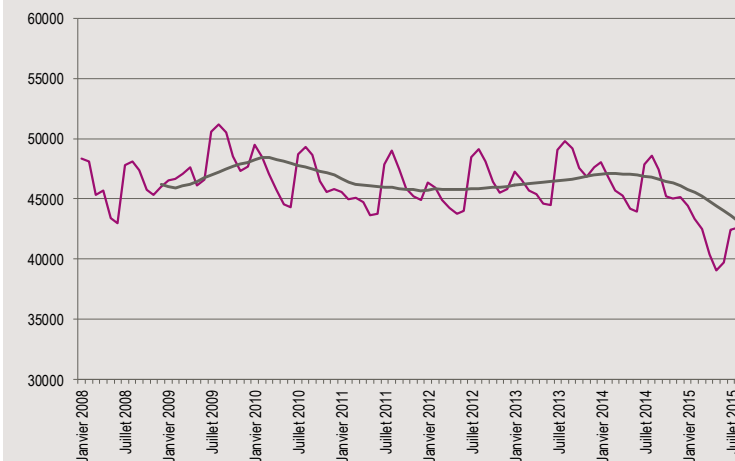
## LE FOREM DE LIÈGE

### LA DEMANDE D'EMPLOI :

En août 2015, le Forem de Liège a comptabilisé :

- D.E.\* demandeurs d'allocations et jeunes en stage d'insertion : **42.626**
- Demandeurs d'emploi inscrits obligatoirement : **8.377**
- Demandeurs d'emploi inscrits librement : **3.223**
- Indicateurs de demande d'emploi : **15,5 %**
- Taux de demande d'emploi : **19,7 %**

### Evolution du nombre des D.E. demandeurs d'allocations et des jeunes en stage d'insertion et moyenne mobile sur 12 mois



### LES OPPORTUNITÉS D'EMPLOI :

En août 2015, le Forem de Liège a géré **1.590** postes\*\*

\* Demandeurs d'emploi

\*\*Hors autres Services Publics de l'Emploi (Actiris, VDAB).

L'aide sociale peut prendre différentes formes. Elle est accordée par les CPAS qui déterminent la forme d'aide la plus appropriée.

Cette publication peut être téléchargée via le lien Internet : [http://www.mi-is.be/sites/default/files/doc/c2101-publicatie\\_financielehulp-fr.pdf](http://www.mi-is.be/sites/default/files/doc/c2101-publicatie_financielehulp-fr.pdf)

## Le guide de l'enquête sociale

Lorsque qu'une personne pousse la porte d'un CPAS pour faire une demande d'aide, elle est reçue par un travailleur social. En fonction de la demande, celui-ci va devoir réaliser une enquête sociale, c'est-à-dire qu'il va devoir comprendre les difficultés qui mène cette personne vers le CPAS, chercher leur origine, analyser la situation et trouver, avec elle, des pistes de solution.

Cette publication peut être téléchargée via le lien Internet : [http://www.mi-is.be/sites/default/files/doc/c2085-publicatie\\_sociaal\\_onderzoek-fr.pdf](http://www.mi-is.be/sites/default/files/doc/c2085-publicatie_sociaal_onderzoek-fr.pdf)

## Le guide du revenu d'intégration

Le revenu d'intégration est un droit. La brochure « Guide du revenu d'intégration » a pour objectif de rendre le revenu d'intégration plus accessible pour les personnes concernées. Ce document fournit des explications sur qui a droit au revenu d'intégration, quand et sous quelles conditions.

Cette publication peut être téléchargée via le lien Internet : [http://www.mi-is.be/sites/default/files/doc/guide\\_du\\_revenu\\_dintegration.pdf](http://www.mi-is.be/sites/default/files/doc/guide_du_revenu_dintegration.pdf)

Pour plus d'informations sur le SPP Intégration sociale, voir son site Internet via le lien : <http://www.mi-is.be/be-fr/start>

Pour rappel, les CPAS travaillent sur le terrain pour permettre aux personnes les plus faibles au niveau socio-économique de prendre part à la vie sociale. À cet effet, ils disposent de plusieurs instruments comme le revenu d'intégration, la mise à l'emploi, l'accompagnement du parcours professionnel, l'aide médicale urgente, la prime d'installation pour les sans-abri, la garantie locative, l'argent de poche pour les pensionnaires des maisons de retraite, l'allocation de chauffage, la médiation de dettes, l'accompagnement budgétaire, mais aussi les chèques culture et les chèques sport...

## LE FÉMININ DES NOMS DE MÉTIER, FONCTION, GRADE ET TITRE

Le Service de la langue française de la Fédération Wallonie-Bruxelles (FW-B) a récemment publié la 3<sup>e</sup> édition de son guide « *Mettre au féminin, guide de féminisation des noms de métier, fonction, grade et titre* ».

En effet, un décret de 1993 impose aux autorités publiques de « féminiser » les textes législatifs, discours, formulaires, profils de fonction, annonces de recrutement, diplômes et certificats, ... Aucun document n'échappe à cette obligation. Outre sa liste de 1.719 entrées et leurs formes féminines actualisées, ce guide fournit des conseils pour donner une meilleure visibilité des femmes dans les textes. Les tableaux synthétiques et le rappel des recommandations essentielles ont été conçus pour faciliter l'application du décret.

Cette publication peut être téléchargée dans son intégralité via le lien Internet :

[http://www.languefrancaise.cfwb.be/index.php?eID=tx\\_nawsecuredl&u=0&g=0&hash=ea82df7741abc1904f37ec1fbc3e5d9d1bb3c8d4&file=fileadmin/sites/sgll/upload/lf\\_super\\_editor/publicat/collection-guide/interieur\\_FWB\\_brochure\\_Feminisation.pdf](http://www.languefrancaise.cfwb.be/index.php?eID=tx_nawsecuredl&u=0&g=0&hash=ea82df7741abc1904f37ec1fbc3e5d9d1bb3c8d4&file=fileadmin/sites/sgll/upload/lf_super_editor/publicat/collection-guide/interieur_FWB_brochure_Feminisation.pdf)

Une version papier est aussi disponible sur commande auprès du Service de la langue française de la FW-B via l'adresse mail : [langue.francaise@cfwb.be](mailto:langue.francaise@cfwb.be). <http://www.federation-wallonie-bruxelles.be/>

## SECTEURS ET ENTREPRISES

### LES RÉSULTATS DE LA SPI

L'Agence de développement économique pour la province de Liège, la SPI, a récemment présenté ses résultats de l'année 2014.

Outre la vente de 16 hectares, l'année 2014 a vu la concrétisation d'un projet de longue haleine : l'East Belgium Park, le second plus grand parc d'activités de la province avec près de 290 hectares. Situé sur le territoire provincial en ses parties Communauté Wallonie-Bruxelles et Communauté germanophone, cette réalisation ouvre de nouvelles perspectives d'implantation pour les entreprises wallonnes mais aussi étrangères, puisque ce parc est situé aux portes de l'Allemagne.

# CHIFFRES-CLÉS

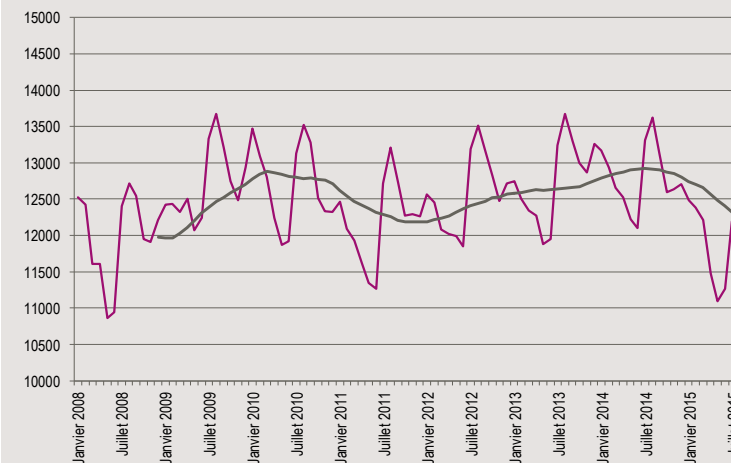
## LE FOREM DE VERVIERS

### LA DEMANDE D'EMPLOI :

En août 2015, le Forem de Verviers a comptabilisé :

- D.E.\* demandeurs d'allocations et jeunes en stage d'insertion : **12.412**
- Demandeurs d'emploi inscrits obligatoirement : **2.141**
- Demandeurs d'emploi inscrits librement : **652**
- Indicateurs de demande d'emploi : **13,2 %**
- Taux de demande d'emploi : **16,2 %**

### Evolution du nombre des D.E. demandeurs d'allocations et des jeunes en stage d'insertion et moyenne mobile sur 12 mois



### LES OPPORTUNITÉS D'EMPLOI :

En août 2015, le Forem de Verviers a géré **550 postes\*\***

\* Demandeurs d'emploi

\*\*Hors autres Services Publics de l'Emploi (Actiris, VDAB).

Plusieurs autres parcs d'activités ont connu un coup d'accélérateur et sont en voie de finition. Prochainement, certains d'entre eux seront disponibles : les espaces économiques de Retinne à Fléron et Tignée-Barchon à Blegny-Soumagne mais aussi les îlots urbains d'Intervapeur à Verviers et d'Intermills à Malmedy. Enfin, le Val Benoit à Liège devrait accueillir, en 2016, les premières entreprises au sein du bâtiment Génie Civil. Dans les parcs les plus anciens, des travaux d'amélioration sont menés notamment à Engis.

L'année dernière a également été marquée par l'avancement de nombreux sites à réaménager (SAR). Plusieurs sites sont en travaux ou à l'étude, dont : le site Houget Duesberg Bosson (HDB) à Verviers, le charbonnage du Hasard à Cheratte, les sites Texter à Pepinster et Charlier à Huy. Ils répondront à des besoins tant en termes économiques que de logements voire d'autres activités nécessaires au développement du territoire.

Parallèlement, la SPI a poursuivi des projets pour compte de tiers, notamment : la construction de The Labs pour l'incubateur WSL d'Angleur, l'étude de l'agrandissement du Préhistorique de Ramioul, les conseils à la commune pour la réalisation d'une nouvelle école à Ferrière, la rénovation et l'agrandissement de la maison de repos Saint-Joseph à Verviers...

Enfin, l'année fut également riche pour l'équipe chargée d'accompagner les entreprises dans leur développement puisque 550 entités privées ou publiques ont été concernées par un de ses produits d'accompagnement.

La SPI compte 54 parcs d'activités économiques, 55 Bâtiments Relais opérationnels et 15 Espaces Entreprises. 2.421 entreprises et 45.295 travailleurs sont installés dans ses parcs et bâtiments. Actuellement, plus de 100 dossiers d'infrastructures sont en cours ou à l'étude.

Située rue du Vertbois, 11 à 4000 Liège, la SPI compte plus de 120 collaborateurs. En fonction de ses besoins, elle engage divers profils, souvent hautement qualifiés. La sélection et l'évaluation des compétences des candidats sont effectuées par une société de recrutement. Ses offres d'emplois sont publiées sur des sites spécialisés et/ou dans la presse.

**Pour en savoir plus, voir notamment le lien Internet :**

<http://www.spi.be/fr>

## PRIX DE L'INNOVATION SOCIALE : LES CANDIDATS DE LA PROVINCE DE LIÈGE

L'asbl Union des Entreprises à Profit Social (UNIPSO) organise l'édition 2015 du « Prix Innovation Sociale ».

Ce prix est destiné aux entreprises à profit social : entreprises (publiques ou privées) avec principalement un statut d'associations sans but lucratif, fondations ou sociétés à finalité sociale, actives dans les secteurs de l'éducation et de la formation, de la santé, de l'action sociale, du sport ou de la culture. Ce concours s'adresse aux entreprises qui développent, en Wallonie ou au sein des compétences de la Fédération Wallonie-Bruxelles (FW-B), des réalisations innovantes telles que de nouveaux services, de nouveaux outils technologiques ou de nouvelles pratiques de travail pour renforcer la finalité sociale de l'entreprise.

À l'occasion cet événement, les 20 projets présélectionnés parmi l'ensemble des candidatures bénéficient d'une formation spécifique qui correspond à leurs besoins. Trois prix d'une valeur de 10.000, 5.000 et 2.500 euros récompenseront les trois lauréats du Prix Innovation Sociale. Un accompagnement personnalisé sera également octroyé aux entreprises lauréates en vue de développer leur projet.

Parmi les 20 projets présélectionnés, trois sont issus de la province de Liège.

### Ans - Centre Scolaire Saint-François d'Assise et Sainte-Thérèse –

#### « MindT@cTIC »

L'école Sainte-Thérèse fait partie du Centre Scolaire Saint-François d'Assise et Sainte-Thérèse d'Ans. Depuis de nombreuses années, cet établissement est en encadrement différencié (discrimination positive). Un internat avec des enfants placés par la justice y est annexé. Le public est hétérogène et multiculturel, avec un nombre croissant d'élèves qui présentent des troubles particuliers (hyperactifs, psychotiques, dyslexiques, angoissés, ...) ou en retard scolaire.

Le projet consiste en l'intégration de nouveaux outils pédagogiques dans le quotidien des élèves. L'intégration de ces différents outils a pour objectifs de combler le manque d'habileté scolaire des élèves, de développer de nouvelles compétences et surtout de leur donner du plaisir à apprendre et d'améliorer leur confiance en leurs capacités. Cette approche modifie petit à petit l'organisation et le profil de l'école. Elle permet à

de nombreux jeunes de poursuivre leur parcours dans l'enseignement ordinaire, par le biais d'un apprentissage différent.

**Pour en savoir plus sur ce projet, voir les liens Internet :**

<http://www.csfa.be/fr/pages/presentation-csfa.aspx>

<http://www.unipso.be/spip.php?rubrique576>

### Liège - Coopérative Champs Libres – « Chill, logiciel libre d'accompagnement social »

Champs Libres est une coopérative à finalité sociale active dans le domaine du développement de logiciels placés sous licence libre. Chill est un logiciel dédié à l'accompagnement social. Il a été développé en vue de prendre en compte tous les paramètres dans lesquels doivent œuvrer les travailleurs sociaux. Il vise à leur offrir une interface simple d'utilisation qui permette un travail quotidien aisé et la compilation de données réalisable en quelques clics. De cette manière, ils gagnent du temps sur les tâches administratives et de la clarté dans la gestion de dossiers. Ce logiciel est modulable. Il s'adapte à la diversité des activités via des modules munis de fonctionnalités spécifiques. Grâce à la publication du code sous licence libre, ces modules peuvent être réutilisés d'une institution à l'autre.

Le public cible du projet est composé des travailleurs sociaux d'institutions de taille variable : de quelques travailleurs à plusieurs centaines. La création de ce logiciel fait suite à différents constats et besoins identifiés, relayés par des travailleurs sociaux.

**Pour en savoir plus sur ce projet, voir les liens Internet :**

<http://www.champs-libres.coop/>

<http://www.unipso.be/spip.php?rubrique577>

### Verviers – Asbl Isocèle – « L'accueil des enfants (0-3 ans) de parents en formation professionnelle »

Les places disponibles en milieux d'accueil à Verviers couvrent 25 % des besoins du territoire. Ce manque de places pénalise plus particulièrement les demandeurs d'emploi lorsqu'ils découvrent, au moment d'entreprendre une formation ou de répondre à une opportunité d'emploi, l'absence d'une solution de garde pour leurs jeunes enfants.

Depuis plus de 30 ans, l'entreprise de formation par le travail (EFT) Isocèle organise des formations aux métiers du bâtiment. Parallèlement à ces formations, Isocèle a créé, en 1993, un service « Baby-Stop » : un milieu d'accueil pour jeunes enfants en vue d'y développer une formation pour des demandeurs d'emploi qui désirent travailler dans le secteur de la petite enfance. En 20 ans, ce service est devenu une crèche de 36 places. Ce projet pilote est un partenariat entre trois milieux d'accueil et 19 opérateurs de formation de l'arrondissement de Verviers. Il vise à faciliter l'accès aux places d'accueil pour permettre aux personnes en recherche d'emploi de lever un frein à leur projet d'insertion professionnelle. Toute personne adulte qui souhaite intégrer une formation et dont l'opérateur est partenaire au sein du projet pilote peut bénéficier de ce service. Toutefois, une priorité est accordée aux personnes les plus en difficulté (familles monoparentales, personnes isolées, faibles revenus).

**Pour en savoir plus sur ce projet, voir les liens Internet :**

<http://isocele.be/>

<http://www.unipso.be/spip.php?rubrique575>

**Les internautes peuvent voter pour le projet de leur choix jusqu'au 30 septembre prochain. La remise des prix se déroulera le 27 novembre 2015 à Namur.**

**Pour en savoir plus, voir le lien Internet :**

<http://www.unipso.be/spip.php?rubrique570>

## LES « POINTS FERME » EN PROVINCE DE LIÈGE

Créée avec le soutien du Groupe d'Action Locale (GAL) du Pays des Condruses (Anthisnes, Clavier, Marchin, Modave, Nandrin, Ouffet et Tinlot), la coopérative à finalité sociale Point Ferme regroupait initialement des producteurs du Condroz liégeois. Ces producteurs proposaient des abonnements de paniers de produits issus de leurs fermes : fruits et légumes de saison, produits laitiers...

Depuis, la coopérative s'est ouverte à tous les agriculteurs de la province de Liège. Régulièrement, de nouveaux coopérateurs viennent renforcer et augmenter la diversité des produits. Chaque semaine, un assortiment de fruits et de légumes variés compose le panier. Certains produits peuvent être choisis à la carte et ajoutés au panier. Selon les récoltes, des fruits et des légumes sont proposés en supplément.

Concrètement, les producteurs amènent leurs productions sur une plate-forme, les paniers sont préparés et ensuite livrés vers des « Points Ferme », à savoir des points de regroupement de consommateurs : lieux de travail, associations,

commerces de quartier, écoles, particuliers, ... Actuellement, la province de Liège compte une cinquantaine de points d'enlèvement.

**Pour en savoir plus :**

**Coopérative Point Ferme, rue de Lizin, 2 à 4590 Ouffet - Tél. 0489/18.79.40 - Courriel : [Info@pointferme.be](mailto:Info@pointferme.be)  
<http://www.pointferme.be/>**

## REJOIGNEZ LE GAL DE LA HESBAYE LIÉGEOISE !

Les communes d'Amay, Berloz, Crisnée, Donceel, Faimés, Fexhe-le-Haut-Clocher, Geer, Oreye, Remicourt, Verlaine, Villers-le-Bouillet et Waremme se sont unies pour mettre sur pied un Groupe d'Action Locale (GAL), à savoir un groupement de partenaires locaux du secteur public et du secteur privé, en vue de réaliser des projets concrets sur le territoire de ces 12 communes.

Plusieurs thèmes ont déjà été évoqués tels que la lutte contre les inondations, la mobilité, l'environnement, l'énergie, l'emploi, l'agriculture, l'accès aux soins de santé, la culture et une meilleure cohésion sociale en milieu rural.

Les communes concernées souhaitent mobiliser leurs 69.000 habitants et sollicitent leur participation à l'élaboration de ce projet via leurs réflexions, leur identification du potentiel du territoire, la stratégie à mener et surtout les projets futurs qu'ils voudraient voir réaliser.

Les personnes intéressées peuvent rejoindre le GAL de la Hesbaye liégeoise et/ou communiquer leurs idées à l'aide d'un questionnaire disponible sur le site Internet de leur commune ou sur celui de la Conférence des Élus « Meuse-Condroz-Hesbaye » (**lien vers le questionnaire :**

[https://docs.google.com/forms/d/1HISs8Y7dpeuZ\\_nNaBefc5hEKZv\\_1lMrbKw0EFyLPeTk/viewform?c=0&w=1](https://docs.google.com/forms/d/1HISs8Y7dpeuZ_nNaBefc5hEKZv_1lMrbKw0EFyLPeTk/viewform?c=0&w=1)).

Par ailleurs, une consultation citoyenne est organisée ce **10 septembre 2015 à 20 heures** au Centre culturel de Waremme, situé place de l'École Moyenne, 9. À cette occasion, les premiers grands constats du territoire seront présentés.

**Pour y participer, il faut préalablement s'inscrire :**

**via l'adresse mail [secretariat@ce-mch.be](mailto:secretariat@ce-mch.be)  
ou téléphoner au numéro 085/84 97 84.**

**Pour de plus amples informations :**

**Asbl Conférence des Élus Meuse Condroz Hesbaye, avenue Delchambre, 5 B à 4500 Huy  
<http://www.ce-mch.be/>**

## LES PROJETS DÉVELOPPÉS DANS LE CADRE DE LA « POLITIQUE DES GRANDES VILLES »

Dans le cadre de la Politique des Grandes Villes, le Gouvernement wallon a approuvé, le 23 juillet dernier, le budget alloué pour l'année 2015 à plusieurs villes wallonnes, dont Liège et Seraing.

Initiée en 2009 par le Gouvernement fédéral, cette politique est partiellement devenue, dans le cadre de la 6<sup>e</sup> réforme de l'État, une compétence régionale depuis le 1<sup>er</sup> janvier 2015.

Ses objectifs sont de :

- renforcer la cohésion sociale des quartiers en difficulté via des politiques de construction d'identité de quartier, de création de lien, de connexions et d'accessibilité ;
- contribuer à la réduction de l'empreinte écologique des villes ;
- soutenir le rayonnement et l'interconnexion des villes.

Le Gouvernement wallon a donc marqué son accord sur la répartition d'un montant global de près de huit millions d'euros en subventions de fonctionnement et de personnel pour cinq villes wallonnes, dont 2.662.040 euros pour Liège et Seraing.

Outre la coordination administrative et financière des programmes, les projets concernés à Liège sont notamment les suivants :

- les projets de quartiers à Saint-Léonard, Sainte-Marguerite, Centre, Outremeuse, Burenville-Glain, Bressoux-Droixhe, Sainte-Walburge, Angleur-bas et Kinkempois-Vennes (participation citoyenne) ;
- le soutien aux initiatives sociales, intergénérationnelles et sportives (actions pauvreté, abri de nuit, coordination de l'insertion sociale et professionnelle...).

À Seraing, les projets concernés sont notamment :

- la requalification urbaine de la vallée serésienne (habitabilité des quartiers) ;
- l'intégration sociale au travers des quartiers (participation citoyenne via la création de six mairies de quartiers) ;
- la réinsertion professionnelle par le nettoyage.

Ces moyens financiers permettent au personnel de poursuivre son travail de terrain avec les habitants précarisés des quartiers en difficulté ciblés.

**Pour en savoir plus, voir les liens Internet :**

<http://furlan.wallonie.be/le-gouvernement-wallon-garantit-la-poursuite-de-la-politique-des-grandes-villes-en-wallonie>  
<http://www.mi-is.be/be-fr/politique-des-grandes-villes/politique-des-grandes-villes>

## LIÈGE - 10 MILLIONS D'EUROS INVESTIS AU CYCLOTRON

Avec l'appui du Fonds européen de développement régional (FEDER) et de la Wallonie, l'Université de Liège (ULg) a investi 6,7 millions d'euros dans l'extension de son Centre de Recherches du Cyclotron (CRC). Parallèlement, une nouvelle caméra, d'une valeur de 2,6 millions d'euros, a été installée avec l'aide du Fonds de la Recherche Scientifique - Fonds National de la Recherche Scientifique (FRS-FNRS). Ces investissements de près de 10 millions d'euros permettent au CRC de développer ses capacités de plate-forme intégrée de neuro-imagerie et d'imagerie médicale au service de la recherche, des entreprises du secteur médical, des centres hospitaliers et des patients en Wallonie et dans les régions transfrontalières.

Le cyclotron est un accélérateur de particules qui utilise l'action combinée d'un champ électrique et d'un champ magnétique afin d'accélérer et de confiner les particules dans un espace restreint. À ce jour, le cyclotron de Liège est le seul en service en Wallonie.

Dans son nouveau bâtiment, le CRC a prévu un espace d'accueil pour de nouvelles entreprises ou services d'entreprises radio-pharmaceutiques.

Actuellement, deux nouvelles entreprises, ANMI et Elysia, ont rejoint les sociétés Trasis et GE Healthcare déjà hébergées au sein du CRC.

Prochainement, une entreprise, en phase de constitution, issue de l'ULg, rejoindra le CRC. Elle sera notamment basée sur la production du fluorodéoxyglucose, le traceur le plus utilisé dans les services de médecine nucléaire et d'imagerie médicale.

À l'heure actuelle, les neurosciences sont au cœur des activités du CRC. Grâce au soutien financier de partenaires publics et privés, le Centre s'est doté de plusieurs plates-formes technologiques à la pointe du progrès. Elles lui confèrent une compétence reconnue dans de nombreux domaines : depuis la production de composés radio-pharmaceutiques destinés à l'imagerie du système nerveux central jusqu'à l'acquisition d'images tridimensionnelles de l'anatomie, la biochimie, la physiologie du cerveau chez le petit animal et chez l'homme. Dans le domaine médical, ses découvertes scientifiques s'attachent à mieux appréhender les modèles neurobiologiques qui gouvernent le sommeil, la mémoire, les assuétudes, la conscience, la locomotion, les gestes et l'action de nouveaux traitements. Les applications médicales de ces pro-

grammes de recherche couvrent de nombreux domaines dont la maladie d'Alzheimer, de Parkinson, le coma et l'épilepsie. Grâce aux progrès techniques, les nouveaux appareillages, qui complètent les plates-formes, deviennent notamment accessibles aux recherches fondamentales en cancérologie et en cardiologie.

**Pour plus d'informations, voir notamment les liens Internet :**  
[https://www.ulg.ac.be/cms/c\\_6121863/fr/10millions-investis-aucentre-de-recherches-du-cyclotron](https://www.ulg.ac.be/cms/c_6121863/fr/10millions-investis-aucentre-de-recherches-du-cyclotron)  
[http://www.cyclotron.ulg.ac.be/cms/j\\_6/fr/accueil](http://www.cyclotron.ulg.ac.be/cms/j_6/fr/accueil)

## GRÂCE-HÔLLOGNE - FLEYE, LE « PHOTODRONE » INTELLIGENT

Après environ deux ans de développement, la « caméra volante » Fleye de la jeune entreprise Aerobot est proche de la phase d'industrialisation. Actuellement, ce projet est incubé et accompagné par l'équipe de The Factory, structure privée qui fait à la fois office d'incubateur (accompagnement, conseils) et de source d'investissement pour de jeunes sociétés ou des porteurs de projets technologiques innovants.

Ce drone d'un genre nouveau présente des caractéristiques originales notamment :

- intelligence embarquée assurée par des dispositifs et des capteurs ;
- aptitude à se situer dans l'espace par ses propres moyens et à adapter cette position ;
- pilotage par smartphone avec possibilité de scénarios d'auto-pilotage ;
- poids et caractéristiques qui lui permettent d'être utilisé sans besoin d'une licence de pilote.

Les prochaines étapes pour Aerobot sont la préparation de la phase d'industrialisation et un financement participatif (crowdfunding) avant une levée de fonds plus substantielle.

The Factory suscite et collecte des idées d'affaires basées sur les technologies de rupture à fort potentiel dans des marchés de niche à l'échelle internationale. Ses domaines de prédilection sont les Technologies de l'Information et de la Communication (TIC), la santé, l'environnement, les médias et le broadcast (diffusion). Cette structure initie et soutient de jeunes entreprises industrielles qui pourraient s'implanter dans la région, y développer de l'emploi et rayonner à l'échelle internationale. En 2016, The Factory devrait quitter le site de Liège Airport à Grâce-Hollogne pour se déplacer dans le centre-ville de Liège, au quai Marcellis, dans un nouveau bâtiment qui

mélanger agriculture urbaine, logements et zones de démarrage.

**Plus d'informations via les liens Internet :**

<http://datanews.levif.be/ict/actualite/avec-sa-factory-pierre-l-hoest-veut-faire-emerger-d-autres-evs/article-normal-294299.html>  
<http://www.regional-it.be/2015/06/23/fleye-drone-camera-volante-grand-public-intelligente/>  
<https://www.wikipreneurs.com/News/factory>  
<http://www.thefactory.com/>  
<http://geeko.lesoir.be/2015/06/11/premiere-demonstration-convaincante-du-drone-belge-fleye/>

## LIÈGE – BIENTÔT RECIPROCITY DESIGN ET OUVERTURE DE LA DESIGN STATION OF WALLONIA

Anciennement Biennale internationale du design, l'événement RECIPROCITY Design Liège se déroulera du 1<sup>er</sup> octobre au 1<sup>er</sup> novembre 2015. Initié par la Province de Liège, cet événement est désormais triennal.

La réciprocité et le design constituent le fil rouge de RECIPROCITY. Laboratoire et vitrine des bonnes pratiques, cette manifestation rassemble un nombre important d'acteurs locaux, transfrontaliers et internationaux afin de générer un vaste débat (public, professionnel et médiatique) autour du rôle joué par le design aujourd'hui. RECIPROCITY veut se positionner comme un laboratoire multidisciplinaire continu, collaboratif et durable.

Cette édition 2015 s'ouvrira à divers univers créatifs, dont : l'architecture (focus sur les systèmes de réemploi des matériaux de construction) et le graphisme (focus sur l'activisme dans la communication visuelle).

Divers thèmes feront l'objet d'une réflexion collective autour de cet événement international que ses fondateurs ont construit comme outil de rencontre et de travail : le design social, la participation des designers et des citoyens à l'innovation des services publics, l'apprentissage et l'enseignement comme berceau d'une nouvelle conscientisation du rôle éthique du designer, les nouveaux modèles de co-création, de production et de micro-entrepreneuriat.

La programmation s'étendra à travers la ville de Liège et s'enrichira de lieux clés de son héritage culturel et industriel mais aussi de son évolution récente. Elle dépassera également les frontières urbaines et développera des collaborations ainsi

qu'un réseau d'expositions dans d'autres villes de Wallonie et de l'Eurégio Meuse-Rhin (dont les partenaires sont les Provinces de Liège, du Limbourg belge, du Limbourg néerlandais, la Regio Aachen, la Communauté germanophone).

Les personnes intéressées peuvent trouver les offres d'emploi du secteur sur le site Internet de l'asbl Wallonie Design.

**RECIPROCITY Design Liège/Wallonie Design, rue des Croisiers, 17 à 4000 Liège**

<http://www.reciprocityliege.be/reciprocity-2015/>

<http://www.walloniedesign.be/>

Parallèlement à l'organisation de cet événement, la Cité Ardente se verra dotée, dès octobre prochain, de la Design Station of Wallonia, une vitrine destinée à aider les designers et les créateurs. Ce lieu leur permettra d'entrer en contact avec d'autres acteurs, notamment économiques. Localisée à proximité immédiate de la gare des Guillemins, la Design Station of Wallonia est pensée comme un véritable pôle économique et culturel. À côté de sa salle d'exposition, de ses espaces pour des réunions/conférences, de sa salle de prototypage et de son espace de travail partagé, l'endroit intègre également un Espace Entreprises avec neuf bureaux.

<http://www.design-station.be/>

## HACCOURT – OUVERTURE D'UN NOUVEAU MAGASIN AL'BINÈTE !

La coopérative Al'Binète, spécialiste de l'alimentation biologique, vient d'ouvrir un 3<sup>e</sup> magasin, de 400 m<sup>2</sup>, à Haccourt. Al'Binète propose une large gamme en alimentation générale : fruits, légumes, pains, fromages... mais aussi des compléments alimentaires, des huiles essentielles, des cosmétiques biologiques et des produits spécifiques aux régimes particuliers (végétariens...).

L'histoire d'Al'Binète commence en 1984 avec une petite entreprise de production maraîchère à Saint-Georges-sur-Meuse et la vente de fruits et de légumes biologiques au marché de Verviers.

La coopérative Al'Binète est mise sur pied en 1991. Aujourd'hui, elle compte trois points de vente. Outre le nouveau magasin d'Haccourt, elle dispose d'un magasin situé place Cockerill à Liège et d'un autre situé à la chaussée de Tongres à Rocourt. Chaque semaine, Al'Binète propose, sous forme d'abonnement, des paniers de légumes et de fruits, mais aussi de pain et de fromage.

Les différents points de vente acceptent le Valeureux (l'Euro liégeois), apparu dans la Cité Ardente en 2014 pour soutenir, renforcer et valoriser l'économie locale du bassin de vie liégeois.

**Al'Binète, avenue Reine Elisabeth, 17 à 4684 Haccourt**

<http://www.albinete.be/wp/>

<http://valeuroux.be/valeuroux/>

## HERSTAL - NRB RACHÈTE TRASYs

Le Groupe NRB de Herstal, spécialisé dans les Technologies de l'Information et de la Communication (TIC), vient racheter le Groupe TrasyS de Bruxelles, spécialisé dans l'offre de services et de solutions informatiques, et essentiellement actif dans le secteur industriel. Cette transaction vise, entre autres, à renforcer la présence de NRB sur ce marché, plus particulièrement du côté flamand. TrasyS a notamment développé des compétences en matière de solutions mobiles, d'analytique de commerce électronique et de sécurité. Cette entreprise est présente sur les créneaux de l'énergie, l'environnement, la logistique, l'optimisation des processus industriels... Outre l'industrie, TrasyS procure ses services auprès du secteur public, des assurances ou encore des institutions européennes et des opérateurs de services d'utilité publique. En 2014, son chiffre d'affaires s'élevait à 74 millions d'euros, dont 24 % sont réalisés à l'étranger, notamment en Finlande, au Royaume-Uni et au Grand-Duché de Luxembourg. Par ailleurs, TrasyS dispose également d'un centre de développement à Athènes.

Avec un chiffre d'affaires consolidé de 222 millions d'euros en 2014 et plus de 1.100 collaborateurs (dont 600 à Herstal), le Groupe NRB fait partie du top 5 du secteur TIC en Belgique. La société mère a été fondée en 1987 en tant que département TIC mutualisé d'Éthias (anciennement la Société Mutuelle des Administrations Publiques - SMAP) et de quelques intercommunales d'utilité publique. Au fil du temps, NRB a grandi pour devenir l'acteur majeur qu'il est aujourd'hui dans notre pays. Le Groupe s'adresse aux secteurs financier, public et social, ainsi qu'aux services d'utilités publiques et à l'industrie.

Les filiales de NRB proposent des solutions pour des secteurs d'activités spécifiques.

Le Groupe Xperthis (Xperthis, Mims et Ciges), dont le siège social est situé à Bruxelles, est spécialisé dans l'informatique pour le secteur des soins de santé. Les filiales Cevi et Logins, en Flandre, et Civadis, à Bruxelles et en Wallonie, sont spécialisées dans les produits et services TIC pour le secteur public local. Quant à la filiale Afelio de Liège, elle conçoit et développe des applications professionnelles mobiles et web.

Les activités de TrasyS sont donc intégrées dans le Groupe NRB qui compte désormais plus de 2.000 collaborateurs. Cette opération porte le chiffre d'affaires annuel de l'ensemble du groupe à 300 millions d'euros. NRB et ses différentes filiales publient leurs offres d'emploi sur leur site Internet respectif.

**NRB, Parc Industriel des Hauts-Sarts, 2<sup>e</sup> Avenue, 65 à 4040 Herstal**

<http://www.nrb.be/>

## FLÉMALLE – LE RÉAMÉNAGEMENT DU PARC D'IVOZ-RAMET EST TERMINÉ

En 2011, le parc d'activités industrielles d'Ivoz-Ramet a été sélectionné pour faire partie des expériences-pilotes de requalification des anciens parcs d'activités économiques. Construit en 1970, ce parc de 18 hectares nécessitait une cure de rajeunissement. Avec près de 800 travailleurs et 27 entreprises actives dans des secteurs variés, il est, en termes d'emplois, le plus important parc d'activités sur le territoire de la commune de Flémalle. Grâce au projet de requalification, l'espace public a été réétudié dans le but d'améliorer la mobilité, la sécurité, la signalétique et l'aspect paysager. Ce nouveau plan d'aménagement s'inscrit dans les recommandations du Schéma de Cohérence Territoriale (SCoT) de la commune qui vise à améliorer l'attractivité de Flémalle.

Le coût de ce projet s'élève à 1.250.000 euros, financés à 80 % par la Wallonie et à 20 % par la commune. La SPI, l'agence de développement pour la province de Liège, s'est chargée de la gestion du dossier. Le bureau Lacasse-Monfort de Lierneux et l'entreprise JMV Colas de Crisnée qui ont réalisé les études et les travaux.

Outre celui d'Ivoz-Ramet, la commune de Flémalle compte trois autres parcs d'activités économiques :

- l'Arbre Saint-Michel (13hectares - 11 entreprises - 202 emplois) ;
- l'Espace Phénix (14 hectares - 12 entreprises - 168 emplois) ;
- Les Cahottes (14 hectares - 48 entreprises - 505 emplois).

Engis, les Hauts-Sarts, Grâce-Hollogne et Eupen font aussi partie des dossiers de requalification de parcs d'activités économiques en province de Liège.

[http://www.spi.be/upload/presse/communiqu%C3%A9%202015/CP\\_SPI\\_IVOZ\\_2015-final.pdf](http://www.spi.be/upload/presse/communiqu%C3%A9%202015/CP_SPI_IVOZ_2015-final.pdf)

<http://www.spi.be/fr/news/view/990/une-nouvelle-jeunesse-pour-le-parc-dactivites-economiques-divoz-ramet>



## HERSTAL – UNE NOUVELLE USINE POUR INDUCTOTHERM COATING EQUIPMENT

Mi-juin, le groupe américain Inductotherm Coating Equipment, spécialisé dans le chauffage par induction, a officialisé le démarrage de la construction de sa nouvelle usine au parc industriel des Hauts-Sarts à Herstal.

L'activité belge du groupe est implantée en région liégeoise depuis 1925, année de construction du bâtiment actuel. L'exploitation s'est faite sous les noms successifs de Constructions Electriques de Belgique (CEB), Ateliers de Constructions Electriques de Charleroi (ACEC), Electrothermie PHILIPS-ACec (ELPHIAC), Inducto-Elphiac, Inductotherm et finalement Inductotherm Coating Equipment. Aujourd'hui, à l'intérieur du groupe Inductotherm, présent dans le monde entier au travers de nombreuses filiales, l'usine de Herstal est responsable du marché international des équipements pour les traitements thermiques et les revêtements de tôles, soit principalement l'industrie sidérurgique.

La construction de la nouvelle usine est un projet de 10.000 m<sup>2</sup> implanté sur un terrain de 34.000 m<sup>2</sup>. Le projet comporte un centre administratif, un laboratoire de recherche et développement ainsi qu'un centre de fabrication composé de cinq halls. Un parking de 150 places destiné aux collaborateurs et aux visiteurs est également prévu.

Le déménagement de l'activité du site historique de Herstal (site ACEC) vers la nouvelle usine des Hauts-Sarts est envisagé pour le milieu de l'année 2016. Ce déménagement s'inscrit dans le cadre du projet de réaménagement du site ACEC porté par la commune de Herstal, l'agence de développement pour la province de Liège SPI, l'Université de Liège (ULg) et la Wallonie.

**Inductotherm Coating Equipment, rue Pierre-Joseph Antoine 79 à 4400 Herstal**

<http://www.spi.be/fr/news/view/985/nouvelle-implantation-sur-les-hauts-sarts>

## VERVIERS - HLO REMET L'ARTISTE AUX MANETTES DE LA MUSIQUE ÉLECTRO

Les trois lettres HLO sont à la fois le nom d'une jeune entreprise verviétoise et l'abréviation du collectif d'artistes et de développeurs à l'origine de sa création. HLO est active dans la conception de logiciels, d'applications mobiles et de dispositifs pour le monde de la musique (amateurs, simples mélomanes ou professionnels).

Dans le courant du mois de juillet dernier, le premier logiciel développé par HLO a fait ses débuts sur l'App Store. Il s'agit de l'application PlayGround, destinée à l'iPad, pour musicien amateur. En 2012, le collectif avait déjà sorti un produit baptisé Beatsurfing, un simple contrôleur destiné à créer une interface mais qui n'avait rien d'un moteur audio qui permette réellement de produire de la musique.

Grâce au logiciel PlayGround, il est possible de télécharger une chanson, un morceau de musique, une composition sur son mobile et de l'interpréter à sa manière. Pour y parvenir, HLO a rassemblé dans l'application un ensemble de règles qui déterminent la position des « objets » musicaux (contrôleurs) qui composent les différentes « scènes » programmées (morceaux) ainsi que des règles d'interaction entre ces objets pour guider l'interprétation. Pendant deux mois, PlayGround ne sera disponible pour le téléchargement que dans trois pays-test : Pays-Bas, Suède et Canada.

Le lancement général, avec un catalogue limité, a lieu ce mois de septembre. Début 2016, HLO devrait commercialiser des solutions pour musiciens professionnels (producteurs et compositeurs). Son objectif est de leur procurer de nouveaux outils grâce auxquels ils pourront mettre leur propre bagage à profit, dans un environnement nouveau, pour produire eux-mêmes des règles et de nouvelles compositions. Cette gamme de produits prendra la forme de dispositifs musicaux et de logiciels qui permettront à divers types de composants électroniques et de dispositifs musicaux d'interagir. HLO vise à réinventer des « outils » existants (instruments classiques ou électroniques), voire à en créer de nouveaux.

Durant son parcours, l'entreprise verviétoise a bénéficié de l'aide de plusieurs acteurs dont notamment :

- le centre collectif de l'industrie technologique Sirris de Liège ;
- une bourse de Creative Wallonia dans le cadre du concours BoostUp/Industries créatives ;
- l'incubateur The Faktory de Grâce-Hollogne, accélérateur et fonds d'investissement privé pour jeunes entreprises de hautes technologies.

Actuellement, quatre personnes travaillent pour l'entreprise. Par ailleurs, l'équipe est entourée de freelances venus essentiellement du collectif dont HLO est issue.

**Pour plus d'informations sur ce sujet, voir notamment les liens Internet :**

<http://herrmuttlobby.com/>

<http://www.regional-it.be/2015/07/13/hlo-contrôle-interpretation-temps-reel-musique-electro/>

## LE CHPLT DEVIENT LE CHR VERVIERS EAST BELGIUM

À l'occasion de son 125<sup>e</sup> anniversaire, le Centre Hospitalier Peltzer-La Tourelle (CHPLT) est devenu le Centre Hospitalier Régional (CHR) Verviers East Belgium.

Outre ce changement de dénomination, la plus grande institution hospitalière et premier employeur de l'est de la Belgique dispose également d'une nouvelle identité visuelle et d'un nouveau site Internet.

Le CHR Verviers East Belgium se déploie sur cinq sites :

- « La Tourelle » à Verviers, siège de l'institution où se trouvent les unités d'hospitalisation, la plupart des espaces de consultation mais aussi des salles techniques ;
- « Peltzer » à Verviers, l'ancienne clinique dans laquelle se situent des polycliniques de consultation de chirurgie et de radiologie ainsi qu'une activité de réadaptation fonctionnelle avec des lits d'hospitalisation ;
- la polyclinique « Les Heures-Clares » à Spa ;
- la polyclinique « La Kan » à Aubel ;
- une maison de repos et de soins basée à Stoumont.

Les comptes 2014 de l'institution se sont clôturés avec un résultat financier positif de plus de 10 millions d'euros.

L'hôpital compte 1.570 collaborateurs et 220 médecins. Tous les détails relatifs aux offres d'emplois sont publiés sur son site Internet. Les candidatures spontanées dans les domaines administratifs, techniques, médicaux et paramédicaux peuvent être transmises au service du personnel à l'attention de : **Monsieur Guy Boutet, Responsable des Ressources Humaines, CHR Verviers East Belgium, rue du Parc, 29 à 4800 Verviers.**

<http://www.chrverviers.be/index.php>

## VERVIERS – RETOUR SUR LE PREMIER APRÈS-MIDI DE L'EMPLOI

Jobs Régions, marque du groupe de presse francophone belge Rossel, la Ville et le CPAS de Verviers se sont unis pour organiser un premier « Après-midi de l'emploi ». Cet événement s'est déroulé le 2 juin à l'Hôtel Van Der Valk de Verviers. L'objectif était double : d'une part, permettre aux demandeurs d'emploi de rencontrer des entreprises à la recherche de nouveaux collaborateurs et, d'autre part, aider les entreprises à rencontrer les profils adéquats.

Une vingtaine d'employeurs ont participé à cet événement tels que l'opérateur des réseaux gaz et électricité ORES (plusieurs bureaux en province de Liège), la Société wallonne

des eaux (SWDE) de Verviers, le Centre Hospitalier Régional (CHR) Verviers - East Belgium (anciennement Centre Hospitalier Peltzer La Tourelle – CHPLT), la beurrerie Corman de Goé, l'entreprise Mobic de Harzé (spécialisée dans l'étude, la fabrication et le montage de bâtiments à ossature bois). Plusieurs dizaines de personnes en recherche d'emploi ont dès lors eu l'occasion de présenter leur candidature pour les fonctions proposées.

<http://www.jobsregions.be/>

<http://www.verviers.be/>

<http://www.televesdre.eu/www/>

[ver-](#)

[viers des centaines de demandeurs d emploi au 1er apres midi de l emploi-86964-999-89.html](#)

## WANZE – EXPÉRIENCE POSITIVE POUR LE « SOUPER TABLES TOURNANTES »

Début juin, une quarantaine d'acteurs économiques wanzois se sont réunis à la Gastronomie du Mayeur pour participer au premier évènement de réseautage 2015 organisé par l'Agence de Développement Local (ADL) de Wanze. Le concept « Souper Tables Tournantes » est simple : un menu trois services, à chaque service les participants changent de table et ont la possibilité de rencontrer un maximum de contacts professionnels. L'initiative n'est pas neuve mais au niveau local, c'était une première. De nombreux secteurs ont été représentés : construction, énergie, informatique, ingénierie, immobilier, professions libérales, comptabilité, assurances, banques, commerces divers...

Par ailleurs, l'ADL wanzoise travaille sur la mise en place d'évènements spécifiques à d'autres domaines d'activités : un salon du bien-être ainsi qu'une rencontre Horeca-producteurs afin de promouvoir les circuits courts.

La prochaine rencontre est fixée début octobre sous forme d'une conférence liée aux aides à l'emploi. Pour de plus amples informations, contacter l'ADL de Wanze :

**ADL, chaussée de Wavre, 39 à 4520 Wanze – Tél. 085/27 35 95 – email : [adl@wanze.be](mailto:adl@wanze.be)**

<http://www.wanze.be/economie-et-emploi/services-economiques/agence-de-developpement-local>

## WAREMME - UN NOUVEAU PARC D'ACTIVITÉS ÉCONOMIQUES !

En 2017, un nouveau parc d'activités économiques sera mis à la disposition des entreprises à Bleret sur le territoire de la ville de Waremme. À terme, environ 900 emplois directs devraient être créés sur le site.

L'actuel parc de Waremme accueillent 64 entreprises et près de 950 travailleurs sur une superficie de 38 hectares. L'Agence de développement économique en province de Liège, la SPI, ne pouvait plus accepter les demandes d'implantations d'investisseurs. La création d'un nouveau site est donc devenue indispensable. Le futur parc s'étendra sur 45 hectares et s'implantera à l'est de la Chaussée Romaine, où deux ronds-points d'accès seront créés. Cette nouvelle infrastructure est prévue pour accueillir les petites industries, les petites et moyennes entreprises (PME), la recherche, la distribution, le stockage, la logistique et l'artisanat.

Ce projet se distingue par la création d'itinéraires sécurisés, pour les piétons et les cyclistes, le long des nouvelles voiries internes du parc afin de relier notamment le village de Bleret et la RN 69 équipée de pistes cyclables.

La demande de reconnaissance économique et d'expropriation introduite par la SPI pour la création du site a été approuvée. Estimés à 16,9 millions d'euros, les travaux d'équipement seront réalisés en plusieurs phases. Les premières parcelles devraient être mises à la disposition des entreprises en 2017.

<http://www.waremme.be/>

<http://www.spi.be/fr>

<http://www.rtc.be/infos-flash/263-general/1467478-nouveau-parc-dactivites-economiques-a-waremme-en-2017>

## EN BREF...

### Liège - Le projet « Phoster », une première mondiale pour CRM Group !

ArcelorMittal a choisi de faire appel aux compétences du Centre de Recherches Métallurgiques (CRM Group AC&CS) de Liège pour la réalisation de son projet « Phoster ». C'est une révolution en matière de sidérurgie et de surfaces intelligentes : développer en salle blanche des bobines photovoltaïques pour la réalisation de toitures solaires en acier. Cette technologie innovante permettra de produire de l'électricité à moindre coût et de réduire considérablement son impact environnemental comparée aux technologies existantes sur toitures métalliques.

Pour en savoir plus, voir les liens Internet :

[http://www.crmgroup.be/sites/default/files/topics/files/communiquede-presse-vf-gwz\\_0.pdf](http://www.crmgroup.be/sites/default/files/topics/files/communiquede-presse-vf-gwz_0.pdf)

<http://ds.arcelormittal.com/construction/france/news/Life-Phoster/language/FR>

<http://www.rtc.be/reportages/262-general/1466698-des-toitures-solaires-en-acier>

## Verviers - Le Spirit of 66 a fêté ses 20 ans !

Fondé en 1995, le Spirit of 66 a récemment fêté ses vingt années d'existence. C'est un des cafés-concerts les plus actifs de Belgique avec plus de 3.500 concerts à son actif. Avec son décor à l'américaine, son ambiance feutrée et ses affiches de qualité, la renommée du Spirit of 66 dépasse largement les frontières de notre pays. D'une capacité de 350 personnes, le Spirit of 66 organise de 15 à 20 concerts par mois.

Pour en savoir plus, voir le lien Internet :

<http://www.spiritof66.be/> - <http://www.televesdre.eu/www/verviers-le-spirit-of-66-fete-ses-20-ans-86908-999-89.html>

## Grâce-Hollogne – Ça plane pour Néobulles !

Créée en juin 2014, la société Néobulles de Grâce-Hollogne n'en finit pas de grandir. Elle vient d'acquérir Import & Marketing of Drinks (IMD) en région verviétoise, un important distributeur de boissons sur le Bénélux. Deux autres investissements sont aussi en vue : créer une usine de désalcoolisation et racheter une bière belge.

**Neobulles SA, rue de l'Aéroport 36 à 4460 Grâce-Hollogne**

<http://neobulles.be/> - <http://www.televesdre.eu/www/abel-neobulles-acquiert-investit-et-engage-86907-999-89.html>

## Heusy - Nouvelles infrastructures à la Clinique Sainte-Élisabeth

Le Centre Hospitalier Chrétien (CHC) de Liège poursuit la métamorphose de la Clinique Sainte-Élisabeth de Heusy. Trois nouveaux services ont récemment été inaugurés : un bloc opératoire et deux unités médico-chirurgicales de 35 lits chacune pour un investissement global de plus de 40 millions d'euros. À terme, la capacité totale devrait passer de 110 à 123 lits. Le CHC liégeois recherche régulièrement de nouveaux collaborateurs dans des domaines d'activités variés : les soins, l'administration, la logistique, l'infrastructure, la finance, l'informatique, ... Le CHC engage également des ar-

chitectes, des ingénieurs, des contrôleurs de gestion, des informaticiens, ... Au cours des prochaines années, il aura besoin de ces profils spécifiques pour développer de nouveaux projets. Dans le secteur des soins, il aura surtout besoin d'infirmiers spécialisés (gériatrie, sage-femme, pédiatrie, ...).

<http://www.chc.be/Accueil.aspx>

<http://06.dev-iis3.computerland.be/CHC/Les-Cliniques/Clinique-Sainte-Elisabeth-Heusy/Accueil.aspx>

<http://www.televesdre.eu/www/ver->

[viers-nouveau-bloc-operatoire-et-nouvelles-unites-medico-chirurgicales-a-la-clinique-sainte-elisabeth-86984-999-89.html](http://www.televesdre.eu/www/ver-viers-nouveau-bloc-operatoire-et-nouvelles-unites-medico-chirurgicales-a-la-clinique-sainte-elisabeth-86984-999-89.html)

## Herve - Regroupement du CPAS et de Télé-Entraide

Depuis 2006, il est envisagé de regrouper les services du CPAS et de l'association Télé-Entraide de Herve sur le site du Try. Aujourd'hui, ce regroupement se concrétise. Un nouveau permis d'urbanisme vient d'être délivré, les entrepreneurs sont invités à remettre prix et les travaux devraient débuter fin de cette année. Télé-Entraide est une asbl sociale qui propose différents services de proximité et des activités d'insertion sociale. Elle compte 27 travailleurs et une centaine de bénévoles qui offrent un éventail toujours plus large de services.

<http://www.herve.be/fr/p/cpas>

<http://www.teleentraide.com/>

<http://www.televesdre.eu/www/>

[herve-regroupement-des-services-sociaux-du-cpas-et-de-tel-e-entraide-sur-le-site-du-try-86977-999-89.html](http://www.televesdre.eu/www/herve-regroupement-des-services-sociaux-du-cpas-et-de-tel-e-entraide-sur-le-site-du-try-86977-999-89.html)

## Liège - Exposit d fait peau neuve

Pour fêter ces sept années d'accompagnement d'entreprises, d'associations et d'événements vers une démarche durable, l'asbl Exposit d de Liège a décidé de faire peau neuve. Outre une nouvelle identité graphique, elle s'est dotée d'un nouveau site Internet. Elle propose des services de consultance et gestion de projet, Recherche et Développement (R&D), ainsi que des formations. Exposit d est aussi une pépinière d'entreprises qui héberge des projets en lien avec ses missions de développement durable. Sa clientèle est composée de collectivités, d'entreprises, d'écoles, d'agences événementielles, d'administrations...

Asbl Exposit d, rue Mont Saint-Martin, 90 (1<sup>er</sup> étage) à 4000 Liège

<http://www.expositd.be/>

## La Calamine - Feu vert pour une nouvelle maison de repos

En 2018, une nouvelle maison de repos de 90 lits et un centre d'accueil de jour ouvriront leurs portes à La Calamine. Ce projet de 12 millions d'euros est porté par l'Association Intercommunale d'Oeuvres Médico-Sociales (AIOMS) qui a pu compter sur l'apport financier du CPAS local ainsi que de ceux de Plombières et Aubel.

<http://www.kelmis.be/fr>

<http://www.televesdre.eu/www/>

[la-calamine-tous-les-feux-au-vert-pour-une-nouvelle-maison-de-repos-de-90-lits-87145-999-89.html](http://www.televesdre.eu/www/la-calamine-tous-les-feux-au-vert-pour-une-nouvelle-maison-de-repos-de-90-lits-87145-999-89.html)

## Verviers - Ouverture de la halte d'accueil « Les Petites Canailles » à Ensival

Début juillet, la halte d'accueil « Les petites canailles » a ouvert ses portes à la Régie des quartiers d'Ensival. Cette halte est un mode d'accueil souple qui s'adresse aux enfants de trois mois à trois ans pour des périodes déterminées.

Elle développe une approche globale de la famille avec, comme priorité, la flexibilité de la place d'accueil dans le but d'offrir du temps libre aux parents et, plus particulièrement, aux parents en recherche d'emploi afin de leur permettre de se rendre aux convocations du Forem, des employeurs, de l'Onem...

<http://aes.verviers.be/news/ouverture-dune-halte-daccueil-a-ensival>

<http://www.televesdre.eu/www/ver->

[ouverture-de-la-halte-d-accueil-les-petites-canailles-a-ensival-87136-999-89.html](http://www.televesdre.eu/www/ver-ouverture-de-la-halte-d-accueil-les-petites-canailles-a-ensival-87136-999-89.html)

## Liège - Dille & Kamille ouvre son premier magasin wallon !

Spécialiste de la vente d'articles pour la maison et le jardin, l'enseigne Dille & Kamille va ouvrir son premier magasin wallon à Liège. Ce nouveau point de vente sera situé à la rue Pont d'Avroy. Pour l'instant, la date exacte de l'ouverture n'a pas été communiquée. La chaîne néerlandaise a loué un commerce d'une superficie de 320 m<sup>2</sup>, répartis sur deux étages. Aujourd'hui, Dille & Kamille possède vingt-six magasins, dont neuf en Belgique et dix-sept aux Pays-Bas. Avec l'ouverture du magasin en Cité Ardente, la chaîne souhaite, pour la première fois, s'orienter vers le marché 100 % francophone.

<http://www.dille-kamille.be/fr/>

[http://www.franchise.be/content.php?lng=fr&news\\_id=5451](http://www.franchise.be/content.php?lng=fr&news_id=5451)

# OPÉRATEURS

## MARCHIN ENTREPREND DE SEMER DES GRAINES D'ARTISANS

Depuis fin avril, le kiosque de Grand-Marchin est en rénovation dans le cadre d'une action conjointe des collectifs Graine d'Artisan et Marchin Entreprend. L'ensemble de cette démarche est coordonnée par l'asbl Devenirs, le Centre d'Insertion Socio-Professionnelle (CISP) situé à Vyle-et-Tharoul.

Le programme « Graine d'Artisan » est né de la décision de différents partenaires d'unir leurs efforts pour mettre en place, sur le territoire des communes de Marchin, Modave et Tinlot, une action de découverte des métiers techniques en vue d'une transmission intergénérationnelle des savoirs. Outre les partenaires précités, d'autres acteurs sont partie prenante dans ce projet, dont notamment le service Seniors et Égalité des chances de Marchin ainsi que l'Instance de Pilotage Inter-réseaux de l'Enseignement Qualifiant (IPIEQ) de l'arrondissement Huy-Waremme.

Concrètement, les élèves de 5<sup>e</sup> et 6<sup>e</sup> primaires ont l'occasion de participer à la découverte de quatre métiers techniques (menuisier, boulanger, couvreur, horticulteur), sous forme d'ateliers animés par des professionnels, généralement à la retraite. L'objectif est de leur donner le goût des métiers manuels. Les séances de découverte se déroulent dans de vrais ateliers situés sur le territoire des trois communes. Le kiosque de Grand-Marchin est l'un de ces ateliers. Les travaux se termineront le 4 octobre prochain.

L'inauguration est programmée lors du Rallye des Entrepreneurs qui se déroulera le dimanche 4 octobre 2015.

Marchin Entreprend vise à développer l'activité économique locale et à maintenir un emploi de qualité. Pour y parvenir, le collectif s'est donné un rôle fédérateur : réunir les acteurs économiques pour créer des projets en commun, développer de nouveaux partenariats, donner de la visibilité à chacun, apprendre à se connaître et se faire connaître.

À la base de la création du collectif, l'Agence de Développement Local (ADL) de Marchin joue un rôle de relais et de soutien, notamment administratif et logistique.

**Pour en savoir plus sur Graine d'Artisan : Raphaëlle Kinet – Tél. 0496/42 92 96. Pour en savoir plus sur Marchin Entreprend : ADL de Marchin – Tél. 085/27 04 44.**

<http://www.marchin.be/>

## ENSEIGNEMENT PROVINCIAL : UN NOUVEAU CAMPUS À VERVIERS

La Haute École de la Province de Liège, tous domaines et implantations confondus, forme près de 9.000 étudiants dont la moitié se destine à un métier dans le secteur du paramédical. De nombreuses formations sont proposées pour ce secteur : huit formations de bachelier, un master en kinésithérapie et 10 spécialisations dans divers domaines. Parmi elles, les deux formations les plus prisées sont le master en kinésithérapie et le bachelier en soins infirmiers. En raison de sa popularité, cette dernière formation a la particularité d'être la seule de la Haute Ecole qui se dispense sur trois sites différents : Huy, Liège et Verviers. Actuellement, les 263 étudiants qui suivent leur cursus à Verviers sont disséminés aux quatre coins de la ville et parfois installés dans des locaux devenus inappropriés à certains cours.

Le nouveau Campus va permettre de remédier à cette situation. Actuellement, la Province de Liège finalise la construction du nouveau bâtiment situé juste à côté du parc de l'Harmonie. Il s'agit du Campus de la Haute École paramédicale qui accueillera 530 étudiants en janvier 2016. Le site comprendra : un grand auditoire, des classes de cours généraux, des classes de soins et de pratiques, une bibliothèque, un réfectoire, des locaux administratifs, un parking, des locaux techniques, des sanitaires et des réserves. D'une superficie de près de 5.300 m<sup>2</sup>, ce bâtiment, construit en « L », reliera la rue aux Laines et le bâtiment 2 de l'École Polytechnique de Verviers. Il s'intégrera dans son milieu naturel et se dressera de manière pavillonnaire dans cet environnement. Il s'inscrit dans une approche passive : châssis, triple vitrage à contrôle solaire, ventilation, panneaux solaires, forages géothermiques...

La Province de Liège a bénéficié du soutien financier de la Fédération Wallonie-Bruxelles (FW-B) à hauteur de 60 % des 8.761.000 euros nécessaires au chantier. La Ville de Verviers lui a accordé un bail emphytéotique pour profiter de la Plaine Peltzer.

Ce projet constitue la première étape du redéploiement immobilier des infrastructures scolaires de Verviers. Une seconde phase de travaux va y succéder avec la construction d'un bâtiment scolaire destiné à la promotion sociale.

<http://www.provincedeliege.be/fr/evenement/1?nid=9345&from=actualites>

<http://www.televesdre.eu/www/>

ver-

[viers le nouveau campus provincial ouvrira ses portes en janvier 2016-86979-999-89.html](http://www.televesdre.eu/www/ver-viers-le-nouveau-campus-provincial-ouvrira-ses-portes-en-janvier-2016-86979-999-89.html)

## ZOOM SUR LES FORMATIONS

### Le Forem Liège - Technifutur - Formation alternée d'opérateur de production

Le Centre de compétence Technifutur de Seraing et le Forem Liège organisent prochainement une formation alternée d'opérateur de production.

Les conditions pour participer à cette formation sont :

- avoir entre 18 et 25 ans ;
- être inscrit comme demandeur d'emploi inoccupé ;
- bénéficier d'allocations de chômage, d'allocations d'insertion ou du revenu d'intégration sociale ;
- avoir, au maximum, un Certificat d'Enseignement Secondaire Supérieur (CESS) ;
- ne pas être en possession d'un certificat de qualification.

Pour les stagiaires pris en charge par des cellules de reconversion, il n'y a pas de condition d'âge ou de diplôme.

Les prérequis demandés sont :

- comprendre et savoir lire le français ;
- avoir des connaissances de base en calcul ;
- avoir des connaissances de base en mathématiques (calcul écrit, système métrique, fractions, pourcentages) ;
- avoir une bonne visualisation spatiale ;
- être méthodique, rigoureux et dynamique ;
- manifester un intérêt pour un travail en entreprise/usine.

Pour tous renseignements complémentaires :

**Le Forem Liège - Service Clientèle de la Formation, rue Joffre 12 à 4000 Liège - Tél. 04/225 57 10 - email : [serviceclientele.liege@forem.be](mailto:serviceclientele.liege@forem.be).**

### Le Forem Liège - Centre Val Benoît - Essais Métiers dans les domaines du Secrétariat, de la Comptabilité, du Call Center ou de la Vente

Le Centre de formation Val Benoît du Forem Liège organise prochainement pour les demandeurs d'emploi inscrits au Forem des Essais Métiers dans les domaines du secrétariat, de la comptabilité, du call center ou de la vente.

Les objectifs sont d'essayer différents métiers, d'effectuer un choix de métier et/ou de formation et d'acquérir des compétences de base.

Le prérequis demandé est de comprendre et pouvoir lire le français. Pour accéder à ses Essais Métiers, les candidats doivent participer à une séance d'information collective à laquelle une inscription est obligatoire.

**Pour tous renseignements complémentaires :**

**Le Forem Liège - Service Clientèle de la Formation, rue Joffre 12 à 4000 Liège - Tél. 04/225 57 10 – email : [serviceclientele.liege@forem.be](mailto:serviceclientele.liege@forem.be).**

### Le Forem Liège, Talenteo et Technifutur - Formation E-Secrét@ire au Centre Corail Informatique de Liège

Le Forem Liège, le Centre de Formation Paritaire Talenteo et le Centre de compétence Technifutur de Seraing organisent prochainement une formation d'E-Secrét@ire pour les demandeurs d'emploi inscrits au Forem.

Les prérequis demandés sont :

- l'attrait pour les Technologies de l'information et de la communication (TIC) ;
- l'intérêt pour une fonction administrative ;
- le sens de l'organisation, dynamisme et résistance au stress ;
- la maîtrise du français (expression orale, grammaire et orthographe) ;
- la connaissance du clavier et des connaissances de base du néerlandais constituent des atouts.

Cette formation se déroulera au Forem Liège - Centre de Formation Corail Informatique, place Xavier Neujean, 37 à 4000 Liège.

**Pour toutes informations complémentaires :**

**Centre Corail informatique, place Xavier Neujean 37 à 4000 Liège - Site Internet <http://www.corail.be> ou téléphoner au numéro gratuit du Forem 0800/93 947 ou Le Forem Liège - Service Clientèle de la Formation, rue Joffre 12 à 4000 Liège - Tél. 04/225 57 10 – email : [serviceclientele.liege@forem.be](mailto:serviceclientele.liege@forem.be).**

### Le Forem de Liège - Centre Logistique de Bierset - Formation de matelot de navigation intérieure

Le Forem Liège et le Centre Forem Logistique Liège de Grâce-Hollogne (site de Bierset) organisent prochainement une formation de matelot de navigation intérieure pour les demandeurs d'emploi inscrits au Forem.

Les prérequis demandés sont :

- être motivé (choisir ce métier en connaissance de cause) ;
- bonnes aptitudes physiques et savoir nager 50 mètres ;
- comprendre et savoir lire le français ;
- posséder des connaissances de base en calcul.

Cette formation se déroule sur le bateau école « Province de Liège I et II » au quai de Compiègne, 4 à 4500 Huy (le bateau est amarré près de l'école).

**Personne à contacter pour toutes informations complémentaires : Centre Forem Logistique Liège - Vincent Dernier – Tél. 04/239 78 07 - email : [vincent.dernier@forem.be](mailto:vincent.dernier@forem.be)**

## Les nouveautés de la rentrée des centres de formation du Forem Verviers

Pour la rentrée, les centres de formation du Forem Verviers proposent de nouveaux modules :

- mécanicien moto au Campus de Francorchamps ;
- accueillante d'enfants à l'Institut de promotion sociale Don Bosco à Verviers ;
- Essais Métiers en vente au centre de formation du Forem Heusy ;
- découverte des métiers et des techniques de l'industrie au Centre de compétence du Forem FormAlim et Forem Polygone de l'Eau de Verviers ;

Pour tous renseignements complémentaires :

**Le Forem Verviers - Service Clientèle de la Formation, rue Coronmeuse 53/55 à 4800 Verviers – Tél. 087/32 42 80 – email : [serviceclientele.verviers@forem.be](mailto:serviceclientele.verviers@forem.be)**

# AGENDA

## ACTIVITÉS DU MOIS DE SEPTEMBRE DES CARREFOURS EMPLOI FORMATION ORIENTATION (CEFO)

Les CEFO proposent des services accessibles sans rendez-vous : accueillir, informer et conseiller sur la formation, la recherche d'emploi, la création d'activités et l'orientation. Les CEFO mettent à disposition des outils technologiques pour soutenir un projet professionnel ; un espace de documentation ; des offres d'emploi et de formation ; des séances d'information et des ateliers organisés régulièrement pour :

- dynamiser la recherche d'emploi ;
- en savoir plus sur les formations et les métiers offrant des opportunités d'emploi ;
- s'informer sur les possibilités de créer une activité.

**CEFO de Liège, quai Banning, 4 – 4000 Liège**

**Pour tous renseignements : Tél. 04/254 57 42 - [carrefourem-ploifformationorientation.liege@forem.be](mailto:carrefourem-ploifformationorientation.liege@forem.be)  
<https://www.leforem.be/contact/carrefour-emploi-formation-orientation/liege.html>**

**CEFO de Huy, place Saint-Séverin, 5a - 4500 Huy**

**Pour tous renseignements : Tél. 085/27 41 31 - [carrefourem-ploifformationorientation.huy@forem.be](mailto:carrefourem-ploifformationorientation.huy@forem.be)  
<https://www.leforem.be/contact/carrefour-emploi-formation-orientation/huy.html>**

**CEFO de Verviers, rue du Collège, 1/3 – 4800 Verviers**

**Pour tous renseignements : Tél. 087/59 03 00 - [carrefourem-ploifformationorientation.verviers@forem.be](mailto:carrefourem-ploifformationorientation.verviers@forem.be)  
<https://www.leforem.be/contact/carrefour-emploi-formation-orientation/verviers.html>**

## ACTIVITÉS DU MOIS DE SEPTEMBRE DES MAISONS DE L'EMPLOI DE LA PROVINCE DE LIÈGE

Situées au cœur de la commune, les Maisons de l'Emploi sont un lieu privilégié d'accueil, d'information et de conseil de proximité sur toutes les questions relatives à l'emploi.

Les Maisons de l'Emploi sont issues d'un partenariat avec les communes et le CPAS. Ce partenariat permet de créer des contacts et des collaborations avec les acteurs socio-économiques du territoire.

Une variante de la Maison de l'Emploi est le Relais de l'Emploi. Il se situe dans les quartiers décentralisés des grandes villes wallonnes.

Les conseillers des Maisons de l'Emploi, des Relais de l'Emploi ou des bureaux de proximité proposent des services accessibles sans rendez-vous. Régulièrement des ateliers et des séances d'information y sont organisés en collaboration avec des partenaires. Des entretiens individuels avec des conseillers peuvent également être organisés sur rendez-vous.

Les services accessibles sans rendez-vous :

- des conseils pour vos démarches administratives, de l'accompagnement dans vos démarches de recherche d'emploi ;
- des offres d'emploi mises à jour au quotidien ;
- des informations sur les métiers, les filières de formation, la rédaction de CV...
- des outils pour rechercher activement un emploi (ordinateurs avec connexion Internet, imprimante, photocopieuse, téléphone, fax).

**Pour de plus amples informations sur les coordonnées, les horaires et les activités, voir le lien Internet : <https://www.leforem.be/contact/conseil-orientation-particuliers/maisons-de-l-emploi.html>**

## HUY – LES ATELIERS CV CHEZ INFOR JEUNES

Le Centre Infor Jeunes de Huy aide les étudiants ou les jeunes demandeurs d'emploi dans leur recherche d'un travail. Au programme des services proposés :

- bilan de compétences ;
- conseils pour la rédaction de curriculum vitae et de lettres de motivation ;
- préparation à l'entretien d'embauche ;
- trucs et astuces pour trouver un emploi ;
- offres d'emploi et candidatures spontanées.

Les dates des prochaines séances sont les mercredis 30 septembre, 28 octobre et 18 novembre de 13 heures à 14 heures 30.

**Pour plus d'informations et inscriptions :**

**Infor Jeunes, quai Dautrebande 7 à 4500 Huy**

**Tél. 085/21 57 71 – [nvdsinforjeuneshuy@gmail.com](mailto:nvdsinforjeuneshuy@gmail.com)**

**<http://www.huy.be/news/atelier-cv>**

## LA JOURNÉE DÉCOUVERTE ENTREPRISES 2015

La Journée Découverte Entreprises (JDE) est le plus grand événement grand public d'un jour en Belgique. La prochaine édition aura lieu le 4 octobre 2015. Lors de cette journée, des centaines d'entreprises belges ouvrent leurs portes au public et mettent en lumière leur travail quotidien. L'objectif est de réaliser une belle opération de communication interne et externe, améliorer son image et sa notoriété, développer des relations d'affaires et du chiffre d'affaires, recruter, et plus encore...

**Pour en savoir plus :**

**Journée Découverte Entreprises asbl,  
rue Neuve 62 à 4820 Dison**

**Tél. 069/66 15 04 - Fax : 069/45.66.87**

**[info@jde.be](mailto:info@jde.be) - <http://www.jde.be/>**

## BLÉGNY - SOIRÉE D'INFORMATION SUR LA CRÉATION DE GÎTES ET DE CHAMBRES D'HÔTES

Le 26 novembre 2015 à 19 heures à Blegny-Mine, les Maisons du Tourisme de la Basse-Meuse et du Pays de Herve organisent une soirée d'information sur le thème du « Tourisme de Terroir » et la création de gîtes et chambres d'hôtes. Cet événement se déroulera rue Lambert Marlet, 23 à 4670 Blegny.

Les représentants des associations de propriétaires (Gîtes de Wallonie, Accueil Champêtre en Wallonie), du Commissariat Général au Tourisme et des Maisons du Tourisme exposeront la procédure et répondront aux questions des candidats potentiels.

**Informations et inscriptions :**

**Maison du Tourisme de la Basse-Meuse,  
rue des Béguines 7 à 4600 Visé**

**Tél. 04/374 85 55**

**<http://www.basse-meuse.be/fr/page.asp?id=2>**

**Maison du Tourisme du Pays,  
place de la Gare, 1 à 4650 Herve**

**Tél. 087/69 31 70**

**<http://www.paysdeherve.be/>**

Clôture de l'information : 26/08/2015

Réalisation : Service Analyse du Marché de l'Emploi et de la Formation

Information et abonnement : Fabienne Delval, [emploisdutemps.liegehuyverviers@forem.be](mailto:emploisdutemps.liegehuyverviers@forem.be), Tél : 04/254 57 66

Editeur responsable : Le Forem, Marie-Kristine Vanboeckstal, boulevard Tirou 104 à 6000 Charleroi

Le Forem publie également  
une série de statistiques  
et de publications  
sur le marché de l'emploi.  
Pour les consulter :  
<http://www.leforem.be>