

EMPLOIS DU TEMPS WALLONIE PICARDE

L'ACTUALITÉ DU MARCHÉ DE L'EMPLOI ET DE LA FORMATION DANS VOTRE RÉGION



MENSUEL N° 7 - AOÛT/SEPTEMBRE 2015

AU SOMMAIRE

NOUVELLES GÉNÉRALES

- [DÉTECTION DES MÉTIERS EN PÉNURIE ET FONCTIONS CRITIQUES](#)
- [MARCHÉ DE L'EMPLOI : QUELLE INSERTION POUR LES JEUNES ?](#)
- [ZAE : SUBSIDES ET TRAVAUX !](#)
- [SENSIBILISER LES ENFANTS AUX MÉTIERS MANUELS ET TECHNIQUES](#)
- [UN CLIC, UN COUP D'ŒIL SUR ...](#)

SECTEURS ET ENTREPRISES

- [WAPI : CELA BOUGE VITE DANS LES PARCS COMMERCIAUX](#)
- [ORES INVESTIT LEUZE-EN-HAINAUT](#)
- [TARADON PURIFIE À GHISLENGHIEN](#)
- [LA CROIX-ROUGE RECRUTE À TOURNAI](#)
- [EN BREF](#)
- [UNE PME XXL !](#)
- [PÉRUWELZ, CELA DEVIENT IMPÉRATIF](#)
- [BRICO A LA BOUGEOTTE](#)
- [DACHSER RÉCOMPENSÉ PAR LUFTHANSA](#)
- [LE THÉMIS : DE LA FRITE AU BOWLING !](#)
- [MOUSCRON EST LE FIEF DE LA GAUFRE](#)
- [L'INTÉRIM, LA FLANDRE ET MOI : MA PISTE POUR L'EMPLOI !](#)
- [PRIX INNOVATION SOCIALE 2015](#)
- [PLUS D'UN MILLIER D'EMPLOIS AU SPF FINANCES !](#)
- [INVENTONS L'AVENIR À LA JDE 2015](#)

OPÉRATEURS

- [SE FORMER AVEC LE FOREM EN WAPI](#)
- [DEVENEZ ... GRIMPEUR-ÉLAGUEUR OU JARDINIER SPÉCIALISATION SYLVICULTURE](#)
- [REMISE À NIVEAU INFORMATIQUE À TOURNAI](#)
- [UN EMPLOI DANS LES SECTEURS DE LA CHIMIE ET DE LA BIOPHARMACEUTIQUE ?](#)
- [VIVRE EN TEMPS RÉEL UN TEST D'INFILTRATION D'UN BÂTIMENT PASSIF EN CONSTRUCTION](#)
- [WAPI : DU NEUF DANS L'ENSEIGNEMENT SECONDAIRE PROVINCIAL](#)
- [« TON AVENIR ? C'EST MAINTENANT ! » A TOUCHÉ SA CIBLE...](#)
- [DEVENIR ANIMATEUR DE CENTRE DE VACANCES ?](#)
- [FAIRE VALIDER SES COMPÉTENCES EN WAPI !](#)
- [L'ARCHI VA POUVOIR METTRE EN ŒUVRE SES PLANS !](#)
- [LE RIDEAU EST TOMBÉ SUR LE MONDIAL DES MÉTIERS](#)

NOUVELLES GÉNÉRALES

DÉTECTION DES MÉTIERS EN PÉNURIE ET FONCTIONS CRITIQUES

Si beaucoup d'entreprises parviennent sans trop de difficultés à pourvoir leurs postes, pour certains métiers, professions ou fonctions, des difficultés existent. Soit les entreprises ne trouvent pas de candidat présentant le profil adéquat, soit le délai de recrutement est jugé trop long.

À l'échelle de la Wallonie...

Depuis 1999, le Forem publie une analyse des opportunités d'emploi qu'il gère et en déduit une liste des fonctions critiques en Wallonie.

Les pénuries - sous-ensemble des fonctions critiques - représentent les métiers pour lesquels la réserve de main d'œuvre en demande d'emploi est insuffisante au regard des besoins du marché. Qui dit pénurie dit donc manque quantitatif de candidats. À ne pas confondre avec les métiers qui sont souvent fortement demandés, comme par exemple les métiers scientifiques et/ou techniques (métiers en demande). Néanmoins, certains métiers peuvent à la fois être en demande, critiques et en pénurie.

La méthodologie utilisée consiste, dans un premier temps, à établir une liste grâce à l'analyse des opportunités d'emploi reçues par le Forem sur base des critères statistiques suivants : les métiers pour lesquels un minimum de postes est proposé sur l'année, un taux de satisfaction à ces postes qui doit être inférieur à la moyenne de l'ensemble des métiers (90 %) et un délai de satisfaction supérieurs à l'ensemble des métiers. Après le recueil de l'avis d'experts du Forem, la liste des fonctions critiques est établie.

Cette liste vise à orienter les actions à mener par le Forem et les acteurs du secteur de l'insertion et de la formation, no-

tamment, en termes de qualification, d'actions de communication ou d'information, d'amélioration de l'intermédiation entre offre et demande d'emploi. Elle est également communiquée à l'ONEM qui, sur cette base, établit une liste d'études qui, selon certaines conditions, peuvent être entamées par des personnes bénéficiant d'allocation de chômage tout en pouvant obtenir une dispense.

La liste des métiers en pénurie sert également de base de travail pour l'octroi de permis de travail par le Service Public de Wallonie pour de la main-d'œuvre étrangère. Enfin, elle permet aussi, par exemple, d'éclairer les différentes Instances Bassins Emploi-Formation-Enseignement.

Métiers récurrents et nouveautés 2014

La liste 2014 reprend 36 professions en difficulté de recrutement dont 16 considérées en pénurie. Depuis 2006, huit métiers sont identifiés, chaque année, comme critiques : attaché commercial en biens d'équipement professionnels, infirmier généraliste, infirmier en soins spécialisés, couvreur, installateur d'équipements sanitaires et thermiques, tuyautier industriel, maintenancier des systèmes thermiques, climatiques et frigorifiques, chargé d'études techniques de la construction. Sept métiers considérés comme critiques cette année ne l'étaient pas en 2013, dont deux font leur apparition pour la première fois depuis 2006. À l'opposé, neuf fonctions considérées comme critiques en 2013 ne le sont plus en 2014. La liste complète et son analyse sont disponibles sur le site du Forem.

<https://www.leforem.be/chiffres-et-analyses/analyses-et-actualites/marche-de-l-emploi-wallon-analyses/fonctions-critiques.html>

En Wallonie picarde ?

Bien qu'il ne soit pas possible d'établir une liste propre à la Wallonie picarde, l'avis des conseillers en recrutement du Forem de Tournai et de Mouscron apporte un éclairage local. Ainsi, parmi les 36 fonctions critiques wallonnes, pas moins de 33 ont été confirmées par les conseillers de l'une et/ou l'autre région. On retrouve donc globalement les mêmes métiers que ceux qui ont été détectés au niveau wallon, entre autres, des métiers :

- de l'alimentation (cuisinier et chef cuisinier),
- du développement informatique (développeur),
- de l'immobilier (agent immobilier).
- Deux autres secteurs forts présents en Wallonie picarde, le bâtiment et l'industrie, éprouvent régulièrement des difficultés lors de recrutements, notamment pour les métiers de :
- couvreur,
- électricien,
- monteur en sanitaire et chauffage,
- chef de chantier et d'équipe,
- technicien d'industrie (système d'usinage, maintenance, électrique, mécanique, thermique).

Dans le secteur industriel, on pointe encore des difficultés en cas de recherche de cadres techniques de la production et de cadres du contrôle de la qualité.

Enfin, dans le secteur de la « santé et de l'action sociale », autre secteur bien implanté en Wallonie picarde, le recrutement d'infirmiers, d'aides-soignants et de kinésithérapeutes suscite de manière récurrente des difficultés.

Analyse du Marché de l'Emploi et de la Formation :

thierry.vandenheede@forem.be

... et pour Bruxelles et la Flandre ?

L'Observatoire bruxellois de l'Emploi vient également de publier sa liste des fonctions critiques 2014. Elle répertorie 32 familles professionnelles se rapportant à 77 fonctions (ingénieurs, informaticiens, techniciens, infirmiers, ...).

<http://www.actiris.be/tabid/174/language/fr-BE/News.aspx?idNews=454>

En Flandre, le VDAB mentionne que la liste diffère à certains égards de celle de l'année précédente. En effet, certaines professions disparaissent, notamment dans la construction (maçon, ouvrier de voiries, ...) et dans l'enseignement (pour certaines matières et pas dans toutes les régions). D'autres font leur entrée dans la liste comme gériatre, neurologue, urgentiste, pédiatre ou encore opticien. De plus, structurelle-

ment, le marché manque également de techniciens qualifiés, de mécaniciens, ...

<https://www.vdab.be/trends/vacatureanalyse.shtml>

MARCHÉ DE L'EMPLOI : QUELLE INSERTION POUR LES JEUNES ?

Les jeunes s'insèrent-ils mieux aujourd'hui qu'hier sur le marché de l'emploi ? Oui, le taux d'insertion à six mois des jeunes demandeurs d'emploi remonte pour la deuxième année consécutive à 54,4 % en 2014 (contre 53,4 % en 2013 et 53,2 % en 2012). La courbe descendante constatée entre 2007 (61 %) et 2012 semble donc ainsi enrayerée.

Chaque année, le Forem produit une étude sur les jeunes demandeurs d'emploi âgés de 18 à 24 ans et inscrits au Forem pour la première fois. L'analyse concerne l'insertion de ces jeunes sur le marché de l'emploi en fonction des études et des options choisies. En 2014, l'observation a porté sur 22.642 personnes dont le parcours a été analysé durant les six mois suivant leur inscription. Les constats ne valent dès lors que pour les demandeurs d'emploi inscrits au Forem et non pour l'ensemble des jeunes sortis des études.

Le diplôme : incontournable ?

Le diplôme reste un atout majeur pour s'insérer sur le marché du travail. Les études qui ont le meilleur taux/niveau d'insertion sont le bac (73 %), le contrat d'apprentissage/alternance (63 %) et le master (57 %). En 2014, on note une progression des taux d'insertion des diplômés du bachelor et du secondaire 3^{ème} degré. Ainsi, le constat est à nouveau posé : les filières davantage axées vers l'exercice d'un métier et permettant des stages professionnels pendant la période de formation (bachelor et apprentissage) obtiennent les taux d'insertion les plus élevés.

L'importance du choix de l'option

La section choisie joue évidemment un rôle important pour l'insertion. Pour un même niveau d'études, il existe des options avec des résultats d'insertion très contrastés. Assez logiquement, les options qui connaissent les meilleurs taux d'insertion sont celles qui préparent à des métiers en difficultés de recrutement. Trois secteurs semblent être porteurs pour ce public jeune : l'hébergement et la restauration, les activités spécialisées, scientifiques et techniques et les activités de service administratif et de soutien (qui reprend notamment l'activité des agences intérim). D'autres secteurs comme le commerce, la construction, l'administration,

CHIFFRES-CLÉS

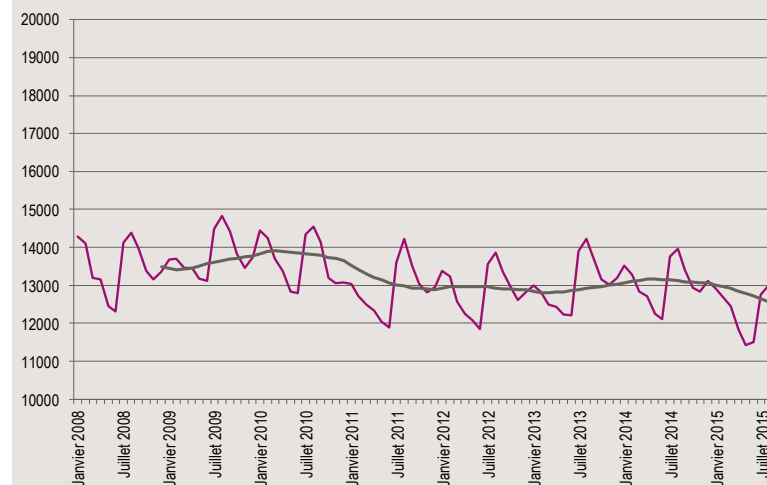
LE FOREM DE TOURNAI

LA DEMANDE D'EMPLOI :

En août 2015, le Forem de Tournai a comptabilisé :

- D.E.* demandeurs d'allocations et jeunes en stage d'insertion : **12.985**
- Demandeurs d'emploi inscrits obligatoirement : **1.525**
- Demandeurs d'emploi inscrits librement : **717**
- Indicateurs de demande d'emploi : **11,6 %**
- Taux de demande d'emploi : **13,6 %**

Evolution du nombre des D.E. demandeurs d'allocations et des jeunes en stage d'insertion et moyenne mobile sur 12 mois



LES OPPORTUNITÉS D'EMPLOI :

En août 2015, le Forem de Tournai a géré **501 postes****

* Demandeurs d'emploi

**Hors autres Services Publics de l'Emploi (Actiris, VDAB).

l'industrie manufacturière, l'enseignement, ainsi que la santé et l'action sociale sont également à prendre en compte car ils engagent un volume important de jeunes. Plus d'une personne sur quatre dans le public visé ont connu un premier emploi via l'intérim.

L'étude est consultable sur le site www.forem.be
https://www.leforem.be/MungoBlobs/582/285/PDF_InsertionJeunesDemandeursEmploi_2014.pdf

ZAE : SUBSIDES ET TRAVAUX !

Des équipements pour Ghislenghien 1 et 3 ...

Mi-août, le Ministre wallon en charge des zones d'activités économiques a accordé un subside de 1.258.970 euros à l'intercommunale de développement économique Ideta. Ce montant servira à financer des travaux sur les zonings industriels de Ghislenghien 1 et 3.

Mis en œuvre en 1968, Ghislenghien 1 est le plus ancien parc de la zone. Il comporte 106 hectares, 54 entreprises et quelque 1.580 travailleurs. Le subside permettra de réhabiliter les voiries et l'égoûtage afin de redynamiser le site.

La seconde partie du montant servira à équiper Ghislenghien 3 dont les premières parcelles devraient être commercialisées en 2016. Cette deuxième extension de 37 hectares, située au sud de la Chaussée de Bruxelles, est reprise en zone d'activités économiques mixte. Elle permettra aux PME d'y développer une activité artisanale, de petite industrie, de recherche, de services ou de commerce de gros. À terme, quelque 500 personnes devraient être occupées sur la zone.

Sudpresse 11/08/15

Une route pour Lessines !

Quelques jours plus tard, le Ministre a annoncé le début des travaux de construction du tronçon de la N56 entre l'autoroute A8 à Papignies et la Chaussée de Renaix (N57) à Lessines ainsi que le raccordement à la zone d'activités économiques de Lessines Ouest (Baxter). Au total, le coût du chantier s'élève à plus de 16,7 millions d'euros financés par la Wallonie. La durée des travaux, débutés le 17 août, est estimée à deux ans.

Cette réalisation permettra d'améliorer la mobilité et d'accroître la sécurité des usagers ainsi que des riverains et facilitera également l'accessibilité au zoning de Lessines, ce qui contribuera ainsi à son développement économique.

Gérée par l'Intercommunale IDETA, la zone d'activités économiques de Lessines Ouest s'étend sur 48,4 hectares et accueille 23 sociétés occupant au total 1.772 personnes. La principale entreprise active sur le site est Baxter qui est spécialisée dans les produits médicaux et pharmaceutiques.

<http://prevot.wallonie.be/lancement-des-travaux-de-construction-du-tron-de-la-n56-et-de-raccordement-au-zoning-de-lessines-ouest>

SENSIBILISER LES ENFANTS AUX MÉTIERS MANUELS ET TECHNIQUES

En Wallonie picarde, c'est possible grâce à « Générations outil » et au savoir-faire de séniors. L'idée a émergé en 2014 au sein de la Chambre Subrégionale de l'Emploi et de la Formation de Wallonie picarde (anciennement le Comité subrégional de l'emploi et de la formation) dans le cadre de « Synergies, tous acteurs pour l'emploi! ».

Ce dispositif intergénérationnel permet à des jeunes d'apprendre par la pratique un métier manuel avec un artisan pensionné, ou proche de la pension, qui leur explique tous les gestes techniques.

Les premières séances tests ont été lancées en avril 2014 à Mouscron et à Leuze-en-Hainaut. Les différents ateliers ont eu lieu durant neuf semaines, les mercredis après-midi dans des écoles ou des centres de formation. Au terme de chaque atelier, les enfants sont fiers d'avoir réalisé des pièces et de pouvoir les emporter chez eux.

En 2015, l'opération s'est déroulée à Mouscron, dans le courant du premier semestre, grâce notamment à la collaboration de l'Echevinat de la jeunesse. Ainsi, 13 jeunes ont participé aux trois ateliers mis sur pied avec des bénévoles :

« tailleur de pierre » - Jean-François Vanvynckt,

« zinguerie » - Joseph Devolder,

« électricité » - Michel Mouyart, Jean-Pierre Hoorelbeke, Richard Roose et Michel Berte,

L'initiative est appelée à s'étendre et se déroulera dans plusieurs communes de Wallonie picarde. En septembre 2015, elle sera notamment déployée à Tournai via le Plan de cohésion sociale (PCS), dans les domaines de la chocolaterie, du travail du textile et de l'acier.

Les organisateurs sont régulièrement à la recherche de bénévoles dans tous les métiers manuels et techniques. Les personnes intéressées sont invitées à les contacter.

« Générations outils » est mené en partenariat avec la Chambre de commerce et d'industrie de Wallonie picarde et

CHIFFRES-CLÉS

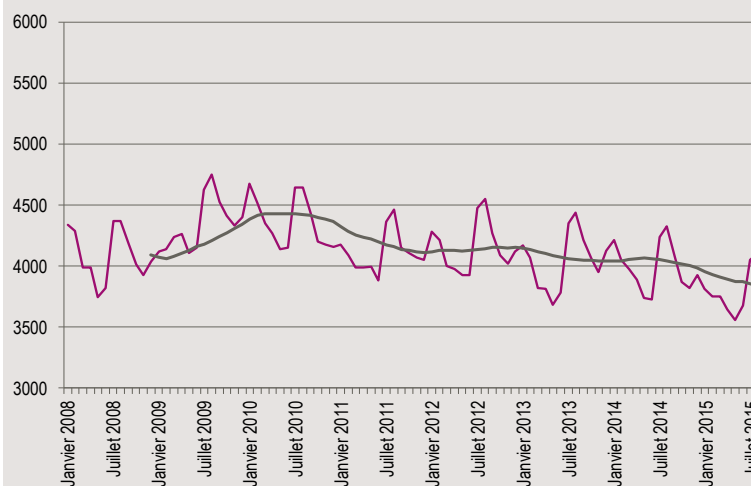
LE FOREM DE MOUSCRON

LA DEMANDE D'EMPLOI :

En août 2015, le Forem de Mouscron a comptabilisé :

- D.E.* demandeurs d'allocations et jeunes en stage d'insertion : **4.104**
- Demandeurs d'emploi inscrits obligatoirement : **449**
- Demandeurs d'emploi inscrits librement : **194**
- Indicateurs de demande d'emploi : **13,4 %**
- Taux de demande d'emploi : **15,5 %**

Evolution du nombre des D.E. demandeurs d'allocations et des jeunes en stage d'insertion et moyenne mobile sur 12 mois



LES OPPORTUNITÉS D'EMPLOI :

En août 2015, le Forem de Mouscron a géré **359 postes****

* Demandeurs d'emploi

**Hors autres Services Publics de l'Emploi (Actiris, VDAB).

en collaboration avec des acteurs du territoire. Cette action s'inscrit dans « Synergies, tous acteurs pour l'emploi! » et le projet de territoire du Conseil de développement Wallonie picarde. L'évènement est financé par le Fonds Claire et Michel Lemay, géré par la Fondation Roi Baudouin.

Véronique De Foor – Tél. 069/88 29 14

veronique.defoor@forem.be

UN CLIC, UN COUP D'ŒIL SUR ...

L'Union des entreprises du bassin athois est née !

En octobre 2014, quatre entreprises installées dans la zone d'activités économiques de Ghislenghien (Cefa Belgium, Gallo, Valéo et Gefco) se sont réunies autour du projet de création d'une association d'entreprises lancé par une série d'acteurs locaux. Neuf mois plus tard, l'Union des entreprises du bassin athois (UEBA) est officiellement lancée. Son objectif est de fédérer les entreprises de ce bassin de vie et de créer un véritable tissu économique collaboratif.

L'Avenir 24/06/15

Un emploi dans l'enseignement ?

À quelques jours de la rentrée, la plateforme Enseignons.be a lancé une page Facebook pour les enseignants qui cherchent encore un emploi. Cette interface permet d'avoir l'information sur des offres d'emploi quel que soit le réseau d'enseignement.

Trois jours à peine après avoir été lancée, la page a déjà été « likée » près de 4.000 fois.

Sudpresse 26/08/15

<https://www.facebook.com/emploi dans l'enseignement?ref=ts>

La Fédération Wallonie-Bruxelles en chiffres

L'édition 2015 de la brochure « La Fédération Wallonie-Bruxelles en chiffres » propose, à partir de statistiques, de tableaux comparatifs et de graphiques, d'indicateurs, un point de vue de ses activités : taux d'accès à l'enseignement supérieur, nombre de sportifs reconnus, de places d'accueil pour les enfants de 2 ans et demi, ...

Cette publication est organisée autour de quatre parties :

- La première est axée sur le contexte démographique et socio-économique dans lequel évoluent les compétences de la Fédération Wallonie-Bruxelles.
- La seconde aborde leurs données propres à savoir sa population de référence et son produit intérieur brut, son budget et l'emploi public qui la compose au travers de son Ministère et de ses Organismes d'intérêt public.
- La troisième reprend une présentation systématique des différentes compétences selon trois approches que sont le budget, les publics cibles et les actions concrètes réalisées.
- La quatrième intitulée « zoom » est une innovation par rapport aux éditions précédentes et propose une approche analytique d'une thématique particulière qui traverse les compétences de la Fédération. La première thématique abordée est les trajectoires des jeunes de 3 à 24 ans.

http://www.directionrecherche.cfwb.be/index.php?id=sr_detail&no_cache=1&tx_ttnews%5BbackPid%5D=3061&tx_ttnews%5Btt_news%5D=2123&cHash=d74a79fb3c9d18ac571a846f87544695

SECTEURS ET ENTREPRISES

WAPI : CELA BOUGE VITE DANS LES PARCS COMMERCIAUX

En quelques semaines, la presse a fait écho de l'avancement des travaux dans les différents parcs commerciaux de la Wallonie picarde.

L'extension des Bastions ouvrira en février 2016 !

Débutés en mars, les travaux s'accélérent sur le site tournaisien du nouveau retail park des Bastions. La réception provisoire est prévue le 18 décembre pour une ouverture envisagée la première semaine de février 2016. Les enseignes qui vont s'installer ne disposeront donc que de quelques semaines pour aménager les cellules vides.

Normalement, onze magasins de minimum 400 m² (sauf celle réservée à l'horeca, plus petite) devraient prendre place au sein du nouveau complexe. Certains enseignes ont d'ores et déjà confirmé leur arrivée.

Blokker et Pronti quitteront leur surface actuelle de 390 m² pour une nouvelle de 600 m². Sports Direct (D-Sports) fera la même opération pour passer de 416 m² à 1.400 m². Ces trois enseignes devront également être remplacées dans la galerie actuelle.

Deux nouveaux arrivants, « Maison du monde » et Pro-Duo (spécialisée dans les soins aux cheveux) occuperont respectivement des cellules de 1.700 m² et 400 m².

Les autres emplacements se négocient encore.

L'Avenir 18/07/15

<http://www.lesbastions.com>

Décathlon obtient son permis pour Froyennes

Début août, le collège communal de Tournai a octroyé à la société Redveco retail Belgium son permis socio-économique afin de construire un magasin Décathlon.

L'enseigne sportive s'installera sur le zoning de Froyennes, où se trouvait le Quick, sur le parking en cours de réaménagement du Carrefour. Les travaux devraient débuter en 2016. L'ouverture de ce magasin entrainera la création de 30 à 40 emplois.

Sudpresse 8/08/15

<http://www.decathlon.be>

« Mains et Sabots » sera inauguré le 15 septembre !

Il ne lui manquait plus qu'un nom ! C'est maintenant chose faite : il s'appellera « Mains et Sabots ». En juillet, la société ABLI (Active Belgian Land Investments) lançait un concours pour trouver une dénomination représentative de la région, au parc commercial situé entre Evregnies et Dottignies. Les résultats ont été dévoilés à quelques jours de l'ouverture des premiers magasins prévue le 15 septembre.

Construit en quatre mois, le complexe de plus de 10.000 m² et de 700 places de parking accueillera donc des enseignes telles que Kruidvat, Intermarché, Trafic, Shoe Discount, Pronti, Charles Vögele, Zigzag, Mode et Wibra. Elles seront rejointes, en novembre, après la construction de la seconde aile et d'un espace Horeca, par Basic Fit, Tchatcha Grill, GO Sport et le restaurant Au bon app'. Trois cellules sont encore disponibles, les négociations étant encore en cours.

À terme, le site devrait permettre la création de 200 emplois à l'instar de l'Intermarché (un des plus grands de Wallonie – 2.500 m²) qui occupera 45 personnes, dont 29 sont issues des entités de Mouscron et d'Estaimpuis.

Sudpresse 17/08/15 – L'Avenir 29/08/15

Famiflora a déjà besoin de place !

Installée depuis mai 2014, à quelques mètres de « Mains et Sabots », la jardinerie Famiflora veut déjà s'agrandir. Elle a introduit, en juin, une demande de permis socio-économique. Déjà implantée sur 18.000 m², elle souhaite encore disposer de 5.482 m² pour fournir aux clients un assortiment plus vaste de plantes, couvrir certaines parties extérieures, agrandir les allées et aménager 300 places de parking supplémentaires.

Sudpresse 9/06/15 – L'Avenir et DH 5/6/15

<http://www.famiflora.be>

ORES INVESTIT LEUZE-EN-HAINAUT

Situé au cœur de la zone d'activités économiques « Leuze Europe 2 », le nouveau bâtiment d'Ores Wallonie picarde est un modèle de construction durable et répond à la certification VALIDEO. Réparti sur deux niveaux, ce bâtiment passif comporte 3.000 m² de bureaux et 900 m² d'atelier ainsi qu'un parking semi-enterré de 45 places, dédié au personnel et une cinquantaine d'emplacements pour les clients.

Le 14 septembre prochain, quelque 175 collaborateurs, les employés et agents techniques actuellement situés à la Rue de la Lys à Tournai, rejoindront ce nouveau site, aménagé selon les préceptes du New World Of Work » (Nouveau Monde Du Travail). Un exemple : chaque travailleur peut choisir son bureau en fonction de sa mission du jour et doit le ranger en quittant son travail.

Ce déménagement a été envisagé pour plusieurs raisons : l'aspect vieillissant et la capacité trop importante du bâtiment tournaisien mais également la volonté d'Ores de recentrer ses activités au cœur de la Wallonie picarde et d'ainsi augmenter son efficacité (diminution du délai d'intervention, ...).

Communiqué de presse d'Ores – 18/08/15

L'Avenir 18/08/15

Zoning industriel de l'Europe - Chemin d'Éole, 19 - 7900 Leuze-en-Hainaut

<http://www.ores.net>

TARADON PURIFIE À GHISLENGHIEN

Créé en 2008, Taradon Laboratory est le principal producteur belge de lactoferrine-lactoperoxydase et de colostrum de haute qualité (substances extraites du lait de vache). Ces produits sont principalement utilisés par l'industrie alimentaire comme ingrédients fonctionnels mais également dans des compléments alimentaires, des produits parapharmaceutiques, cosmétiques ou encore liés à la santé ani-

male. Occupant sept travailleurs, la société est mondialement reconnue pour son expertise scientifique dans ce secteur. Implantée à Tubize, la sprl continue d'investir dans la recherche et le développement. En effet, grâce à une forte connaissance scientifique de ses produits, elle a développé une nouvelle méthode de purification brevetée et unique dans le but d'augmenter leur qualité. Elle va d'ailleurs installer une première unité de purification de lactoferrine et de lactoperoxydase au sein d'un hall de 1.000 m² dans la zone d'activité de Ghislenghien. Un investissement de 2,7 millions d'euros permettra de traiter 20 à 25 tonnes par an, ce qui nécessitera la signature d'un contrat de fourniture avec une laiterie de l'ordre d'un million de litres de lait pour en extraire la matière première (lactéine).

La nouvelle société, mise en place sous le nom de Taradon Production, occupera une dizaine de travailleurs.

B2Hainaut n°30 – Juillet/août/septembre 2015

Avenue Léon Champagne, 2 - 1480 Tubize

<http://www.taradon-laboratory.com/>

LA CROIX-ROUGE RECRUTE À TOURNAI

Depuis 1989, l'Etat fédéral a mandaté la Croix-Rouge pour participer à l'accueil des demandeurs d'asile. Ainsi, en Belgique, ce sont 18 centres d'accueil qui se chargent de cette mission, et qui fournissent, outre le logement et la nourriture, un accompagnement médical, un suivi de la procédure d'asile, ou encore un accompagnement social.

Mais, depuis plusieurs semaines maintenant, les demandes d'asile sont en forte augmentation, avec plus de 2.900 demandes en juillet 2015, soit deux fois plus qu'en juillet 2014. Le réseau de la Croix-Rouge a remis en activité 368 places « tampons » dans plusieurs centres mais cela ne suffit pas à répondre aux besoins. Le Gouvernement fédéral a octroyé des budgets complémentaires exceptionnels pour ouvrir de nouvelles places, de manière temporaire et ce, dans les plus brefs délais. Quelque 1.190 places doivent être disponibles d'ici fin septembre dont 530 à Tournai, au sein de la Caserne Saint-Jean.

Pour gérer ce centre d'accueil, la Croix-Rouge a lancé fin août le recrutement d'une cinquantaine de personnes aux profils variés : technicien, veilleur de nuit, éducateur, assistant-social, infirmier, cadre, directeur, ... Les offres d'emploi (contrat à durée déterminée, renouvelable), sont accessibles via le site internet de l'organisation.

La Croix-Rouge précise également que les personnes qui souhaitent travailler dans un centre doivent disposer de certaines

compétences particulières : disposer d'une approche sociale et interculturelle, connaître plusieurs langues notamment l'anglais et l'arabe, ...

Les personnes recrutées bénéficieront d'une formation et d'un parrainage.

JobsRégions 21/08/15

<http://www.croix-rouge.be/jobs/nos-offres-en-belgique/>

EN BREF

Hygie-consult à la Chaussée de Douai !

Fondée en 2009 et installée à l'origine à Wez, la sprl Hygie-consult a ouvert un siège administratif en juin dernier à la Chaussée de Douai à Tournai. Elle y bénéficie ainsi d'un espace plus adapté à la croissance de ses activités. La société œuvre dans le secteur des soins de santé et tout particulièrement dans le suivi de tarification en soins infirmiers. Quelque 200 infirmiers indépendants lui confient leur suivi administratif.

L'entreprise est également active dans le milieu de la consultation, couvrant des domaines tels que la stratégie et le management, l'accompagnement au changement, l'hygiène et l'épidémiologie.

Ses services s'étendent actuellement sur toute la Belgique francophone et à l'étranger. Elle occupe cinq travailleurs.

L'Avenir 29/06/15

<http://hygie-consult.com/>

Tournai : TRACE traverse le pont !

Afin d'intégrer la philosophie de Flexpoint auquel Trace appartient depuis le 1^{er} avril, le groupe déménage plusieurs de ses agences « Trace ». Celle de Tournai est la première après le siège social de Charleroi, à bénéficier de cette transformation. Le 1^{er} juillet, l'agence a déménagé de quelques mètres et traversé la rue. Elle accueille désormais sa clientèle, à la Rue de Pont, dans un tout nouvel espace dédié aux différents services : HR Solutions, Coaching & outplacement et Titres services.

CCIWapi – News – Juin 2015

Rue de Pont 8 - 7500 Tournai

<http://www.tracegroup.be/agences/tournai>

UNE PME XXL !

Installée dans la zone d'activité économique de la Hurtie à Péruwelz, la s.a Peruweld est active depuis plus de 20 ans dans la chaudronnerie industrielle et plus particulièrement dans les équipements de grandes dimensions. Elle s'oriente de plus en plus vers des secteurs à haute valeur ajoutée comme notamment la chimie-pétrochimie, la sidérurgie, l'agro-alimentaire, l'environnement, ...

Sa clientèle comporte les plus importants bureaux d'étude ainsi que des leaders européens de l'industrie, principalement situés en Belgique, en France, au Luxembourg, en Allemagne ou encore aux Pays-Bas.

L'entreprise travaille à façon sur base des plans et spécifiés des clients. Dans son atelier, elle a la possibilité de fabriquer des équipements de maximum 40 mètres de long, 7,5 mètres de diamètre et de 100 tonnes (réservoirs, silos, fours, cheminées, réacteurs, ...). Elle les transporte ensuite par convois exceptionnels par voies fluviale ou routière. Entre 100 et 200 pièces sortent chaque année de l'entreprise grâce au savoir-faire des 60 travailleurs occupés dont 45 ouvriers.

Elle est toujours à la recherche de personnes ayant une expérience manuelle et/ou intellectuelle (opérateur machine, monteur, soudeur, préparateur, dessinateur, acheteur, chef de projet, ...) prouvée et démontrable de minimum 5 ans révolu en chaudronnerie industrielle sur appareils à pression et réservoirs de grande dimension.

De plus, elle recherche actuellement spécifiquement deux profils : un calculateur et un chaudronnier - monteur en chaudronnerie.

Les descriptifs et les modalités pratiques sont disponibles dans la partie contact/emploi du site de l'entreprise.

Sudpresse 12/08/15 – Le Soir 13/08/15

Rue de la Verte Reine 3, 7600 Péruwelz

<http://www.peruweld.be>

PÉRUWELZ, CELA DEVIENT IMPÉRATIF

Pendant l'été, le chef du restaurant étoilé, « L'Impératif » a annoncé son arrivée en janvier 2016 au Domaine d'Arondeau à Péruwelz. Installé depuis 10 ans à Maisières, ce déménagement lui permettra de relever de nouveaux défis et pourquoi pas de décrocher une étoile supplémentaire.

En effet, en plus du restaurant, il gèrera l'ensemble du domaine qui comprend notamment une salle de réception et un hôtel de 10 chambres, situés au cœur d'un parc.

L'ensemble de son équipe actuelle, sept personnes, intégrera le nouveau site, et pourrait à terme s'étoffer.

L'Avenir 18/08/15 – Sudpresse 27/07/2015

<http://www.limperatif.be/>

BRICO A LA BOUGOTTE

Installé depuis 15 ans à Mouscron, au côté de l'enseigne Carrefour, le magasin de bricolage prendra place d'ici le mois d'octobre dans l'ancien bâtiment de la société Veranclassic à la Rue du Plavitout. En effet, avec ses 1.700 m², le site actuel est un peu exigü. Le besoin d'espace se ressent notamment lors de l'installation des articles saisonniers, où un remaniement complet du magasin est nécessaire. Avec cette nouvelle surface commerciale, l'enseigne disposera de plus du double de sa capacité actuelle (3.500 m²).

Brico occupe, pour l'instant 5 personnes, mais l'effectif sera étoffé de 5 à 6 travailleurs, une fois le déménagement effectué. Des négociations sont en cours pour trouver une nouvelle affection au bâtiment libéré.

Sudpresse 22/07/15

Rue du Congo, 67 -7700 Mouscron

<http://www.brico.be>

DACHSER RÉCOMPENSÉ PAR LUFTHANSA

Lufthansa Cargo a décerné son 2014 Lufthansa Cargo Quality Award Europe & Africa à DACHSER Air & Sea Logistics en Europe et en Afrique. La récompense reconnaît l'excellente contribution en tant que fournisseur de services logistiques. Parmi toutes les entreprises de transport et de logistique participant aux concours, DACHSER a obtenu le plus haut niveau de fiabilité dans l'exécution des ordres de transport.

DACHSER propose des services de logistique de transport et d'entreposage ainsi que des prestations personnalisées au sein de trois divisions : DACHSER European Logistics, DACHSER Food Logistics et DACHSER Air & Sea Logistics. L'entreprise complète son offre par des services couvrant plusieurs divisions, tels que DACHSER Contract Logistics, ainsi que par des solutions dédiées à l'industrie chimique et au secteur du bricolage.

Deux implantations sont situées en Belgique, à Willebroek et Mouscron ; où près de 300 employés s'efforcent, en tout temps, d'interconnecter les flux de marchandises, les informations et les sociétés de transport.

L'établissement mouscronnois est idéalement situé sur la frontière linguistique, mais également sur la frontière entre la Belgique et la France et au centre de deux grands couloirs, l'axe Madrid-Rotterdam vers les pays scandinaves et l'axe entre Londres et les pays du bloc de l'Est.

Communiqué de presse de DACHSER – 20/07/15

Avenue de l'Eau Vive 999/Z - 7700 Mouscron

<http://www.dachser.com>

LE THÉMIS : DE LA FRITE AU BOWLING !

À Mouscron, les gérants de la friterie Thémis ont relevé un nouveau défi en reprenant le bowling éponyme, situé juste à côté de leur commerce, à la Place de la Justice. Après une fermeture pour congés annuels et d'importants travaux, le bowling a ouvert ses portes le 5 août dernier, juste à temps pour la reprise des compétitions en septembre (4 clubs occupent les lieux). Les nouveaux propriétaires ont déjà donné à l'infrastructure sportive un nouveau look plus agréable et plus cosy mais ils souhaitent également apporter quelques changements à la partie Horeca et établir des synergies avec la friterie.

Une terrasse d'une quarantaine de places prendra place à l'avant, l'aspect tea-room sera fortement développé notamment par la vente de glaces et de cocktails et une petite restauration.

Enfin, une nouvelle équipe est mise en place.

Sud Presse 4/08/15

<http://www.friteriethemis.be> - igeska@hotmail.com

<http://www.bowling-themis.be/>

MOUSCRON EST LE FIEF DE LA GAUFRE

Après Dely Wafels en 2009, Deligoût, une seconde entreprise de production de gaufres initialement installée à Zedelgem, a décidé de prendre place à Mouscron. En partie subsidié par la Wallonie et l'Europe, l'investissement, principalement consacré à l'achat du bâtiment et du matériel, avoisine les six millions d'euros.

Depuis maintenant plus de trois mois, la société y fabrique quotidiennement 55.000 gaufres de Bruxelles sur sa ligne de production automatisée. À la sortie, elles sont ébarbées, emballées et surgelées immédiatement avant d'être stockées dans un énorme hangar.

Destinée à des grossistes, la majeure partie de la production (75 %) est exportée en France (1,5 million d'euros de chiffre d'affaires), le reste étant vendu en Belgique dont notamment dans de nombreux établissements de la Côte.

L'entreprise fonctionne avec cinq personnes. Trois venues du site de Zedelgem sont déjà en place et seront rejointes par deux nouvelles en septembre.

Dans le futur, l'entreprise envisage son développement en Wallonie, en France mais aussi aux Pays-Bas et en Allemagne. Après avoir travaillé et amélioré le produit pendant deux ans, elle compte démarcher de nouveaux grossistes, lancer une seconde ligne de production et engager une nouvelle équipe. L'espace nécessaire est d'ores et déjà disponible au sein du bâtiment.

Un autre projet verra bientôt le jour. Deligoût développe une boîte au contenant plus réduit (4 à 6 gaufres) afin de pouvoir répondre aux demandes d'une clientèle de particuliers en France.

L'Avenir Mouscron – 1/08/15
Avenue Patrick Wagnon, 2 - 7700 Mouscron
<http://www.deligout.be>

L'INTÉRIM, LA FLANDRE ET MOI : MA PISTE POUR L'EMPLOI !

Pour la 4^{ème} année consécutive, l'équipe de la mobilité inter-régionale (Le Forem – VDAB) organise une journée de recrutement « L'intérim, la Flandre et moi : ma piste pour l'emploi ». Celle-ci se déroulera à la mi-octobre à Mouscron en présence d'une douzaine d'agences.

Des offres d'emploi en Flandre qui ne requièrent pas ou peu de connaissance du néerlandais seront proposées dans deux secteurs d'activité : l'industrie et le transport & logistique. L'an dernier, cette journée avait réuni 181 candidats et 10 agences et avait permis à 22 personnes de décrocher un emploi.

Tous les demandeurs d'emploi souhaitant participer seront préparés lors de séances d'information animées par les conseillers du Forem début octobre. Ces séances se tiendront à Tournai, Mouscron et Comines.

Renseignements et inscriptions – Geoffrey Carton
056/56 00 28 – geoffrey.carton@forem.be

PRIX INNOVATION SOCIALE 2015

Les 20 projets finalistes du Prix Innovation Sociale 2015 sont connus...

Organisé par l'UNIPSO afin de soutenir et dynamiser l'innovation sociale, ce prix s'adresse aux entreprises à profit social qui proposent de nouvelles pratiques de travail, des innovations technologiques ou encore de nouveaux services à profit social répondant à des besoins encore insatisfaits.

Parmi l'ensemble des candidatures reçues, les 20 projets présélectionnés bénéficient d'une belle visibilité sur le web ainsi que d'une formation spécifique correspondant à leurs besoins.

En fin de cycle, trois prix de 10.000 euros, 5.000 euros et 2.500 euros seront attribués aux projets lauréats, désignés sur base d'un classement tenant compte du vote des internautes et d'un jury indépendant composés d'experts.

Les trois entreprises lauréates profiteront également d'un accompagnement personnalisé afin de développer leur projet d'innovation sociale.

Les votes des internautes sont ouverts jusqu'au 30 septembre et la remise des prix aura lieu le 27 novembre à Namur.

<http://www.prixinnovationsociale.be>

... Le Moulin de la Hunelle est en lice !

Parmi les 20 projets retenus, celui du Moulin de la Hunelle présente le développement d'une filière de production d'agro-combustible à partir de déchets verts. Bien qu'inépuisables, ces déchets représentent une manne énergétique dont personne ne s'occupe. La fabrication d'agro-combustibles permet de rentabiliser la biomasse en limitant les coûts. La transformation et la valorisation des déchets verts en agro-combustibles permettraient de disposer d'une ressource énergétique inépuisable, respectueuse de l'environnement, pourvoyeuse d'emplois locaux et ce, à un coût acceptable. Ce projet lie le développement durable et l'économie sociale. Il est source de maintien et/ou de création d'emplois, de qualité et ne nécessitant pas de compétences pointues, pour les plus fragilisés de la société. Il s'agira du premier site expérimental en Belgique sur lequel sera installée une chaîne complète de production d'agro-combustibles (collecte, transformation et distribution) pour chaudières ad hoc. Le projet aura également un impact financier direct sur l'entreprise : les déchets verts ne devront plus être mis en décharges et la consommation énergétique sera considérablement réduite.

<http://www.unipso.be/spip.php?rubrique588>

<http://infolettre.hainaut.be/articles/prix-innovation-sociale-2015-le-moulin-de-la-hunelle-est-en-lice>

PLUS D'UN MILLIER D'EMPLOIS AU SPF FINANCES !

Le SPF Finances recherche 1.352 nouveaux collaborateurs en 2015. Chaque année, environ 1.200 agents quittent le service, la plupart partant à la pension. Les recrutements vont donc permettre de compenser ces départs. Ils s'effectuent via les réserves déjà existantes mais également grâce à de nouvelles sélections.

Un nouveau site internet, www.jobfin.be, est maintenant accessible afin d'aider les candidats à trouver leur place au SPF Finances. Il reprend les offres d'emploi, les contrats de premier emploi, les stages en entreprise, les jobs étudiants. En ce moment, le SPF Finances recrute des business analyst et recherchera bientôt des datamining, des juristes financiers,

des contrôleurs internes, des auditeurs internes, ... De plus, chaque année, il propose de nombreuses offres de stages aux étudiants en dernière année de l'enseignement secondaire, de bachelier, de master.

<http://finances.belgium.be> - <http://www.jobfin.be>

INVENTONS L'AVENIR À LA JDE 2015

La Journée Découverte Entreprises (JDE) permet au grand public de découvrir, sous de multiples facettes, le monde de l'entreprise. Dans une ambiance conviviale, les visiteurs poussent les portes des entreprises participantes, de la société unipersonnelle à la multinationale, et découvrent des produits et services, des secteurs d'activité, des métiers, etc. La 22^{ème} édition aura lieu le dimanche 4 octobre 2015. Quelque 350 entreprises ouvriront leurs portes dans toute la Belgique, avec pour thématique cette année « Inventons l'avenir ! ».

<http://www.jde.be>

OPÉRATEURS

SE FORMER AVEC LE FOREM EN WAPI

Dans les prochaines semaines, la Direction Formation du Forem en Wallonie picarde propose, seule ou en partenariat, des formations gratuites destinées aux demandeurs d'emploi (h/f) et ce, dans les domaines ou métiers suivants :

■ Secrétariat & bureautique

Plusieurs sessions se déroulent à Mouscron. La prochaine séance d'information est fixée, le 6 octobre à Mouscron.

■ Construction

Des séances d'information sont régulièrement mises en place. Les prochaines sont prévues les 17 septembre et 8 octobre à Tournai et les 8 septembre et 13 octobre à Mouscron.

■ Technicien de chantier

Une séance se déroule le 15 octobre à Tournai.

■ Autocad 2D/3D

Une séance se déroule le 15 octobre à Tournai.

■ Performance énergétique des bâtiments – PEB

Trois notions sont abordées : isolation, étanchéité à l'air et notion de « nœuds constructifs ». Les séances d'information sont programmées le 17 septembre ainsi que les 8 et 29 octobre.

Le module est prévu les 1 et 2 octobre et les 5 et 6 novembre.

■ Lecture de plan (papier) - construction

Les séances d'information sont programmées le 17 septembre ainsi que les 8 et 29 octobre. Les prochains modules sont prévus les 19, 20, 22 et 23 octobre et les 23, 24, 26 et 27 novembre.

■ Transport et logistique – Opérateur d'entrepôt et magasinier

Les séances sont prévues, à Mouscron/Estaimpuis, les 8 et 22 octobre.

■ Transport et logistique – Chauffeur poids lourds & chauffeur autobus-autocar

Les séances sont programmées, à Estaimpuis, les 1^{er}, 15 et 29 octobre.

■ Transport et logistique – Employé logistique

La séance est programmée, à Mouscron, le 29 septembre.

■ Industrie

Les prochaines séances d'information sont programmées, à Tournai, les 30 septembre et 28 octobre.

■ Electricité

Les prochaines séances d'information se déroulent, à Tournai, les 10 septembre et 14 octobre.

■ Management et commerce - Vendeur en magasin

Les prochaines séances d'information sont prévues, à Mouscron, les 15 septembre et 20 octobre.

■ Management et commerce - Caissier et réassortisseur

Dispensée en collaboration avec le Centre de compétence Forem Management & Commerce, cette session est programmée, du 12 octobre au 18 décembre (+ manutention et stage). Elle sera donnée sur plusieurs sites (Ath, Estaimpuis, ...). La séance d'information est mise en place, à Ath, le 29 septembre.

■ Management et commerce - Opérateur call –center

Les prochaines séances d'information sont prévues, à Mouscron, les 5 et 20 octobre.

■ Services aux personnes - Auxiliaire de ménage

La séance d'information est mise en place le 12 novembre à Mouscron.

Les personnes intéressées doivent s'inscrire via Le Forem Wallonie Picarde – Service clientèle de la formation au 069/88 16 00 ou via le numéro gratuit 0800/93 947

DEVENEZ ...

Grimpeur-élagueur

Du 5 octobre 2015 au 31 mars 2016, le Centre de compétence Forem Secteurs verts propose une session de formation de type long de grimpeur-élagueur. Elle se déroulera à Ath et dans différents lieux de la province de Hainaut.

À l'issue de la formation, les candidats seront capables :

- d'effectuer la taille et l'entretien des arbres ;
- de reconnaître les différentes essences d'arbres et leurs caractéristiques ;
- d'évaluer la technique de travail la plus adéquate, grimper et se déplacer dans le houppier ;
- d'élaguer, tailler et soigner les arbres traités dans le respect de ceux-ci ;
- de gérer et entretenir leur matériel ;
- d'évaluer les dangers et l'impact de leur travail sur l'environnement immédiat.

Les candidats, demandeurs d'emploi, doivent disposer de plusieurs prérequis :

- une capacité à pouvoir travailler avec aisance en hauteur ;
- des aptitudes physiques pour l'exercice d'un métier en plein air et en toute saison ;
- une attitude responsable face aux consignes de sécurité et au respect de l'environnement ;
- une flexibilité dans les horaires de travail et une mobilité éprouvée (être prêts à se déplacer vers des lieux peu ou mal desservis par les transports en commun).

De plus, s'ils souhaitent :

- devenir salariés au sein d'une entreprise, les candidats doivent posséder des compétences reconnues dans l'exercice de la profession de jardinier et acquises soit par les études, l'exercice de la profession, une formation professionnelle ou la possession d'un titre de Validation de Compétence du métier de jardinier.
- créer et travailler au sein de leur propre entreprise, les candidats doivent pouvoir prouver leurs capacités entrepreneuriales par la possession d'un titre de connaissances de gestion de base (sur base du niveau de diplôme), une expérience « pratique » en gestion (définie par la loi) ou être inscrits et suivre activement une formation en gestion de base.

Les personnes intéressées doivent s'inscrire auprès du Centre de compétence pour participer à la séance d'information prévue, à Ath, le 14 septembre ainsi qu'à un entretien de motivation. Ensuite, une visite d'aptitude médicale est effectuée.

Jardinier avec spécialisation en sylviculture

Du 19 octobre 2015 au 27 mai 2016, le Centre de compétence Forem Secteurs verts propose une session de formation de type long de jardinier avec une spécialisation en sylviculture. Elle se déroulera à Ath et dans différents lieux de la province de Hainaut.

À l'issue de la formation, les candidats seront capables d'entretenir les verts des domaines publics et/ou privés.

Les candidats, demandeurs d'emploi, doivent disposer de plusieurs prérequis :

- une connaissance minimum prouvée du secteur horticole (études, expérience personnelle ou professionnelle) ;
- des aptitudes physiques pour l'exercice d'un métier en plein air et en toute saison ;
- une attitude responsable face aux consignes de sécurité et au respect de l'environnement ;
- une flexibilité dans les horaires de travail et une mobilité éprouvée (être prêts à se déplacer vers des lieux peu ou mal desservis par les transports en commun).

Les personnes intéressées doivent s'inscrire auprès du Centre de compétence pour participer à la séance d'information prévue, à Ath, le 29 septembre ainsi qu'à un entretien de motivation. Ensuite, une visite d'aptitude médicale est effectuée.

Centre de compétence Forem Secteurs verts

Tél. 068/25 11 76 – jeanmichel.gobbe@forem.be

<http://www.formation-secteurs-verts.be/>

REMISE À NIVEAU INFORMATIQUE À TOURNAI

Entre septembre et décembre, l'asbl SOS Dépannage propose trois sessions d'initiation à l'informatique dans le cadre du Plan Mobilisateur aux Technologies de l'Information et de la Communication (PMTIC) de la Région wallonne.

Destinées aux demandeurs d'emploi et aux bénéficiaires du Revenu d'intégration ou d'aide sociale, elles sont composées de différents modules visant à apprivoiser l'outil informatique, différents programmes (Word, Excel...) ainsi qu'internet : environnement numérique, recherche et stockage, communication et création.

Ces formations gratuites sont agréées par la Wallonie qui vient d'ailleurs de modifier les conditions d'accès (public cible) et les formalités à accomplir pour en bénéficier.

À l'issue du module, les participants reçoivent une attestation de compétence.

Les trois prochaines sessions de 48 heures (8 jours) se dérouleront à Tournai (Avenue des Etats-Unis, 10/13), de 9h à 12h et de 13h à 16h :

- entre le 21 septembre et le 6 octobre
- entre le 26 octobre et le 16 novembre
- entre le 30 novembre et le 15 décembre

Les personnes intéressées doivent s'inscrire au 069/88 09 84 ou au 0473/52 02 99.

UN EMPLOI DANS LES SECTEURS DE LA CHIMIE ET DE LA BIOPHARMACEUTIQUE ?

De nombreuses entreprises de ces secteurs recrutent des personnes qualifiées. De plus, les résultats montrent que 83 % des personnes formées sont engagées. Dès lors, Cefochim, Centre de compétence dans les métiers de production de l'industrie chimique et pharmaceutique, propose, à partir d'octobre une formation qualifiante de technicien de production polyvalent en industrie biopharmaceutique (Technimed). Elle se déroule en alternance (50/50) au sein du centre, situé à Seneffe et dans des entreprises chimiques et biopharmaceutiques de la région. Elle est destinée à des demandeurs d'emploi, titulaires d'un diplôme de fin d'humanités (techniques ou générales) ou de bachelier, à orientation scientifique (chimie, biologie, agronomie, diététique, régendat scientifique).

Comme les années précédentes, le Forem de Tournai s'associe au Cefochim pour la mobilisation des demandeurs d'emploi en organisant une séance d'information et un premier test de sélection, le lundi 14 septembre au Forem Emploi de Tournai (Rue Childéric, 53 – salle De Lalaing), de 9h30 à 14h.

Les personnes intéressées doivent s'inscrire auprès d'Amélie Populaire par mail amelie.populaire@forem.be ou par téléphone au 068/26 92 10. Elles se présentent alors à la séance, munies de leur CV, carte JobPass, carte d'identité, de matériel pour prendre des notes (feuille et bic) ainsi que d'une calculatrice pour les tests de sélection.

D'autres séances sont également proposées par Cefochim.

Les informations détaillées sur les offres de formation et les modalités pratiques sont disponibles sur le site du Centre de compétence.

Des informations complémentaires peuvent être obtenues auprès d'Isabelle Gadisseux – isabelle.gadisseux@forem.be
<http://www.cefochim.be/cefochim/fr/formations/113-formation-inter-entreprises/1121-technicien-de-production-polyvalent-en-industrie-biopharmaceutique-hf.html>

VIVRE EN TEMPS RÉEL UN TEST D'INFILTROMÉTRIE D'UN BÂTIMENT PASSIF EN CONSTRUCTION

Le jeudi 15 octobre, le Forem et l'IFAPME invitent les professionnels du secteur de la construction sur le Chantier vert du Forem, à Frasnes-lez-Anvaing, pour vivre en direct un test d'infiltrométrie.

Une construction passive exige des normes strictes en matière de consommation énergétique. Ce test permet de mesurer les flux d'air parasites qui s'infiltrent par les fuites au travers de l'enveloppe d'un bâtiment. Il indique le niveau de performance que le bâtiment atteindra en phase d'exploitation.

Dans le cas d'une maison qui veut être labellisée « PASSIVE », l'infiltrométrie ou « Blower door test », est obligatoire. Plus largement, même s'il ne l'est pas à l'achèvement des travaux d'une nouvelle construction, il est fortement conseillé. En rénovation, il est recommandé en amont pour connaître la perméabilité d'origine. Dans tous les deux cas, des tests intermédiaires permettent parfois de corriger les défauts de mise en œuvre.

Les professionnels, de la conception à la réalisation, doivent aujourd'hui connaître et répondre à ces exigences, sans quoi, la conformité ne sera pas délivrée. Le Forem et l'IFAPME organisent donc une journée d'étude sur cette thématique spécifique en vue de les sensibiliser aux solutions techniques qui répondent aux exigences réglementaires de la Performance Énergétique des Bâtiments, à l'évolution des métiers et aux innovations pédagogiques intégrées dans leurs formations.

Cette journée sera un lieu de rencontre et d'échange, au cœur même d'un chantier en fin de construction, entre les professionnels de demain, leurs formateurs, des experts en construction durable et des entreprises en construction du Hainaut.

La participation est gratuite mais une inscription est obligatoire par e-mail (carine.defrenne@forem.be) au plus tard le vendredi 9 octobre (le nombre de places par groupe est limité).

Chantier vert du Forem - carine.defrenne@forem.be

WAPI : DU NEUF DANS L'ENSEIGNEMENT SECONDAIRE PROVINCIAL

La rentrée scolaire est en cours et certains étudiants hésitent encore quant à leur choix d'orientation. Cette année, l'enseignement provincial a enrichi son offre de formations d'une quarantaine d'options en plein exercice ou en alternance. Voici un tour d'horizon, non exhaustif, en Wallonie picarde :

IESPP à Tournai

L'institut a mis en place, pour l'année 2015-2016, deux nouvelles sections en 7^{ème} année.

Celle d'agent médico-social permettra à l'étudiant d'intervenir dans différents lieux et notamment dans des hôpitaux, dans des maisons médicales, dans des polycliniques, dans des cabinets privés, dans des maisons de repos et de soins, ...

La section gestionnaire d'institut de beauté permettra à l'étudiant de travailler avec un statut d'indépendant, seul ou à la tête d'une TPE ou d'une PME.

<http://www.iespp-tournai.com/> - Tél. 069/88 40 60

Athénée provincial de Leuze-en-Hainaut

L'APL propose six nouvelles programmations dont une option puériculture et un troisième degré animateur. Une occasion de proposer une alternative aux élèves de la section éducation physique qui ne souhaitent pas poursuivre dans le général. Le but est de former des animateurs pour les centres culturels, les centres de vacances, les maisons de repos, les plaines de jeux, etc.

Avec son Centre de Technologie Avancée en automobile, l'Athénée dispose également d'un solide argument pour attirer les passionnés de moteurs et belles carrosseries. Il ajoute, d'ailleurs, une 7^{ème} complémentaire en électricité automobile.

<http://www.atheneeleuze.be/> - Tél. 069/67 21 10

Infolettre – Dialogue Hainaut – 27/08/15

<http://infolettre.hainaut.be/articles/les-nouveautes-dans-l-enseignement-secondaire-provincial-12>

« TON AVENIR ? C'EST MAINTENANT ! » A TOUCHÉ SA CIBLE...

Le Plan de Cohésion Sociale de Frasnes-lez-Anvaing, la Maison de l'Emploi de Leuze-en-Hainaut/Frasnes-lez-Anvaing et Infor Jeunes Ath ont chacun des missions complémentaires vis-à-vis des jeunes. Ils se sont donc réunis pour mettre en place le Salon « Ton Avenir ? C'est maintenant ! » qui s'est déroulé le 29 juin dernier. L'objectif était de faire découvrir les différentes possibilités qui s'offrent à eux dans la poursuite de leur parcours une fois qu'ils terminent ou arrêtent leurs études. À ce moment charnière, il n'est pas toujours évident de savoir si on est prêt et décidé à entrer dans la vie active, et si tel est le cas, de savoir comment s'y prendre. L'évènement a permis d'accueillir soixante jeunes de 15 ans et plus.

À l'issue du salon, le dépouillement des enquêtes indique :

- qu'ils provenaient des régions de Frasnes, Leuze, Anvaing et Ath ;
- qu'ils étaient en majorité étudiants, mais au moins 13 d'entre eux ont déclaré déjà être demandeur d'emploi ;
- que la plupart des participants étaient de niveau secondaire supérieur ou supérieur ;
- que, dans l'ordre décroissant d'importance, les jeunes étaient venus pour chercher un job, s'informer dans le but de poursuivre leurs études, se former en alternance ou via un essai-métiers, démarrer une carrière à la Police ou à la Défense, trouver un stage et enfin partir à l'étranger.

Les jeunes ont pu faire le point sur leur situation grâce aux professionnels présents dans l'espace ouvert (le Forem, le Carrefour Emploi Formation Orientation de Tournai, Infor Jeunes, la Défense, la Police, le centre IFAPME de Tournai, le Siep et l'IPEPSHO - Institut Provincial d'Enseignement De Promotion Sociale du Hainaut occidental), déjà prendre des rendez-vous ou encore consulter sur les colonnes les offres d'emploi, les jobs étudiants et les offres de formation.

Dix-huit d'entre eux ont participé à une séance « S'inscrire au Forem, la première étape vers l'emploi » organisée sur le salon.

Même si les organisateurs attendaient un nombre plus élevé de participants, les résultats du sondage démontrent que la journée a rencontré en tout ou en partie les attentes des jeunes.

Isabelle Cabusat, Coordinatrice de la Maison de l'Emploi – isabelle.cabusat@forem.be

DEVENIR ANIMATEUR DE CENTRE DE VACANCES ?

La Province de Hainaut organise des formations d'animateurs brevetés pour les jeunes, dès 16 ans.

Dispensées dans ses écoles de cadres de Charleroi, La Louvière, Saint-Ghislain et Tournai, elles comportent 150 heures de théorie en stages résidentiels et 150 à 200 heures de stages pratiques en centres de vacances agréés par l'ONE.

Des modules de perfectionnement sont aussi proposés.

Pour en savoir plus, des séances d'information pour la session 2015/2016 sont mises en place dans les différents sites ; celle de Tournai se déroulera le samedi 21 novembre à 10h à l'IESPP site 2, Chaussée de Lille, 1. Des informations complémentaires peuvent être obtenues au 0475/37 13 82.

<http://infolettre.hainaut.be/articles/comment-devenir-animateurs-de-centres-de-vacances>

FAIRE VALIDER SES COMPÉTENCES EN WAPI !

Certaines personnes ont appris un métier « sur le tas », en travaillant avec un parent, à travers un loisir ou encore une activité bénévole. Elles ont donc acquis des compétences mais pas de titre scolaire ni de diplôme, et cela peut les freiner dans leur recherche d'emploi ou dans l'évolution de leur carrière. La validation des compétences permet à toute personne de plus de 18 ans de faire reconnaître ses compétences de manière officielle. Elle donne à leurs capacités professionnelles une valeur reconnue sur le marché de l'emploi grâce au Titre de compétence.

À Mouscron et Comines, les personnes concernées peuvent faire valider leurs compétences pour les métiers d'opérateur call center, d'installateur sanitaire, de conducteur de chariot élévateur, d'aide-ménagère et d'aide comptable.

Les prochaines épreuves de validation des compétences pour le métier d'opérateur call center se dérouleront au centre de formation du Forem, à Mouscron, le 16 octobre et le 11 décembre 2015. Une inscription est obligatoire au 056/85 51 10. À Ath, le Centre de compétence Forem Secteurs verts est reconnu en tant que Centre de validation des compétences pour les métiers de jardinier d'entretien, de jardinier de création et de grimpeur-élagueur. Les prochaines validations sont programmées le 24 septembre pour le métier de jardinier et les 3 et 19 novembre pour celui de grimpeur-élagueur.

L'inscription est obligatoire au 068/25 11 76.

Des informations complémentaires sur ce dispositif gratuit et la liste des métiers pour lesquels une épreuve existe sont disponibles sur www.cvdc.be.

L'ARCHI VA POUVOIR METTRE EN ŒUVRE SES PLANS !

La demande de permis d'urbanisme ayant été accordée début juin, la préparation du site et les travaux, confiés à la société Tradeco, ont officiellement débuté le 1^{er} septembre.

La Faculté d'architecture, d'ingénierie architecturale, d'urbanisme (LOCI) de l'Université Catholique de Louvain pourrait ainsi intégrer son nouveau site tournaisien à la rentrée 2016. Acquis pour cinq millions d'euros, le site, anciennement occupé par Cofidis, est situé dans le quartier Saint-Jean à Tournai, à moins de 800 m de la gare et 600 m de la Grand-Place. Entouré par la rue du Gategnies au nord, à l'est et au sud, et par la rue Haigne à l'ouest, il est constitué d'anciens bâtiments industriels organisés en grands plateaux, ainsi que d'une ancienne maternité du 16^{ème} siècle et de bâtiments de liaison.

Les travaux de rénovation, estimés à 5 millions d'euros, permettront d'adapter les lieux aux besoins de la faculté qui bénéficiera ainsi de quelque 6.000 m² de locaux.

Le rez-de-chaussée de la filature abritera la cafétéria, la bibliothèque et « matériauthèque », le bâtiment de liaison comportera un espace informatique et un auditoire de 300 places. Les différents étages abriteront les ateliers et les salles pour les sections tandis que la maternité servira de couveuse aux locaux administratifs, aux salles des professeurs et à une maison des étudiants.

Un effort sera également effectué en termes de mobilité et de parking afin de ne pas saturer le quartier.

À terme, le site accueillera près de 600 étudiants et 80 membres du personnel.

L'Avenir 22/08/15 et 14/02/15 – Sudpresse 6/06/15

<https://www.uclouvain.be/tournai.html>

LE RIDEAU EST TOMBÉ SUR LE MONDIAL DES MÉTIERS

WorldSkills São Paulo, le Mondial des métiers techniques et manuels s'est déroulé au Brésil du 12 au 15 août, en présence de 1.200 jeunes issus de 59 pays du monde.

L'équipe belge était composée de 22 jeunes de moins de 23 ans – 2 filles et 20 garçons – venus défendre les couleurs de notre pays dans 21 métiers sur les 50 en compétition. Elle n'a pas obtenu de médaille mais est répartie avec six médaillons d'excellence (peinture et décoration, service en salle, cuisine, soudage, charpente et menuiserie). Ces titres récompensent les candidats qui ont réalisé un score supérieur à la moyenne mondiale.

Le Brésil sort grand vainqueur de cette 43^{ème} édition de WorldSkills. Et, une fois encore, il faut constater la prédominance générale des pays asiatiques en particulier dans les métiers industriels et technologiques. Au niveau européen, les grandes nations telles que la France et le Royaume-Uni tiennent le haut du pavé ainsi que les pays germaniques où la formation en alternance est prédominante.

La prochaine échéance belge se profile déjà à l'horizon ! Les Startech's days, le championnat national belge, se dérouleront au mois de mars 2016 pour, pourquoi pas, avoir une chance de participer à l'EuroSkills 2016 de Göteborg ou au prochain Mondial qui se tiendra à Abu Dhabi en 2017.

DH 17/08/15 – Communiqué Skillsbelgium – août 15

<http://www.skillsbelgium.be/fr/>

AGENDA

CARREFOUR EMPLOI FORMATION ORIENTATION : ACTIVITÉS DE SEPTEMBRE 2015

Pour Tournai

- « Les métiers en demande dans la région » : le mercredi 16 septembre, de 9h à 11h30
- « La création d'entreprise ... pour moi aussi ? » : le mercredi 30 septembre, de 9h à 12h

Renseignements et inscription obligatoire : Tél. 069/88 28 40
carrefouremploiformationorientation.tournai@forem.be

Pour Mouscron et Comines

« La création d'entreprise ... pour moi aussi ? » :

- le lundi 14 septembre, de 10h à 12h ; à Mouscron
- le lundi 21 septembre, de 9h à 11h, à la Maison de l'Emploi de Comines-Warneton

« Décrocher un job en France » :

information sur l'emploi de l'autre côté de la frontière et comment rechercher un travail en France : le mercredi 30 septembre, de 14h à 15h30, à Mouscron

Renseignements et inscription obligatoire : Tél. 056/85 51 50
carrefouremploiformationorientation.mouscron@forem.be

« POSTULER EN FLANDRE » À TOURNAI ET À MOUSCRON

Les dates des prochaines permanences mises en place sur la mobilité interrégionale viennent d'être fixées pour le second semestre.

Les personnes intéressées peuvent rencontrer un conseiller en mobilité au sein des Carrefours Emploi Formation Orientation :

- de Tournai (rue Childéric, 53), de 9h à 12h, les jeudis 10 et 24 septembre et 8 octobre.

Tél. 069/88 28 40 ou carrefouremploiformationorientation.tournai@forem.be

- de Mouscron (rue du Midi, 61), de 8h30 à 12h, les mercredis 9 et 23 septembre.

Tél. 056/85 51 50 ou carrefouremploiformationorientation.mouscron@forem.be

« EEN JOB VOOR MIJ ! » À ATH

De nombreuses opportunités d'emploi existent dans le Courtrais, à Roulers, à Halle, à Audenarde, ... et donc, à moins de 30 minutes de notre région. Elles ne nécessitent pas toujours de parler le néerlandais. Les personnes intéressées par le travail en Flandre peuvent participer à une séance d'information organisée par les conseillers en mobilité interrégionale du Forem, en collaboration avec la Maison de l'Emploi d'Ath-Brugelette-Chièvres. La prochaine se déroulera à Ath, le mardi 6 octobre, de 9h à 11h.

L'inscription est indispensable au 068/25 11 11

DÉPART À L'ÉTRANGER : PETIT ABC À TOURNAI

Eures et les Conseillers en mobilité internationale organisent, en collaboration avec le Carrefour Emploi Formation Orientation de Tournai, une séance d'information sur les possibilités de départ à l'étranger (stage, travail, bénévolat, au pair) ainsi que sur les aspects pratiques et administratifs. Elle se déroulera le vendredi 23 octobre à 9h, à la rue Childéric, 53 à 7500 Tournai.

Inscription indispensable - Tél. 069/88 28 40 ou via carrefouremploiformationorientation.tournai@forem.be

DÉCROCHER UN JOB EN FRANCE

Le Forem, via les Maisons de l'Emploi de Péruwelz, Beloeil et Bernissart, propose une séance d'information et de préparation au marché de l'emploi transfrontalier français. Elle se tiendra le mardi 15 septembre à 14h à Péruwelz (salle Le Pavillon, Espace Sarot - Square Albert I^{er}, à côté de la source).

Quels sont les profils les plus recherchés ? Quelles sont les entreprises qui recrutent ? Quels outils existent pour cette recherche d'emploi ciblée ? Autant de questions qui trouveront des réponses lors de cette séance animée par deux conseillères des Maisons de l'Emploi.

Après un bref exposé sur le travail en France (législation, différences France/Belgique, sécurité sociale, ...), le focus sera mis sur les méthodes et les outils de recherche d'emploi (Comment se créer un espace personnel sur le site de Pôle emploi ?, Comment y trouver les offres d'emploi ?, ...).

Une préparation à la visite du salon des métiers et du recrutement du Valenciennois est également prévue.

Information et inscription à la séance d'information
au 069/67 29 99

catherine.dejaeger@forem.be - valerie.guery@forem.be

... ET PARTICIPER À UN SALON !

Salon des métiers et du recrutement du Valenciennois

La 8^{ème} édition de cet événement se déroulera le jeudi 17 septembre à Douchy-les-Mines (salle l'Imaginaire – Centre des Arts et de la Culture), de 9h30 à 12h et de 13h30 à 16h30. Les demandeurs d'emploi pourront y rencontrer une cinquantaine d'entreprises qui recrutent mais également bénéficier de différents espaces : services (préparation aux entretiens, création d'entreprise, transfrontalier, aide à la Mobilité, marché du travail, ...), Job dating et Forum.

<http://www.salon-recrutement-valenciennois.fr>

Forum de l'emploi de Mazingarbe

La municipalité de Mazingarbe organise la 19^{ème} édition du forum de l'emploi le mercredi 16 septembre, de 9h à 12h et de 14h à 17h à la salle Henri Darras, impasse Briquet. L'idée est de réunir en un même lieu les diverses institutions œuvrant en faveur de la lutte contre le chômage. Près de 70 exposants seront présents pour des recrutements, des entretiens personnalisés, ... Des offres d'emploi et de la documentation seront également consultables sur place.

<http://www.ville-mazingarbe.fr/spip.php?article694>

SALON APEC DE LILLE

Organisé à Lille Grand Palais (hall Londres), le jeudi 24 septembre, de 9h à 18h, cet événement rassemble des entreprises de la région mais également présentes au plan national, dans tous les secteurs et de toutes tailles. Il permettra aux cadres et jeunes diplômés à la recherche d'un poste de rencontrer les principaux acteurs de l'emploi, de l'économie de la région (entreprises, organismes de formation, sociétés de portage, ...). Ils pourront mettre à profit leur visite pour faire le point sur leurs attentes et leur parcours professionnel en prenant conseil auprès de consultants. Des ateliers et des conférences seront également proposés tout au long de la journée.

<http://lille.salons.apec.fr/pages/accueil>

FORUM EMPLOI

La 11^{ème} édition prendra place, le mardi 29 septembre, de 10h à 17h au Fort de Mons (Mons-en-Baroeul). Au programme : rencontres avec des employeurs, emplois en insertion, cadres et jeunes diplômés, création d'entreprises mais également trois ateliers thématiques :

Emploi Store : les services web et mobiles de l'emploi,
Créer mon activité,
Cadres et jeunes diplômés.

Renseignements et inscriptions aux ateliers via

<http://www.maison-emploi-vamb.fr/Forum-Emploi,699>

SALON SANTÉ EN NORD DE LILLE, EMPLOIS, FORMATIONS, PRÉVENTION

Il ouvrira ses portes au grand public, le 2 octobre, de 8h30 à 17h30 aux Halls de la Filature, Rue Sadi Carnot, 169 à 59350 Saint-André-Lez-Lille. Au programme : des informations, des établissements de formation et du recrutement, le tout, ciblé dans le domaine de la santé, du paramédical et du social. Cette édition mettra en avant la thématique du handicap par le biais d'interventions et d'ateliers.

<http://www.lavoixletudiant.com/salons/salon-sante-en-nord-emplois-formations-prevention/>

EUROPEAN JOB DAY CONTACT CENTERS

L'European Job Day Contact Centers se déroulera le 6 octobre de 11h à 17h, à l'Atelier des Tanneurs à Bruxelles. Cette bourse à l'emploi rassemblera des call centers étrangers qui engagent des candidats belges. Quelques jours auparavant, le 29 septembre aura lieu un pré-jobday à Bruxelles pendant lequel les candidats obtiendront de l'info sur le travail à l'étranger et dans un call center. Ils pourront également faire relire leur CV. Les personnes intéressées doivent obligatoirement s'inscrire pour participer à ces deux journées.

<http://www.europeanjobdays.eu/fr/taxonomy/term/17813>

<http://www.europeanjobdays.eu/fr>

Clôture de l'information : 01/09/2015

Réalisation : Service Analyse du Marché de l'Emploi et de la Formation

Information et abonnement : emploisdutemps.walloniepicarde@forem.be - Tournai, Gras Christelle : 069/88 29 62 - Mouscron, Marie-Noelle Okerman : 056/85 51 43

Editeur responsable : Le Forem, Marie-Kristine Vanboeckstal, boulevard Tirou 104 à 6000 Charleroi

Le Forem publie également
une série de statistiques
et de publications
sur le marché de l'emploi.
Pour les consulter :
<http://www.leforem.be>