

# EMPLOIS DU TEMPS ARLON - NAMUR

L'ACTUALITÉ DU MARCHÉ DE L'EMPLOI ET DE LA FORMATION DANS VOTRE RÉGION



MENSUEL N° 8 - OCTOBRE 2015

## AU SOMMAIRE

### NOUVELLES GÉNÉRALES

- [LA CRÉATIVITÉ MANAGÉRIALE NAMUROISE A SON OFFICE](#)
- [IDELUX, BILAN ET PERSPECTIVES](#)

### SECTEURS ET ENTREPRISES

- [UN AD DELHAÏE À METTET](#)
- [FAGNES PELLETS, UN BILAN RASSURANT](#)
- [UN ORCHESTRA-PRÉMAMAN À JAMBES](#)
- [LES LACS DE L'EAU D'HEURE ONT LE VENT EN POUPE](#)
- [VOLITIONRX, NOUVEAU DÉPISTAGE DU CANCER](#)
- [WAGRALIM SOUTIEN TROIS PROJETS](#)
- [SOLVAY VA DISSOUDRE DES ACTIVITÉS ET EN CRÉER D'AUTRES](#)
- [BIOCAP SE TOURNE VERS LE SUD](#)
- [BATIFER GAGNE DU TERRAIN](#)
- [EXPLOGROUP GRIMPE SUR DEUX VOIES](#)

### OPÉRATEURS

- [NOUVELLE FORMATION DE MÉCANICIEN AGRICOLE](#)
- [FRONTIÈRES LEVÉES ENTRE ENSEIGNEMENT ET ENTREPRISES](#)
- [NOUVELLES FORMATIONS ALTERNÉES](#)
- [ACCÈS À L'EMPLOI ET ATELIER PÉDAGOGIQUE PERSONNALISÉ](#)
- [NOUVELLE FORMATION DE SECRÉTAIRE JURIDIQUE](#)
- [APPEL À IDÉES: « TOURISME, FORÊT, INNOVATION »](#)
- [LA FONDATION ROI BAUDOIN PRÈS DE CHEZ VOUS](#)

## NOUVELLES GÉNÉRALES

### LA CRÉATIVITÉ MANAGÉRIALE NAMUROISE A SON OFFICE

**Province de Namur** - Le Creativity Office est une plateforme namuroise qui ambitionne de promouvoir et diffuser la créativité managériale au bénéfice du territoire namurois et wallon, de ses réseaux d'acteurs et donc de tous ses citoyens. L'objectif principal du Creativity Office est de faire de Namur un territoire d'expérimentation et de diffusion de nouvelles pratiques en matière de créativité managériale. Pour y arriver, la plateforme permettra de croiser les meilleures expériences de secteurs privé et public, en vue de définir des modes innovants de fourniture de services.

Les partenaires, à savoir la Province de Namur, Namur Capitale, l'Unamur, le Bureau Economique de la Province (BEP) et des partenaires privés, s'engagent à faire fonctionner la plateforme en lui apportant des moyens dédiés, comme des compétences de gestion administrative et financière (c'est notamment le rôle du BEP).

Les acteurs du Creativity Office s'engagent à servir de terrain d'expérimentation pour les nouvelles pratiques qui émergeront de la plateforme. Le BEP par exemple s'engage à tester de nouvelles méthodologies de gestion.

[www.bep.be/actualite/8749/Le-BEP-s-engage-dans-le-Creativity-Office](http://www.bep.be/actualite/8749/Le-BEP-s-engage-dans-le-Creativity-Office)

**Communiqué complet :**

[www.gouverneurnamur.be/sites/default/files/note%20BEP%20du%2001.07.15.pdf](http://www.gouverneurnamur.be/sites/default/files/note%20BEP%20du%2001.07.15.pdf)

### IDELUX, BILAN ET PERSPECTIVES

**Province de Luxembourg** - Idelux vient de dresser un bilan des investissements économiques en province de Luxembourg entre 2010 et 2014.

En cinq ans, 357 millions d'euros ont été injectés en travaux d'investissements sur les parcs d'activités économiques gérés par Idelux. Ils correspondent à 113 terrains vendus et à 423 emplois directs à créer auxquels se joignent environ 1.700 emplois maintenus. Sans compter l'effet d'entraînement sur l'activité des sous-traitants et des fournisseurs, souvent locaux. Ces investissements concernent notamment la création de 23 nouveaux halls relais, 4 halls logistiques et un centre d'entreprise. L'avenir se profile bien avec, pour 2015, environ 25 ventes espérées sur l'année, pour une moyenne annuelle de 15.

Plusieurs projets sont en cours : le magasin Decathlon à Sterpenich, l'hôtel Van Der Valk à Weyler (Arlon), la plateforme de Lidl devrait suivre sans tarder à Marche. L'investissement de la société Q-Food suivra à Neufchâteau.

Le taux d'occupation des parcs d'activités économiques est de 75 %. Afin d'anticiper les réponses aux besoins d'implantation, Idelux envisage de libérer environ 430 nouveaux hectares. Les demandes de création ou d'extension concernent 17 parcs et 30 communes.

En 2014, Idelux a obtenu un accord pour les communes de Léglise (12 ha) et de Gouvvy (79 ha). En 2015, ce sont les communes de Bastogne (30 ha), Vielsalm (45 ha), Hotton (15 ha), Chiny (6 ha) et Libin (20 ha) qui sont pressenties.

**Entreprendre aujourd'hui N°169 - juillet/août 2015 – pp 34-35 :**

[www.ccilb.be/servlet/Repository/Entreprendre\\_aujourd'hui\\_169\\_PDF?IDR=3834](http://www.ccilb.be/servlet/Repository/Entreprendre_aujourd'hui_169_PDF?IDR=3834)  
[www.idelux-aive.be/fr/groupe.html?IDC=2142](http://www.idelux-aive.be/fr/groupe.html?IDC=2142)

# SECTEURS ET ENTREPRISES

## UN AD DELHAIZE À METTET

**Mettet** - À la fin de l'année, un AD Delhaize ouvrira ses portes à la périphérie de Mettet, près du circuit.

La Mirena a participé à la constitution d'une équipe d'une vingtaine de caissiers/réassortisseurs (H/F).

La formule AD Delhaize a vu le jour en 1984 et comptait déjà, fin 2006, 193 points de vente en Belgique et au Luxembourg. Ces supermarchés couvrent en moyenne une surface de 1.200 m<sup>2</sup>. Ils fonctionnent sous le système de franchise.

[www.mirena-job.be](http://www.mirena-job.be)

<https://fr.delhaize.be/nos-magasins/nos-enseignes/ad-delhaize>

## FAGNES PELLETS, UN BILAN RASSURANT

**Couvain** - En avril 2014, la société Fagnes Pellets reprenait Secobois (distributeur de pellets) en faillite depuis février 2014. Les repreneurs, un consortium d'investisseurs de la région, ont sauvé 11 emplois sur 22. Deux gros fournisseurs font partie de la nouvelle société, à savoir la Scierie Lebois et Foronex, l'un et l'autre produisant ou ramassant des déchets utiles à la fabrication du produit.

Fagnes Pellets vise à produire un pellet de première qualité. L'entreprise a pu remettre l'activité en route en août 2014. Après un an, le compte d'exploitation est déjà en positif.

Après quelques améliorations déjà apportées au bâtiment, elle projette de réduire sa facture d'électricité, peut-être par un système de cogénération.

**Suppresse 04/09/15**

[www.fagnespellets.be](http://www.fagnespellets.be)

## UN ORCHESTRA-PRÉMAMAN À JAMBES

**Jambes** - Le 19 septembre 2015, Orchestra-Prémaman, leader en puériculture, maternité et mode enfantine a inauguré un nouveau magasin à Jambes : 1.400 m<sup>2</sup> avec l'intégralité des collections enfantines de la marque, les collections maternité ainsi que les collections puériculture Prémaman et différentes marques en ce domaine.

Créé en France, il y a 20 ans, Orchestra ouvre d'abord des petits magasins en succursales, puis développe la franchise dès 1999. Peu à peu, l'enseigne ouvre des boutiques à l'étranger et est, aujourd'hui, implantée dans le monde.

Le siège social d'Orchestra est situé en France, celui d'Orchestra-Prémaman-Baby2000 est à Bruxelles. Le groupe compte 75 magasins en Belgique.

[www.franchise.be/content.php?lng=fr&news\\_id=5496](http://www.franchise.be/content.php?lng=fr&news_id=5496)

<http://be.shop-orchestra.com/>

[www.orchestra-kazibao.com/](http://www.orchestra-kazibao.com/)

## LES LACS DE L'EAU D'HEURE ONT LE VENT EN POUPE

**Cerfontaine** - Dans un cadre verdoyant, le site des lacs de l'Eau d'Heure propose diverses activités : tourisme vert, parc aventure, espace bien-être, sports nautiques. Situé à cheval sur les communes de Cerfontaine et Froidchapelle, celui-ci accueillera bientôt un centre de séminaire assorti d'une résidence hôtelière.

C'est le groupe liégeois Lamy, déjà en charge de la construction de résidences secondaires sur le site (250 villas), qui construira l'ensemble. Le centre de séminaire, d'une capacité d'accueil de 250 personnes, s'étendra sur 600 m<sup>2</sup>. La surface, modulable, pourra être modelée en onze configurations différentes, en fonction de l'importance de l'évènement. Son coût, d'environ 600.000 euros, sera financé par la Région wallonne et les fonds européens Feder. Les participants aux congrès, séminaires et autres événements pourront être ainsi hébergés dans la résidence hôtelière voisine. L'infrastructure hôtelière comprendra 51 chambres et 25 studios. Le coût s'avoisine à 1 million d'euros. Le chantier, débuté depuis quelques mois, sera achevé fin 2016.

La mise en activité de la résidence devrait générer à terme une quinzaine d'emplois supplémentaires.

**Le Soir 7/08/15**

[www.lacsdeleaudheure.be](http://www.lacsdeleaudheure.be)

[www.lamyconstructionbelgique.be](http://www.lamyconstructionbelgique.be)

# CHIFFRES-CLÉS

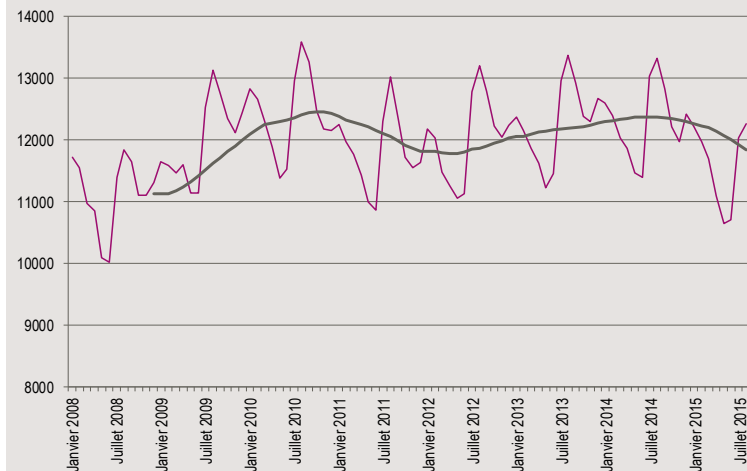
## LE FOREM D'ARLON

### LA DEMANDE D'EMPLOI :

En septembre 2015, le Forem d'Arlon a comptabilisé :

- D.E.\* demandeurs d'allocations et jeunes en stage d'insertion : **11.801**
- Demandeurs d'emploi inscrits obligatoirement : **1.281**
- Demandeurs d'emploi inscrits librement : **833**
- Indicateurs de demande d'emploi : **9,5 %**
- Taux de demande d'emploi : **11,2 %**

### Evolution du nombre des D.E. demandeurs d'allocations et des jeunes en stage d'insertion et moyenne mobile sur 12 mois



### LES OPPORTUNITÉS D'EMPLOI :

En septembre 2015, le Forem d'Arlon a géré **806 postes\*\***

\* Demandeurs d'emploi

\*\*Hors autres Services Publics de l'Emploi (Actiris, VDAB).

## VOLITIONRX, NOUVEAU DÉPISTAGE DU CANCER

**Namur** - Le laboratoire VolitionRX propose un test permettant de diagnostiquer précocement le cancer. Il s'agit d'un test sanguin non invasif, peu onéreux et performant. À l'instar du test de dépistage du diabète, une goutte de sang suffit. Le projet le plus avancé est axé sur les cancers colorectaux. L'entreprise poursuit ses travaux sur d'autres pathologies cancéreuses et inflammatoires.

Partant d'un projet d'une société anglaise, Belgian Volition, la filiale belge a été créée en octobre 2010. Le travail en laboratoire a débuté en mai 2011. VolitionRX a basé son centre de recherche à Namur. Cette société a obtenu une aide financière de la Région Wallonne et est soutenue par l'AWEX (Agence wallonne à l'Exportation et aux Investissements étrangers).

De plus, la société a déjà pu bénéficier d'investisseurs étrangers, elle a ouvert son capital à la bourse de New York en février 2015.

À l'issue des démarches réglementaires (introduction du médicament, rencontre avec les organismes de procédures de remboursement, ...) prévues pour 2017, la commercialisation pourra débuter. VolitionRX commencera par l'Europe, en ciblant la Belgique, l'Allemagne, la France ou encore le Danemark. Puis il y aura les États-Unis et l'Asie.

**Bizz 30/07/15**

[www.volitionrx.com](http://www.volitionrx.com)

## WAGRALIM SOUTIENT TROIS PROJETS

Trois projets soutenus par wagrallim dans le cadre du 13<sup>ème</sup> appel des Pôles viennent d'être labellisés par le Gouvernement wallon. Il s'agit, pour le volet recherche, du projet Adipostop et pour le volet formation, des projets BoulpatMobil! et Food Management.

Parmi ces trois projets, deux entreprises namuroises en font partie : le CHU UCL-Mont-Godinne ([www.uclmontgodinne.be](http://www.uclmontgodinne.be)) pour Adipostop et Temafield ([www.temafield.be](http://www.temafield.be)), qui propose aux usines d'amplifier leurs résultats, pour Food Management.

■ **Adipostop** : Le projet a pour objectif le développement d'une combinaison synergique et innovante d'ingrédients pour lutter contre le développement des maladies cardiovasculaires en s'appuyant sur des actifs uniques développés par deux partenaires industriels wallons : Kitozyme et Oxylent. L'approche nutritionnelle qu'ils proposent de

développer sera orientée vers les facteurs de risque cardiovasculaire émergents et sur les relations pouvant exister entre la modulation du microbiote intestinal et la prévention des affections cardiovasculaires. Trois départements universitaires viendront en appui : le Département des Sciences des denrées alimentaires de l'ULg, le groupe de recherche en Métabolisme et Nutrition de l'UCL et l'Unité transversale de Nutrition et le service de Cardiologie du CHU UCL-Mont-Godinne.

■ **BoulpatMobil!** : Porté par le centre de compétences Epicuris, ce projet a pour objectif d'assurer la formation dans les métiers de la boulangerie-pâtisserie qui subit actuellement une importante pénurie de main-d'œuvre qualifiée. Afin de répondre aux besoins des entreprises disséminées sur tout le territoire wallon et lever le frein de la mobilité des (futurs) travailleurs, un atelier mobile de fabrication de produits de boulangerie-pâtisserie sera créé. De la sorte, c'est la formation qui ira aux travailleurs et non plus le travailleur à la formation. Les entreprises La Lorraine, Delacre, Panistar, Point Chaud, Puratos, Ceres, Moulin de Statte ; ainsi que la Fédération francophone de la boulangerie-pâtisserie se sont associées à ce projet qui vise à former plus de 1.000 personnes d'ici 2020.

■ **Food Management** : Coordonné par wagrallim, ce projet cadre avec l'une des missions générales du Pôle qui consiste à « faire monter » l'innovation dans l'ordre des priorités des entreprises du secteur agro-industriel wallon afin d'en stimuler la compétitivité. Food Management est un programme de formation/accompagnement du personnel d'encadrement (dirigeants d'entreprises et cadres) qui vise à faire évoluer les compétences de ces 2 publics dans des domaines liés à la stratégie d'innovation, la stratégie partenariale et l'agilité des entreprises en réponse aux évolutions du marché.

Ce programme, dans lequel Kitozyme, Delacre, IFP, x-Five et Temafield s'investissent en tant que partenaires, concernera 300 personnes à partir de fin 2015 et pour une durée de 4 ans.

[www.wagrallim.be/newsletter.php?idArticle=890](http://www.wagrallim.be/newsletter.php?idArticle=890)

## SOLVAY VA DISSOUDRE DES ACTIVITÉS ET EN CRÉER D'AUTRES

Le groupe franco-belge Solvay reprend l'américain Cytec et s'ouvre sur d'autres horizons industriels.

Cytec fournit des matériaux composites aux secteurs de l'aéronautique et de l'automobile ainsi que des formulations

# CHIFFRES-CLÉS

## LE FOREM DE NAMUR

### LA DEMANDE D'EMPLOI :

En septembre 2015, le Forem de Namur a comptabilisé :

■ D.E.\* demandeurs d'allocations et jeunes en stage d'insertion : **21.897**

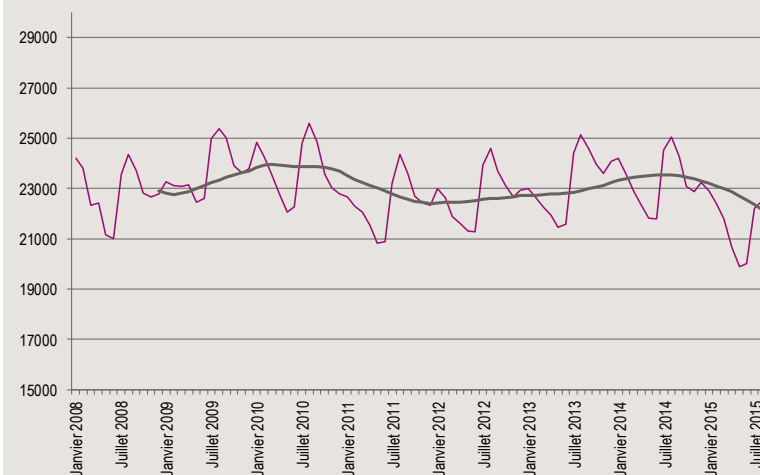
■ Demandeurs d'emploi inscrits obligatoirement : **2.649**

■ Demandeurs d'emploi inscrits librement : **1.485**

■ Indicateurs de demande d'emploi : **11,5 %**

■ Taux de demande d'emploi : **13,7 %**

### Evolution du nombre des D.E. demandeurs d'allocations et des jeunes en stage d'insertion et moyenne mobile sur 12 mois



### LES OPPORTUNITÉS D'EMPLOI :

En septembre 2015, le Forem de Namur a géré **941** postes\*\*

\* Demandeurs d'emploi

\*\*Hors autres Services Publics de l'Emploi (Actiris, VDAB).

pour les groupes de l'industrie minière. Cette firme compte 4.600 salariés et affiche une marge opérationnelle de 20 % en 2014.

Le groupe se situe également au second rang mondial des producteurs de matériaux composites pour l'aéronautique. Évalué à 2 milliards d'euros en 2013, tous secteurs confondus, le marché des matériaux composites pour l'aéronautique pourrait doubler de taille d'ici 2020 selon Solvay.

Pour la partie automobile, Cytec s'adresse aux constructeurs de Formule 1 et de voitures de luxe, comme Ferrari, BMW ou Lamborghini.

Ainsi, À l'issue de cette acquisition, Solvay devrait voir la part de l'aéronautique et de l'automobile passer de 18 à 24 % de ses revenus.

Cette reprise est une des étapes majeures dans la transformation du portefeuille d'activités de Solvay. Engagé dans une stratégie de désengagement des produits dits de « commodités », le groupe a mis le cap sur les applications spécialisées. Après avoir investi le marché du pétrole et du gaz de schiste en 2013 avec le rachat de Chemlog, Solvay va quitter le marché des PVC d'ici trois ans, en cédant ses parts dans sa co-entreprise avec le britannique Ineos.

Dans le bassin namurois, le site de Jemeppe-sur-Sambre existe depuis plus de 100 ans. On y trouve la plus grande production européenne de PVC utilisant les meilleures technologies disponibles (BAT), « Best Available Technologies ».

Les activités PVC du site de Jemeppe-sur-Sambre sont opérées par Inovyn, filiale de Solvay et Ineos. Inovyn a été créée en mars 2015 et se classe parmi les 3 leaders mondiaux du PVC.

L'usine assure la production et l'expédition de PVC dont 38 % sont pour l'exportation.

L'entreprise produit également de la soude caustique pour l'exportation et fournit le sel nécessaire pour l'électrolyse de l'usine de Lillo.

Notons que Solvay est également présent à Walcourt, dans le domaine de l'exploitation de carrière de roche calcaire (Carrière les Petons).

[www.lesechos.fr/industrie-services/industrie-lourde/021235484578-le-chimiste-solvay-met-le-cap-sur-l-aeronautique-1140766.php?xBAHMzEA6xBY4GwZ.99#](http://www.lesechos.fr/industrie-services/industrie-lourde/021235484578-le-chimiste-solvay-met-le-cap-sur-l-aeronautique-1140766.php?xBAHMzEA6xBY4GwZ.99#)  
[www.solvay.be/fr/index.html](http://www.solvay.be/fr/index.html)

## BIOCAP SE TOURNE VERS LE SUD

**Libramont** - Ce 17 septembre 2015, un magasin Biocap a ouvert ses portes à Libramont. Une surface de 400 m<sup>2</sup> où l'on peut trouver un large éventail de produits bio et naturels en libre-service : pains, fruits et légumes, fromages, épicerie, produits d'entretien, cosmétiques, compléments alimentaires, ...

Le premier Biocap a vu le jour à Bouge (Namur), en 2001. L'enseigne s'est ensuite implantée à Charleroi, en 2006, puis à Erpent, en 2013, avec un tout nouveau service traiteur et une boucherie à la découpe.

<http://biocaproductsbianamurcharleroi.be> [www.biocap.eu](http://www.biocap.eu)  
[www.facebook.com/biocap.libramont/timeline](https://www.facebook.com/biocap.libramont/timeline)

## BATIFER GAGNE DU TERRAIN

**Transinne** - Créé par un couple il y a une quinzaine d'années, Batifer emploie aujourd'hui une soixantaine de salariés. Ses projets sont de plus en plus ambitieux et diversifiés.

L'entreprise a débuté par l'achat d'un premier terrain où ils construisent une petite maison avec l'aide d'un maçon indépendant. Ils renouvellent l'expérience à plusieurs reprises avec succès. Enfin, deux ans de cours pour accéder à la profession et le projet prend de l'ampleur.

En 2011, Batifer quitte Redu pour Transinne, afin de se donner plus d'espace et de visibilité. Depuis, le chiffre d'affaires a triplé, avec un objectif de 15 millions d'euros pour 2015.

Un nouvel atout en main permet d'envisager de nouvelles perspectives de déploiement : en mai 2015, Batifer accède à la classe 7 travaux publics.

**Entreprendre aujourd'hui N°169 - juillet/août 2015 – p.13 :**  
[www.cciib.be/servlet/Repository/Entreprendre\\_aujourd'hui\\_169\\_.PDF?IDR=3834](http://www.cciib.be/servlet/Repository/Entreprendre_aujourd'hui_169_.PDF?IDR=3834)  
[www.batifer.be](http://www.batifer.be)

## EXPLOGROUP GRIMPE SUR DEUX VOIES

**Manhay** - Pionnière sur le marché de l'événement et du loisir actif depuis plus de 20 ans, Exploraid s'est spécialisée dans l'organisation d'incentives (méthodes utilisées pour stimuler la motivation des cadres d'une entreprise), de team-buildings et d'événements (action marketing, communication événementielle et family days) pour entreprises. Ces activités peuvent être organisées partout en Belgique, au Luxembourg et même à l'étranger.

Et depuis plus de 10 ans, elle a créé une division, Explotech, plutôt destinée à la prise en charge de travaux dangereux et d'accès difficile (stabilisation de parois rocheuses, nettoyage de silos en industrie, pose de bâches sur pont, ...).

En juillet 2015, Exploraid a quitté Vielsalm pour Manhay afin d'intégrer un bâtiment plus fonctionnel. Elle en a profité pour scinder clairement ses activités. Bien que rassemblées dans le même bâtiment, les deux ailes de ses business sont désormais séparées.

Ainsi, Explogroup chapeaute Explotech SA et Exploraid SPRL. De plus, Explogroup dispose d'un savoir-faire, de moyens et de ressources pour aider d'autres PME, comme au sein d'un centre d'affaires.

Le groupe ardennais fait travailler entre 55 à 60 personnes.

**Entreprendre aujourd'hui N°169 - juillet/août 2015 – p.21 :**  
[www.cciib.be/servlet/Repository/Entreprendre\\_aujourd'hui\\_169\\_.PDF?IDR=3834](http://www.cciib.be/servlet/Repository/Entreprendre_aujourd'hui_169_.PDF?IDR=3834)  
[www.exploraid.be](http://www.exploraid.be) ; [www.exploitech.be](http://www.exploitech.be)

# OPERATEURS

## NOUVELLE FORMATION DE MÉCANICIEN AGRICOLE

Le Forem est partenaire de Fedagrim (Fédération Belge des Fournisseurs de machines, bâtiments et équipements pour l'Agriculture et les Espaces Verts) afin d'enrayer la pénurie de main d'oeuvre de mécanicien agricole.

Les concessionnaires agricoles sont de plus en plus souvent confrontés à une pénurie de personnel qualifié. Cette évolution inquiète le secteur car, à terme, elle risque de donner un coup d'arrêt à leur développement, ainsi qu'au secteur dans son ensemble.

Le secteur n'est pas resté inactif une fois le constat posé et c'est ainsi qu'« agrojobs.be », un site dédié aux offres du secteur a été créé. Et une campagne de communication « Passez aux choses sérieuses » a été lancée au sein de l'entreprise Evrard - Sprimat confrontée elle-même aux difficultés de recrutement.

Dans le cadre d'un projet transfrontalier, le Forem, Fedagrim et l'AFPA (organisme de formation professionnelle) de Laon ont mis en place une formation d'agromécanicien. Celle-ci se déroulera pour partie en centre de formation à Dinant, à Autotech (Houdeng-Goegnies), à Laon et en entreprise.

Cette formation verra le jour en mars 2016 et les sélections se feront au départ du centre de Dinant le moment venu.

Les candidats à cette formation auront, de préférence, une connaissance en mécanique.

**Service clientèle 081/23 45 45**

[www.leforem.be/Horizonemploi/rome/44316.html](http://www.leforem.be/Horizonemploi/rome/44316.html)

## FRONTIÈRES LEVÉES ENTRE ENSEIGNEMENT ET ENTREPRISES

### Namur – Ecole communautaire entrepreneuriale consciente

Le Centre Asty-Moulin regroupe différents établissements scolaires de l'enseignement technique, professionnel et en alternance à Namur. Il vient d'adopter le concept d'Ecole communautaire entrepreneuriale consciente (Ecec).

L'ECEC propose une voie éducative moderne, inclusive, responsable et humaniste. L'ECEC éduque et forme dans la perspective d'une démarche entrepreneuriale consciente qui vise deux ordres de développement : le développement de la personne (autonomie, confiance, esprit d'entreprise, ...) et le développement à portée sociale (synergie école-communauté, vision entrepreneuriale éthique, ...).

Le Centre Asty-Moulin est le premier en Wallonie à adopter ce projet.

[www.ucnamur.be/Actualites/Premiere-Ecole-communautaire-entrepreneuriale-consciente](http://www.ucnamur.be/Actualites/Premiere-Ecole-communautaire-entrepreneuriale-consciente)

[www.asty-moulin.be](http://www.asty-moulin.be)

[www.oiecec.org/fr/](http://www.oiecec.org/fr/)

### Wallonie - Générations entreprenantes

Des plans tels que « Générations entreprenantes » et ses déclinaisons (statuts d'étudiants entrepreneurs, Creative Wallonia, les écoles entrepreneuriales, ...) ont permis, entre 2007 et 2013, de développer différentes actions et de sensibiliser 180.000 étudiants, 4.900 enseignants et 93 % des établissements.

Fort de cette expérience, l'Agence pour l'Entreprise et l'Innovation (AEI) lance le programme « Générations entreprenantes 2015-2020 » qui se fonde les axes suivants :

- l'organisation d'un réseau wallon de dispositifs visant l'accompagnement des étudiants-entrepreneurs et la facilitation de leur projet au sein de leur parcours académique ;
- la promotion des Ecoles entrepreneuriales et leur mise en réseau ;

- la formation continuée des enseignants en entrepreneuriat ;
- le rassemblement en parcours des activités de sensibilisation et de formation à l'entrepreneuriat pour les jeunes.

Quelques mots sur l'accompagnement des étudiants-entrepreneurs : initié dans le cadre du programme « Entrepreneuriat 3.15 » en 2013, le statut d'étudiant-entrepreneur fait sa grande rentrée cette année puisque 5 villes (Mons, Namur, Liège, Louvain-la-Neuve, Charleroi) voient actuellement les différents acteurs (hautes écoles, universités et accompagnateurs) se fédérer pour proposer l'incubation et la facilitation académique de ces jeunes.

L'AEI a comme rôle de coordonner ces différentes initiatives et permettre l'échange de bonnes pratiques entre ces incubateurs afin de décupler les énergies entrepreneuriales qui s'y déploieront.

[http://marcourt.wallonie.be/actualites/~agence-pour-l-entreprise-et-l-innovation-cap-sur-des-etudiants-entrepreneurs-et-des-enseignants-entreprenants.htm?](http://marcourt.wallonie.be/actualites/~agence-pour-l-entreprise-et-l-innovation-cap-sur-des-etudiants-entrepreneurs-et-des-enseignants-entreprenants.htm?lng=fr)

[lng=fr](http://www.aei.be/)

[www.aei.be/](http://www.aei.be/)

## NOUVELLES FORMATIONS ALTERNÉES

La formation alternée est un dispositif de formation professionnelle qui alterne formation pratique au sein d'une entreprise et cours dans un Centre de l'IFAPME ou du Forem. Son objectif est de permettre aux participants d'acquérir toutes les compétences nécessaires à l'exercice d'une profession.

### Quels en sont les avantages ?

- Apprendre un métier dans un secteur qui recrute.
- Acquérir une expérience professionnelle conséquente. De 50 % à 80 % de toute la durée de la formation sont consacrés à la pratique en entreprise.
- Bénéficier d'un encadrement permanent que ce soit en entreprise ou en centre de formation.
- Obtenir un certificat valorisable auprès d'employeurs après évaluation positive.

### Et sur le plan financier ?

Une allocation forfaitaire de 350 euros par mois versée par l'employeur au stagiaire.

L'entreprise rembourse les frais de déplacement et fournit les vêtements de travail.

## Quelles sont les conditions d'accès à une formation alternée ?

Avoir entre 18 et 25 ans, être inscrit comme demandeur d'emploi inoccupé, bénéficiaire d'allocations de chômage, d'allocations d'insertion ou du revenu d'intégration sociale, avoir, au maximum un CESS (certificat d'enseignement secondaire supérieur) sans être en possession d'un certificat de qualification. Ces conditions ne s'appliquent pas aux personnes inscrites dans une Cellule de reconversion.

**Province de Namur** - En Province de Namur, des formations alternées sont organisées au Centre de formation de Saint-Servais pour les métiers de peintre, couvreur et maçon.

Infos : Service clientèle 081/23 45 45

**Province de Luxembourg** - La première formation alternée pour demandeurs d'emploi de la Province de Luxembourg s'est terminée avec succès fin juillet. Pour rappel, elle concernait le métier de monteur en structures bois et a été reconduite en septembre 2015.

Le projet couvreur est dans les starting blocks, une séance d'info a lieu le 22 octobre à Libramont. Où se déroule cette formation ? En entreprise et au Centre de formation du Forem, avenue Herbofin 37 - 6800 Libramont.

Le métier de bûcheron fait aussi partie du programme de la formation alternée en province de Luxembourg.

Infos : Service clientèle 061/28 02 60

**Informations sur les métiers :**

**Peintre :**

[www.leforem.be/Horizonemploi/rome/42233.html](http://www.leforem.be/Horizonemploi/rome/42233.html)

**Couvreur :**

[www.leforem.be/Horizonemploi/rome/42123.html](http://www.leforem.be/Horizonemploi/rome/42123.html)

**Maçon :**

[www.leforem.be/Horizonemploi/rome/42114.html](http://www.leforem.be/Horizonemploi/rome/42114.html)

**Monteur en structures bois :**

[www.leforem.be/Horizonemploi/rome/42122.html](http://www.leforem.be/Horizonemploi/rome/42122.html)

**Bûcheron :**

[www.leforem.be/Horizonemploi/rome/41116.html](http://www.leforem.be/Horizonemploi/rome/41116.html)

## ACCÈS À L'EMPLOI ET ATELIER PÉDAGOGIQUE PERSONNALISÉ

**Arlon** - Dans le cadre de la mise en œuvre de la Garantie Jeunesse au Forem du Luxembourg, une nouvelle action de formation débute en octobre, au Centre de formation d'Arlon. Il s'agit d'un Atelier Pédagogique Personnalisé (APP) qui s'adresse à un public de moins de 25 ans.

La formation vise l'apprentissage de compétences clefs (calculs, orthographe, bureautique, communication, ...). Le but est de permettre aux demandeurs d'emploi de combler une ou plusieurs lacunes. Il pourra ainsi acquérir toutes les compétences pour entreprendre une formation par exemple. Mais l'atelier sera aussi utile pour progresser dans une démarche d'orientation, pour faciliter l'accès à certains emplois... petite précision : la formation ne s'adresse pas aux personnes ayant besoin d'apprendre le français.

Le programme de formation sera établi avec chaque demandeur d'emploi, « à la carte », pour une durée de 100 heures, avec un travail en partie en individuel et en partie en groupe.

**Infos : Service Clientèle 061/28 02 60**

## NOUVELLE FORMATION DE SECRÉTAIRE JURIDIQUE

**Marloie** - Le Centre de formation de Marloie lance sa première formation de secrétaire juridique. Elle a débuté en septembre 2015 pour une durée de six mois. Elle sera renouvelée l'an prochain.

Lors de la dernière formation de secrétaire juridique à Libramont, 100 % des stagiaires ont trouvé un emploi.

C'est une formation accessible aux demandeurs d'emploi ayant au minimum leur CESS (certificat d'enseignement secondaire supérieur) et une expérience dans le secrétariat. Une bonne orthographe et des connaissances en bureautique sont aussi requises.

La formation comporte des cours de communication et de bureautique et des sessions de découverte du cadre professionnel dispensées par des huissiers, des avocats et des notaires. Deux stages sont également prévus dans la formation pour pouvoir tester le métier et acquérir une expérience professionnelle.

La fonction de secrétaire juridique nécessite une bonne connaissance du système judiciaire belge, des matières notariales et du vocabulaire spécifique au secteur. C'est véritablement une spécialisation du métier de secrétaire. Le Forem de Mar-

loie offre désormais la possibilité d'acquérir les compétences nécessaires à cette spécialisation.

**Service Clientèle : 061/28 02 65**

[www.leforem.be/FORMAPass/offre-prestation/detail-prestation.html?id=22794&modele=false](http://www.leforem.be/FORMAPass/offre-prestation/detail-prestation.html?id=22794&modele=false)

## APPEL A IDÉES: « TOURISME, FORÊT, INNOVATION »

**Province de Luxembourg** - Vous êtes une association représentative de la filière forêt bois, de la chasse, active dans le domaine du tourisme, de l'environnement et de l'éducation à l'environnement ? Vous faites partie d'un établissement scolaire comprenant une section tourisme ? Partagez vos idées ! La Province de Luxembourg lance un appel à idées innovantes et créatrices concernant le tourisme vert sur son territoire. Participez et partagez vos idées via l'appel organisé par la Province de Luxembourg et Ressources Naturelles Développement asbl.

Cet appel à idées vise à satisfaire une exigence croissante des touristes pour la nature, et en particulier la forêt, en renforçant l'offre et les équipements touristiques. C'est aussi un défi car il s'agit d'aménager des espaces forestiers, d'améliorer le bien-être des visiteurs, tout en veillant au respect du milieu forestier et de ses autres usagers (opérateurs économiques, faune & flore). Cinq prix seront octroyés aux idées les plus pertinentes et innovantes.

[www.province.luxembourg.be/fr/appele-a-idees-tourisme-foret-innovation-jusqu-au-15-decembre-2015.html?IDC=3635&IDD=100681#.Vgj2nk3ovct](http://www.province.luxembourg.be/fr/appele-a-idees-tourisme-foret-innovation-jusqu-au-15-decembre-2015.html?IDC=3635&IDD=100681#.Vgj2nk3ovct)

## LA FONDATION ROI BAUDOIN PRÈS DE CHEZ VOUS

Découvrez les activités de la Fondation Roi Baudouin dans votre région et les projets soutenus en 2014. Les rapports régionaux annuels présentent un aperçu de toutes les activités que la Fondation Roi Baudouin a menées en 2014 dans les provinces et pour la région de Bruxelles-Capitale. Au programme : des activités qui se sont déroulées près de chez vous, des organisations soutenues, des récits, des histoires humaines et sociales...

[www.kbs-frb.be/content.aspx?id=290885&langtype=2060](http://www.kbs-frb.be/content.aspx?id=290885&langtype=2060)

# AGENDA

## SALON DE L'EMPLOI ARLON

Une après-midi à la rencontre des recruteurs de la région. La province du Luxembourg accueille désormais un nouveau salon. Organisée pour la première fois cette année, l'après-midi de l'emploi d'Arlon est une initiative du Vlan soutenue par JobsRégions.

Quand ? Le 21 octobre 2015, de 13h30 à 18h30

Où ? Hôtel Arlux Best Western, Rue de Lorraine, 6700 Arlon

[www.jobsregions.be/actualite/salon-de-lemploi-arlon/2015-09-23](http://www.jobsregions.be/actualite/salon-de-lemploi-arlon/2015-09-23)

## TABLE RONDE ÉCONOMIE SOCIALE & CULTURE

La culture est-elle un secteur économique porteur d'innovation sociale et créateur d'emplois ? L'entrepreneuriat social peut-il favoriser son développement en Wallonie et en Europe ? POUR LA SOLIDARITÉ, SMart, SAW-B et Triodos vous invitent à en débattre lors d'une série de tables rondes organisées en Wallonie, notamment à Namur, le mercredi 21 octobre 2015 à 15h.

[www.saw-b.be/spip/+Economie-sociale-culture-Prenez+](http://www.saw-b.be/spip/+Economie-sociale-culture-Prenez+)  
[www.pourlasolidarite.eu/fr/event/table-ronde-economie-sociale-culture-namur](http://www.pourlasolidarite.eu/fr/event/table-ronde-economie-sociale-culture-namur)

## FORMATION ALTERNÉE COUVREUR

Séance d'info sur la formation alternée « couvreur » (voir article dans rubrique « Opérateurs » : *Nouvelle formation alternée : couvreur*).

Quand et où ? Le 22 octobre à Libramont.

**Infos et inscriptions : Service clientèle 061/28.02.60**

## 4H POUR L'EMPLOI

« 4 heures pour l'emploi » est une action pour l'emploi de proximité pour les citoyens des communes de Ciney, Hamois, Havelange et Somme-Leuze. Cette matinée a pour objectif de mettre en contact des demandeurs d'emploi et des entreprises de la région.

Quand ? Le 27 octobre 2015, de 9h à 13h

Où ? Salle polyvalente Cecoco de Ciney

[www.hamois.be/news/le-27-ocotbre-2015-recruter-en-toute-serenite](http://www.hamois.be/news/le-27-ocotbre-2015-recruter-en-toute-serenite)  
[www.4heurespourlemploi.be](http://www.4heurespourlemploi.be)

Clôture de l'information : 29/09/2015

Réalisation : Service Analyse du Marché de l'Emploi et de la Formation

Information et abonnement : Cathy Capron, [emploisdutemps.namuraron@forem.be](mailto:emploisdutemps.namuraron@forem.be), Tél : 071/23 87 41

Editeur responsable : Le Forem, Marie-Kristine Vanbockestal, boulevard Tirou 104 à 6000 Charleroi

Le Forem publie également  
une série de statistiques  
et de publications  
sur le marché de l'emploi.  
Pour les consulter :  
<http://www.leforem.be>