

# EMPLOIS DU TEMPS LA LOUVIÈRE-MONS

L'ACTUALITÉ DU MARCHÉ DE L'EMPLOI ET DE LA FORMATION DANS VOTRE RÉGION



MENSUEL N° 8 - OCTOBRE 2015

## AU SOMMAIRE

### NOUVELLES GÉNÉRALES

- [INSERTION DES JEUNES ET MARCHÉ DE L'EMPLOI](#)
- [SALON DE L'EMPLOI DE SAINT-GHISLAIN](#)
- [GREENWALL : NOUVEL OUTIL DE FORMATION](#)
- [LANCER VOTRE COMMERCE À SOIGNIES](#)
- [DOUR : UN NOUVEAU QUARTIER](#)
- [COLFONTAINE : LA MAISON VAN GOGH REVIT](#)
- [RÉNOVATION HOTEL DE VILLE BRAINE LE COMTE](#)
- [RENTRÉE CHEZ « CRÉATIVE VALLEY »](#)
- [LE « WALLONIA BIOMED »](#)
- [L'INSTANCE BASSIN EFE HAINAUT-CENTRE](#)
- [TRANSALLEY À VALENCIENNES](#)
- [LE CONCEPT « SMART CITY »](#)
- [CULTUR@LIA MONS 2015](#)

### SECTEURS ET ENTREPRISES

- [FINANCE ÉTHIQUE ET SECTEUR CULTUREL](#)
- [LES PARCS THÉMATIQUES DE L'IDEA](#)
- [RECHERCHE&INNOVATION : VECTEUR D'EMPLOI](#)
- [DE LA BIÈRE À FRAMERIES](#)
- [NEFIS À MANAGE](#)
- [NOUVELLES INSTALLATIONS POUR REXEL](#)
- [MEGAMAX, TOUJOURS PLUS HAUT !](#)
- [ALU 4 PRO / VAN VELTEM À MANAGE](#)
- [SCHOEPS : UNE TRANSITION FAMILIALE](#)
- [QUI SERA L'ENTREPRISE DE L'ANNÉE 2015](#)

### OPÉRATEURS

- [FORMAPASS : CATALOGUE DES FORMATIONS](#)
- [UNE FORMATION EN PEINTRE INDUSTRIEL](#)
- [FORMER LES ENTREPRISES À L'INNOVATION DURABLE](#)
- [HUMANITECH, C'EST QUOI ?](#)
- [UMONS : DES ÉTUDIANTS « CRÉACTIFS »](#)
- [QUAND L'IDÉE EST DANS LES NIDS-DE-POULE](#)
- [ACTIONS DE L'IPEQ HAINAUT-CENTRE](#)
- [UNE FORMATION EN RESTAURATION](#)
- [MIC MONS, L'HEURE DU CODE PRÈS DE CHEZ VOUS](#)
- [NOUVEAUX CURSUS À L'UMONS](#)

## NOUVELLES GÉNÉRALES

### L'INSERTION DES JEUNES ET LE MARCHÉ DE L'EMPLOI

Chaque année, le Forem produit une étude sur les jeunes demandeurs d'emploi âgés de 18 à 24 ans et inscrits au Forem pour la première fois. L'analyse porte sur l'insertion de ces jeunes sur le marché de l'emploi en fonction des études et des options choisies. En 2014, l'observation a porté sur 22.642 personnes dont le parcours a été analysé durant les six mois suivants leur inscription. Les constats de cette étude ne valent dès lors que pour les demandeurs d'emploi inscrits au Forem et non pour l'ensemble des jeunes sortis des études.

Le diplôme reste un atout majeur pour s'insérer sur le marché du travail. Les études qui ont le meilleur taux/niveau d'insertion sont le bac (73%), le contrat d'apprentissage/alternance (63%) et le master (57%). En 2014, on note une progression des taux d'insertion des diplômés du bachelor et du secondaire 3<sup>ème</sup> degré. Ainsi, le constat est à nouveau posé : les filières davantage axées vers l'exercice d'un métier et permettant des stages professionnels pendant la période de formation (bachelor et apprentissage) obtiennent les taux d'insertion les plus élevés.

La section choisie joue évidemment un rôle important pour l'insertion. Pour un même niveau d'études, il existe des options avec des résultats d'insertion très contrastés.

Assez logiquement, les options qui connaissent les meilleurs taux d'insertion sont celles qui préparent à des métiers en difficultés de recrutement.

Trois secteurs semblent être porteurs pour ce public jeune : l'hébergement et la restauration, les activités spécialisées, scientifiques et techniques et les activités de service administratif et de soutien (qui reprend notamment l'activité des

agences intérim). D'autres secteurs comme le commerce, la construction, l'administration, l'industrie manufacturière, l'enseignement, ainsi que la santé et l'action sociale sont également à prendre en compte car ils engagent un volume important de jeunes. Plus d'une personne sur quatre dans le public visé ont connu un premier emploi via l'intérim.

L'étude complète est disponible sur :

<https://www.leforem.be/chiffres-et-analyses/analyses-et-actualites/marche-de-l-emploi-wallon-analyses/etudes-specifiques.html>

### SALON DE L'EMPLOI DE SAINT-GHISLAIN

Le jeudi 15 octobre prochain, la Ville de Saint-Ghislain, Le Forem et la Province de Hainaut organisent un salon de l'emploi de 10h à 16h au grand hall du Lycée Provincial d'Enseignement Technique du Hainaut.

20 recruteurs y attendront les candidats en quête d'un job. La liste des entreprises inscrites et leurs offres d'emploi seront publiées dans le courant du mois de septembre sur le blog du salon et sur leforem.be.

Le Salon de l'emploi de Saint-Ghislain, c'est aussi :

- des conférences,
- un espace formation,
- un espace création d'activité.

Pour aider les candidats à se préparer au salon, le Plan de cohésion sociale et la Maison de l'emploi de Saint-Ghislain proposent les Journées de la Motivation du 5 au 8 octobre 2015.

Chacune de ces 4 journées est axée sur un thème précis :

- rédiger un CV et une lettre de motivation percutants ;
- se présenter efficacement à un employeur ;

- développer sa communication verbale et non-verbale ;
- Optimiser son image personnelle et professionnelle.

La participation à ces journées est gratuite et se fait sur inscription au 065/ 76 20 02.

Salon de l'emploi de Saint-Ghislain - Jeudi 15 octobre 2015 de 10h à 16h - Lycée Provincial d'Enseignement Technique du Hainaut, 45 rue de l'Enseignement 7330 Saint-Ghislain.

**Plus d'informations :**

[www.leforem.be](http://www.leforem.be)

[salondelemploisaintghislain.blogspot.com](http://salondelemploisaintghislain.blogspot.com)

## « GREENWALL » S'OFFRE UN OUTIL DEDIE À LA FORMATION

Construit par l'IFAPME au sein parc scientifique Créalys des Isnes, le bâtiment « Greenwal » (Pôle d'Excellence de la construction durable) disposera courant 2016, d'un centre de formation spécifique à la construction durable.

L'outil performant s'étendra sur une surface totale de 5.205 m<sup>2</sup>. Sur trois niveaux, on trouvera des bureaux, des salles de formations dédiées aux techniques spéciales, un grand auditoire et 6 ateliers d'une superficie totale de 1.000 m<sup>2</sup> dont un espace d'une hauteur de plafond de 12 m. Greenwal pourra ainsi y implanter une maquette de maison à l'échelle 1 sur 1 qui servira pour les exercices pratiques. Le centre de formation permettra de faire travailler les métiers ensemble tels que l'électricien avec le maçon ou le plombier afin d'atteindre les performances voulues en construction durable. Des master-class faciliteront les rencontres entre experts de domaines différents sur une thématique bien ciblée (énergie, renouvelables, éclairage, ventilation, acoustique).

Le projet réunit autour de lui de nombreux acteurs du secteur de la construction dans l'optique de créer un axe central sur le développement durable.

<http://www.greenwal.be/le-batiment-greenwal/>

## LANCER VOTRE COMMERCE À SOIGNIES !

La Ville de Soignies vient d'acquérir un bâtiment afin d'y créer une maternité commerciale et un centre d'affaires. Ces différents espaces permettront d'accompagner le développement de nouveaux commerces dans l'entité en leur offrant à la fois un espace approprié mais également des tarifs nettement plus attractifs que ceux du marché.

La « maternité » proposera également un accompagnement pendant les premiers mois d'existence de l'activité afin de

s'assurer de son bon développement et de sa pérennité. Un Centre d'Affaires offrira quant à lui à de futurs indépendants ou à des entreprises existantes des possibilités de disposer d'espaces de bureaux équipés à des tarifs préférentiels, que ce soit pour des occupations de courte durée ou des périodes plus importantes. Une opportunité également pour les personnes qui sont désireuses de lancer leur entreprise.

Concrètement, l'espace proposé sera multifonctionnel et pourra accueillir aussi bien des cellules commerciales que des bureaux. La mise à disposition des locaux se fera sur base d'une candidature motivée qui devra répondre à des conditions strictes, pour une durée limitée de 2 à 5 ans.

**ADL de Soignies : 067/ 34 73 81 - [adl@soignies.be](mailto:adl@soignies.be)**

## DOUR : NAISSANCE D'UN NOUVEAU QUARTIER

Un important projet de logement est en train d'être mis sur pied, sur une zone d'aménagement communal concerté (ZACC) à Dour. Un quartier neuf de 90 logements et voirie sortira de terre dans les trois ans. L'intercommunale IDEA avait déjà réalisé un schéma d'urbanisation à l'initiative de la commune.

L'auteur du projet (APN SPRL, le bureau d'architecture auteur du projet) reprendra les lignes directrices de ce dernier. Le quartier sera très paysager avec 18 logements à l'hectare afin de respecter la volonté de conserver un espace très vert et des maisons groupées, quelques villas individuelles, des appartements et deux commerces ainsi que des logements sociaux.

L'objectif de ce quartier est de créer une connexion entre la Cité Chevalière et la Cité Hyacinthe Harmegnies. Les travaux d'aménagement de la voirie devraient commencer au printemps prochain.

<http://nosvilles.be/hainaut/dour-un-nouveau-quartier-de-sortira-de-terre-en-2019/>

## COLFONTAINE : LA MAISON DE VAN GOGH REVIT

L'état de la maison nécessitait des travaux d'envergure. Une façade. Voilà ce qu'il restait de la maisonnette de Petit-Wasmes où vécut Vincent Van Gogh lors de son séjour dans le Borinage en tant qu'évangéliste en 1879.

# CHIFFRES-CLÉS

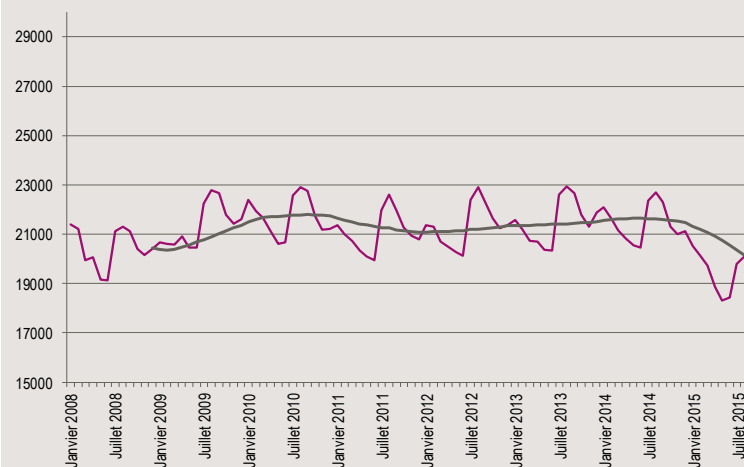
## LE FOREM DE LA LOUVIÈRE

### LA DEMANDE D'EMPLOI :

En septembre 2015, le Forem de La Louvière a comptabilisé :

- D.E.\* demandeurs d'allocations et jeunes en stage d'insertion : **19.719**
- Demandeurs d'emploi inscrits obligatoirement : **1.869**
- Demandeurs d'emploi inscrits librement : **1.247**
- Indicateurs de demande d'emploi : **14,9 %**
- Taux de demande d'emploi : **17,3 %**

### Evolution du nombre des D.E. demandeurs d'allocations et des jeunes en stage d'insertion et moyenne mobile sur 12 mois



### LES OPPORTUNITÉS D'EMPLOI :

En septembre 2015, le Forem de La Louvière a géré **560 postes\*\***

\* Demandeurs d'emploi

\*\*Hors autres Services Publics de l'Emploi (Actiris, VDAB).

Le groupe Akzonobel implanté à Ghlin et un consortium d'entrepreneurs de la région ont imaginé la rénovation et l'ont financé à hauteur de 270.000 euros. L'entreprise Akzonobel, spécialisée dans la peinture a utilisé son laboratoire pour analyser la brique et reconstituer son pigment d'origine.

Avec l'appui des étudiants de la section construction du lycée provincial de Hornu, le chantier a duré 18 mois.

L'intérieur n'a plus grand-chose à voir avec l'époque du peintre mais le gabarit des pièces permet d'imaginer la vie dans ce lieu exigu où vivaient deux familles.

La scénographie, financée par la Fondation Mons 2015, permet de se replonger, par petites touches intimistes, dans le passé de cette maison. À l'étage, une chambre a été aménagée pour accueillir, à terme, un artiste en résidence.

La maison de Petit-Wasmes est ouverte tous les week-ends de 10 à 16 h. Entrée gratuite.

<http://www.belgique-tourisme.fr/informations/attractions-touristiques-colfontaine-maison-van-gogh-de-colfontaine/fr/V/65112.html>

## BRAINE LE COMTE : LA RÉNOVATION DE L'HÔTEL DE VILLE SE FINALISE

À Braine-le-Comte, cela fait plus de 2 ans que le chantier de la rénovation de l'hôtel de ville est ouvert. La deuxième phase est sur le point de se terminer et la 3<sup>ème</sup> sera entamée dans la foulée. D'ici fin 2015, les Brainois devraient bénéficier d'un hôtel de ville moins énergivore et surtout plus fonctionnel et agréable à fréquenter.

La maison communale n'était plus aux normes en termes d'accessibilité des personnes à mobilité réduite et représentait un vrai gouffre énergétique. De plus, au fil des années, de nouveaux services ont vu le jour : mobilité, logement. L'accueil de la population s'effectuera aussi dans de meilleures conditions. D'autre part, la sécurisation du bâtiment a été améliorée.

<http://www.braine-le-comte.be/news/phase2-hdv>

## C'EST LA RENTREE CHEZ « CREATIVE VALLEY »

En février 2015, le projet de hub créatif du Coeur du Hainaut (régions de Mons-Borinage et du Centre) était lancé dans le cadre du programme « Creative Wallonia ». En mai 2015, la ville de Mons a obtenu un financement du FEDER pour la mise sur pied du quartier général du Hub « Creative Valley » en centre-ville de Mons.

La prochaine étape pour Creative Valley est donc la définition d'une stratégie à 5 ans, intégrant l'articulation des activités de Creative Valley avec d'autres projets majeurs comme le projet de Living lab « Digistorm » piloté par l'Umons et le « Museum Lab » et par la Ville de Mons afin de générer de réelles opportunités pour les entreprises de notre région de créer de nouvelles activités.

Lancé par une trentaine de membres fondateurs, Creative Valley entend bien élargir davantage sa communauté en lançant un appel à de nouvelles entreprises, start-ups, commerçants. Creative Valley anime en effet une communauté de personnes et d'entreprises qui utilisent d'une part les méthodes créatives et d'autre part, qui s'entraident en croisant leurs compétences.

Le projet « Creative Valley » s'intègre dans la dynamique de reconversion socioéconomique du territoire « Coeur du Hainaut » vers l'économie créative, afin qu'il devienne à moyen-long terme un véritable territoire créatif dans toutes les sphères de la société.

En savoir plus sur les activités Hub Créatif :

<http://www.creativevalley.be/fr/accueil>

## LE « WALLONIA BIOMED »

Porté par l'ULB en partenariat avec l'UMONS et les centres collectifs de recherche ImmuneHealth et CER Group, le portefeuille Wallonia Biomed s'articule autour de deux axes forts :

- L'imagerie avec l'acquisition d'équipements de pointe et de nouvelles compétences ;
- L'immunologie et le développement pré-clinique.

L'UMONS est étroitement impliquée dans l'axe imagerie qui vise à développer les activités du Centre de Microscopie et d'Imagerie Moléculaire (CMMI), créé à Gosselies sous l'impulsion de la programmation FEDER/FSE précédente et regroupant des équipes universitaires de l'ULB et de l'UMONS.

Au total, ce sont quelque 22 millions d'euros qui seront consacrés à la recherche. À ceux-ci s'ajoutent 8 millions d'euros pour la construction d'un bâtiment d'accueil pour jeunes entreprises, l'Incubator 3.

S'y-ajoutent 2,5 millions d'euros au Biopark Formation, obtenus du FSE pour, en particulier, l'axe Bioprofiling, porté par l'UMONS, dont le financement prévoit la création d'une plateforme de Bioprofiling à Mons comprenant des technologies de pointe et prometteuses permettant de valider des biomarqueurs. L'ensemble forme un écosystème performant pour des domaines porteurs.

<https://portail.umons.ac.be/FR/actualites/Pages/FondsFEDERUMONS.aspx>

# CHIFFRES-CLÉS

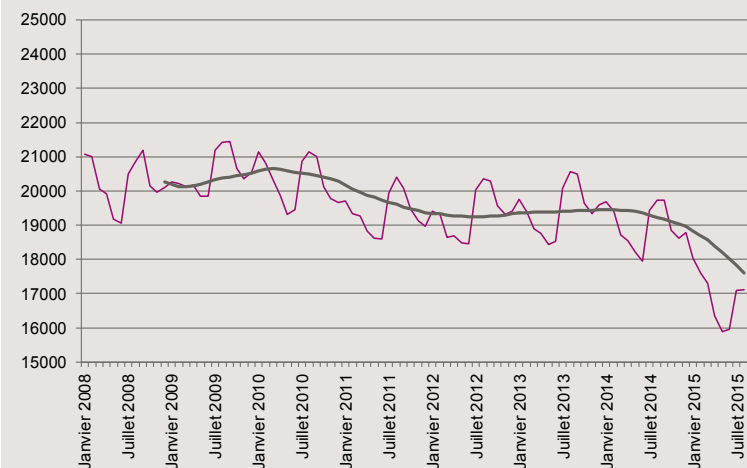
## LE FOREM DE MONS

### LA DEMANDE D'EMPLOI :

En septembre 2015, le Forem de Mons a comptabilisé :

- D.E.\* demandeurs d'allocations et jeunes en stage d'insertion : **16.874**
- Demandeurs d'emploi inscrits obligatoirement : **2.479**
- Demandeurs d'emploi inscrits librement : **1.209**
- Indicateurs de demande d'emploi : **15,6 %**
- Taux de demande d'emploi : **19,0 %**

### Evolution du nombre des D.E. demandeurs d'allocations et des jeunes en stage d'insertion et moyenne mobile sur 12 mois



### LES OPPORTUNITÉS D'EMPLOI :

En septembre 2015, le Forem de Mons a géré **535 postes\*\***

\* Demandeurs d'emploi

\*\*Hors autres Services Publics de l'Emploi (Actiris, VDAB).

## L'INSTANCE BASSIN EFE HAINAUT – CENTRE S'ACTIVE

La première mission de l'Instance Bassin EFE Hainaut-Centre consiste en l'élaboration d'un rapport analytique et prospectif.

Le travail a été partagé en deux phases :

Dans un premier temps, des données relatives à la situation de l'emploi et de la formation sur le territoire ont été récoltées et analysées par les chargées de mission de l'Instance ;

Dans un second temps, ces données vont servir de base à une large concertation des acteurs de terrain afin de déterminer les grandes orientations stratégiques de l'Instance (futurs pôles de synergies, actions prioritaires sur le territoire, etc.). Pour ce faire, l'Instance Bassin EFE Hainaut-Centre a retenu une approche sectorielle en ciblant, à partir notamment des plans stratégiques Cœur du Hainaut et Task Force Duferco, 6 secteurs prioritaires pour son Bassin.

Des groupes de travail sectoriels, composés de membres de l'Instance et des trois Chambres, ainsi que des représentants des secteurs et des entreprises du territoire, se réuniront donc à partir de septembre 2015 sur les secteurs suivants :

- construction ;
- industrie ;
- logistique et transport ;
- services aux personnes ;
- tourisme/Horeca/Industries culturelles et créative ;
- nouvelles Technologies de l'Information et de la Communication.

Un premier rapport test est attendu pour décembre 2015.

Voir [la note de cadrage des groupes de travail sectoriels](#)

**Plus d'information : Fabrice De Bruyn - Coordinateur, Instance Bassin EFE Hainaut Centre - Tél : 065/40 93 39**

## OUTRE-QUIEVRAIN : TRANSALLEY - VALENCIENNES

Transalley est devenu le « Technopôle des mobilités innovantes et durables de Valenciennes ». Haut lieu de la filière transport, Valenciennes, le site d'excellence regroupe en un même lieu les entreprises, les équipes de recherche et les opérateurs de la mobilité durable. À proximité des grands acteurs industriels et scientifiques, il donne à ses résidents tous les atouts, pour développer leurs innovations.

Le technopôle est idéalement situé dans le prolongement du campus universitaire. L'Université de Valenciennes et du Hainaut-Cambrésis (UVHC) labellisée « Campus Innovant transports Durables » dispose d'une reconnaissance nationale dans le domaine du transport. Elle offre une filière de formation « transports et mobilité ». L'UVHC est dotée d'importantes plateformes technologiques et d'un centre d'essais accessibles aux entreprises.

Les 34 hectares du technopôle offrent 180.000 m<sup>2</sup> d'espaces adaptés à tout type d'entreprises et d'équipes de recherche.

Le technopôle Transalley accueille :

- des entreprises voulant être au cœur des marchés et des industries des transports européens ;
- des entreprises voulant travailler avec l'Université ;
- grands groupes et des jeunes entreprises innovantes ;
- des centres de R&D ;
- des institutions liées aux transports (recherche, plateforme, formation, ...);
- des entreprises de conseil (innovation, juridique, ...);
- les clusters transports.

<http://www.transalley.com/>

## LE CONCEPT DE « SMART CITY » PREND FORME

La croissance rapide de la population urbaine est synonyme de nombreux challenges pour les villes dans des domaines tels que la mobilité, l'habitat, l'emploi, l'éducation, la culture, la sécurité, sans oublier la gestion des ressources telles que le territoire, l'eau, les déchets et l'énergie.

Cette évolution exige de réelles réflexions et actions pour un développement durable des écosystèmes urbains et le développement d'une meilleure qualité de vie pour les citoyens.

Selon le Smart City Institute de l'HEC ULG « Une « ville intelligente » est un écosystème de parties prenantes (gouvernement local, citoyens, associations, entreprises multinationales et locales, universités, centres de recherche, institutions internationales, ...) engagé dans une stratégie de développement durable en utilisant les nouvelles technologies (TIC, ingénierie, technologies hybrides) comme facilitateur pour atteindre ces objectifs de durabilité (développement économique, bien-être social et respect environnemental) ».

Les 6 dimensions de la smart city de Rudolf Giffinger, qui sont communément reconnues au niveau des Institutions Européennes sont « Smart Economy », « Smart Mobility », « Smart Environment », « Smart People », « Smart Living », « Smart Governance ». Les projets Smart City se développent à travers l'une ou plusieurs de ces 6 grandes dimensions.

Un des défis dans l'implémentation de projets Smart Cities est de « démocratiser l'innovation et ces nouvelles technologies » et donc d'impliquer le citoyen dans les différentes phases de conception du projet.

Le design de cette solution peut alors être envisagé afin qu'elle soit accessible aux citoyens et aux utilisateurs finaux. Le designer peut ainsi se placer comme un agent de questionnement et de simplification de la technologie et permet d'être une source de réflexion et de solution par rapport aux liens entre la technique et l'utilisateur final.

Certains Living labs en sont des exemples concrets. Ce sont des laboratoires vivants ouverts à la rencontre entre le milieu de l'innovation, des experts, des citoyens, des designers où de nouvelles idées et projets, « Smart et créatifs » se développent à travers une collaboration entre parties prenantes.

En Wallonie, il n'existe pas de Living lab Smart city intégrant le design mais Reciprocity Design Liège ([www.reciprocityliege.be](http://www.reciprocityliege.be)), Triennale internationale de design & innovation sociale développe deux projets allant en ce sens, nommés Welcome to Saint-Gilles et Welcome to Seraing.

**Pour en savoir plus sur le concept de « SmartCity » :**

<http://labos.ulg.ac.be/smart-city/>

[http://www.walloniedesign.be/images/upload/Documents\\_2015/FOCUS2015/FOCUS-Smartcities.pdf](http://www.walloniedesign.be/images/upload/Documents_2015/FOCUS2015/FOCUS-Smartcities.pdf)

## CULTUR@LIA 2015, C'EST DEMAIN !

Cultur@lia 2015 désigne le Forum international B2B à destination des entreprises et des opérateurs économiques qui se tiendra les 14, 15 et 16 octobre 2015 dans le cadre de Mons 2015 – Capitale européenne de la Culture.

La rencontre internationale B2B est axée sur les domaines des industries culturelles et créatives (ICC) et des technologies de l'information et de la communication (TIC) en lien avec la thématique de Mons 2015 « Quand la technologie rencontre la culture ».

Cet événement économique accueillera plus de 300 entreprises, associations, opérateurs culturels et startups belges et internationales. Une trentaine de pays, représentant 4 continents, ont confirmé leur participation. Des délégations d'entreprises issues de France, Canada, Nigeria, République dé-

mocratique du Congo, Espagne, Pologne, Chine, Italie, Turquie, Algérie, Grand-Duché de Luxembourg, Tunisie, Russie, Ukraine, Pays-Bas ou encore de Roumanie seront présentes. L'événement compte déjà sur de grandes structures telles que : le parc du Futuroscope (FR), Sony Music (BE), le Canadian Museum for Human Right (CA), Dreamwall (BE), Wallimage (BE), l'Orchestre Royal de Chambre de Wallonie (BE), Pictanovo (FR), le Royal Winnipeg Ballet (CA), le Pôle Image.

**Informations complémentaires :**

[info@culturallia2015.com](mailto:info@culturallia2015.com) ou 065/34 25 37

<http://www.culturallia2015.com/fr/presentation.html>

## SECTEURS ET ENTREPRISES

### MONS : FINANCE ÉTHIQUE ET SECTEUR CULTUREL

Des représentants des banques éthiques et du secteur culturel européen se sont réunis à Mons à l'initiative de la FEBEA (Fédération Européenne des banques Éthiques et Alternatives) et de Crédal (Coopérative de crédit alternatif). Plus de 100 personnes ont alimenté les discussions et ont débattu des pistes de collaborations possibles entre le secteur culturel et la finance éthique. Le colloque s'est déroulé au cinéma d'Art et d'Essai Plaza Art dans le cœur de Mons.

Ce colloque est une initiative pour favoriser la mise en réseau des acteurs financiers et de la culture. Ce rapprochement est indispensable pour comprendre les besoins de chaque partie en présence et pour installer la confiance en les parties prenantes.

Durant cette journée, des outils concrets au service de la culture et que la finance éthique pourrait se réapproprier ont été présentés, ainsi que des actions en faveur du secteur créatif et culturel avec notamment la mise en place d'un fonds de garantie pour les entreprises du secteur.

L'ASBL Smart BE a fait part du constat que les artistes sont de nouveaux entrepreneurs et la plateforme Wallimage a démontré à quel point le cinéma a contribué au développement de la Wallonie.

**Supports des interventions :**

<http://www.credal.be/content/colloque-finance-ethique-et-culture>

## LES PARCS THÉMATIQUES DE L'INTER- COMMUNALE IDEA

L'IDEA dispose d'une cinquantaine de parcs d'activité économique qui offrent un panel de terrains variés, tant en taille de parcelles qu'en termes de secteurs d'activités.

**Chimie et pétrochimie :** Le parc industriel de Feluy, 1<sup>er</sup> pôle chimique de Wallonie, offre 720 hectares aux sociétés actives dans la chimie, la pétrochimie et dans le développement de la chimie verte (carburants écologiques, etc.). Il est équipé de pipes-lines raccordées au port d'Anvers et est connecté à la voie d'eau et à la voie ferrée. Il est voisin du Certech, centre de recherche en chimie, actif en environnement, technologie des matériaux polymères et intensification des procédés. L'éco-zoning de Tertre est une plate-forme chimique intégrée de 246 hectares où les entreprises, adeptes du concept de symbioses industrielles, s'échangent une partie de leurs matières (co-produits, énergie, ...), mutualisent des ressources et des services, et s'appliquent en particulier à optimiser le traitement de leurs rejets.

**Logistique :** Située au croisement de l'E19 (Paris-Amsterdam) et de l'E42 (Lille-Berlin), Garocentre est une plate-forme logistique de plus de 200 hectares spécialisée dans l'accueil de centres de distribution. Elle est équipée d'un port conteneurs trimodal (route-rail-eau) qui peut accueillir minimum 15.000 unités. Différents services pour les entreprises logistiques y sont également présents (douanes, centre de formation, services pour les routiers, etc.).

**Sciences et télécommunications :** Le parc scientifique Initialis offre 60 hectares aux entreprises orientées vers les nouvelles technologies, entre autres de l'information et des sciences du vivant, ainsi qu'un environnement dynamique et favorable à leur développement. Il comporte deux centres de recherche, Multitel, actif dans les technologies vocales, de l'image et du signal, et Materia Nova, pôle d'excellence dédié aux matériaux nouveaux ainsi que le Microsoft Innovation Center (MIC) et le Centre de compétence Forem environnement. L'Inisma, laboratoire de recherches et d'analyses spécialisé dans les matériaux inorganiques, les sols et l'environnement, se situe à proximité.

**Géothermie :** Geothermia est un parc unique en Belgique. S'étendant sur 60 hectares, il est équipé d'un réseau de chaleur zéro émission CO2 destiné à chauffer les bâtiments. Ce parc permet également d'accueillir des entreprises qui ont

besoin d'eau chaude à un prix attractif dans leur processus de production.

**Agroalimentaire et éco-construction :** Le parc industriel de Manage Nord, en cours de développement, offre 85 hectares bimodaux (route-eau) aux entreprises du secteur agroalimentaire pour les 2<sup>ème</sup> et 3<sup>ème</sup> transformations ainsi qu'au secteur de l'éco-construction et de la construction durable. Des collaborations seront mises en place avec des centres de formation dédiés à ces thématiques.

<http://www.idea.be>

## INVESTISSEMENT EN R&D ET CRÉATION D'EMPLOIS

Grâce au concours de la Wallonie et du FEDER, 27 équipements remarquables supplémentaires ont été acquis. Ceux-ci sont composés de plateformes d'équipements ou de machines visant à développer des produits ou des procédés dans des domaines très divers tels que la santé, l'agro-industrie, le génie mécanique, les technologies de l'information et de la communication, l'éco-innovation ou encore l'aéronautique. Soulignons que ces domaines d'activités sont étroitement liés aux pôles de compétitivité wallons (BioWin, WagrALIM, MeCaTech, Logistics in Wallonia, GreenWin et Skywin).

Grâce aux investissements en équipements de pointe, aux synergies soutenues et aux valorisations réalisées, on compte plus de 400 emplois directs créés dont 280 postes de chercheurs, 18 entreprises innovantes créées suite à l'exploitation de travaux de recherche, 240 procédés améliorés ou créés et 22 brevets déposés. En plus de ces chiffres, l'activité des institutions et centres de recherche soutenus est aujourd'hui davantage connue tant sur le plan national qu'international.

Grâce au soutien du FEDER et de la Wallonie, ce sont de nombreuses collaborations qui ont été initiées et qui se poursuivront. Globalement, les capacités des centres de recherche et des universités ont été renforcées ce qui a un effet positif sur l'innovation, l'attractivité et l'activité économique, notamment via les solutions développées pour répondre aux besoins des entreprises.

Suite à ces résultats obtenus sous la programmation 2007-2013, des actions similaires au sein de l'Axe Innovation 2020 seront menées au cours des prochaines années afin de poursuivre la valorisation du potentiel des centres de recherche et d'accroître l'innovation régionale.

<http://europe.wallonie.be>

## DE LA BIÈRE À FRAMERIES

La brasserie des 3F vient d'investir dans de nouvelles installations au sein de la zone d'activité économique du Crachet à Frameries, située en face du parc scientifique « PASS ». De la bière sera donc brassée sur place et commercialisée à l'export. Le projet de la brasserie émane d'un industriel originaire du Nord de la France déjà propriétaire de la société Cérés Déesse des Moissons (Ronchin). La brasserie moderne et écologique a une capacité de production de 30.000 hectolitres par an.

Le nouveau bâtiment abrite le service de contrôle de qualité, les bureaux, l'unité de production et de stockage. L'implantation de la brasserie correspond à une demande croissante venant de l'étranger.

À terme, l'investissement devrait permettre la création de 15 à 20 nouveaux emplois.

<http://www.hainaut-terredegouts.be/producteur/brasserie-des-3-f/>

## FOCUS SUR L'ENTREPRISE NEFIS SITUÉE A MANAGE

La société familiale Ilhan San, reconnue sous la marque NEFIS, a été fondée en 1995. Actuellement, implantée au sein de la zone d'activité économique de Manage/Faubourg, l'entreprise Nefis est active dans la production et la commercialisation de fromage. Ses produits laitiers se veulent des produits gardant la saveur traditionnelle balkanique et du Moyen-Orient, se déclinant en trois gammes : fromages, yogourts et ayran (lait battu). Les assortiments se composent de plus de 40 produits (kashkaval, fromage de type feta, yogourts, ...).

Installée sur une superficie de 6.000 m<sup>2</sup>, elle occupe une vingtaine de personnes. L'entreprise est dotée d'une technologie de pointe pour la fabrication des produits laitiers et la traçabilité. Son outil performant permet à la société d'exporter dans toute l'Europe, spécialement en Allemagne, France, Grande Bretagne et au-delà aux Emirats Arabes, Nouvelle Zélande, Azerbaïdjan, Irak.

<http://www.nefis.be/fr/>

## REXEL S'OFFRE DE NOUVELLES INSTALLATIONS À CUESMES

À l'étroit dans ses installations le business-units et shop Rexel vient de s'implanter au sein de la zone d'activité économique de Mons-Cuesmes. Les nouveaux bureaux et locaux de stock-

age permettront à l'entreprise d'étendre ses activités et d'améliorer sa logistique.

Situé dans le même zoning industriel, la nouvelle localisation d'une superficie de 900 m<sup>2</sup> permet d'offrir davantage de services et de confort à sa clientèle.

Le groupe Rexel propose aux professionnels de l'industrie, de l'habitat et du tertiaire du matériel et des solutions électriques innovantes pour améliorer le confort, la performance et les économies d'énergie. Il est le partenaire des professionnels de la filière électrique : artisans installateurs, industriels grand comptes, mais aussi fabricants de matériel. À ce jour, le groupe Rexel Belgique occupe 580 collaborateurs au sein de 33 agences et au siège central à Zellik.

<http://www.rexel.com/fr/groupe/profil/pages/index.php?rub=7>

## MEGAMAX, TOUJOURS PLUS HAUT !

La société Megamax est spécialisée dans l'exécution de tous genres de travaux de levage. Elle dispose d'une flotte de grues mobiles de 30 à 700 tonnes. Fin Juillet 2014, une nouvelle grue mobile télescopique est arrivée sur le site de la société Megamax à Feluy. Elle offre la plus longue flèche télescopique sur le marché des grues mobiles à 5 essieux.

Ces secteurs d'intervention sont le bâtiment, l'industrie, la télécommunication, la chimie ainsi que la pétrochimie. Outre ses activités de levage Megamax offre un service de mise à disposition de matériaux supplémentaires comme des tôles de roulage, plateaux drag-lines, écarteurs, nacelles, bennes à déchets, etc. La société est actuellement en pleine croissance.

<http://www.megamax.info/fr/>

## ALU 4 PRO / VAN VELTEM S'IMPLANTE À MANAGE

Actifs depuis 25 ans dans la fabrication de châssis en aluminium, l'entreprise familiale Alu 4 Pro vient de s'installer dans sa nouvelle usine au sein de la zone d'activité économique de Manage Faubourg. Le nouveau site de production d'une surface de près 4.000 m<sup>2</sup> est entièrement dédié à la production de châssis aluminium. Dans la continuité de leur projet d'entreprise B2B à caractère familial, Alu 4 Pro vient acquérir une société spécialisée dans la fabrication de vérandas (Van Velthem bvba à Wilselle). Cette acquisition va lui permettre de réaliser la conception de toitures, des puits de lumière, pergolas, etc.

<http://www.vanvelthem.be/fr/index.php>

## SCHOEPS : UNE TRANSITION FAMILIALE RÉUSSIE

Après 40 années de bons et loyaux services, Claude Schoeps, fondateur de la société Schoeps, a pris sa retraite. Depuis 2009, son fils, assure une bonne transition entre l'ancien et le nouveau management en tant que responsable de production. Schoeps est situé au cœur du zoning industriel de la Garocentre Nord.

La société dispose d'un outil moderne de râpage de fromage garantissant des produits adaptés à destination de grossistes (alimentant restaurants et collectivités) et d'industriels de l'agroalimentaire.

La société propose une vaste gamme de produits importés directement du producteur comprenant des charcuteries et salaisons. L'exportation représente 70 % du chiffre d'affaires des ventes. Aujourd'hui, Schoeps, c'est plus de 10 millions d'euros de chiffre d'affaire pour un volume annuel de plus de 3.000 tonnes de produits.

<http://www.schoeps.be>

## QUI SERA L'ENTREPRISE DE L'ANNEE 2015 ?

Depuis 1996, Ernest&Young organise l'élection de L'Entreprise de l'Année afin de mettre à l'honneur les entreprises florissantes de Wallonie et de Bruxelles pour leurs excellentes prestations. La société de consultance met ainsi à l'avant-plan des entreprises qui se distinguent par leurs innovations, leur internationalisation, leur esprit d'entreprise, leur vision stratégique cohérente, leur situation financière saine. Depuis cette année, un prix récompensera la jeune entreprise à fort potentiel de croissance.

## Quelles sont les 4 entreprises nominées au titre de L'Entreprise de l'Année 2015 ?

- EASI : Depuis 15 ans, la société nivelloise EASI aide les entreprises à réaliser leurs projets IT : logiciels de comptabilité et de collaboration, Infrastructure, Cloud et applications mobiles. En 2015, EASI a été élu "1st Best Workplaces Belgium" et défie les grands groupes informatiques mondiaux avec son application novatrice InboxZero.

<http://www.easi.net/fr>

- **Eloy Group** : Créé en 1965, Eloy Group compte 350 personnes. Il est actif, en Belgique, dans les grands travaux (infrastructures et bâtiments), les projets immobiliers et le béton prêt à l'emploi ainsi que dans le traitement des eaux usées dans plus de 30 pays.  
<http://www.elay.be>
- **Mithra Pharmaceuticals** : La société pharmaceutique Mithra Pharmaceuticals est dédiée à la santé féminine. Sa mission est d'accompagner les femmes à chacun des cycles de leur vie, grâce à des solutions pharmaceutiques innovantes et accessibles à toutes.  
<http://www.mithra.com>
- **Pairi Daiza** : Situé à Cambron (Brugellette), le parc animalier Pairi Daiza est une entreprise entièrement privée. Il est devenu en 20 ans la première attraction touristique belge (3 étoiles au Guide Vert Michelin). Et pourtant, Pairi Daiza n'en est qu'au début de son développement.  
<http://www.pairidaiza.eu>

### Les finalistes pour le titre de jeune entreprise à fort potentiel de croissance :

- **Domobios & Acar'Up** : Domobios possède un laboratoire de R&D et une filiale dénommée « Acar'Up » qui commercialise une solution efficace contre l'allergie aux acariens. Acar'Up est devenu une référence médicale. Vendu dans toutes les pharmacies, il change la vie des allergiques.  
<http://domobios.com/fr/societe/presentation.html>
- **MyMicroInvest** : Basé dans le Brabant Wallon, MyMicroInvest est une plateforme de crowdfunding qui permet au public de financer des entreprises innovantes. Depuis 2012, 23 projets ont été financés. Plaideur du co-investissement, MyMicroInvest gère également le fonds de venture capital « Inventures ».  
<https://www.mymicroinvest.com/fr>
- **OncoDNA, The Cancer Theranostic Company** : Implantée à Gosselies, OncoDNA est la start-up européenne qui propose une approche personnalisée du traitement du cancer par une combinaison unique de séquençage ADN et de pathologie moléculaire. Plus de 2.000 patients à travers 50 pays ont déjà pu bénéficier d'OncoDeep, l'outil d'aide à la décision dédié aux oncologues.  
<http://www.oncodna.com/distributors/?country=france&language=fr>

- **Universem** : Universem est une entreprise en forte croissance dans le secteur de la consultance en marketing digital. Elle conçoit des solutions innovantes focalisées sur le retour sur investissement destinées à accélérer la croissance des entreprises via Internet. Universem est Google Analytics Certified Partner.  
<http://www.universem.be>

### En savoir plus :

<http://www.ey.com/BE/en/About-us/Entrepreneurship/Entrepreneur-Of-The-Year/FR> L'Entreprise-de-l'Annee

## OPÉRATEURS

### FORMAPASS : CATALOGUE DE FORMATIONS ET PRESTATIONS D'INSERTION

FORMAPass est un outil utilisé pour référencier l'offre des opérateurs de formations et prestations d'insertion. Le catalogue est accessible depuis le site du Forem. L'application en ligne référence plus de 5.000 offres de formation ou d'insertion socio-professionnelle en Wallonie. Les offres présentées ont pour objectif :

- soit de se former,
- soit de s'orienter,
- soit de valider des compétences,
- soit de créer son activité.

FORMAPass contient les prestations du Forem, de l'AWIPH, de l'IPAPME, des MIRE, des EFT/OISP, de la Promotion Sociale ainsi les prestations proposées dans le cadre des appels à projets et les autres offres d'opérateurs. Les [Carrefours Emploi Formation Orientation](#) sont l'interlocuteur pour promouvoir l'offre proposé par les opérateurs auprès des publics et auprès des services et organismes en contact avec les demandeurs d'emploi.

<https://www.leforem.be/FORMAPass/catalogue-des-formations-insertions.html>

### FORMATION DE PEINTRE INDUSTRIEL

Le lancement d'une nouvelle formation en alternance en peinture industrielle est le fruit d'une collaboration entre le centre de Compétence Forem PIGMENTS, l'Institut wallon de Formation en Alternance et des indépendants et Petites et Moyennes Entreprises (IFAPME), le Fonds de Formation pro-

fessionnelle de la Construction (FFC), l'Industrie des Vernis Peintures (IVP) et la Confédération Construction Wallonne (CCW).

La formation est partagée entre des entreprises wallonnes développant des activités de peinture industrielle, le centre de formation IFAPME de Mons, et le Centre de compétence Forem PIGMENTS de Strépy-Bracquenies doté d'équipements ultramodernes.

Le programme est établi et enseigné par des professionnels du secteur, et intègre toutes les compétences du métier (théoriques, pratiques, rencontres avec les fabricants).

Au terme de sa formation, l'apprenant pourra compter sur des compétences en techniques de préparation de chantier, d'atelier et des supports, en sécurité, en traitement des supports par application manuelle et pulvérisation, en application des peintures poudres et en métallisation.

Encadrés par un contrat d'alternance de trois ans, toute entreprise ou indépendants peuvent former un jeune, âgé de minimum 15 ans. En contrepartie d'un accueil et d'une formation aux gestes techniques et aux réalités du terrain par l'entreprise, l'apprenant contribue au renforcement des équipes de l'entreprise et perçoit une allocation mensuelle. Le patron-formateur transmet, pour sa part, son savoir et son expérience, et donne une chance au jeune d'apprendre un métier et de décrocher un emploi.

Les perspectives d'emploi sont bien réelles pour les jeunes qui se lancent dans cette formation. Des débouchés existent dans le secteur de la construction, mais aussi dans les secteurs (péto)chimique, énergétique, alimentaire, hospitalier, aéronautique pour procéder notamment au traitement de protection contre la corrosion, à des travaux de peinture intumescente et à l'entretien des surfaces métalliques.

<http://www.ifapme.be/actualites/lire/2015/08/peintre-industriel-une-nouvelle-formation-en-alternance.html>

### FORMER LES ENTREPRISES À L'INNOVATION DURABLE

« Green Skills », ce programme de formation coordonné par GreenWin (pôle de compétitivité de la chimie et des matériaux) favorise le développement de projets et de partenariats technologiques. Il est géré en collaboration avec Le Forem Environnement à Mons (Centre de compétence wallon pour les domaines de l'environnement, de la gestion rationnelle des énergies (URE) et des déchets), le CEFOCHIM à Seneffe (centre de formation au service des entreprises qui offre une expertise en chimie et sciences de la vie) et Greenwal (le pôle

d'excellence de la construction durable en Wallonie qui rassemble l'ensemble du secteur de la construction).

Le programme de formation vise à renforcer la capacité des entreprises à développer et commercialiser de nouvelles approches, méthodes et techniques permettant de réduire l'impact environnemental d'un produit ou d'un service sur l'ensemble de son cycle de vie et ainsi à améliorer la compétitivité internationale des entreprises.

Les thématiques traitées dans « Green skills » portent notamment sur l'éco-innovation, l'analyse de cycle de vie, la valorisation des déchets comme matières premières, l'optimisation de la performance énergétique des procédés industriels et des bâtiments et l'utilisation de matériaux et de méthodes innovantes pour la construction et la rénovation durable de bâtiments.

Elles sont abordées sous un angle stratégique, transversal, multidisciplinaire et intégré dans l'offre existante de la formation continuée.

<http://www.greenskills.be>

## HUMANITECH ?

La Province de Hainaut a voulu créer un outil de recherche dynamique qui permet d'un part d'identifier rapidement les métiers via les intérêts et passions de chacun (ex : m'occuper des animaux) et d'autre part de lier ces métiers avec les écoles liés aux filières de l'enseignement qualifiant organisés sur le territoire de la Province de Hainaut qui dispensent les formations. La plateforme « Humanitech » fait l'inventaire de plus de 110 métiers auxquels il est possible de se former. Chaque métier est décrit dans une fiche avec la liste de toutes les écoles qui dispensent cette formation.

Ce site s'adresse :

- aux élèves du primaire et du secondaire ;
- aux parents ;
- aux enseignants / enseignantes ;
- aux professionnels de l'éducation, de l'orientation et de l'accompagnement.

Il a pour objet principal :

- l'enseignement secondaire obligatoire ;
- les filières des Humanités qualifiantes (techniques et professionnelles) ;
- le territoire de la Province de Hainaut (Belgique francophone) ;
- toutes les écoles qualifiantes de ce territoire ainsi que leurs options de formation.

**En savoir plus :**

<http://www.humanitech.be/enseignement/humanitech/template/template.asp?page=accueil>

## UMONS : DE PLUS EN PLUS D'ÉTUDIANTS « CREATIFS »

Organisés depuis quatre ans, les ateliers « Créatifs » ont pour objectif de développer le savoir-faire créatif des étudiants, dans le domaine des technologies créatives. Cette année, 5 ateliers en soirée, à raison de 10 soirées par atelier, étaient organisés pour la première fois.

Ces formations ont attiré au total plus de 100 inscrits, dont 5 participants issus du secondaire et 5 de l'Université de Valenciennes. Les ateliers Processing sont basés sur la mallette pédagogique CyberPack, spécialement conçue pour l'initiation au codage créatif.

Les étudiants ont appris à construire un monstre virtuel et à interagir avec lui via une caméra Kinect. Un concours vidéo a été organisé, au terme duquel 3 prix ont été décernés aux trois meilleurs projets « Créatifs » : le projet OrMotion, de Véronique Géorlette et François Marelli (FPMs/BA2), le projet SketchTogether, de Benoît Masson et Noé Tits (Prix FPMs/BA3), et le projet Domotinct, de Simon Parmentier (Prix FS/MA1).

**Informations et inscriptions aux ateliers Créatifs 2015-16 :**  
<http://www.numediart.org/creative/>

## QUAND L'IDÉE EST DANS LES NIDS-DE-POULE

Les étudiants de la Haute École provinciale de Hainaut-Condorcet viennent de recevoir le prix du plan d'affaires décerné par le jury du Young Enterprise Project Challenge. Pour la 3<sup>e</sup> année consécutive, la HEPH remporte le concours YEP organisé par l'asbl « Les Jeunes Entreprises » et destiné aux étudiants de l'enseignement supérieur.

Après les implantations de la Haute Ecole à Charleroi et à Mons, les étudiants de 2<sup>ème</sup> en Sciences de l'Ingénieur industriel de Tournai ont fait preuve d'esprit d'initiative et de créativité, du goût d'entreprendre et du sens du travail d'équipe. Ils ont imaginé un nouveau produit révolutionnaire le « BT ASC ». La substance bouche les nids-de-poule sur les routes. Il s'agit d'une nouveauté car le produit peut être utilisé dès la formation du nid-de-poule et ce, même en cas de météo défavorable. Il se compose d'une mousse qui gonfle et remplit le

trou. Comme il durcit en quelques minutes, le trou est réparé très rapidement et la route est remise en état. Autre avantage : la facilité d'emploi du produit et son coût trois fois moindre permettent des réparations rapides, sans devoir attendre la bonne saison.

Cette innovation a vu le jour au sein de la HEPH - Condorcet, grâce au savoir créatif inculqué par l'équipe pédagogique et à sa volonté de susciter des initiatives entrepreneuriales. Les étudiants apprennent, innove et testent la faisabilité de leur projet avec l'appui de professionnels.

Faisant suite à leur victoire, les étudiants de la HEPH - Condorcet ont représenté la Belgique francophone au concours européen qui s'est déroulé à Lisbonne du 2 au 4 juillet 2015, le JA Europe Enterprise Challenge 2015, et ce, face à 38 pays. Les trois étudiants fraîchement diplômés du Master en Sciences de l'Ingénieur industriel de la Haute Ecole Provinciale de Hainaut-Condorcet ont remporté le prix NN « Award for Care & Impact ».

Dès à présent, les étudiants recherchent des investisseurs prêts à les accompagner dans le lancement et la création d'une nouvelle entreprise.

<http://www.condorcet.be/actualites-categorie-technique/yep-challenge-victoire-europeenne.html>

## IPIEQ HAINAUT-CENTRE : ACTIONS 2015-2016

Dans le cadre de son plan de redéploiement, la Chambre Enseignement du Bassin Hainaut-Centre a objectif de mettre en place des actions de promotion à l'enseignement qualifiant. Le projet est mis en place dès la rentrée 2015 et s'appuiera sur deux axes :

- **Sensibilisation** : le budget sera utilisé pour renforcer les actions de valorisation et de sensibilisation à l'enseignement qualifiant déjà mises en place sur le territoire. Depuis 2009, des visites d'entreprises, de Centres de compétence ou de Centres de technologies avancées sont organisées pour les élèves de 5<sup>ème</sup> et 6<sup>ème</sup> primaire ainsi que ceux des 1<sup>er</sup> et 2<sup>ème</sup> degrés de l'enseignement secondaire. La Chambre enseignement vient également en soutien aux établissements qui organisent des journées découverte des métiers ;
- **Communication** : des actions de communication vont également être mises en place telles que des publicités sur les télévisions locales, la création et la distribution de folders reprenant l'offre d'enseignement qualifiant sur la zone.



La première action à se concrétiser sera la diffusion de publicités sur les télévisions locales, ACTV et TéléMB. Il s'agira de spots publicitaires faisant la promotion des nouvelles options ouvertes en septembre 2015 avec le soutien de la Chambre Enseignement Hainaut-Centre.

Huit projets de création pour la rentrée de septembre 2015, liés à des métiers identifiés comme porteurs sur le Bassin Hainaut-Centre feront ainsi l'objet de spots de promotion spécifiques :

- Patron Boulanger-Pâtissier-Chocolatier au Lycée provincial d'enseignement Technique du Hainaut (Saint-Ghislain) - [lien vers la video de promotion](#) ;
- Technicien du froid à l'Institut technique Saint-Luc (Mons) - [lien vers la video de promotion](#) ;
- Ouvrier qualifié en restauration, rénovation et conservation du bâtiment au CEFA de Morlanwelz - [lien vers la video de promotion](#) ;
- Cuisiniste à l'Athénée Royal Jules Bordet (Braine-le-Comte) - [lien vers la video de promotion](#) ;
- Technicien des industries Agro-alimentaires à l'Athénée Provincial de La Louvière – Implantation Arts et Métiers - [lien vers la video de promotion](#) ;
- Technicien Chimiste à l'Athénée Royal Jules Bordet (Braine-le-Comte) - [Lien vers la video de promotion](#) ;
- Traiteur-Organisateur de banquets et de réceptions à l'Institut Technique Saint-Joseph (La Louvière) - [lien vers la video de promotion](#) ;
- Dessinateur en DAO Construction à l'Institut technique Saint-Luc (Mons) - [lien vers la video de promotion](#) .

**Plus d'information :** Ludivine Diruggiero Chef de projet IPIEQ – Tél : 065/40 93 41 ou [ludivine.diruggiero@cfwb.be](mailto:ludivine.diruggiero@cfwb.be)

## AID HAINAUT CENTRE : FORMATION EN RESTAURATION

L'HORECA est une vocation depuis toujours mais vous êtes un peu ou pas formé, âgé de 18 ans ou plus ?

L'AID Hainaut Centre EFT (Entreprise de Formation par le Travail) et son restaurant « Le Goût d'Apprendre » à Jemappes (Mons) propose une formation en situation réelle aussi bien en salle face à une clientèle réelle qu'en cuisine pour la préparation des différents menus.

L'EFT Hainaut Centre accompagne ses stagiaires tout au long de cette formation de 18 mois. Celle-ci permet de participer aussi à des services extérieurs tels que buffets, banquets, inaugurations.

La formation donne droit à une attestation de fréquentation et de réussite.

**Responsable de projets Formation : Domnica Grigorean - 0474/23 51 21**

<http://www.legoutdapprendre.be> (Nouveau site internet)

## MIC MONS : « L'HEURE DU CODE PRÈS DE CHEZ VOUS ! »

La programmation est devenue une compétence essentielle du 21<sup>ème</sup> siècle. De nombreuses initiatives visent à promouvoir son apprentissage, telles que la CodeWeek et l'Heure du code.

Cette année, le Microsoft Innovation Center, CodeWeek, l'Heure du code et la Quinzaine du Numérique s'associent pour promouvoir cette discipline et faire en sorte que dans votre région, dans l'établissement scolaire de vos enfants, dans votre entreprise, vous soyez acteur du changement qui s'opère. Ces actions ont été créées dans le but d'apprendre la programmation aux plus jeunes. L'objectif est de toucher un maximum de monde. Un événement dans le cadre de l'Heure du code est prévu pour la deuxième semaine de décembre 2015. Aucune connaissance préalable n'est requise. Il n'est pas nécessaire d'être informaticien ! Le MIC organise une séance préparatoire à l'Hour of Code / Code Week le mercredi 14 octobre 2015 à partir de 14h00.

Envie d'organiser vos propres événements dans votre région, dans l'établissement scolaire de vos enfants, dans votre entreprise ou même chez vous ?

**En savoir plus :**

<https://www.eventbrite.com/e/codeweek-heure-du-code-be-ready-tickets-17478336174>

## UMONS / 2015-2016 : NOUVEAUX CURSUS ET « ÉTUDIANT-ENTREPRENEUR »

**Faculté de Traduction et d'Interprétation**

Bachelier-master : Traduction chinois-anglais - Traduction arabe-anglais.

Débouchés professionnels intéressants vu le poids grandissant de la Chine et du Monde arabe sur la scène internationale.

**Faculté d'Architecture et d'Urbanisme**

Deux nouvelles finalités spécialisées pour le master en architecture : « Art de bâtir » et « Urbanisme ».

Objectifs sont de former les architectes d'une part, à l'art de construire les villes et organiser les territoires et d'autre part, à l'art de bâtir des bâtiments innovants et performants au sein de leur environnement immédiat.

**Faculté Warocqué d'Économie et de Gestion**

Nouvelle finalité spécialisée : Master en politique économique et sociale, finalité spécialisée en socio-politique.

Pour les diplômés du secteur des sciences humaines, politiques et sociales. Directement accessible aux étudiants de l'UMONS, détenteurs du bachelier.

**Faculté de Psychologie et Sciences de l'Éducation**

«orthopédagogie et action sociale» : une formation centrée sur les contextes de l'inclusion scolaire et sociale ;

«technologie de l'éducation» : pour intégrer les technologies de l'information et de la communication dans des dispositifs d'éducation et de formation ;

«enseignement et apprentissages scolaires» pour faire acquérir aux professionnels les compétences nécessaires dans le domaine de la formation initiale des enseignants et dans celui de l'amélioration des pratiques de classe.

**Le statut d'étudiant-entrepreneur**

Le challenge est à disposition de tout étudiant de l'UMONS sur la base de la qualité et de la faisabilité du projet entrepreneurial et des qualités du porteur de projet.

L'étudiant-entrepreneur aura accès aux incubateurs étudiants de l'UMONS et/ou à des espaces de coworking chez l'un de ses partenaires afin de favoriser la mise en réseau.

Il aura également accès à différentes séances de formation/coaching organisées au sein de la Chaire en Entrepreneuriat de la Faculté Warocqué appelée « STEPAcademy ».

**En savoir plus :**

<http://portail.umons.ac.be/FR/universite/facultes/PDE/Pages/PDE.aspx>

# AGENDA

## SALON DE L'EMPLOI ET DES MÉTIERS DU NON-MARCHAND :

l'ASBL Ideji organise à Bruxelles, le mardi 20 octobre 2015, de 9h30 à 16h00, la cinquième édition du salon « Citizenjobs », salon de l'emploi et des métiers du non-marchand. Cette année, il abordera les thèmes de l'emploi des jeunes, du genre, du développement durable et de l'auto-entreprenariat social et durable via :

la présentation d'une grande variété d'acteurs à profit social et de leurs opportunités d'emploi  
des tables rondes participatives  
des conférences  
des animations

Adresse du jour :

AREA 42 – rue des Palais 46 – Bruxelles 1030

En savoir plus : <http://www.citizenjobs.be>

## ESTINNES - SALON DE L'EMPLOI :

L'Agence locale pour l'Emploi d'Estinnes organise le jeudi 29 octobre 2015, la seconde édition de son salon de l'emploi et de la formation de 9h30 à 16h - salle communale, Place du Bicentenaire à Haulchin.

L'objectif des organisateurs est de permettre aux chercheurs d'emploi de cette région décentralisée de rencontrer sur une même journée des entreprises en recrutement et des organismes actifs dans le domaine de l'insertion socioprofessionnelle.

Les conseillers de la Maison de l'Emploi de Binche seront sur place pour répondre à toutes les questions des visiteurs. Le Carrefour Emploi Formation Orientation de La Louvière sera également présent pour renseigner le public sur l'ensemble de l'offre de formation en région du Centre.

On retrouvera lors de ce salon : La Défense ; T-Intérim ; Pep's intérim ; Eko services, Maxinet ; Le Siep ; Le Centre Arthur Régniers ; l'Onem ; l'AMEPS ; PLUS OULTRE ; la FGTB, le CEPRE ; Avomarc ; la MRC ; le CPAS ; ALE.

Plus d'informations : ALE d'Estinnes au 064/31 13 15

<http://estinnes.be/administration/services-communaux/ale>

## VOCATIO :

soutient chaque année 15 jeunes talents passionnés qui n'ont pas les moyens financiers pour faire évoluer leur vocation. Le projet du candidat peut s'inscrire dans des domaines très diversifiés : médecine, urbanisme, métiers manuels, activités sociales, archéologie, sciences naturelles et écologie, arts (appliqués, visuels, plastiques, ...), philosophie, droit, recherche scientifique, et bien d'autres domaines.

La bourse s'adresse :

- aux jeunes entre 18 et 29 ans ;
- belges ou ayant un ancrage en Belgique ;
- ayant un projet, une vocation en phase de développement, mais freinés faute de moyens financiers ;
- aux disciplines les plus variées.

(Les bourses ne sont pas attribuées pour commencer des études ou une activité commerciale).

Dossier à introduire via [www.vocatio.be](http://www.vocatio.be) jusqu'au 16 novembre 2015.

## LE CLUB MED RECRUTE POUR SA SAISON 2015-2016 :

une journée de recrutement aura lieu le 9 octobre 2015 à Namur :

- Cuisine (commis, demi, chef de partie, sous-chef, chef pâtissier, pâtissier) ;
- Restaurant (assistant responsable restaurant, chef de rang, employé de restaurant) ;
- Bar (barman) ;
- Réception (réceptionniste, RP, Night Auditor) ;
- Housekeeping (assistant responsable hébergement, chef d'équipe hébergement, responsable de lingerie, employé de chambre, employé des communs, majordome) ;
- Spa (praticien spa / esthéticien) ;
- Encadrement des enfants (animateur baby club, peut club et mini club).

Informations et inscription :

envoyer CV à [employeurs.namur@forem.be](mailto:employeurs.namur@forem.be) en précisant le métier visé. Le détail des offres d'emploi se trouvent sur le site [www.leforem.be](http://www.leforem.be)

## HEPH – CONDORCET / TROIS FORMATIONS, TROIS SPÉCIFICITÉS :

Destinée aux éducateurs spécialisés, la gérontologie psycho-éducative est une spécialisation de 60 crédits conçue pour les éducateurs spécialisés. Elle est dispensée en co-organisation et en co-diplomation avec la Haute Ecole en Hainaut (HEH) et la Haute Ecole Louvain en Hainaut (HELHa).

Co-organisé avec l'UMons, le bachelier professionnalisant en podologie et en podothérapie comble une demande sociale, tant de la part de la population vieillissante qui souhaite accéder aux soins, que des jeunes de Wallonie pour lesquels ce baccalauréat n'existait pas.

Egalement co-organisé avec l'UMons (Faculté polytechnique), Le master en gestion de la maintenance électromécanique s'inscrit quant à lui dans le système de l'alternance : il permet d'acquérir des compétences non seulement à la Haute Ecole mais aussi en entreprise, laquelle rémunère l'étudiant.

<http://www.condorcet.be/actualites/nouvelles-formations-septembre-2015.html>

## FORMATION ANIMATION SOCIALE ET CULTURELLE :

AID Hainaut Centre propose une formation d'animateur/éducateur (Durée 11 mois – possibilité d'une passerelle avec les études d'éducateur A2).

Informations complémentaires :

[l.fierain@aid-hainautcentre.be](mailto:l.fierain@aid-hainautcentre.be) ou 065/40 10 07

<http://www.condorcet.be/actualites/nouvelles-formations-septembre-2015.html>

## ATELIERS D'INSERTION SOCIO-PROFESSIONNELLE :

L'ASBL « Pourquoi Pas Toi » propose à Mons, des ateliers d'insertion socio-professionnelle, avec le soutien du Plan de cohésion sociale de la Ville de Mons.

Cet accompagnement s'organise par groupe de 8 personnes et s'étale sur 12 semaines. Les ateliers sont composés de différents modules successifs, visant à amener chaque participant à construire son projet professionnel et son projet de vie.

ASBL « Pourquoi Pas Toi » : 0496/ 69 09 61 - [asblpourquoi-pastoi@gmail.com](mailto:asblpourquoi-pastoi@gmail.com)

## FORMATION CALL CENTER :

L'ASBL FORMA V organise à Mons, une formation d'opérateur (rice) de Call-Center.

Gratuit à l'attention des demandeurs d'emploi - 6 candidats maximum.

Durée : 6 mois de formation, de 9 à 15h.

Programme : Call center, télévente, maîtrise et efficacité de la communication téléphonique, informatique, gestion d'un portefeuille clients, anglais, néerlandais, français, confiance en soi, gestion du stress, coaching de recherche d'emploi.

Cette formation peut déboucher sur les métiers : Employé call-center, agent d'accueil, télévendeur, conseiller vente, réceptionniste, customer service, sales support et beaucoup d'autres.

**Informations et inscription :**

065/ 39 94 44 - [forma.v.asbl@gmail.com](mailto:forma.v.asbl@gmail.com)

<http://www.formav.be>

## ENTREPRISE AU FÉMININ :

L'ASBL Progress propose une formation gratuite à destination des femmes ayant un projet d'activité indépendante. La session sera organisée du 23 au 27 novembre 2015 à la Maison de l'emploi de Binche.

Cette formation d'une semaine se découpe en ateliers interactifs qui permettent aux candidates de définir et valider leur projet, amorcer leur business plan et les informer sur les pistes pour mettre en place leur futur projet.

Une séance d'informations est prévue le mercredi 04 novembre 2015 à 10h00 à la Maison de l'Emploi de Binche (Avenue Jean Derave 8a à 7130 Binche).

**Pour plus d'informations et pour inscription :**

065/39 94 64 - [samira.gherbi@maisondudesign.be](mailto:samira.gherbi@maisondudesign.be)

## LE GROUPE RANDSTAD ET LE CABINET D'AVOCATS CLAEYS & ENGELS :

organise le mardi 27 octobre 2015 à 8h30 à Mons (Hotel Van der Valk), une matinée à thème consacrée à l'inspection sociale (connaître les compétences et les droits spécifiques).

**Inscription :**

<http://web.randstad.be/rsvp/fr/?event=mons271015>

## CENTRE DE COMPÉTENCE ENVIRONNEMENT :

Gestionnaire valoriste de déchets et Assainissement des sols :  
**Séance d'information le 15/10/2015 à 9 h30 - (0800/93 947)**

## LE FOREM – LE CENTRE DE FORMATION DE DE FRAMERIES :

Formation alternée au métier de peintre décorateur. Le centre de Frameries propose une formation alternée de peintre décorateur d'une durée de 10 mois à partir de décembre 2015.

Les stagiaires apprendront toutes les techniques de peinture (manuelle ou au pistolet, murs et plafonds, surfaces en bois et métalliques) ainsi que les techniques de pose de revêtements muraux et de sols.

Destinée aux demandeurs d'emploi inoccupés entre 18 et 25 ans titulaires au maximum d'un CESS sans certificat qualification, la formation se donne en centre (40 %) et en entreprise (60 %).

Deux séances d'information sont organisées les 29 octobre et 3 novembre pour les personnes intéressées. Infos et inscriptions : Centre de Frameries : 065/61 31 25.

<https://www.leforem.be/HotJob/servlet/Events.Preview?id=20883686&nextUrl=%252FHotJob%252Fservlet%252FEvents.EventManagement%253FnextUrl%253D%25252FHotJob%25252Fservlet%25252FEnterprise.HomePageMyHotjob>

## MAISON DE L'EMPLOI SAINT-GHISLAIN :

Le centre de réinsertion « Prorienta » organise du « Jobcoaching » pour personnes en difficulté physique ou sensorielle ».

**Possibilité de rendez-vous via la Maison de l'Emploi : 065/45 00 00**

Clôture de l'information : 28/09/2015

Réalisation : Service Analyse du Marché de l'Emploi et de la Formation

Information et abonnement : Roger Breucq, [emploisdutemps.monslalouviere@forem.be](mailto:emploisdutemps.monslalouviere@forem.be), Tél : 065/40 93 13

Editeur responsable : Le Forem, Marie-Kristine Vanbockestael, boulevard Tirou 104 à 6000 Charleroi

Le Forem publie également  
une série de statistiques  
et de publications  
sur le marché de l'emploi.  
Pour les consulter :  
<http://www.leforem.be>