

EMPLOIS DU TEMPS HUY-LIEGE-VERVIERS

L'ACTUALITÉ DU MARCHÉ DE L'EMPLOI ET DE LA FORMATION DANS VOTRE RÉGION



MENSUEL N° 9 - NOVEMBRE 2015

AU SOMMAIRE

NOUVELLES GÉNÉRALES

- [LES PERSPECTIVES MONDIALES DES ÉNERGIES RENOUVELABLES](#)
- [UE - AMÉLIORATION DE L'EMPLOI ET DE LA SITUATION SOCIALE](#)
- [BELGIQUE - RAPPORT DU CONSEIL SUPÉRIEUR DE L'EMPLOI](#)
- [BELGIQUE - LE « CARREFOUR DE L'ÉCONOMIE »](#)
- [BELGIQUE - LES EMPLOIS TREMPAINS POUR LES JEUNES](#)
- [ANALYSE SECTORIELLE DES HÔPITAUX GÉNÉRAUX BELGES](#)
- [APPEL À CANDIDATURES POUR LES « ETHIAS PREVENTION AWARDS »](#)
- [UCM : CRÉATION DU GUICHET ALIMENTATION DURABLE](#)
- [LE NOUVEAU STATUT « AIDANT PROCHE » POUR LES INDÉPENDANTS](#)
- [LA WALLONIE SE MET EN ROUTE VERS LES « PARCS 4.0 » !](#)
- [ACCORD ENTRE L'ALIMENTAIRE WALLON ET L'ENSEIGNEMENT SECONDAIRE FRANCOPHONE](#)
- [« INGÉNIEUR, L'ATOUT MAJEUR »](#)
- [LE GOUVERNEMENT WALLON SOUTIEN L'EMPLOI DANS LES IDESS](#)
- [LES POUVOIRS LOCAUX WALLONS RECRUTENT !](#)
- [WALLONIE - LANCEMENT DE L'APPEL À PROJETS « HALLS RELAIS AGRICOLES »](#)

SECTEURS ET ENTREPRISES

- [LIÈGE ET HERSTAL SÉLECTIONNÉES POUR LE SMART CITY AWARD](#)
- [MILMORT - SKECHERS S'AGRANDIT ET RECRUTE](#)
- [AWANS - L'ADL CRÉE UN SITE PROMOTIONNEL](#)
- [LIÈGE - L'AEI EST EN LIGNE !](#)
- [LES NOUVELLES DU SECTEUR AÉROSPATIAL LIÉGEOIS](#)
- [LIÈGE - DEUX MILLIONS D'EUROS POUR LA RÉHABILITATION DU VAL BENOÎT](#)
- [YVOZ-RAMET - L'ÉCLUSE DE GRAND GABARIT](#)
- [VOTE DU BUDGET 2016 DE LA PROVINCE DE LIÈGE](#)
- [« LIEGE, THE TRENDY SHOPPING DESTINATION »](#)
- [EN BREF...](#)

OPÉRATEURS

- [LES BASSINS ENSEIGNEMENT QUALIFIANT-EMPLOI-FORMATION](#)
- [APPROCHER L'ORIENTATION AU PREMIER DEGRÉ DE L'ENSEIGNEMENT SECONDAIRE ... QUELS OUTILS ?](#)
- [LES STAGES EN ENTREPRISES MIEUX ENCADRÉS](#)
- [LA PLATEFORME INTERACTIVE « JEUNES ET CITOYENS »](#)
- [ENJEUX AUTOUR DU VIEILLISSEMENT DE LA POPULATION](#)
- [SERAING - LE PROJET DE FORM'ANIM RETENU PAR LE FONDS BPOST](#)
- [BERLOZ - L'ESPACE PUBLIC NUMÉRIQUE EST OPÉRATIONNEL](#)
- [VILLERS-LE-BOUILLET - FORMATION « ENTREPRENEUR E-COMMERCE »](#)
- [LIÈGE - FORMATION D'ANIMATEUR DE PERSONNAGES 3D](#)
- [LIÈGE - FORMATION DE CARROSSIER - PRÉPARATEUR PEINTRE - TÔLIER DÉGÂTS LÉGERS](#)
- [HUY - LA CONSERVERIE SOLIDAIRE ÉTEND SON OFFRE DE FORMATION](#)
- [WANZE - SUCCÈS POUR « PLACE AUX ENFANTS »](#)
- [L'IPES SPÉCIALISÉ DE MICHEROUX LANCE BAG'ATTELLE, UNE ENTREPRISE VIRTUELLE](#)

NOUVELLES GÉNÉRALES

LES PERSPECTIVES MONDIALES DES ÉNERGIES RENOUVELABLES

Le 2 octobre dernier, l'Agence Internationale de l'énergie (AIE) a publié une étude intitulée « The medium-term renewable energy market report 2015 ». Ce document dresse les perspectives du marché mondial des énergies renouvelables (électricité, transport, chaleur) à l'horizon 2020. Cette étude identifie les facteurs d'évolution, les principaux défis de leur déploiement et les impacts des politiques énergétiques.

Selon ce rapport, la Belgique affiche des perspectives de croissance des capacités électriques renouvelables de + 5,5 % par an en moyenne sur les cinq années à venir. Notre pays se distingue dans le développement de l'éolien offshore où il se situe actuellement dans le top 5 mondial.

Pour plus d'informations, voir le lien Internet :

<http://www.renouvelle.be/fr/statistiques/perspectives-2020-du-marche-mondial-des-renouvelables>

Un résumé de l'étude en langue anglaise peut être téléchargé via le lien Internet :

<http://www.iea.org/newsroomandevents/pressreleases/2015/october/renewables-to-lead-world-power-market-growth-to-2020.html>

Pour rappel, le réseau REN21, qui réunit plus de 500 experts dans le monde (dont l'Association pour la Promotion des Énergies Renouvelables (APERe) pour la Belgique), a récemment publié son 10^{ème} rapport annuel sur l'évolution mondiale des énergies renouvelables (« Renewables Global Status Report »). Selon ce rapport, l'emploi dans le secteur progresse rapidement : 7,7 millions de personnes y travaillaient directement ou indirectement en 2014.

Pour plus d'informations, voir le lien Internet :

<http://www.renouvelle.be/fr/statistiques/bilan-mondial-des-energies-renouvelables>

Tous les documents relatifs à ce rapport peuvent être téléchargés via le lien Internet :

<http://www.ren21.net/status-of-renewables/global-status-report/>

UE - AMÉLIORATION DE L'EMPLOI ET DE LA SITUATION SOCIALE

Selon les conclusions du numéro de septembre 2015 de la Revue trimestrielle de l'emploi et de la situation sociale dans l'Union européenne (UE), les indicateurs continuent de s'améliorer de manière progressive. Globalement, le nombre de personnes avec un emploi augmente, avec des hausses des taux d'emploi pour toutes les catégories de la population, mais surtout pour les travailleurs âgés et les jeunes.

Pour plus d'informations, voir le communiqué de presse du 9 octobre dernier de la Commission européenne, via le lien Internet :

http://europa.eu/rapid/press-release_IP-15-5811_fr.htm

BELGIQUE - RAPPORT DU CONSEIL SUPÉRIEUR DE L'EMPLOI

Publié le 8 octobre, le rapport du Conseil supérieur de l'emploi évoque, dans un premier temps, les évolutions récentes et les perspectives du marché du travail. Dans sa deuxième partie, il se consacre à la modulation du temps de travail en tant que réponse aux souhaits des entreprises et des travailleurs.

Ce document contient également toute une série de recommandations.

Le rapport et sa présentation sont disponibles en téléchargement, via le lien Internet :

<http://www.emploi.belgique.be/publicationDefault.aspx?id=43631>

BELGIQUE - LE « CARREFOUR DE L'ÉCONOMIE »

Début octobre, le Service public fédéral (SPF) Économie a publié la 7^{ème} édition du « Carrefour de l'Économie ».

Cette publication a pour vocation de couvrir des domaines diversifiés qui touchent aux consommateurs, aux entreprises et à l'activité économique au sens large. Les articles publiés dans le « Carrefour de l'Économie » sont édités sous la responsabilité de leurs auteurs, sous le contrôle d'un Comité de lecture et de validation.

Cette édition 2015 peut être téléchargée dans son intégralité via le lien Internet :

http://economie.fgov.be/fr/modules/publications/carrefour/carrefour_2015-07.jsp

BELGIQUE - LES EMPLOIS TREMPAINS POUR LES JEUNES

Lors du contrôle budgétaire fédéral de mars 2015, la décision a été prise d'investir dans les emplois tremplins pour les jeunes. Dans ce cadre, les secteurs d'activités qui s'engagent à créer des emplois tremplins peuvent obtenir des subventions. Pour ce faire, ils doivent consacrer 0,05 % de leur masse salariale à l'insertion des jeunes de moins de 26 ans. Le 1^{er} octobre, 40 secteurs d'activités ont conclu un accord afin de rendre possible les emplois tremplins pour les jeunes. Cet accord concerne 1,15 million de travailleurs.

Un budget fédéral de deux fois six millions d'euros a été dégagé en ce sens pour les années 2016 et 2017.

Les secteurs qui accomplissent suffisamment d'efforts en faveur de ces emplois pourront recevoir des moyens supplémentaires.

Pour en savoir plus, voir le lien Internet :

<http://www.emploi.belgique.be/defaultNews.aspx?id=43614>

ANALYSE SECTORIELLE DES HÔPITAUX GÉNÉRAUX BELGES

Depuis plus de 20 ans, la société Belfius analyse la situation financière des hôpitaux généraux par le biais de l'étude Maha (model for automatic hospital analyses). Pour la septième année consécutive, tous les hôpitaux généraux (privés et publics) ont participé à cette étude. Cette édition 2015 donne une image de l'évolution du secteur au cours des dernières années.

Lien Internet vers le communiqué de presse du 28 septembre 2015 de Belfius :

https://www.belfius.com/FR/Media/Communique_presse_Etude%20MAHA%202015_tcm_78-108293.pdf

Lien Internet vers la présentation de l'analyse lors de la conférence de presse :

https://www.belfius.com/FR/Media/MAHA%202015%20FR_tcm_78-108294.pdf

APPEL À CANDIDATURES POUR LES « ETHIAS PREVENTION AWARDS »

Depuis 2013, la société Ethias organise les « Ethias Prevention Awards » en vue d'encourager les initiatives prises par les collectivités ou les organisations sans but lucratif pour améliorer la sécurité de leur personnel ou de leurs usagers. Cette 3^{ème} édition a pour thématique : « La mobilité et les déplacements ».

Ce concours s'adresse à quatre catégories d'institutions assurées par Ethias :

- les administrations fédérales, régionales et locales ainsi que les CPAS ;
- les services d'assistance (zones de police, pompiers, protection civile, ...) ;
- le secteur des soins de santé (hôpitaux, maisons de repos, ...) ;
- le secteur non-marchand (asbl, fédérations, enseignement, organisations non gouvernementales (ONG), ateliers protégés, ...).

Cette année, une nouvelle catégorie est introduite : le « Child Safety Award » qui récompensera un projet relatif à la sécurité, à la protection et/ou au bien-être de l'enfant en accord avec le thème mobilité et déplacement. Cette catégorie est ouverte également aux non assurés auprès d'Ethias.

CHIFFRES-CLÉS

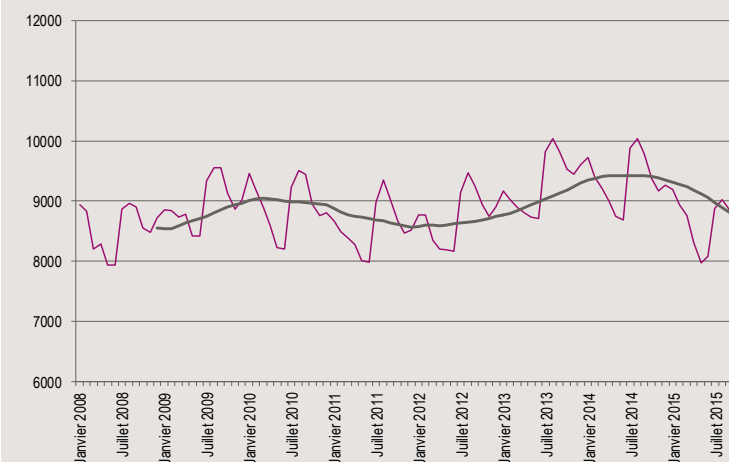
LE FOREM DE HUY

LA DEMANDE D'EMPLOI :

En octobre 2015, le Forem de Huy a comptabilisé :

- D.E.* demandeurs d'allocations et jeunes en stage d'insertion : 8.492
- Demandeurs d'emploi inscrits obligatoirement : 946
- Demandeurs d'emploi inscrits librement : 649
- Indicateurs de demande d'emploi : 10,4 %
- Taux de demande d'emploi : 12,4 %

Evolution du nombre des D.E. demandeurs d'allocations et des jeunes en stage d'insertion et moyenne mobile sur 12 mois



LES OPPORTUNITÉS D'EMPLOI :

En octobre 2015, le Forem de Huy a géré 305 postes**

* Demandeurs d'emploi

**Hors autres Services Publics de l'Emploi (Actiris, VDAB).

Cet appel à candidatures a débuté le 17 août dernier et se clôturera le 4 janvier 2016. La cérémonie de remise des prix aura lieu le 11 mai 2016.

Ce concours est organisé avec le soutien du Service public fédéral (SPF) Emploi, Travail et Concertation sociale, le groupe d'édition et d'information professionnelle de Wolters Kluwer, de la Vlaamse Stichting Verkeerskunde (VSV - Fondation flamande en matière de transport et de mobilité) et de l'Agence Wallonne pour la Sécurité Routière (AWSR).

Pour tous renseignements et inscriptions :

Ethias, rue des Croisiers 24 à 4000 Liège

<http://www.preventionawards.be/>

info@preventionawards.be - Tél. 043/87 87 78

https://www.ethias.be/corp/content/dam/ethias-corporate/Press-Release/fr/2015_10_01_Appel_candidatures_EPA.pdf

UCM : CRÉATION DU GUICHET ALIMENTATION DURABLE

L'Union des Classes Moyennes (UCM) a récemment créé un « guichet unique » pour l'alimentation durable, un service individualisé, qui met des experts au service des indépendants et des très petites, petites et moyennes entreprises (TPE/PME) actifs dans la chaîne alimentaire. Ce nouvel outil leur propose un triple service :

- un accompagnement individualisé pour leur simplifier la vie et répondre aux exigences de l'Agence fédérale pour la sécurité de la chaîne alimentaire (Afsca) ;
- une aide pour réduire les gaspillages et produire « durable » ;
- une mise en réseau pour favoriser les circuits courts et les produits locaux.

Chaque acteur de la filière alimentaire pourra y trouver un soutien pour l'aider à se développer, à appliquer la réglementation en tenant compte des contraintes de son activité et à rencontrer les nouvelles attentes des consommateurs.

Lien Internet vers le communiqué de presse du 8 octobre 2015 de l'UCM :

<http://www.ucm.be/Actualites/Le-Guichet-alimentation-durable-un-outil-pour-produire-bien-bon-et-en-securite>

Lien Internet vers le Guichet Alimentation Durable :

<http://www.ucm.be/Environnement/Pages-libres/GAD>

LE NOUVEAU STATUT « AIDANT PROCHE » POUR LES INDÉPENDANTS

Depuis le 1^{er} octobre, les indépendants qui doivent mettre leur activité entre parenthèses pour s'occuper d'un parent hospitalisé, d'un conjoint atteint d'une maladie incurable ou d'un enfant handicapé peuvent recevoir une aide financière. Ce soutien est octroyé pendant un maximum de six mois par demande (avec un plafond de 12 mois sur l'ensemble de la carrière). Il comprend une indemnité mensuelle de 1.092 euros ainsi qu'une dispense de paiement des cotisations sociales. Tous les droits sociaux sont maintenus, y compris pour la constitution de la pension, pendant les trimestres sans versements.

Pour en savoir plus, voir notamment le lien Internet :

[http://www.ucm.be/Actualites/Une-couverture-aidant-proche-complete-et-adequate/\(search\)/78](http://www.ucm.be/Actualites/Une-couverture-aidant-proche-complete-et-adequate/(search)/78)

LA WALLONIE SE MET EN ROUTE VERS LES « PARCS 4.0 » !

Le Gouvernement a récemment envoyé une circulaire à tous les opérateurs de développement économique afin de favoriser le déploiement d'un réseau numérique à très haut débit pour toutes les entreprises implantées dans des zones d'activités économiques en Wallonie.

Son objectif est que les opérateurs de développement économique puissent :

- faciliter la coordination des travaux d'équipements avec les impétrants ;
- accélérer le déploiement de l'équipement en fibres optiques pour un accès à très haut débit aux réseaux de communication électronique ;
- atteindre un équipement de haute qualité en infrastructures de réseau pour favoriser l'accueil des entreprises.

À l'occasion de tout projet d'aménagement d'un nouveau parc d'activités économiques, la circulaire impose désormais :

- un devoir d'information à charge des opérateurs de développement économique vis-à-vis des gestionnaires de réseau pour tout futur chantier de voirie ;
- un engagement des opérateurs de développement économique afin de mettre à disposition des impétrants des tranchées communes en voirie pour permettre d'y placer, à moindre coût, leurs propres infrastructures de réseau.

CHIFFRES-CLÉS

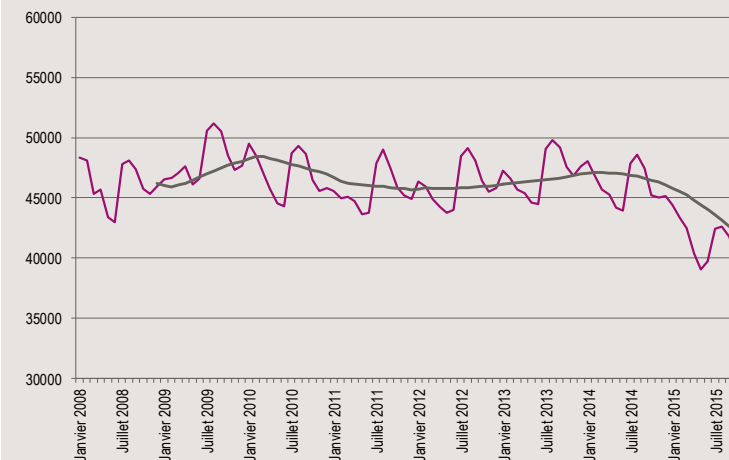
LE FOREM DE LIÈGE

LA DEMANDE D'EMPLOI :

En octobre 2015, le Forem de Liège a comptabilisé :

- D.E.* demandeurs d'allocations et jeunes en stage d'insertion : **39.949**
- Demandeurs d'emploi inscrits obligatoirement : **8.493**
- Demandeurs d'emploi inscrits librement : **3.507**
- Indicateurs de demande d'emploi : **14,6 %**
- Taux de demande d'emploi : **18,9 %**

Evolution du nombre des D.E. demandeurs d'allocations et des jeunes en stage d'insertion et moyenne mobile sur 12 mois



LES OPPORTUNITÉS D'EMPLOI :

En octobre 2015, le Forem de Liège a géré **1.538 postes****

* Demandeurs d'emploi

**Hors autres Services Publics de l'Emploi (Actiris, VDAB).

Via cette circulaire, le Gouvernement entend placer les gestionnaires de réseau comme partenaires des projets de développement des zones d'activités économiques et créer de nouveaux « Parcs 4.0 » incluant les nouvelles technologies de l'information et de la communication.

Pour en savoir plus, voir notamment le lien Internet :
<http://prevot.wallonie.be/les-zones-d-activit-s-conomiques-l-re-du-num-rique-en-route-vers-les-parcs-40>

ACCORD ENTRE L'ALIMENTAIRE WALLON ET L'ENSEIGNEMENT SECONDAIRE FRANCOPHONE

Fevia Wallonie, la fédération de l'industrie alimentaire wallonne, annonce qu'elle est satisfaite de la conclusion d'une nouvelle convention de collaboration avec l'enseignement secondaire francophone. Cet accord a pour ambition de préparer les jeunes à faire carrière dans le secteur. Les entreprises alimentaires offrent de nombreuses opportunités d'emplois mais il apparaît que trop peu de filières de l'enseignement mènent aux métiers spécifiques des ateliers de production alimentaire.

En Wallonie, l'industrie alimentaire représente 16,9 % de l'emploi industriel. Chaque jour, ce secteur engage, en moyenne, 11 travailleurs aux profils différents.

À travers cette convention de collaboration, les réseaux de l'enseignement et le secteur s'engagent pour une meilleure adéquation entre l'offre d'enseignement et la demande de compétences recherchées par les employeurs en Fédération Wallonie-Bruxelles (FW-B).

Pour en savoir plus sur ce sujet, voir le lien Internet :
<http://www.fevia.be/#ref=article&val=55707>

« INGÉNIEUR, L'ATOUT MAJEUR »

Trois fédérations d'entreprises qui regroupent les secteurs de l'industrie technologique (Agoria Wallonie), de la construction (Confédération Construction Wallonne), de l'industrie chimique et des sciences de la vie (essenscia Wallonie et essenscia Bruxelles) unissent leurs efforts. Ensemble, elles proposent sept mesures en vue de lutter contre la pénurie d'ingénieurs, garantir la qualité des études et promouvoir les carrières.

Selon ces fédérations, les défis en matière d'environnement, d'énergie, de communication, de santé, de mobilité, de cons-

truction, ... seront résolus par les innovations scientifiques et techniques. Or, ce sont les ingénieurs qui sont à la source du développement de ces solutions. La pénurie d'ingénieurs est réelle et risque même de s'aggraver : ces profils sont de plus en plus recherchés sur le marché du travail alors que le nombre de diplômés n'a fait que diminuer depuis 20 ans (ingénieurs civils, industriels et bio-ingénieurs). Les trois fédérations ont donc rédigé une brochure intitulée « Ingénieur, l'atout majeur » dans laquelle elles détaillent les sept mesures urgentes à prendre pour encourager plus de jeunes à se diriger vers ces études et ces métiers, mais aussi pour renforcer la qualité des formations, notamment leur adéquation avec le monde professionnel.

Un appel est lancé aux autorités politiques, autres fédérations d'entreprises, universités et hautes écoles, associations d'ingénieurs, enseignement fondamental et secondaire, centres des compétences, ... pour qu'ils s'engagent à établir, sur le terrain, des plans d'actions réalistes et à les développer dans la durée.

La brochure intitulée « Ingénieur, l'atout majeur » est disponible en ligne via le lien Internet : <http://www.essenscia.be/Upload/Docs/Ingenieurmobile.pdf>

L'intégralité du communiqué de presse du 24 septembre d'essenscia est disponible via le lien Internet :

<http://www.essenscia.be/fr/PressRelease/Detail/15466>
Parallèlement, la Faculté des Sciences Appliquées de l'Université de Liège (ULg) organise un cycle de conférences intitulées « Des ingénieurs parlent de leur métier ».

Au travers de témoignages d'ingénieurs, les conférences brosent le tableau de la place des ingénieurs dans les entreprises, de la diversité actuelle des parcours professionnels d'ingénieurs civils et des apports des ingénieurs dans la société.

Pour tous renseignements sur ces conférences, voir le lien Internet :
http://www.facsas.ulg.ac.be/cms/c_267273/fr/conferences-metiers

LE GOUVERNEMENT WALLON SOUTIENT L'EMPLOI DANS LES IDESS

Les Initiatives de Développement de l'Emploi dans le Secteur des Services de proximité à finalité sociale (IDESS) visent à organiser des services de proximité en faveur des particuliers, majoritairement des personnes en situation précaire ou âgées. Ces services jouent un rôle de ciment social et sont

CHIFFRES-CLÉS

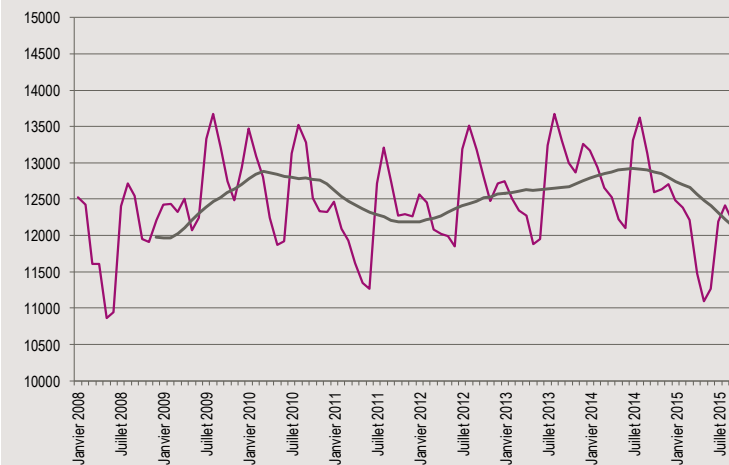
LE FOREM DE VERVIERS

LA DEMANDE D'EMPLOI :

En octobre 2015, le Forem de Verviers a comptabilisé :

- D.E.* demandeurs d'allocations et jeunes en stage d'insertion : **11.792**
- Demandeurs d'emploi inscrits obligatoirement : **2.163**
- Demandeurs d'emploi inscrits librement : **750**
- Indicateurs de demande d'emploi : **12,6 %**
- Taux de demande d'emploi : **15,7 %**

Evolution du nombre des D.E. demandeurs d'allocations et des jeunes en stage d'insertion et moyenne mobile sur 12 mois



LES OPPORTUNITÉS D'EMPLOI :

En octobre 2015, le Forem de Verviers a géré **510 postes****

* Demandeurs d'emploi

**Hors autres Services Publics de l'Emploi (Actiris, VDAB).

aujourd'hui largement organisés par les CPAS. En Wallonie, 59 IDESS emploient plus de 500 personnes principalement dans les domaines du transport social ou des petits travaux de jardinage.

Afin d'assurer la pérennité de ces projets et les emplois qui y sont liés, le Gouvernement wallon a proposé d'augmenter la subvention dédiée aux IDESS, de 1,4 million d'euros à deux millions d'euros sur base annuelle. Il est également convenu qu'une future étude, programmée en 2016, examinera en profondeur le modèle économique des services de proximité en vue d'envisager un rapprochement concret entre les Agences locales pour l'emploi (ALE) et les IDESS.

<http://magnette.wallonie.be/communiqu-s-de-presse-relatifs-au-gouvernement-wallon-du-jeudi-24-septembre-2015>

LES POUVOIRS LOCAUX WALLONS RECRUTENT !

Depuis 2009, l'Union des Villes et Communes de Wallonie (UVCW) a mis en ligne « JobCom », une rubrique de son site Internet consacrée aux offres d'emploi dans les communes et les CPAS, ainsi que dans toute institution membre de l'UVCW. Cet outil permet aux personnes intéressées de prendre connaissance des emplois proposés par les pouvoirs locaux et aux employeurs de trouver les compétences qu'ils recherchent sur le marché du travail.

Depuis peu, les offres d'emploi sont également postées sur les réseaux sociaux Facebook et Twitter.

Tous les membres de l'UVCW ont accès gratuitement à ce service. Pour ce faire, les employeurs doivent remplir un formulaire disponible sur le site Internet de l'UVCW via l'adresse : <http://www.uvcw.be/jobcom/ajout/>. Les offres sont mises en ligne après validation par les services de l'UVCW.

Pour en savoir plus, voir le lien Internet :

<http://www.uvcw.be/jobcom/>

Actuellement, la Ville de Liège recherche, en vue de la constitution d'une réserve de recrutement de niveau bachelier, des agents techniques en chef. Les fonctions proposées sont : gestionnaire de chantiers, technicien en sécurité publique, conducteur de travaux en bâtiment et espaces publics, technicien en urbanisme, géomètre, indicateur-expert, dessinateur et transport et logistique. Les dossiers de candidature doivent être transmis au Département des Ressources Humaines de la Ville de Liège pour le vendredi 13 novembre 2015 au plus tard.

Pour en savoir plus, voir le lien Internet :

<http://www.liege.be/nouveautes/la-ville-de-liege-recherche-des-agents-techniques-en-chef-h-f-de-niveau-bachelier>

WALLONIE - LANCEMENT DE L'APPEL À PROJETS « HALLS RELAIS AGRICOLES »

Lancé début octobre, le premier appel à projets « Halls Relais Agricoles » vise à soutenir des actions proposées par des groupements de producteurs, des coopératives, des organismes de promotion et des pouvoirs publics pour valoriser, transformer, stocker, conditionner et/ou commercialiser des produits agricoles.

La priorité dans le cadre de cet appel est d'initier ou de développer des infrastructures qui permettraient de fournir un service logistique aux agriculteurs, en vue de favoriser la rentabilité de l'offre et de la demande en produits locaux.

Pour en savoir plus sur ce sujet, voir le lien Internet :

<http://collin.wallonie.be/halls-relais-agricoles-lancement-de-l-appel-projets>

SECTEURS ET ENTREPRISES

LIÈGE ET HERSTAL SÉLECTIONNÉES POUR LE SMART CITY AWARD

Les Villes de Liège et de Herstal ont été sélectionnées dans le cadre du concours Smart City Award 2015 organisé par Belfius Banque, les magazines Le Vif/L'Express et Knack avec le soutien de la société de conseil et de conseil Accenture et l'opérateur de télécommunications Proximus. Pour devenir « smart », les villes ou communes doivent mettre en place des solutions intelligentes et durables pour diminuer leur impact environnemental, miser davantage sur les énergies renouvelables, mieux répondre aux besoins essentiels des citoyens et améliorer leur qualité de vie, notamment dans les domaines de la mobilité, de l'énergie et du logement.

Dans ce cadre, un jury professionnel a retenu dix projets. De janvier à novembre 2015, les dix projets nominés ont été présentés au grand public. Ce mois de novembre, le public dispose de quelques jours pour désigner son projet préféré.

La cérémonie de remise du Belfius Smart City Award 2015 se déroulera le 2 décembre prochain.

Pour en savoir plus, voir le lien Internet :

http://www.uvcw.be/actualites/2,129,1,0,6194.htm?utm_source=Newsletters&utm_medium=e-mail&utm_campaign=Newsletter-UVCW-2015-10-13

MILMORT - SKECHERS S'AGRANDIT ET RECRUTE

Créée en 1992, la rapide évolution la société Skechers pousse le centre de distribution européen de Milmort à s'agrandir, avec davantage d'automatisation et une vague supplémentaire de recrutements.

En effet, le 3^{ème} entrepôt de Skechers à Milmort est opérationnel depuis ce mois de novembre et le 4^{ème} le sera en avril 2016. La marque de chaussures disposera alors de 100.000 m² d'espace de stockage. À l'origine, le traitement des marchandises dans l'entrepôt était totalement manuel. Skechers dispose maintenant d'une installation de tri très performante capable de traiter n'importe quelle commande. Cette tendance à l'automatisation a également un effet sur le personnel. En raison de l'augmentation de volume, l'entreprise va continuer à recruter dans les prochaines années. Actuellement, le site de Milmort compte 200 collaborateurs. En périodes de pointe, ils sont rejoints par une centaine de travailleurs temporaires. Avec l'augmentation de capacité, de nouveaux recrutements sont prévus. Une équipe d'entretien spécifique doit notamment être mise en place pour la maintenance des installations mais l'entreprise aura également besoin de magasiniers et de collaborateurs pour la gestion du personnel et la gestion opérationnelle.

Skechers, Zoning Industriel des Hauts Sarts (Zone 3), avenue du Parc Industriel 159 à 4041 Milmort

<http://www.be.skechers.com/>

<http://www.warehouseandlogistics.com/skechers-la-croissance-besoin-despace/?lang=fr>

AWANS – L'ADL CRÉE UN SITE PROMOTIONNEL

Pour développer l'économie de l'entité et créer des synergies entre les acteurs économiques, l'Agence de Développement Local (ADL) d'Awans a récemment finalisé un projet avec plus de 50 enseignes différentes : le nouveau site Internet : <https://www.ishoppeawans.be/>. Cette plateforme est le

fruit du travail de l'ADL et d'un porteur de projet local : Wad Concept. Grâce à ce nouvel outil, il est possible de consulter les offres promotionnelles des enseignes adhérentes à ce projet.

Les commerçants partenaires représentent divers domaines professionnels : magasins (habillement, accessoires, ...), alimentation (restaurant, distributeur, ...), construction, concessionnaires automobiles, etc.

Les acteurs économiques de l'entité qui souhaitent intégrer ce site Internet peuvent contacter l'ADL d'Awans au numéro de téléphone 042/57 71 62 ou via l'adresse mail : info@adl-awans.be.

<http://www.uvcw.be/actualites/33,839,40,40,6157.htm>

LIÈGE - L'AEI EST EN LIGNE !

L'Agence pour l'Entreprise & l'Innovation (AEI) est fondée sur la réunion de l'Agence de Stimulation Économique (ASE) et de l'Agence de Stimulation Technologique (AST).

Ces deux agences, anciennement situées à Liège, ont participé pendant près de sept ans au développement des entreprises wallonnes.

Plus concrètement :

l'ASE a agi en tant que coupole d'animation économique en structurant l'offre de services aux petites et moyennes entreprises (PME) pour répondre de manière optimale à leurs besoins.

l'AST a animé le réseau EasyNove composé de plus de 300 experts reconnus, formés et outillés pour aider les PME et les très petites entreprises (TPE) à concrétiser et valoriser leur projet d'innovation.

Récemment, l'AEI a été désignée par la Wallonie pour offrir des services d'appui et d'accompagnement au développement économique, technologique et numérique de la Wallonie.

Ses missions sont de :

- piloter, structurer, animer et évaluer un réseau de conseillers qui propose, aux porteurs de projets et aux entreprises, un ensemble coordonné de services, et qui favorise la création, le développement et la transmission des entreprises, ainsi que l'innovation ;
- soutenir le développement de la culture entrepreneuriale et de nouveaux modèles économiques comme les circuits courts, l'économie circulaire ou l'économie de la coopération ;
- rendre accessible aux entreprises et porteurs de projets toute l'information utile grâce à un point d'entrée unique, à savoir le portail Internet <http://www.infos-entreprises.be/fr> ;

- gérer les aides concrètes à destination des entreprises et porteurs de projets (bourses de pré-activité, bourses à l'innovation, chèques technologiques) ;
- veiller à optimiser le transfert de technologie et de connaissances en matière de recherche ;
- contribuer à faire de la Wallonie une terre d'excellence numérique via sa filiale, l'Agence du Numérique (AdN), anciennement dénommée Agence Wallonne des Télécommunications (AWT), située à Namur.

Outre son réseau d'opérateurs de proximité, l'AEI travaille au quotidien avec des partenaires régionaux pour réaliser ses missions.

Agence pour l'Entreprise & l'Innovation (AEI), rue du Vertbois, 13b à 4000 Liège

<https://www.aei.be/fr/page-daccueil/>

LES NOUVELLES DU SECTEUR AÉROSPATIAL LIÉGEOIS

Angleur – Deux nouveaux contrats pour Amos

La société Amos, spécialisée dans la conception et la réalisation de systèmes optiques, mécaniques et opto-mécaniques de grande précision, a signé, avec des acteurs majeurs du secteur spatial chinois, deux accords portant sur l'instrumentation optique pour les applications spatiales, à savoir : un « Accord de Coopération Stratégique » avec la China Aerospace and Technology Corporation (CASC) ; un « Accord de Laboratoire Conjoint » avec le Beijing Institute of Space Mechanics and Electricity (BISME).

Ces accords constituent un cadre solide pour de nouvelles collaborations belgo-chinoises dans les domaines du développement d'instruments spatiaux, de la simulation de leurs performances en orbite, ainsi que de la fabrication et de la métrologie d'optiques de précision.

Les personnes intéressées peuvent trouver les offres d'emploi de la société Amos sur son site Internet.

Amos, Liege Science Park, rue des Chasseurs Ardennais, 2 à 4031 Angleur

<http://www.amos.be/en/home-1.html>

<http://www.amos.be/fr/accueil-1&communiquE-de-presse-amos-24-juin-2015/91.html>

http://www.skywin.be/?q=fr/system/files/filedepot/6/Skywin_NwLtr-017.pdf

Milmort - Techspace Aero investit dans la 3D

L'entreprise Techspace Aero a investi plus d'un million d'euros dans une machine capable de réaliser des pièces en titane. Au départ d'un fichier numérique, cet outil permet de fabriquer une pièce par couches successives fusionnées par un faisceau d'électrons. Les avantages sont nombreux : gain de matière et de masse, combinaison optimale des matériaux, capacité à réaliser des pièces irréalisables par usinage, industrialisation quasi instantanée, souplesse de fabrication, suppression des déchets, ... Techspace Aero utilisait déjà cette technique depuis une quinzaine d'années pour des prototypes de pièces en matière plastique. Avec l'acquisition d'un équipement propre, son objectif est de s'approprier la technologie, non seulement pour produire les pièces autrement, mais aussi pour les concevoir de manière différente en s'affranchissant des contraintes des procédés actuels de fabrication. Afin de démontrer la faisabilité technique de l'impression 3D, Techspace Aero a réalisé récemment un carter de pompes à huile et des secteurs d'aubes (pales) statoriques (fixes) pour des moteurs aéronautiques, ainsi qu'un carter de vanne cryogénique spatiale.

Les personnes intéressées peuvent trouver les offres d'emploi **de la société Techspace Aero sur son site Internet.**

Techspace Aero, route de Liers, 121 à 4041 Milmort

<http://www.techspace-aero.be/fr>

http://www.skywin.be/sites/default/files/kcfinder/1-vincent.marchal%40skywin.be/files/Skywin_NwLtr-017.pdf

Ans - X-RIS approfondit sa composante aéronautique

Fondée en 2010, la société X-RIS est spécialisée dans la fourniture de matériel de radiographie digitale en contrôle non destructif et en sécurité. Elle propose des générateurs de rayons-X portables, des détecteurs digitaux et des systèmes rayons-X intégrés. Cette entreprise a eu l'idée de prendre en compte les acquis de la radiologie numérique et de les implémenter dans le domaine industriel. Un des apports du digital est d'avoir des capteurs d'images 10 fois plus sensibles que les films traditionnels. Ce gain en sensibilité a été utilisé pour miniaturiser les générateurs de rayons-X et de passer à des systèmes portables alimentés sur batteries. Un tout grand domaine d'application est la maintenance en aéronautique où les éléments à radiographier (ailes ou aubes) sont difficiles d'accès et donc où l'ultra-portabilité des solutions X-RIS constitue un atout majeur. La Sabca et la Sonaca figurent parmi les utilisateurs de son matériel. Dans la foulée du développement

de son matériel portable, X-RIS a développé des solutions fixes qui sont utilisées dans le contrôle de soudure de pièces en aéronautique et en aérospatiale ainsi que pour le contrôle de pièces de fonderies dans les différents alliages d'aluminium, titane et acier. X-RIS recherche à établir des partenariats en vue d'accroître sa compréhension des besoins des constructeurs et fabricants, ainsi que son offre. Ce partenariat peut se concrétiser au travers d'un développement sur mesure, d'une collaboration en vue de répondre conjointement à un donneur d'ordre, au développement d'une nouvelle technologie voire à une collaboration dans le cadre d'un projet de recherche.

X-RIS, rue de la Ferme 71/5 à 4430 Ans

<http://www.xris.eu/ndt/index.html>

http://www.skywin.be/sites/default/files/kcfinder/1-vincent.marchal%40skywin.be/files/Skywin_NwLtr-017.pdf

LIÈGE - DEUX MILLIONS D'EUROS POUR LA RÉHABILITATION DU VAL BENOÎT

Le Gouvernement wallon a récemment octroyé une subvention d'un montant de 2.096.000 euros à l'Agence de développement pour la province de Liège, la SPI, pour la réhabilitation du site dit « Campus universitaire Val Benoît » à Liège. Ce projet de réhabilitation vise à reconverter les bâtiments existants pour les mettre à disposition de petites et moyennes entreprises (PME). À terme, sur l'ensemble du site, 35.000 m² seront disponibles pour le développement de nouvelles activités économiques. Actuellement, les travaux portent sur le bâtiment du Génie civil. Conçu sous la forme d'un « parc vertical » d'activités économiques, il proposera aux PME une surface de 12.500 m² sous forme de plateaux. Le montant de la subvention couvre la réalisation du gros œuvre et des parachevements. Sur le terrain, les travaux devraient aboutir au cours du 2^{ème} semestre 2016. Le Gouvernement wallon a également octroyé une subvention d'un montant de 5.542.000 euros pour le lot relatif aux travaux de menuiseries. Tous ces aménagements vont permettre de conserver la structure existante de ce bâtiment des années 30, tout en le dotant de caractéristiques énergétiques d'une construction de type basse énergie. Le site accueillera également des services publics ainsi qu'une centaine de logements et des bureaux destinés à l'accueil d'activités tertiaires. Des espaces sont également prévus en périphérie du site pour des parkings.

Pour en savoir plus, voir notamment le lien Internet :

<http://diantonio.wallonie.be/li-ge-carlo-di-antonio-octroie-une-subvention-de-2-millions-d-euros-pour-la-r-habilitation-du-site-dit-campus-universita>

YVOZ-RAMET – L'ÉCLUSE DE GRAND GABARIT

Le site éclusier d'Yvoz-Ramet vient de se voir doté d'une nouvelle infrastructure de 225 mètres de long sur 25 mètres de large qui permet le passage simultané de deux convois de 4.500 tonnes, soit, l'équivalent de 450 camions de 20 tonnes. Le remplissage et la vidange du bassin peuvent chacun s'effectuer en 7,5 minutes.

Avec environ 12 millions de tonnes de marchandise par an, le site d'Ivoz-Ramet est le plus fréquenté de Wallonie. Ce trafic, en constante augmentation, est estimé à 21,8 millions de tonnes à l'horizon 2020. Débutés en 2008, les travaux ont également porté sur l'aménagement des avant-ports, l'installation d'un nouveau poste de commande, d'un pont mobile, d'une vis hydrodynamique pour compenser la consommation électrique du site, ainsi que d'une échelle pour permettre aux anguilles de franchir le barrage. Ce chantier fait partie de la politique de mise à grand gabarit des écluses de la Meuse moyenne : l'adaptation de l'écluse de Lanaye touche à sa fin et les études sont actuellement en cours pour réaliser celle d'Ampsin-Neuville.

Pour en savoir plus, voir notamment les liens Internet :

<http://prevot.wallonie.be/site-clusier-d-ivoz-ramet-une-capacite-plus-que-quintuple-gr-ce-une-toute-nouvelle-cluse-grand-gabarit-de-9000-tonnes>

http://www.sofico.org/sites/default/files/contribute/news/News_2015/150908-%C3%A9cluse%20Ivoz-Ramet%20inauguration%20version%20pdf.pdf

VOTE DU BUDGET 2016 DE LA PROVINCE DE LIÈGE

Le 22 octobre, le Conseil provincial de Liège a adopté le projet de budget 2016 de la Province.

Au budget ordinaire, qui assure le fonctionnement quotidien de la Province, le montant des recettes s'élève à 287.739.832 euros et les dépenses à 267.748.602 euros.

Le résultat à l'exercice propre est donc en boni de 19.991.230 euros. Après imputation du résultat des exercices antérieurs et des prélèvements, le boni global est de 66.180 euros.

Pour sa part, le budget extraordinaire représente 37.072.919 euros de dépenses, dont notamment 31.304.504 euros pour les investissements. Globalement, il est présenté en boni de 63.214 euros.

Parmi les dossiers liés aux investissements, il s'agit notamment de : l'aménagement d'une Maison Erasmus et de locaux d'administration pour la Haute École à Jemeppe, d'un Pôle ballon à Waremme, de la consolidation et de la restauration des maçonneries du Château de Jehay, de la réfection de la piste d'athlétisme et du terrain du Complexe de Naimette-Xhovémont à Liège.

Depuis 2011, la Province de Liège affecte 7.000.000 euros par an, soit 20 % des recettes de sa quote-part du fonds des Provinces, pour soutenir des projets supra-communaux.

L'institution se concentre sur plusieurs priorités, notamment :

- le développement scolaire et professionnel ;
- le développement culturel et sportif ;
- la prévention santé et l'action sociale ;
- le développement territorial durable.

La Province compte cinq antennes d'informations, elles se situent à Liège, Huy, Waremme, Verviers, Eupen et Hannut. Avec près de 6.500 collaborateurs et plus de 200 fonctions dans différentes catégories (« administrative », « ouvrière », « technique », « soins et assistance », « culture, jeunesse et sports »), la Province est le 2^{ème} employeur sur son territoire.

Pour connaître la procédure de recrutement pour postuler au sein de l'un de ses services, voir le lien Internet :

<http://www.provincedeliege.be/fr/emploi>

<http://www.provincedeliege.be/fr/evenement/1?nid=9937&from=actu>

« LIEGE, THE TRENDY SHOPPING DESTINATION »

Une délégation emmenée par le Ministre du Tourisme du Gouvernement wallon est revenue d'une mission en Chine.

L'objectif était de poursuivre les contacts avec le Tour Opérateur U-Tour qui envoie un millier de touristes en Europe par semaine, via Liege Airport, et en nouer de nouveaux avec d'autres opérateurs touristiques chinois.

Ladite délégation était constituée de représentants d'organismes actifs au sein des cinq provinces de Wallonie avec, pour celle de Liège, l'aéroport liégeois, l'Abbaye de Stavelot et la Fédération du Tourisme de la Province de Liège (FTPL). Le Vice-Président de U-Tour a indiqué qu'il souhaitait poursuivre la collaboration avec Liege Airport, mais qu'il entendait aussi augmenter le nombre de vols vers Bierset jusqu'à sept par semaine. L'un des objectifs majeurs de cette mission était de présenter les meilleurs atouts de la Wallonie en matière de tourisme pour que ces mêmes touristes fassent plus qu'un passage par l'aéroport liégeois. L'Abbaye de Stavelot, au tra-

vers notamment du circuit de Spa-Francorchamps, et le casino de Spa ont proposé une offre séduisante. Le centre de Liège a également suscité un intérêt de la part du Tour Opérateur. Enfin, la FTPL a présenté les principaux hôtels capables d'accueillir l'un ou l'autre groupe dans une fourchette de prix acceptables pour le Tour Opérateur parmi ceux-ci, le Sol Cress à Spa qui a déjà accueilli plus d'une centaine de groupes depuis mars dernier.

Afin de présenter la province de Liège de façon attractive, la FTPL a rassemblé l'offre susceptible d'intéresser la clientèle chinoise dans la brochure « Liège, The Trendy Shopping Destination », téléchargeable (en anglais et en chinois) sur le site Internet :

<http://www.liegetourisme.be/en/our-brochures/category/35-our-tourism-brochures.html> et disponible en Chine, mais aussi auprès des partenaires présents dans la brochure.

<http://www.provincedeliege.be/fr/evenement/1?nid=9926&from=actu>

EN BREF...

Liège - Inauguration de Graines de Compta

L'inauguration de la coopérative à finalité sociale Graines de Compta aura lieu ce 13 novembre au Petit Pressoir, En Neuvise, 37 à 4000 Liège. L'objectif de cette nouvelle coopérative est d'aider les entreprises et les entrepreneurs sociaux à professionnaliser leur gestion administrative, financière et comptable. La société fiduciaire propose, aux asbl et aux coopératives, des outils et des procédures simples. Elle peut aussi les accompagner de manière ponctuelle ou régulière pour leur mise en place.

Graines de Compta, rue de l'Académie, 67 à 4000 Liège
<http://www.grainesdecompta.be/>

Une campagne de crowdfunding pour relancer le Moulin de Ferrières

Le 12 septembre, l'asbl « Les Compagnons du Moulin de Ferrières », récemment constituée, a lancé une campagne de financement participatif (crowdfunding) en vue de restaurer le Moulin de Ferrières situé au sein du Parc naturel Burdinale-Mehaigne.

Grâce aux dons, l'asbl espère atteindre trois objectifs : relancer la meunerie, restaurer la roue et ouvrir une boulangerie biologique.

Pour en savoir plus sur le sujet, voir le lien Internet :

<http://www.heron.be/moulin-de-ferrieres.aspx>

Wandre - CE+T Power sélectionnée pour le Little box challenge de Google

L'entreprise CE+T Power, un des leaders mondiaux dans le secteur des onduleurs modulaires réservés à l'industrie, a été sélectionnée parmi les 18 finalistes du concours « Little Box Challenge ». Lancé par Google en juillet 2014, ce concours international met au défi les entreprises et les centres de recherche de concevoir un onduleur de 2kW dans le volume le plus petit possible mais équivalent à maximum « deux boîtes de soda ». Ce concours est doté d'un prix d'un million de dollars.

CE+T Power, rue du charbonnage 12b à 4020 Wandre

<http://www.cet-power.com/>

<http://www.spi.be/fr/news/view/1020/les-liegeois-de-ce%2Bt-power-dans-la-course-mondiale-a-la-haute-technologie-electrique>

Liège - La SPI reçoit le prix mobilité

La SPI, la société de développement économique de la province de Liège, vient de se voir décerner le prix mobilité dans la catégorie « entreprises publiques ». En effet, durant la Semaine de la Mobilité, qui s'est déroulée du 16 au 22 septembre, la SPI a multiplié les actions avec un jeu-concours en interne qui a mobilisé 60 % du personnel (carte reprenant le domicile du personnel afin d'encourager le recours au covoiturage et les autres modes de transports, accumulation de point, photos et prix à la clé).

<http://www.spi.be/upload/news/news2015/SPI-laureat-semaine-mobilite-2015.pdf>

Saint-Georges-sur-Meuse – Un nouveau taxi social

La commune de Saint-Georges-sur-Meuse dispose d'un nouveau taxi social. Le service existait déjà auparavant via un véhicule du CPAS. Ce taxi modernisé, adapté pour les personnes à mobilité réduite, va permettre de répondre plus efficacement à la demande des habitants en difficulté. Ils peuvent faire appel à ce service pour se rendre à des consultations médicales, accomplir des démarches administratives, effectuer des courses dans la commune, ...

Pour en savoir plus, voir le lien Internet :

http://www.saint-georges-sur-meuse.be/New_Site/html/cohesionSociale.php

Verviers - Inauguration du nouveau centre d'exploitation de la SWDE

La société wallonne des eaux (SWDE) a récemment inauguré son nouveau centre d'exploitation de Stembert. Cet investissement de 2,55 millions d'euros centralise le personnel et le matériel qui permettent la production et la distribution d'eau dans la zone Vesdre-Amblève, à savoir 1.867 kilomètres de canalisations alimentant 79.776 compteurs sur le territoire de 16 communes.

<http://www.televesdre.eu>

Grivegnée – Ouverture d'un nouveau magasin Heytens

L'enseigne Heytens, spécialisée dans la décoration d'intérieur, vient d'annoncer l'ouverture d'un nouveau magasin à Grivegnée, boulevard de Froidmont, 29. L'an dernier, Heytens faisait part de son intention de poursuivre sa croissance par le biais du franchisage via le lancement d'un nouveau concept plus accessible pour les franchisés.

http://www.retaildetail.be/fr/component/k2/item/23473-heytensouvre-3-nouveaux-magasins-en-franchise-en-belgique?utm_medium=email&utm_source=newsletter&utm_campaign=w41bfr

Grâce-Hollogne - Une nouvelle crèche

Baptisée « Le Monde en Couleurs », la future crèche communale s'implantera, d'ici 2018, rue des XVIII Bonniers à Grâce-Hollogne. Initié en juillet 2012, ce projet fait suite à deux constats : le manque de places en milieu d'accueil et la vétusté de la Maison communale d'Accueil de l'Enfance (MCAE).

La crèche comptera 36 nouvelles places.

<http://www.grace-hollogne.be/ma-commune/presentation-commune/publications/magazine-communal/Mag%2063.pdf>

Un Carrefour Express a ouvert ses portes à Visé

Un nouveau Carrefour Express s'est ouvert le 15 octobre, à Visé, allée Verte, 30.

Ce magasin est sous la direction d'un multi-franchisé qui possède déjà deux autres Carrefour Express dans la région, l'un à Flémalle et l'autre à Amay.

http://franchisingbelgium.be/fr/franchise_actualite/un-nouveau-carrefour-express-franchise-ouvre-ses-portes-a-visé/1157

OPÉRATEURS

LES BASSINS ENSEIGNEMENT QUALIFIANT-EMPLOI-FORMATION

L'accord de coopération du 21 mars 2014 relatif à la mise en œuvre des Bassins Enseignement qualifiant-Formation-Emploi (EFE) s'inscrit dans le cadre plus large du développement de politiques et de mise en place d'outils visant le rapprochement des champs de l'enseignement, de la formation et de l'emploi avec pour double objectif central :

- favoriser l'insertion des jeunes sur le marché du travail ;
- apporter des réponses plus efficaces aux besoins en compétences des entreprises.

Cet accord de coopération est le résultat d'un processus de construction progressive étalé sur près de dix années.

Un Bassin EFE est défini comme : « *une zone délimitée géographiquement sur le territoire de la région de langue française ou correspondant à celui de la région bilingue de Bruxelles-Capitale en vue de favoriser la mise en cohérence des offres ainsi que le développement des politiques croisées en matière de formation professionnelle, d'enseignement qualifiant, d'emploi et d'insertion et d'assurer les synergies entre les interlocuteurs sociaux et les acteurs locaux de l'enseignement qualifiant, de la formation professionnelle, de l'emploi et de l'insertion* ».

Au final, l'accord de coopération du 21 mars 2014 a créé 10 Bassins EFE, à savoir :

- le Bassin EFE de Bruxelles,
- le Bassin EFE du Brabant wallon,
- le Bassin EFE de Wallonie Picarde,
- le Bassin EFE de Hainaut Centre,
- le Bassin EFE de Hainaut Sud,
- le Bassin EFE de Namur,
- le Bassin EFE de Luxembourg,
- le Bassin EFE de Liège,
- le Bassin EFE de Huy-Waremme,
- le Bassin EFE de Verviers.

L'accord énumère précisément la liste des communes qui font partie de chaque bassin. Il prévoit également que les zones d'enseignement secondaire et de promotion sociale adoptent le même découpage géographique et que les territoires des Directions régionales du Forem adoptent un découpage cohérent avec la délimitation des Bassins.

Le dossier du numéro 127 de septembre 2015 de la revue trimestrielle Wallonie du Conseil économique et social de Wallonie (CESW) est consacré à cette thématique des Bassins EFE.

Le dossier commence par un rappel de ce que sont les Bassins EFE : leurs origines, les objectifs, la mise en œuvre, les enjeux, les acteurs concernés, les structures, ... Un second article, produit par l'Institut wallon de l'évaluation, de la prospective et de la statistique (IWEPS), permet de comprendre le soutien méthodologique apporté aux Instances Bassins EFE dans le processus de production de leurs rapports.

Plusieurs interviews viennent compléter ce dossier.

Cette publication peut être téléchargée dans son intégralité via le lien Internet :

<http://www.cesw.be/uploads/publications/Wallonie%20127ok%20web.pdf>

APPROCHER L'ORIENTATION AU PREMIER DEGRÉ DE L'ENSEIGNEMENT SECONDAIRE ... QUELS OUTILS ?

Le 30 septembre, une matinée d'échanges et de réflexions autour de la démarche d'orientation s'est déroulée au Centre des Métiers du Patrimoine de la Paix Dieu à Amay. Cet événement a réuni plus de 170 professionnels, principalement des chefs d'établissements scolaires secondaires et des agents de Centres psycho-médico-sociaux (PMS), concernés par l'orientation et l'information sur les études et les professions.

Un nouveau décret impose désormais aux écoles secondaires de consacrer un minimum de trois journées, dans le courant du premier degré, à développer des activités de maturation du projet d'orientation de l'élève.

Dans ce contexte, les agents des Centres PMS et les directions d'écoles souhaitent disposer de davantage d'outils susceptibles de les aider dans cette mission.

Pour répondre à cette préoccupation, les Instances de Pilotage Inter-réseaux de l'Enseignement Qualifiant (IPIEQ) des trois zones d'enseignement (Liège, Verviers et Huy-Waremme) de la province de Liège ont décidé d'organiser conjointement une matinée de réflexion pour faire le point sur les outils existants et identifier les besoins en termes de supports et d'actions d'orientation.

Différentes interventions ont permis de préciser le cadre et de mettre en perspective le thème de ce colloque.

Le Directeur général adjoint en charge du Service général de

l'Enseignement secondaire ordinaire et des Centres PMS du Ministère de la Fédération Wallonie-Bruxelles (FW-B) a notamment précisé les raisons pour lesquelles une telle démarche d'aide à l'orientation des élèves s'impose dorénavant au premier degré. Selon lui, il ne s'agit pas seulement d'aider les élèves à poser des choix éclairés, encore faut-il leur donner la possibilité de tirer le meilleur profit de ces choix. En effet, l'orientation est faite de processus individuels qui doivent s'articuler entre eux pour former un processus continu : cela se traduit par une nécessaire mission d'information et d'aide à l'orientation vis-à-vis des élèves, informations utiles dès la fin de l'école primaire et indispensables au premier degré du secondaire.

À cet égard, l'intervenant a d'ailleurs rappelé le rôle primordial que jouent les Centres PMS dans la démarche d'aide à l'orientation. Ensuite, un Professeur de l'Université de Mons a présenté l'étude qu'il a réalisée, avec son équipe, sur le concept québécois d'approche « orientante ». Il a également mis en évidence quelques outils d'orientation utilisés par les écoles hennuyères qui ont implémenté ce concept depuis plusieurs années. Les éléments exposés par ce professeur montois ont nourri les débats en atelier.

Ultérieurement, l'Administratrice déléguée de la Cité des Métiers de Liège a présenté la ressource Cité des Métiers dorénavant chargée, entre autres, de rassembler les initiatives existantes en matière d'orientation tout au long de la vie.

Au terme du temps consacré aux échanges en sous-groupes, les participants ont tenu à souligner les éléments suivants :

- l'importance d'encourager les élèves à mieux se connaître comme préalable à la démarche d'orientation ;
- la nécessité de sortir l'orientation du processus de l'évaluation au sens strict ;
- l'orientation est l'affaire de tous et doit impliquer tant les élèves, que leurs parents, les enseignants (dans une logique interdisciplinaire) ou encore les futurs enseignants ;
- l'orientation (connaissance de soi) devrait se faire dès le plus jeune âge et se poursuivre tout au long de la vie ;
- l'importance de donner du sens aux apprentissages, de mettre en perspective les savoirs, les savoir-être et les savoir-faire scolaires ;
- l'importance de faire le lien entre l'école et le monde du travail.

En conclusion, comme l'a rappelé, le Directeur général adjoint en charge du Service général de l'Enseignement secondaire

ordinaire et des Centres PMS du Ministère de la FW-B, il apparaît que la démarche d'orientation n'est ni simple ni unique et que les différents projets menés doivent s'inscrire dans une logique systémique qui vise à changer les mentalités, à outiller les élèves et à les rendre acteurs.

Tout au long de cette matinée, les participants ont aussi eu accès à une exposition d'outils et de ressources présentés par différents organismes tels que les Fonds de formation sectoriels, les Centres de Technologies Avancées, les Centres PMS, les IPIEQ, le Centre des Métiers du Patrimoine, etc.

La synthèse des échanges de cette matinée de réflexions devrait permettre de déboucher sur un répertoire d'outils (communauté d'utilisateurs) et sur des perspectives d'actions concrètes.

Pour plus d'informations :

IPIEQ (Chambre Enseignement de Liège) – Tél. 042/54 40 62 ou ipieq.liege@cfwb.be

IPIEQ (Chambre Enseignement de Huy-Waremme) – Tél. 085/27 08 06 ou ipieq.huy_waremme@cfwb.be

IPIEQ (Chambre Enseignement de Verviers) – Tél. 087/32 59 80 ou ipieq.verviers@cfwb.be

LES STAGES EN ENTREPRISES MIEUX ENCADRÉS

Le 7 octobre, le Gouvernement de la Fédération Wallonie-Bruxelles (FW-B) a approuvé, en deuxième lecture, une série de mesures qui visent à favoriser l'organisation des stages en entreprises.

La première mesure concerne les stages dans les pays limitrophes ou dans une autre Communauté.

La seconde est relative au document envoyé aux milieux professionnels. Enfin, la troisième mesure touche les tuteurs en entreprise.

Pour en savoir plus, voir le lien Internet :

<http://gouvernement.cfwb.be/stages-en-entreprises-les-l-ves-mieux-encadr-s>

LA PLATEFORME INTERACTIVE « JEUNES ET CITOYENS »

Le Gouvernement de la Fédération Wallonie-Bruxelles (FW-B) vient de donner son feu vert pour la mise en place d'une plate-forme interactive qui permette aux jeunes de débattre de la citoyenneté. 25.000 euros ont été octroyés pour lancer les premières esquisses de ce projet et désigner le Conseil de

la Jeunesse comme principal partenaire.

Ce futur outil a pour principal objectif de réaffirmer et redéfinir, avec les jeunes, les droits et les devoirs incontournables de chacun pour vivre une citoyenneté responsable, respectueuse des spécificités et des choix de chaque personne, qu'ils soient familiaux, professionnels ou encore philosophiques.

Concrètement, cet outil interactif fera la part belle aux réflexions des jeunes citoyens et à leurs questionnements à travers un support adapté à leurs habitudes. Outre la participation en ligne, les jeunes pourront également s'engager dans les activités qui seront proposées par les animateurs et les animatrices du secteur de la jeunesse. Cette future plateforme devrait voir le jour début 2016.

Pour en savoir plus, voir le lien Internet :

<http://gouvernement.cfwb.be/premi-res-esquisses-pour-la-plate-forme-interactive-jeunes-et-citoyens-0>

ENJEUX AUTOUR DU VIEILLISSEMENT DE LA POPULATION

Le 7 octobre, le Gouvernement de la Fédération Wallonie-Bruxelles (FW-B) a octroyé une subvention d'environ 300.000 euros au Centre de Recherche en Économie publique et Économie de la Population (CREPP) de l'Université de Liège (ULg) afin de soutenir la recherche relative au vieillissement de la population à travers le programme européen Survey of Health, Ageing and Retirement in Europe (SHARE - Enquête sur la Santé, le Vieillissement et la Retraite en Europe)

Les informations recueillies dans le cadre du programme constituent une base de données, portant à la fois sur la santé, le statut socio-économique et les réseaux sociaux et familiaux des personnes âgées de 50 ans et plus. Ces données sont cruciales pour la recherche empirique dans de nombreuses disciplines : démographie, économie, épidémiologie, gérontologie, biologie, médecine, psychologie, les études sur la santé, la politique sociale, le droit, la sociologie et les statistiques.

Le projet, financé par un ensemble de partenaires internationaux dont la FW-B, a pour objet la réalisation de la 6^{ème} vague de l'enquête SHARE. Outre le questionnaire et la série de tests biométriques et cognitifs, cette vaste étude inclura pour la première fois un test sanguin afin d'en savoir plus sur le développement des maladies qui se produisent à partir de la moitié de la vie.

L'équipe de recherche de l'ULg, en association avec le CREPP et le Panel Démographie Familiale, travaille en étroite collaboration avec le consortium international mis en place.

Pour en savoir plus, voir notamment le lien Internet :

<http://marcourt.wallonie.be/actualites/~enjeux-autour-du-vieillissement-de-la-population-la-federation-finance-une-etude-ambitieuse-dans-le-cadre-d-un-consortium-international.htm?lng=fr>

SERAING – LE PROJET DE FORM'ANIM RETENU PAR LE FONDS BPOST

Fondée en 1997, l'asbl Form'Anim a pour objectif la lutte contre toute forme d'exclusion. Cette asbl de Seraing développe divers projets en ce sens, avec une attention particulière pour les personnes exilées demandeuses d'asile, recon nues comme réfugiées, sans-papiers, arrivées par regroupement familial ; ...

Les actions menées sont aussi bien collectives (cours de Français langue étrangère, ateliers d'expression, activités d'insertion, ouvertures culturelles, respect des différences ; ...) qu'individuelles (recherche de logement, suivi social, administratif, juridique, bilan de compétences et orientation ; ...).

Dans un souci d'accompagnement des familles monoparentales primo-arrivantes, Form'Anim propose également une halte-accueil qui prend en charge les enfants âgés de 0-3 ans pour permettre aux parents de suivre les cours de Français et/ou les activités d'insertion et de formation.

L'asbl vient d'être sélectionnée dans le cadre du Fonds de bpost pour l'Alphabétisation. Son projet « Des saveurs à lire, à écrire, sans modération ! » reçoit un soutien de 14.000 euros. Son objectif est de rassembler des demandeuses d'asile ayant de jeunes enfants autour d'un potager collectif et d'un atelier « Saveurs du quotidien » et leur faire découvrir en même temps la lecture et l'écriture

Form'Anim asbl, rue du Papillon, 45 à 4100 Seraing

<http://www.formanim.be/>

<https://www.kbs-frb.be/fr/Newsroom/Press-releases/2015/20151005ND>

BERLOZ - L'ESPACE PUBLIC NUMÉRIQUE EST OPÉRATIONNEL

L'Espace Public Numérique (EPN) de Berloz est opérationnel. Il s'agit d'un nouveau service, entièrement gratuit, offert à la population. Six postes avec ordinateurs, deux imprimantes, du mobilier adapté, des armoires de rangements, des cloisons mobiles ainsi que des logiciels d'application et un accès à Internet sont disponibles dans les locaux de l'Administration communale pendant les heures d'ouverture de cette dernière.

Le règlement d'ordre intérieur de l'EPN est consultable à l'Administration communale et sur son site Internet. Ce nouveau service peut être utilisé tant pour la rédaction de documents que pour des travaux de recherche. L'EPN de Berloz se veut également un lieu de rencontre et d'échange.

Administration communale de Berloz, rue Antoine Dodion, 10 à 4257 Berloz

<http://www.berloz.be/>

VILLERS-LE-BOUILLET – FORMATION « ENTREPRENEUR E-COMMERCE »

Le Centre de l'Institut wallon de formation en alternance et des indépendants et petites et moyennes entreprises (IFAPME) de Villers-le Bouillet propose une formation « entrepreneur e-commerce ». L'entrepreneur e-commerce crée et gère son site à partir d'un logiciel existant ou en sous-traitant sa création. Il assure la mise en ligne des produits et gère l'entièreté du processus de vente sur le site, il met en œuvre sa stratégie commerciale et marketing. Son action contribue au développement des ventes en ligne, ... Cette formation débutera en janvier prochain.

Pour tout renseignement, voir le site Internet de l'IFAPME :
<http://www.centrelhw.ifapme.be/formations-a-un-metier/trouver-une-formation-a-un-metier/catalogue-des-formationen-a-un-metier/entrepreneur-e-commerce-chef-d-entreprise.html>

LIÈGE - FORMATION D'ANIMATEUR DE PERSONNAGES 3D

La formation d'animateur de personnages 3D vise à former des techniciens qualifiés dans le domaine de l'image et plus particulièrement de l'animation. À la fin de la formation, le stagiaire aura appris très exactement ce qu'est une animation et sera capable de faire la différence entre une bonne et une mauvaise animation. Le stagiaire sera capable de comprendre

les indications d'un réalisateur et sera à même d'utiliser les outils employés par la production quel que soit le logiciel. Cette formation est gratuite pour les demandeurs d'emploi. Elle se déroulera du 14 décembre 2015 au 31 août 2016. Les cours se donneront au Pôle Image de Liège (PIL), rue de Mulhouse 36 à 4020 Liège.

Pour s'inscrire à la séance d'information, les personnes doivent contacter le numéro de téléphone gratuit 0800/93 947 et télécharger le bulletin de renseignements à apporter à la séance d'information via le lien Internet :

<http://www.technifutur.be/formations-image-et-multimedia-3d-formation-animation-de-personnages-3d-avec-maya-3>

LIÈGE - FORMATION DE CARROSSIER - PRÉPARATEUR PEINTRE - TÔLIER DÉGÂTS LÉGERS

Le Forem et le Centre de compétence Autoform de Liège organisent prochainement une formation de carrossier – préparateur peintre – tôlier dégâts légers, destinée aux demandeurs d'emploi inscrits au Forem.

Les prérequis demandés pour participer à cette formation sont :

- comprendre et savoir lire le français ;
- maîtriser les quatre opérations de base en calcul ;
- avoir une bonne structuration spatiale ;
- être soigneux et méticuleux ;
- avoir une excellente condition physique.

Les cours se dérouleront au Centre de compétence AutoFORM, rue Saint-Nicolas 68 à 4000 LIÈGE (entrée principale Boulevard Sainte-Beuve, 1). Des séances d'information auront lieu ces 9 et 27 novembre prochain, ainsi que le 8 décembre 2015.

Pour toutes informations complémentaires, les personnes intéressées doivent contacter : Muriel Vanmanshoven – Tél. 042/29 99 75 – Service Clientèle de Liège, rue Joffre 12 à 4000 Liège – Tél. 042/25 57 10 - email : serviceclientele.liege@forem.be.

HUY – LA CONSERVERIE SOLIDAIRE ÉTEND SON OFFRE DE FORMATION

La Conserverie Solidaire de Huy étend son offre de formation. Depuis un peu plus d'un an, le camion itinérant sillonne la province de Liège afin de sensibiliser et de former aux techniques de conservation.

L'évolution de ces dernières années, au niveau de la gestion alimentaire, a poussé à redéfinir la cohérence de la chaîne producteur/consommateur et de nombreuses initiatives dites « en circuits courts » (jardins collectifs, vente en paniers, points de vente collectifs) ont vu le jour.

En se réappropriant les techniques de conservation, la région liégeoise peut développer une nouvelle offre de métiers de proximité centrés sur la production, sur la transformation, sur la logistique et sur la commercialisation de produits en circuits courts qui apportent, outre une valorisation des productions locales, un modèle économique viable sur l'ensemble de l'année. Grâce aux subventions du Fonds social européen (FSE) et via le portefeuille « CAP EMPLOIS » de la Province de Liège, la Conserverie Solidaire propose dorénavant des formations à haute valeur ajoutée. Une nouvelle formation portera sur les techniques de transformation de fruits et légumes. Elle est destinée aux formateurs de CPAS et autres structures qui oeuvrent dans l'insertion socioprofessionnelle, des demandeurs d'emplois, des travailleurs occupés, ou encore, des producteurs désireux d'acquérir de nouvelles compétences ainsi que des travailleurs en quête d'une reconversion dans les métiers émergents liés au développement des circuits courts.

Il existe un large panel de modules : depuis les possibilités en matière de conservation, en passant par les exigences de traçabilité et les normes d'hygiène de l'Agence fédérale pour la sécurité de la chaîne alimentaire (AFSCA), jusqu'à la certification bio.

Pour plus d'informations :

École Provinciale Postsecondaire d'Agriculture, quai de Compiègne, 4 à 4500 HUY - Céline Mahute - Tél. 019/69 66 92

celine.mahute@provincedeliege.be

http://www.provincedeliege.be/sites/default/files/media/167/NP71_bis%20light.pdf

WANZE – SUCCÈS POUR « PLACE AUX ENFANTS »

L'opération « Place aux Enfants » est une journée ludique et pédagogique qui se tient chaque année le 3^{ème} samedi d'octobre, et ce, depuis 1995. Cette opération est proposée aux communes et aux associations locales par les services provinciaux de la jeunesse et de la culture des provinces wallonnes, l'Association des Provinces wallonnes et la Commission Communautaire française de la Région de Bruxelles-Capitale.

Le contenu de la journée est très variable d'une commune à l'autre mais s'appuie sur deux concepts forts : la citoyenneté et la mobilité des enfants.

Chaque année, ce sont plus de 15.000 jeunes qui participent à cet événement dans plus d'une centaine de communes de la Fédération Wallonie-Bruxelles (FW-B). Ces enfants sont accueillis chez des hôtes d'un jour (professionnels qui ouvrent les portes de leur activité) et encadrés par des centaines d'accompagnateurs (passes-muraille).

Des lieux habituellement inaccessibles les accueillent pour les emmener à la découverte de la réalité quotidienne des adultes dans leur quartier, dans leur commune, dans leur province, dans leur région, ...

Pendant toute la journée, les enfants découvrent les activités de la vie économique, politique, sociale, culturelle et sportive. À Wanze, le 17 octobre, plus de 80 jeunes de 9 à 11 ans, encadrés par 21 passe-murailles, sont partis à la découverte de différents métiers. Après un accueil au Hall omnisports, par petits groupes, les enfants accompagnés d'adultes sont partis à la découverte d'un métier, d'une passion, d'un savoir-faire chez les « hôtes d'un jour » qui avaient accepté de les accueillir : kinésithérapeute, architecte, jardinier, journaliste, ...

Parmi les 22 hôtes qui ont permis le succès de l'opération, certains accueillent les enfants pour la première fois : le Comité local Mehaigne, le restaurant Paso Grill, les Maisons de repos « Maison Dieu » et « Les Avelines », le centre de compétence des métiers de bouche « Epicuris ». D'autres étaient déjà plus rôdés comme BioWanze, la Bibliothèque, les services urbanisme et travaux de la commune de Wanze, le Château féodal de Moha ou la Police.

Lors de cette édition, la Zone de police Meuse-Hesbaye avait choisi de faire découvrir aux enfants le métier de « maître-chien ». La démonstration a eu lieu sur la place Faniel en présence du Chef de Zone. Les enfants ont ainsi pu faire plusieurs rencontres et découvertes au cours de la journée et se sont retrouvés pour le repas de midi et la clôture de la journée au Hall omnisports.

<http://www.wanze.be/commune/services-communaux/accueil-enfance-jeunesse/accueil-temps-libre-1/operation-place-aux-enfants-1>

L'IPES SPÉCIALISÉ DE MICHEROUX LANCE BAG'ATELLE, UNE ENTREPRISE VIRTUELLE

« Bag'Atelle » est le nom de l'entreprise d'entraînement pédagogique (EEP) lancée cette année par les professeurs des cours d'option du degré supérieur de l'Institut Provincial d'Enseignement Secondaire Spécialisé (IPESS) de Micheroux.

Les EEP sont des entreprises virtuelles créées par des centres de formation et des établissements scolaires. Elles permettent aux étudiants de développer des compétences et des attitudes utiles à la vie professionnelle en effectuant des tâches réalistes dans un environnement de travail sécurisant. Dans ce cadre, les élèves de 5^{ème}, 6^{ème} et 7^{ème} années de l'IPESS de Micheroux doivent élaborer un plan d'entreprise et choisir un produit, un logo et une mission. L'EEP de l'IPESS porte le nom de Bag'Atelle, en référence à la maroquinerie et à l'institut spécialisé. Cette société fictive, active dans la vente de sacs à main pour dames, va permettre aux futurs auxiliaires administratifs et d'accueil, techniciens en comptabilité et gestionnaires de très petites entreprises (TPE) de se plonger dans un environnement professionnel réaliste.

Les employés de l'entreprise sont donc les élèves, qui établissent des relations commerciales avec d'autres EEP : il y en a plus de 300 en Belgique et des milliers dans le monde entier. Ils cherchent leurs fournisseurs et leurs clients, étudient les marchés, créent des modèles, font de la publicité, s'approvisionnent en matières premières, transportent et stockent les marchandises, vendent des produits, paient des salaires, des impôts, des cotisations sociales, etc.

Grâce à cette simulation avec un logiciel, les étudiants vont apprendre à maîtriser les relations avec les fournisseurs et les clients, mais aussi à gérer les flux de marchandises (matières premières, marchandises, services, ...) et d'argent, le tout de manière virtuelle et sans aucun risque.

L'entreprise marraine de ce projet est la chaîne de magasins Point b dirigée par le professeur de maroquinerie de l'établissement. L'école participera à plusieurs foires commerciales réservées aux EEP, notamment la foire régionale de Grâce-Hollogne qui se déroulera ce 12 novembre, ainsi qu'à BELFAIR, la foire nationale à Gand, qui aura lieu les 24, 25 et 26 février 2016.

<http://www.provincedeliege.be/fr/evenement/8?nid=9932&from=actu>

AGENDA

ACTIVITÉS DU MOIS DE NOVEMBRE DES CARREFOURS EMPLOI FORMATION ORIENTATION (CEFO)

Les CEFO proposent des services accessibles sans rendez-vous : accueillir, informer et conseiller sur la formation, la recherche d'emploi, la création d'activités et l'orientation.

Les CEFO mettent à disposition des outils technologiques pour soutenir un projet professionnel ; un espace de documentation ; des offres d'emploi et de formation ; des séances d'information et des ateliers organisés régulièrement pour :

- dynamiser la recherche d'emploi ;
- en savoir plus sur les formations et les métiers offrant des opportunités d'emploi ;
- s'informer sur les possibilités de créer une activité.

Pour plus de renseignements sur les séances d'informations et les diverses activités proposées par les CEFO :

CEFO de Liège, quai Banning, 4 – 4000 Liège

Pour tous renseignements : Tél. 04/254 57 42

carrefouremploiformationorientation.liege@forem.be

<https://www.leforem.be/contact/carrefour-emploi-formation-orientation/liege.html>

CEFO de Huy, place Saint-Séverin, 5a - 4500 Huy

Pour tous renseignements : Tél. 085/27 41 31

carrefouremploiformationorientation.huy@forem.be

<https://www.leforem.be/contact/carrefour-emploi-formation-orientation/huy.html>

CEFO de Verviers, rue du Collège, 1/3 – 4800 Verviers

Pour tous renseignements : Tél. 087/59 03 00

carrefouremploiformationorientation.verviers@forem.be

<https://www.leforem.be/contact/carrefour-emploi-formation-orientation/verviers.html>

ACTIVITÉS DU MOIS DE NOVEMBRE DES MAISONS DE L'EMPLOI DE LA PROVINCE DE LIÈGE

Situées au cœur de la commune, les Maisons de l'Emploi sont un lieu privilégié d'accueil, d'information et de conseil de proximité sur toutes les questions relatives à l'emploi.

Les Maisons de l'Emploi sont issues d'un partenariat avec les communes et les CPAS. Ce partenariat permet de créer des contacts et des collaborations avec les acteurs socio-économiques du territoire.

Une variante de la Maison de l'Emploi est le Relais de l'Emploi. Il se situe dans les quartiers décentralisés des grandes villes wallonnes.

Pour de plus amples informations sur les coordonnées, les horaires et les activités, voir le lien Internet :

<https://www.leforem.be/contact/conseil-orientation-particuliers/maisons-de-l-emploi.html>

Le Forem - L'agenda des événements de l'emploi et de la formation

Pour tous renseignements sur des événements relatifs à l'emploi et à la formation, les personnes intéressées peuvent consulter l'agenda via le lien Internet du Forem :

<https://www.leforem.be/a-propos-du-forem.html>

ÉVÉNEMENTS

Wanze - Conférence « Aides à l'Emploi et Primes à l'Investissement »

Le mercredi 25 novembre 2015, le Ministre Jean-Claude Marcourt présentera aux acteurs économiques wanzois et de la région les nouveautés en termes d'aides à l'emploi et de primes à l'investissement.

Pour plus de détails : Administration communale de Wanze - Agence de Développement Local (ADL), chaussée de Wavre, 39 à 4520 à Wanze - <http://adl.wanze.be/>

<http://www.wanze.be/economie-et-emploi/services-economiques/agence-de-developpement-local/newsletter/adl/newsletter-nb022-septembre-2015/view>

Liège – Le « Petit Salon pour Grands Départs »

Soucieuse de promouvoir le multilinguisme sur son territoire, la Maison des Langues de la Province de Liège a pu constater que de plus en plus de jeunes sont en recherche d'informations sur les séjours linguistiques.

Elle a donc mis sur pied en partenariat avec la Ville de Liège, le « Petit Salon pour Grands Départs » qui réunira près d'une trentaine d'exposants autour de la thématique des projets linguistiques pour les 16-25 ans. Au programme de cette journée : rencontres individualisées avec les différents opérateurs spécialisés et mini-conférences sur les questions relatives à tout séjour à l'étranger. L'Auberge Simenon, située rue Georges Simenon, 2 à 4020 Liège, accueillera cet événement organisé par la Maison des Langues de la Province et le Centre J de la Ville de Liège, le 18 novembre prochain de 10h à 18h.

Pour plus d'informations :

Maison des Langues – Tél. 042/37 23 53

Centre J – Tél. 042/23 00 00

<http://www.provincedeliege.be/fr/maisondeslangues>

Clôture de l'information : 30/10/2015

Réalisation : Service Analyse du Marché de l'Emploi et de la Formation

Information et abonnement : Fabienne Delval, emploisdutemps.liegehuyverviers@forem.be, Tél : 04/254 57 66

Editeur responsable : Le Forem, Marie-Kristine Vanboeckstal, boulevard Tirou 104 à 6000 Charleroi

Le Forem publie également
une série de statistiques
et de publications
sur le marché de l'emploi.
Pour les consulter :
<http://www.leforem.be>