

EMPLOIS DU TEMPS LA LOUVIÈRE-MONS

L'ACTUALITÉ DU MARCHÉ DE L'EMPLOI ET DE LA FORMATION DANS VOTRE RÉGION



MENSUEL N° 9 - NOVEMBRE 2015

AU SOMMAIRE

NOUVELLES GÉNÉRALES

- [LES JEUNES WALLONS ET LE MARCHÉ DE L'EMPLOI](#)
- [PLANISFER EST SUR LES RAILS](#)
- [LA STRADA EN SYNERGIE AVEC CENTRO](#)
- [DE NOUVELLES INFRASTRUCTURES POUR L'UMONS](#)
- [LE FOREM SUR LES ONDES DE « BRAINE RADIO »](#)
- [UN HÔTEL PRÈS DU ZONING DE LA RIVIÈRETTE À SAINT-GHISLAIN](#)
- [HENSIES : UNE NOUVELLE MAISON DE WALLONIE](#)
- [MONS : RÉOUVERTURE DE LA MAISON LOSSEAU](#)

SECTEURS ET ENTREPRISES

- [LAURÉATS HAINUYERS À « L'ENTREPRISE DE L'ANNÉE » 2015](#)
- [RETOUR SUR LA JDE 2015](#)
- [LE SECTEUR AGRICOLE A BESOIN DE MAIN D'OEUVRE](#)
- [VALORISER LE MÉTIER, L'ARTISAN ET LE SECTEUR](#)
- [LES LAURÉATS DU PARCOURS 1,2,3 GO](#)
- [METUBEL EST EN PLEINE CROISSANCE](#)
- [I-CARE A PRIS SON ENVOL](#)
- [UN SAVOIR FAIRE : LES ATELIERS BTCI](#)
- [LE COMPTOIR DU PNEU A GHLIN](#)
- [SOTRELCO, 30 ANS DE PRÉSENCE](#)
- [LA COMPAGNIE JETAIRFLY ENGAGE](#)
- [CULTUR@LIA : 4000 RENDEZ-VOUS EN 2 JOURS !](#)

OPÉRATEURS

- [LANCEZ SON ENTREPRISE EN « ECOJARDINAGE »](#)
- [MARÂCHER, UN MÉTIER D'AVENIR ?](#)
- [PROFIL DES STAGIAIRES EN FORMATION EFT ET OISP](#)
- [LA MISSION RÉGIONALE POUR L'EMPLOI DU CENTRE](#)
- [RETOUR SUR LA FORMATION ALTERNÉE DE COUVREUR](#)
- [VOUS ÊTES UNE FEMME ET VOUS VOULEZ ENTREPRENDRE ?](#)
- [FORMATION ALTERNÉE EN CHIMIE, POURQUOI PAS !](#)
- [« PROGRESS » PARTENAIRE DU NOVACENTRE FRAMERIES](#)
- [E-FORMATION : DIVERSITE ET DISCRIMINATION DANS LE TRAVAIL](#)

NOUVELLES GÉNÉRALES

LES JEUNES WALLONS ET LE MARCHÉ DE L'EMPLOI

Plusieurs indicateurs et éléments permettent de cerner la situation des jeunes wallons sur le marché du travail. Ainsi, le service d'analyse du marché de l'emploi et de la formation du Forem a élaboré un rapport didactique sous forme de chapitres thématiques : le chômage des jeunes, les transitions vers l'emploi, les jeunes sans emploi ni formation, les récentes évolutions réglementaires, les aides à l'emploi, la garantie pour la jeunesse.

Quelques chiffres marquants du chapitre consacré au chômage des jeunes :

Le taux de chômage des jeunes en Wallonie reste élevé, même s'il a tendance à baisser. Ce taux présente des situations différenciées selon les régions de Belgique mais aussi entre les régions d'Europe. En moyenne sur l'année 2014, la Wallonie dénombre 52.344 demandeurs d'emploi inoccupés âgés de moins de 25 ans. Ce public représente 21 % de la demande d'emploi de la région.

En Wallonie, 45 % des jeunes demandeurs d'emploi inoccupés (D.E.I.) sont faiblement qualifiés. La Flandre se distingue des deux autres régions par un plus faible pourcentage de jeunes D.E.I. peu qualifiés mais aussi par un pourcentage moindre de jeunes inoccupés de très longue durée (plus de 2 ans). Ainsi, seuls 6 % des jeunes D.E.I. flamands sont faiblement qualifiés et inoccupés depuis plus de 2 ans contre 12 % à Bruxelles et 10 % en Wallonie.

Néanmoins, si l'on considère uniquement les jeunes venus s'inscrire pour la première fois au Forem (les primo-inscrits) en 2014, le pourcentage de jeunes Wallons peu qualifiés descend alors à 23 %. Cette proportion de jeunes primo-inscrits peu qualifiés tend par ailleurs à diminuer au fil des ans alors que la part des jeunes diplômés de l'enseignement supérieur (33 % des primo-inscrits) croît, ce qui vient confirmer un allongement de la durée des études.

Bien que le contexte économique reste incertain, notons et c'est un fait remarquable que le chômage des jeunes Wallons diminue depuis 2013.

Tendances :

- la demande d'emploi des jeunes est sujette à la saisonnalité : les jeunes s'inscrivent massivement comme demandeur d'emploi entre juin et octobre (avec un pic en septembre) puis incorporent le marché du travail jusqu'en juin de l'année suivante ;
- si, en 2011, le niveau était revenu à son niveau d'avant-crise, on constate une seconde vague de hausse de la demande d'emploi en 2012 et 2013 ;
- néanmoins, depuis 2014, une tendance à la baisse semble s'imposer avec un taux de demande d'emploi au printemps 2015 proche du niveau de 2011.

En savoir plus :

[Les jeunes Wallons et le marché de l'emploi](#)

PLANISFER EST SUR LES RAILS

Dans le cadre de la redynamisation du fret ferroviaire en Coeur du Hainaut, « Planisfer » l'Opérateur Ferroviaire de Proximité (OFF) au service des entreprises est chargé du transport de fret ferroviaire, notamment les tractions vers les entreprises, les manœuvres, les petits entretiens, le rassemblement des flux et la synergie avec les opérateurs de grandes lignes.

Les OFF sont des entreprises ferroviaires multi-services appelées à proposer des réponses logistiques nouvelles répondant aux besoins des industriels.

Trois entreprises ferroviaires avaient répondu à l'appel d'offre : Régiorail, Europorte et Xpedys.

L'intercommunale IDEA a désigné la société Xpedys, une des filiales opérationnelles du groupe B Logistics. Il s'agit du premier exemple d'un OPF en Belgique.

L'amélioration du volet local de l'activité ferroviaire, le regroupement des flux de différentes entreprises, la mutualisation de différentes ressources (locomotives, services de nettoyage et de réparation de wagons, etc.) sont parmi les missions de cet opérateur ferroviaire de nouvelle génération. Il devra aussi convaincre de nouvelles entreprises d'utiliser le rail, et favoriser le développement des plateformes multimodales existantes de Garocentre à La Louvière et le terminal du groupe Deschietter à Ghlin qui devrait être opérationnelle au printemps.

Fin septembre, « Planisfer » a fait rouler son tout premier train. L'objectif était de tester la liaison entre le site du sidérurgiste NLMK à Clabecq et le terminal de Garocentre. Le trafic de tôles fortes démarrera le mois prochain. NLMK va utiliser Garocentre comme centre de distribution pour une partie de sa production. Le transport vers le terminal de Duferco Logistique se fera par le rail, le post-acheminement pouvant s'effectuer tant par la voie fluviale que par la route. Le trafic s'effectuera au rythme d'un à deux trains par semaine.

La démarche de redynamisation du fret ferroviaire local ne s'arrête pas ici. Il appartient de concrétiser les attentes mises dans l'OFF, et également de pérenniser et développer l'infrastructure capillaire fret. À cet égard, l'obtention d'un financement de 13 millions d'euros en France pour rénover la ligne ferroviaire entre Valenciennes et la frontière belge doit donner le signal d'une large mobilisation publique et privée pour poursuivre ce projet en Belgique : il ne manque en effet qu'environ 800 m de voie entre Quiévrain et la frontière fran-

çaise pour rétablir la ligne Valenciennes – Mons, un projet doté de réelles perspectives de trafic marchandises et susceptibles donc de renforcer encore la pertinence de l'OFF.

<http://www.warehouseandlogistics.com/planisfer-fait-rouler-son-premier-train/?lang=fr>

LA STRADA EN SYNERGIE AVEC CENTRO

Le projet La Strada entraîne la création d'un espace « Centro » à La Louvière. Le projet d'un pôle de commerces et de logements La Strada est désormais lancé. La construction des premiers logements sur l'ancien site des faïenceries Boch débutera en 2016. La société de promotion immobilière Wilhelm & Co va investir 140 millions pour le centre commercial et 120 pour les 91 logements. Mais, à côté de cet investissement, il y en a un autre qui est prévu sur les 300 hectares du site de Duferco. Le projet « Centro » devrait concerner la construction d'un espace ludique. Le concept « Centro » se développerait autour de quatre zones de commerces et de loisirs intégrant un port de plaisance sur un bras du canal, des activités de loisirs, des logements, un village sportif. Le groupe Duferco, l'intercommunale IDEA, le groupe Wilhelm et la ville de La Louvière réfléchissent en synergie à une réaffectation de cette superficie de près de 300 hectares situés juste à côté de la maison communale pour imaginer aussi la ville du futur. La Strada et Centro devraient favoriser le développement de La Louvière dans toutes ses fonctions : économiques, habitats et loisirs.

<http://www.wilhelmandco.be/projets/la-strada/>

DE NOUVELLES INFRASTRUCTURES POUR L'UMONS

L'université de Mons dispose de 8 cités estudiantines pour un total de 700 places. Les cités les plus anciennes sont propriétés de l'université (Cité Houzeau, Cité Franeau, Cité de la Grande Triperie, Cité Egmont). UMONS va augmenter sa capacité de logements gérés par l'université en rénovant complètement la Cité de la rue de la Grande Triperie. Cette rénovation a pour objectif : l'amélioration des performances énergétiques ; la transformation des façades ainsi que l'isolation ; l'augmentation de la capacité qui passe de 98 à 108 places disponibles. De par sa réflexion environnementale et son architecture contemporaine, la cité sera à coup sûr un élément remarquable de la Ville de Mons.

CHIFFRES-CLÉS

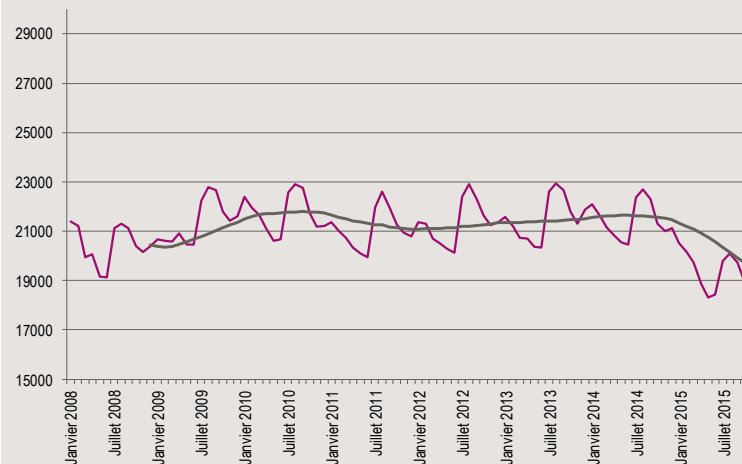
LE FOREM DE LA LOUVIÈRE

LA DEMANDE D'EMPLOI :

En octobre 2015, le Forem de La Louvière a comptabilisé :

- D.E.* demandeurs d'allocations et jeunes en stage d'insertion : **18.978**
- Demandeurs d'emploi inscrits obligatoirement : **1.869**
- Demandeurs d'emploi inscrits librement : **1.302**
- Indicateurs de demande d'emploi : **14,5 %**
- Taux de demande d'emploi : **16,9 %**

Evolution du nombre des D.E. demandeurs d'allocations et des jeunes en stage d'insertion et moyenne mobile sur 12 mois



LES OPPORTUNITÉS D'EMPLOI :

En octobre 2015, le Forem de La Louvière a géré **495 postes****

* Demandeurs d'emploi

**Hors autres Services Publics de l'Emploi (Actiris, VDAB).

La rénovation et la mise en conformité du bâtiment P. Verlainne (ex gendarmerie montoise) permettront d'accueillir courant novembre 2015 différents services de l'UMONS (administratifs, service communication, service d'appui pédagogique, secrétariat du Pôle hainuyer, des doctorants, ...).

Le couvent et le cloître seront transformés en bibliothèque et la Chapelle des Visitandines sera dédiée aux expositions de l'UMONS. Cette rénovation a pour objectif :

- d'amélioration de l'encadrement et l'accueil des étudiants ;
- de regrouper plusieurs disciplines sur un même site ;
- de sauvegarder le patrimoine architectural ;
- d'améliorer les conditions de conservation des documents.

Par sa position centrale, cette nouvelle bibliothèque va créer un dynamisme de rencontres et d'échanges. Les expositions vont amener un nouveau public à découvrir l'UMONS.

<http://portail.umons.ac.be/FR/Pages/default.aspx>

LE FOREM SUR LES ONDES DE « BRAINE RADIO »

Le Forem et la nouvelle « web radio » régionale collabore pour informer les Brainois sur les matières liées à l'emploi et la formation. Depuis septembre, les Brainois peuvent entendre des infos du Forem relatives à l'emploi et la formation sur les ondes de Braine radio. [Braine radio](#) est une nouvelle radio diffusée sur le web ainsi que dans les rues commerçantes du centre-ville de Braine. Si la web radio en est à ses débuts, ceux-ci sont encourageants avec plus de 600 connexions simultanées lors de l'émission en direct.

Concrètement, chaque semaine, une ou deux infos seront relayées sur antenne lors de l'émission du samedi matin. Ces informations concerneront prioritairement la Maison de l'Emploi de Braine-Le-Comte mais pas exclusivement. Des communications sur des formations et opportunités d'emplois relatives au territoire compris dans le triangle Mons-La Louvière-Nivelles seront également diffusées.

S'il s'agit d'une première expérience dans la région du Centre, le Forem collabore déjà avec beaucoup de radios indépendantes, notamment en Wallonie picarde ou dans la région de Liège.

En savoir plus sur Braine radio : www.braineradio.be

UN HÔTEL PRÈS DU ZONING DE LA RIVIÉRETTE À SAINT-GHISLAIN

Un immeuble de bureaux sera réhabilité en un hôtel moyen standing qui comprendra une galerie d'art ainsi que 56 chambres et 6 mini-suites. Cet hôtel, de moyen standing, devrait voir le jour en 2016 au sein de la zone d'activité économique de la Riviérette. Le Group Sart de Bernier sera chargé de la transformation l'immeuble des bureaux en complexe hôtelier. Les chambres auront des surfaces allant de 12 à 20 m² environ. Quant aux mini-suites, elles varieront entre 30 et 47 m², avec des terrasses privatives. L'hôtel multifonctions dans la Cité de l'Ourse bénéficiera d'un relooking des façades afin de conférer à cet immeuble un nouveau regard paysagiste. L'arrivée de l'hôtel sur l'entité de Saint-Ghislain devrait augmenter l'activité socio-économique de la ville.

Source : La Province - 2015

HENSIES : UNE NOUVELLE MAISON DE WALLONIE

Sur l'axe autoroutier E19 devant le poste frontière Franco-Belge d'Hensies, le chantier de construction de la « Maison de la Wallonie » a débuté en juin dernier. Les lieux avaient déjà changé de visage au cours de ces cinq dernières années lors de la modification du tracé de l'autoroute en 2010 de la destruction de l'ancienne douane et de la rénovation de la sculpture monumentale en 2013. Un nouveau lieu d'accueil devait encore être construit sur le site par la société pétrolière Texaco en accord avec la SOFICO (Société wallonne de financement complémentaire des infrastructures). Le bâtiment d'accueil de la « Maison de la Wallonie » sera plurifonctionnel et multiservices en particulier pour les conducteurs de poids lourds. Les usagers pourront y trouver une information complète et actualisée sur le réseau wallon (les travaux, les accidents, les embouteillages, la météo, ...), un guichet de vente des eurovignettes, une cafétéria, des sanitaires avec douches, des aménagements permettant un accès aisé aux personnes à mobilité réduite ou encore un service Wi-Fi devraient ainsi être disponibles. Le chantier devrait être achevé courant de l'année 2016.

<http://www.sofico.org/fr/les-chantiers-2014>

CHIFFRES-CLÉS

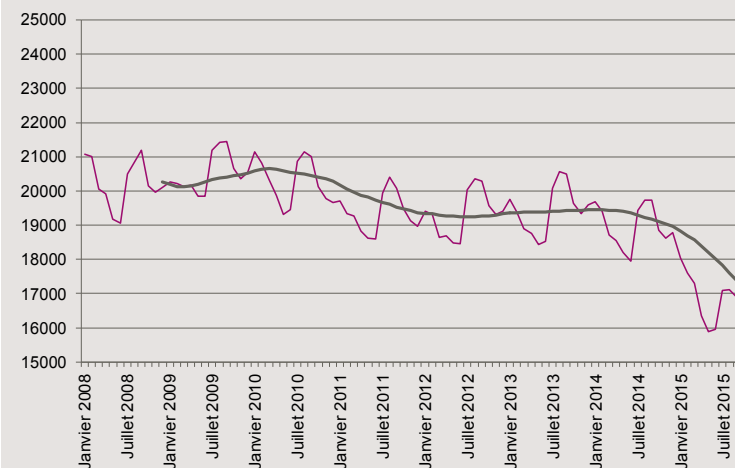
LE FOREM DE MONS

LA DEMANDE D'EMPLOI :

En octobre 2015, le Forem de Mons a comptabilisé :

- D.E.* demandeurs d'allocations et jeunes en stage d'insertion : **16.177**
- Demandeurs d'emploi inscrits obligatoirement : **2.510**
- Demandeurs d'emploi inscrits librement : **1.260**
- Indicateurs de demande d'emploi : **15,0 %**
- Taux de demande d'emploi : **18,4 %**

Evolution du nombre des D.E. demandeurs d'allocations et des jeunes en stage d'insertion et moyenne mobile sur 12 mois



LES OPPORTUNITÉS D'EMPLOI :

En octobre 2015, le Forem de Mons a géré **676 postes****

* Demandeurs d'emploi

**Hors autres Services Publics de l'Emploi (Actiris, VDAB).

MONS : RÉOUVERTURE DE LA MAISON LOSSEAU

Depuis plusieurs mois, la Province de Hainaut avec le soutien de la Wallonie conduit un important travail de restauration et de mise en valeur de la Maison Losseau, joyau d'architecture Art Nouveau situé au cœur de Mons. Outre la maison classée, que son propriétaire avait conçue comme «une demeure idéale, dotée de tous les perfectionnements techniques et des raffinements artistiques», la Province et la Fondation Losseau ont créé un Centre d'Interprétation et un Centre de Littérature. Depuis septembre, la Maison Losseau offre l'héritage laissé par cet avocat montois à travers une scénographie renvoyant à l'univers de sa bibliothèque et de son cabinet de curiosités. Le site est également enrichi d'un centre de littérature hainuyère présentant notamment les fonds Losseau, Plisnier et Claire Lejeune dans un environnement complètement rénové. Cet espace accueille en outre, différentes expositions. Ces nouveaux espaces s'inscrivent dans la dynamique de Mons 2015, Capitale européenne de la Culture.

<http://www.maisonlosseau.be/>

SECTEURS ET ENTREPRISES

LAURÉATS HAINUYERS À « L'ENTREPRISE DE L'ANNÉE » 2015

Le parc Pairi Daiza est le grand gagnant de la 20^{ème} édition de « L'Entreprise de l'Année 2015 ». Les autres entreprises nommées étaient : EASI, Eloy Group et Mithra Pharmaceuticals. Le parc Pairi Daiza est installé dans un ancien domaine cistercien de l'abbaye de Cambron-Casteau sur plus de 55 hectares à une dizaine de kilomètres de Mons. Créée en 1994, Paradiso devenu Pairi Daiza est à ce jour la première attraction touristique belge. Honoré par 3 étoiles au Guide Vert Michelin, Pairi Daiza n'en est qu'au début de son développement. Courant 2016, elle va à nouveau étendre ses activités via l'extension de son site. Un nouveau monde est en cours de réalisation. Le Grand Nord y fera son apparition grâce à un monde paléo-arctique peuplé d'animaux tel que des loups, des ours et des rennes et le retour du chemin de fer à vapeur. L'entre-

prise héberge plus de 4.000 animaux du monde entier ainsi que le plus grand jardin chinois d'Europe, le plus grand jardin indonésien d'Europe, la plus grande volière d'Europe, sans oublier ses pandas. Elle poursuit également une trentaine de programmes scientifiques pour la préservation d'espèces menacées en assurant leur reproduction au cœur même du parc. Pairi Daiza a réalisé en 2015 un chiffre d'affaires de 50 millions d'euros. En 20 ans d'innovations, le parc animalier, ses attractions et son restaurant-brasserie sont devenus un important pourvoyeur d'emplois pour le Cœur du Hainaut avec ses 280 employés et nombreuses opportunités de job-étudiants.

<https://www.pairidaiza.eu/>

Le titre de « L'Entreprise Prometteuse de l'Année » 2015 est remporté par le laboratoire OncoDNA, The Cancer Theranostic Company. L'entreprise était en concurrence avec Dombios & Acar'Up, MyMicroInvest et UniverseM.

Implantée à Gosselies au sein du Biopark, OncoDNA, The Cancer Theranostic Company est une start-up créée en 2012. Le laboratoire a lancé une alternative afin de trouver de nouveaux traitements contre le cancer. Elle propose une approche personnalisée du traitement du cancer par une combinaison unique de séquençage ADN et de pathologie moléculaire. Plus de 2.000 patients à travers 50 pays ont déjà pu bénéficier d'OncoDeep. Avec sa plateforme OncoShare, le laboratoire offre une meilleure communication entre le patient, l'oncologue, la communauté d'experts. Une success-story pour cette entreprise carolorégienne qui surfe sur une vague de découvertes mondiales dans le secteur. À ce jour, elle emploie une quinzaine de collaborateurs. En pleine croissance, le laboratoire devrait créer une trentaine de postes de travail en Recherche et Développement.

<http://www.oncodna.com/distributors/?country=france&language=fr>

En savoir plus :

<http://www.ey.com/BE/en/Newsroom/News-releases/Pairi-Daiza-est-L'Entreprise-de-l'Annee-2015>

RETOUR SUR LA JDE 2015

Quelque 650.000 personnes ont pris part à la Journée Découverte Entreprises (JDE) à travers tout le pays ce dimanche 4 octobre 2015. L'opération impliquait plus de 350 entreprises. À Bruxelles et en Wallonie, 100.000 personnes ont poussé la porte de 85 entreprises. Un axe fort de cette journée en Wal-

lonie était la « bioéconomie » et aussi la participation de starters. 21 entreprises de moins de 3 ans ont pu accueillir le grand public ce dimanche.

Le but de l'opération « Journée Découverte Entreprises » est de faire découvrir les entreprises de l'intérieur, en donnant accès aux coulisses et aux petits secrets de fabrication dans des usines, des ateliers, des sites qui d'habitude sont fermés aux visites.

Dans le Hainaut, 15 entreprises ont participé à la Journée Découverte Entreprises.

Quelques chiffres de fréquentation, à titre informatif :

Le site du chemin de fer, Infrabel de Mons a attiré la grande foule avec plus de 3.000 personnes. AW Europe à Baudour qui fabrique des boîtes de vitesse a accueilli près de 2.000 personnes. Pour les fines bouches, les ateliers Bruyere ont fait déguster 80 variétés de pralines et ont vus défiler 6.500 personnes. Les maîtres boulangers-pâtisseries Schamp ont reçu plus de 2.000 personnes.

D'autres sites avaient ouverts leurs portes :

- Creteur orthopédie à Frameries : différentes techniques de fabrication d'une prothèse, d'une orthèse, d'une paire de semelles et de chaussures orthopédiques. Les possibilités d'améliorer l'autonomie d'une personne à mobilité réduite.
- Murprotec à Frameries : apprendre à détecter un problème d'humidité, mesurer le taux d'humidité dans l'air, comprendre le fonctionnement d'un bâtiment passif en live, voir le fonctionnement d'une ventilation double-flux...
- Solidaris Mons-Wallonie Picarde à Frameries : Découvrir de l'intérieur tout ce qui est fait dans les divers domaines de la protection sociale, de la santé et de la citoyenneté.
- Lebailly à Hautrage : Toute la chaîne de transformation de l'argile depuis le broyage des matières premières jusqu'à la cuisson des produits céramiques.

La prochaine édition de la Journée Découverte Entreprises se tiendra le 2 octobre 2016.

<http://www.jde.be/>

LE SECTEUR AGRICOLE A BESOIN DE MAIN D'OEUVRE

Le secteur agricole manque de mécaniciens qualifiés. Selon la Fédération Belge des Fournisseurs de machines, bâtiments et équipements pour l'Agriculture et les Espaces Verts (Fedagrim), il y aurait près de 200 postes de techniciens et mécaniciens à pourvoir chez les concessionnaires et importateurs de machines agricoles. <http://www.fedagrim.be/fr>

Le métier souffre d'une série de préjugés et, il est vrai qu'en haute saison, le mécanicien est appelé à cumuler les heures pour dépanner les agriculteurs 24h/24. De plus, à la sortie des études, les jeunes sont généralement plus attirés par le travail sur les automobiles et les poids lourds que les machines agricoles. Depuis les 15 dernières années, le machinisme agricole a vécu une nouvelle révolution mécanique. Il faut désormais pouvoir travailler avec toute la technologie présente dans les tracteurs (nombreux capteurs, moteurs sur sécurisés, etc.). Aujourd'hui, réparer un tracteur demande des compétences en électromécanique, en informatique, en électronique, mais aussi en anglais.

Pour répondre à cette tension sur le marché de l'emploi, le Forem s'est associé à un projet de formation en collaboration avec l'AFPA (Association nationale pour la formation professionnelle des adultes, en France), qui a l'expertise et les ateliers dans le domaine. Dans le cadre du projet transfrontalier, une formation d'agromécanicien se déroulera pour partie en centre de formation à Dinant, au Centre de compétence Autotech à Houdeng-Goegnies, à Laon (France) et en entreprise.

<http://www.formation-logistique.be/activites/autotech/>

D'autre part, un site spécifique qui centralise les offres d'emploi et les formations dans les secteurs agricole et horticole existe également - <http://www.agrojobs.be>.

VALORISER LE MÉTIER, L'ARTISAN ET LE SECTEUR

Dès le 1^{er} janvier 2016, entrera en vigueur la loi portant sur la définition légale de l'artisan. Selon cette loi, « Un artisan est une personne physique ou morale active dans la production, la transformation, la réparation, la restauration d'objets, la prestation de services dont les activités présentent des aspects essentiellement manuels, un caractère authentique, développant un certain savoir-faire axé sur la qualité, la tradition, la création ou l'innovation ».

L'artisanat comporte un éventail très large de métiers. Les principaux artisans se trouvent dans le secteur du bâtiment, des services et de l'alimentation. Les entreprises de ce type sont plus de 270.000 en Belgique.

Le dimanche 22 novembre 2015, aura lieu la 9^{ème} édition de la Journée de l'Artisan. L'objectif principal de cette journée est de mettre en valeur, de faire découvrir des talents, de partager et de transmettre des passions. L'apprentissage et la transmission des savoir-faire sont des enjeux majeurs pour tous les métiers de l'artisanat.

Soutenue par le Ministère fédéral des Classes moyennes, des Indépendants et des PME, et le SPF Economie, P.M.E., Classes moyennes et Energie, la Journée de l'Artisan rencontre chaque année un succès grandissant. L'an dernier, plus de 650 artisans ont ouvert leurs portes à 70.000 visiteurs.

<http://www.journeedelartisan.be/fr/>

LES LAURÉATS DU PARCOURS 1,2,3 GO

Créée en 2000, 1,2,3 GO stimule la création d'entreprises innovantes en Grande Région (Belgique francophone, Luxembourg, Lorraine Sarre et Rhénanie Palatinat)

l'ASBL Nyuko. gère et anime le réseau interrégional 1,2,3 GO composé de près de 400 experts et entrepreneurs qui accompagnent gratuitement les porteurs de projets innovants dans le cadre du Parcours de Business Plans 1,2,3 GO.

<http://www.123go-networking.org/>

En Belgique francophone, 1,2,3 GO est représenté 7 CEEI (Centres Européens d'Entreprise et d'Innovation) en Belgique francophone. Ces relais interviennent pour la prospection et la maturation des projets innovants dans leur région respective et coordonnent la mise en relation des experts avec les porteurs de projets de leur région.

Les projets lauréats de la quinzième édition du parcours 1,2,3 GO sont : Keybate (Belgique francophone), Bike43, Houser, Humix, Traacking (Grand-duché de Luxembourg), Eyevido, ALGAE-SL, IOXP, Qivalon, Senvisys (Allemagne), , Bluenovia et Horseee (Lorraine, France).

Focus sur le lauréat Keybate (Belgique francophone) : Le logiciel Keybate de la start-up Belighted est une application facilitant les interactions. L'objectif est de faciliter les interactions et la mise en relation entre les personnes au cours de réunions et de conférences. Elle a développé Keybate, une interface web temps réel à usage du conférencier et une application mobile native pour les participants pour structurer les interactions lors des conférences. En plus de pouvoir interagir avec les autres participants présents, l'application mobile

permet de demander la parole. À ce jour, la jeune société emploie déjà une douzaine de collaborateurs.

<http://belighted.com/fr/portfolio/keybate>

VETASOFT ET EONIX REJOignent LE PÔLE « LOGISTICS IN WALLONIA »

Installées toutes les deux au sein du Parc scientifique Initialis à Mons, Vetasoft et Eonix évoluent dans l'avènement de nouveaux concepts en technologies mobiles et gestion d'infrastructure informatique dans le secteur transport, logistique et mobilité.

Focus sur les deux entreprises :

- Fondée en 2009 Vetasoft est une société de développement informatique basée à Mons et spécialisée dans la conception et la réalisation d'applications mobiles. Vetasoft développe des applications pour les secteurs de l'immobilier, de l'accessibilité, des métiers techniques et des applications B2B. Composée de cinq personnes, la société est le résultat de leur passion pour les nouvelles technologies et spécialement pour les applications mobiles. <http://www.vetasoft.com/>
- Installée à Mons, Eonix est une spin-off de l'Université catholique de Louvain – UCL créée en 2007 et active initialement dans l'acquisition et la gestion de données. Elle a dans ce cadre développé différents produits et services basés sur deux architectures software totalement innovantes destinées aux applications de gestion de données de masse d'une part et à la gestion de serveurs d'autre part. Eonix est composé de douze personnes à temps plein et collaborent avec de nombreux conseillers externes. <http://eonix.be/>
- Les deux entreprises rejoignent aujourd'hui « Logistics in Wallonia » qui est le Pôle de compétitivité wallon pour le secteur du Transport, de la Logistique et de la Mobilité. La plateforme accompagne un réseau de plus de 300 membres afin de renforcer et pérenniser l'attractivité logistique de la Wallonie. <http://www.logisticsinwallonia.be/presentation-generale>

METUBEL EST EN PLEINE CROISSANCE

FJC-Metubel, entreprise membre d'Agoria et spécialisée dans le raccordement d'énergie (électricité-gaz-eau), travaille depuis 1991 avec l'opérateur de réseau Ores dans une bonne partie de la Wallonie. FJC-Metubel vient de réaliser son

100.000^{ème} raccordement depuis le début de sa collaboration avec le gestionnaire de réseau Ores. Le métier exige beaucoup d'organisation et les contraintes sont nombreuses, notamment en termes de qualité et de sécurité. Metubel travaille également avec l'opérateur de réseau Internet-téléphonie-télédistribution VOO. La société de Strépy-Braquegnies occupe actuellement 120 personnes et est en pleine croissance. Des recrutements sont d'ailleurs en cours pour plusieurs ouvriers/techniciens et un ingénieur. Afin d'être performante, la société développe le B2B et les collaborations avec d'autres partenaires tout en conservant le volume de travail.

<http://www.fjc-metubel.com>

I-CARE A PRIS SON ENVOL

Lauréate du LME Innopépites Award' 2011 de la Maison de l'entreprise, cette entreprise montoise, installée depuis l'année dernière dans son propre bâtiment sur le parc scientifique Initialis (après un passage dans les locaux de la Maison de l'Entreprise), a engagé 80 ingénieurs en 11 ans et compte encore en engager 20 en 2016.

Son chiffre d'affaires en pleine croissance lui a permis de s'implanter en Australie et au Moyen-Orient. Toujours à la recherche d'innovation, elle vient de sortir un nouveau produit « Wi-care » qui lui permet de diagnostiquer des problèmes techniques sur une machine située à des milliers de kilomètres de Mons. Ce capteur de vibrations sans fil permet d'effectuer des analyses et d'identifier une panne imminente sur une machine : c'est ce que l'on appelle la maintenance prédictive. Le nouvel outil permet de mieux planifier le remplacement d'une machine ou d'éviter une panne aux lourdes conséquences sur la production par exemple.

<http://www.icareweb.com/>

<http://www.lme.be/>

UN SAVOIR FAIRE : LES ATELIERS BTCI

Situé au sein du nouveau parc d'activité économique de Tyberchamps à Seneffe, les ateliers de mécanique et d'usinage BTCI se sont installés sur une superficie de 2000 m² répartie en trois espaces afin de distinguer l'usinage, le soudage et le montage mécanique.

Entrepreneur spécialisé en mécanique, il réalise et reconditionne des éléments complets, des pièces unitaires et petites séries à destination des besoins de l'industrie.

Aujourd'hui, l'entreprise BTCI prend ainsi en charge des réalisations complètes touchant les métiers d'usinage, mécano-soudure, construction mécanique, parachèvement, etc. Elle réalise également les études, expertises, plans, optimisation. Afin de rester efficiente, la société a orienté ses investissements vers des machines d'usinage de grande capacité à commande numérique afin d'accueillir des pièces de dimensions et poids importants. (Plus de 40 tonnes).

<http://www.btcib.be>

LE COMPTOIR DU PNEU A GHILIN

Racheté en 2008 par Eric Gheller, le Comptoir du Pneu est une entreprise consacrée essentiellement à la vente et la monte de pneumatiques pour automobile depuis plus de 20 ans. Installée initialement sur le Boulevard Charles Quint à Mons, elle a déménagé sur la Route de Wallonie à Ghlin en 2014. Ce nouvel emplacement permet de mieux recevoir les clients et de diversifier ses activités. À présent le Comptoir du Pneu met à disposition un espace pour les motards, un emplacement pour les diagnostics, entretiens et réparations mécaniques, un département air-conditionné, un département poids lourds, génie civile et dépannage et un emplacement de gardiennage pour les pneus été et hiver qui compte déjà près de 5.000 pièces. Le Comptoir du Pneu compte parmi ses centaines de clients des particuliers, des sociétés de leasing, des institutions publiques, des communes, des indépendants et des entreprises. Le Comptoir du Pneu à Ghlin innove dans la communication clientèle en lançant la toute première application mobile du secteur dans la région de Mons. L'application développée permet au spécialiste du pneu d'être disponible pour sa clientèle dans le monde numériquement mobile.

Plus d'informations sur :

<http://comptoir-du-pneu.myshopify.com/>

SOTRELCO, 30 ANS DE PRÉSENCE

Créée en 1975, l'entreprise familiale Louvriéroise Alongi devient Sotrelco SA en 1982. L'entreprise s'est spécialisée dans 3 secteurs d'activité : l'électrotechnique, le chauffage, la ventilation la climatisation et sanitaire. Depuis trente ans, la société ne cesse de se développer tout en se dotant des agréments susceptibles de lui ouvrir l'accès aux principaux marchés publics et industriels. En 2005, Sotrelco complète son offre de services en se dotant d'un département « climatisation » susceptible de travailler en synergie avec son département

« électricité et sanitaire ». Implantée à Strépy-Braquegnies, en 2008, la société réalise une première phase d'expansion portant la capacité de stockage du site à 1.300 m² et celle des bureaux à 800 m².

Au vu du développement constant des activités, de nouvelles phases de travaux sont d'ores et déjà à l'étude. Actuellement, Sotrelco emploie près de 130 collaborateurs. Gardant son esprit d'entreprise familiale, la direction recrute personnellement chaque travailleur et veille à l'esprit d'équipe au sein d'un effectif qui s'agrandit de cinq unités par an. Ces engagements sont devenus bien nécessaires pour réaliser quelques grands chantiers comme celui de l'éclairage du stade de Mons, de la collégiale Sainte-Waudru, de la caserne des pompiers de La Louvière et de Mons, du siège de Multipharma, de la Haute Ecole Roi Baudouin à Mons, de la place de la gare de Mons, etc.

<http://www.sotrelco.com>

LA COMPAGNIE JETAIRFLY ENGAGE

Jetairfly, la 2^{ème} compagnie d'aviation belge enregistre une forte croissance depuis sa création, il y a près de 12 ans. Positionnée à l'aéroport de Charleroi depuis l'automne 2008, la compagnie aérienne belge Jetairfly y a vu croître son nombre de passagers avec un besoin grandissant d'équipages. Aujourd'hui, Jetairfly recherche activement des « cabin crew members » (personnel de cabine) pour le site « Brussels South Charleroi ». Plus de 120 hôtesses de l'air et stewards sont demandés. Les hôtesses ou stewards ont des activités diversifiées comprenant de nombreuses responsabilités. Outre l'expérience des vols, les hôtesses et les stewards vont perfectionner leurs connaissances linguistiques et travailler en équipe dans le but de transformer chaque vol en une expérience unique pour les passagers. Aucune expérience dans le secteur n'est exigée. La compagnie aérienne se prépare à assumer cette fonction au moyen d'une formation intensive. La période de recrutement s'étale sur l'année 2015-2016. La formation d'une durée 8 semaines se compose de 3 étapes principales : théorie, mise en pratique au sol, entraînement à bord de l'avion. Jetairfly engage aussi des étudiants (à partir de 18 ans) pendant les vacances scolaires (formation identique).

Pour poser sa candidature :

www.jetaircareer.be

CULTUR@LIA : 4000 RENDEZ-VOUS EN 2 JOURS !

Cultur@llia 2015, Forum international B2B, s'est tenu les 14, 15 et 16 octobre 2015 dans le cadre de Mons 2015 – Capitale européenne de la culture.

Cet événement porté par Hainaut Développement et ses partenaires est une déclinaison de Futurallia, un forum international B2B existant depuis plus de 20 ans. Cultur@llia 2015 est axé sur les domaines de l'industrie culturelle et créative (ICC) et des technologies de l'information et de la communication (TIC) en lien avec la thématique de Mons 2015 – « Where technology meets culture ».

Le concept est simple : les entreprises décrivent leur profil dans un catalogue en ligne et bénéficient d'un planning de rendez-vous préprogrammés avec les autres participants.

La Maison de l'Entreprise Mons (LME), partenaire du réseau Entreprise Europe a participé à l'événement. Chef de délégation, elle y a amené 8 participants (Kalipso ; Jellycube Studio ; Octopix, Right Ink ; Sedlex ; MIC Mons ; Fishing Cactus ; l'Intercommunale IDEA) pour plus de 100 rendez-vous.

De son côté, le business club de Mons 2015 a su rassembler 841 entreprises.

Enfin, quelque 60 partenaires étrangers ont représenté leur pays ou région (France, Algérie, Canada, Pologne, Tunisie, du Grand-Duché de Luxembourg, République démocratique du Congo, Chine, Turquie).

<http://www.culturallia2015.com/fr/presentation.html>

OPÉRATEURS

LANCEZ SON ENTREPRISE EN « ECOJARDINAGE »

L'idée de créer une entreprise « écojardinage » est née en 2015 chez Michel Legrand, coach d'écojardinage.

Installé à Braine le Comte, le Groupe One a accompagné le futur candidat entrepreneur dans la faisabilité du projet. Le Groupe ONE, structure d'aide à la création d'entreprise durable accompagne les entrepreneurs et les candidats entrepreneurs, notamment dans des modèles économiques innovants et durables.

<http://www.groupeone.be/apropos/>

Passionné de longue date par le vivant et la biodiversité, Michel Legrand vient de se lancer dans le coaching en matière de plantations décoratives et alimentaires. Dès ce mois d'octobre, sa société « Ecojardinage » propose de vous accompagner et de vous rendre autonome dans votre démarche d'écojardinage par :

- un accompagnement personnalisé ;
- des créations écologiques se basant sur les principes fondamentaux de la permaculture (système circulaire) ;
- un jardin tant à manger qu'ornemental, décoratif que pratique.

<http://leteaser.fr/ecojardinagelegrand>

MARAÎCHER, UN MÉTIER D'AVENIR ?

Si aujourd'hui ils sont encore relativement peu nombreux, leur nombre pourrait croître en raison d'un regain d'intérêt des consommateurs pour les produits frais, locaux et bio. Mais c'est surtout au niveau du contenu que les changements sont attendus rendant encore plus nécessaire la mise en place et l'adaptation de formations qualifiantes dédiées au maraîcher. C'est pour cette raison que le métier de maraîcher a été sélectionné avec une trentaine d'autres pour figurer dans le plan de recherche prospective des métiers et compétences.

Le métier de maraîcher vise à réaliser les opérations de mise en culture d'espèces végétales maraîchères. Mais certaines activités du maraîcher sont amenées à s'adapter ou à gagner en importance. Parmi les activités particulièrement importantes et qui devront évoluer se retrouvent :

- la planification des opérations de semis, traitement, récolte du site d'exploitation ;
- installer, régler et surveiller les équipements d'irrigation, de chauffage, d'aération ; d'éclairage sous serre ou de plein champ ;
- effectuer les opérations de préparation des sols et de plantation et gérer la fertilité des sols ;
- la gestion comptable et administrative de l'activité ;
- la commercialisation des produits de l'exploitation.

De manière transversale, la mise en place de collaborations deviendront importantes, que ce soit pour mutualiser les plans de culture, le matériel ou encore la vente.

Vers la publication : [Le maraîcher](#)

PROFIL DES STAGIAIRES EN FORMATION EFT ET OISP

Afin de mieux connaître le profil des bénéficiaires des offres de formation des EFT (Entreprises de Formation par le Travail) et OISP (Organismes d'Insertion Socio-Professionnelle) actifs en Wallonie, l'Interfédération des EFT/OISP recueille chaque année les informations administratives fournies par les centres. Le rapport se veut être une ébauche statistique sous régionale qui permet de mieux connaître le volume global des heures de formation fournies par le secteur, la distribution de ces heures de formation en rapport avec les filières de formation, le nombre de stagiaires par filière et surtout l'évolution de ces données dans le temps.

L'objectif global est de fournir aux responsables du secteur (Fédérations, Directeurs de centres, ...) des données objectives afin d'appréhender au mieux les évolutions de leur secteur, de pouvoir établir des liens avec le contexte qui les entourent et d'en tirer les conclusions stratégiques qui en découlent.

Ces informations sont disponibles sur le site Interfédé :

http://www.interfed.be/siteprovisoire/?page_id=55

Les analyses concernant spécifiquement la sous-région de Mons dont le territoire correspond à celui couvert tant par le ex-CSEF que par la Direction régionale du Forem peuvent être lues sur :

<http://www.interfed.be/images/stories/documents/Radioscopie/20140401-Radisocopie%20Stagiaires-Analyse%20%202008%202010%202012%20Mons-HB-V7.pdf>

Les analyses concernant spécifiquement la sous-région de La Louvière dont le territoire correspond à celui couvert tant par l'ex-CSEF que par la Direction régionale du Forem peuvent être lues sur :

<http://www.interfed.be/images/stories/documents/Radioscopie/20140401-Radisocopie%20Stagiaires-Analyse%20%202008%202010%202012%20La%20Louviere-HB-V5.pdf>

LA MISSION RÉGIONALE POUR L'EMPLOI DU CENTRE

La Mission Régionale pour l'emploi du Centre A.S.B.L. a été créée en 1995 à l'initiative des partenaires sociaux de la Région du Centre et ce, en collaboration avec les forces vives de la Région (FOREM, CPAS, MOC, ACS, AWIPH, ...). Depuis 2004, la MRC est définie au travers d'un décret qui précise son champ d'intervention de la manière suivante : chaque Mission Régionale pour l'emploi a pour mission principale de mettre en œuvre des actions d'insertion et d'accompagnement à destination d'un public ciblé en vue de les conduire vers un emploi durable et de qualité.

Au fil des années, la MRC a développé deux types d'activités : La formation alternée. Il s'agit de séquences d'ajustement et/ou de formation qui visent l'adéquation entre des offres d'emplois négociées par la MRC et le profil des bénéficiaires. Exemple de formations : vendeur conseiller en image, opérateur d'entrepôt ; cariste ; agent en technique de nettoyage en milieu hospitalier ; délégués commerciaux

Le « jobcoaching ». Il s'agit d'un accompagnement individualisé, flexible et intensif qui favorise l'accès à l'emploi et le maintien dans celui-ci.

Ainsi en 2014, la MRC A.S.B.L. a accompagné 589 personnes dans la recherche d'emploi. Elle a permis à 281 de demandeurs d'emploi d'accéder à un poste de travail sous contrat de travail ordinaire ou un contrat à durée déterminée de plus de 6 mois.

<http://www.mrc.be>

RETOUR SUR LA FORMATION ALTERNÉE DE COUVREUR

Le 1^{er} octobre 2014, Le Forem et l'IFAPME lançaient la première formation alternée pour demandeurs d'emploi en Hainaut. La formation alternée a démarré début novembre 2014 et s'est finalisé fin septembre 2015. Sur les 8 stagiaires ayant entamé cette formation, 5 sont arrivés au terme du parcours et ont décroché un certificat qui atteste des compétences qu'ils ont acquises durant leur formation, et, pour certains, un emploi.

Pour information : La construction représente le sixième secteur contribuant le plus au chiffre d'affaires belge. Le secteur de la construction rassemble donc un volume important de travailleurs et une diversité de métiers. Certains, comme les maçons, les couvreurs, les plafonneurs, les menuisiers, les

monteurs en sanitaire et chauffage, travaillent à la construction et à l'aménagement des bâtiments. Les entreprises du secteur sont constamment à la recherche de personnel qualifié pour remplacer, entre autre, le personnel qui quitte l'entreprise pour travailler dans un autre secteur (turn-over) ou pour appliquer les nouvelles techniques en matière de performance énergétique (isolation).

En savoir plus :

<https://www.leforem.be/Horizonemploi/secteur/21.html>

VOUS ÊTES UNE FEMME ET VOUS VOULEZ ENTREPRENDRE ?

« Entreprise au féminin » est une formation qui est destinée aux demandeuses d'emploi désireuses de créer leur propre activité. Elle vise particulièrement un public féminin ayant un projet à développer car l'organisation de la vie privée présente souvent pour elles un frein à la création de leur entreprise

Cette formation de 5 journées permet de développer les points suivants :

- tâches administratives relatives à la création d'entreprise ;
- bases de gestion nécessaires au lancement de son activité ;
- étude de la faisabilité des projets des participantes.

La session est agrémentée par des témoignages de femmes qui ont lancé leur propre activité avec succès ainsi que par des exercices (simulations de situations réelles).

Les objectifs de la formation sont :

Etablir une prise de conscience des réalités qu'engendre la création de son propre emploi ou de son entreprise ;

Démontrer par différents témoignages, expériences vécues de chefs d'entreprise que créer son propre emploi est ouvert à toutes personnes possédant la fibre entrepreneuriale ;

Confronter les candidates entrepreneurs aux professionnels du secteur envisagé pour leur futur professionnel ;

Etablir un plan d'action pour la concrétisation des projets des participantes.

Cette formation est gratuite. Elle se déroulera du 23 au 27 novembre 2015 à la Maison de l'Emploi de Binche de 9h à 16h.

Une séance d'informations est prévue le mercredi 04 novembre 2015 à la Maison de l'Emploi de Binche (8a, Avenue Jean Derave 7130 Binche)

Renseignements et inscriptions : Samira Gherbi 065/39 94 64 - samira.gherbi@maisondudesign.be

FORMATION ALTERNÉE EN CHIMIE, POURQUOI PAS !

Cefochim (Seneffe), le centre de compétence de l'industrie chimique et (bio)pharmaceutique propose une formation alternée de technicien (h/f) de production polyvalent en industrie biopharmaceutique.

Fin octobre 2015 s'ouvrait au Cefochim, une formation en alternance « Technimed » pour techniciens polyvalents dans le secteur pharmaceutique.

Cette formation est destinée à des demandeurs d'emploi inscrits, de formation technique (chimie, biologie, agronomie, diététique), souhaitant s'orienter vers le métier de technicien de production polyvalent en industrie pharmaceutique ou dans un secteur industriel connexe. Elle a pour but d'acquérir les compétences requises pour la production de médicaments.

C'est une formation alternée, les savoirs et savoirs-faires sont donc acquis pour moitié au Cefochim et pour moitié dans une industrie pharmaceutique (GSK Vaccines, UCB, Baxalta (anciennement Baxter Bioscience), Baxter Medical Products, Cenexi, Lonza, Zoetis, Catalent, ...). La formation s'étale sur une durée de 200 jours.

Cefochim propose des formations qui débouchent à 85 % sur un emploi.

Plus d'informations dans l'offre de formation sur :

www.cefochim.be

Information et inscription auprès de v.denis@cefochim.be ou au 064/ 31 07 00

« PROGRESS » PARTENAIRE DU NOVACENTRE FRAMERIES

Récréer des conditions idéales pour accueillir de nouveaux commerçants en centre-ville de Frameries, voilà l'objectif de la première « maternité commerciale » de la région Mons-Borinage. L'agence de conseil et de stimulation en économie sociale et solidaire « Progress » vient d'accompagner le projet avec la commune de Frameries.

Autour d'un nouvel atrium urbain, sept cellules sont à disposition de nouveaux indépendants : des espaces modulables à loyer modéré, un accompagnement avant création, une aide pour la recherche de financement et un suivi de longue durée.

« Progress » partenaire du Novacentre Frameries depuis sa conception renseigne et prépare la présentation de la candi-

dature du futur locataire de l'espace commercial.

Si le projet est retenu, l'incubateur d'économie sociale accompagne le candidat le temps nécessaire pour garantir son succès.

http://www.frameries.be/economie/acteurs_economiques/agence-de-developpement-local/lancez-votre-commerce-dans-le-novacentre

Implantée à Jemappes, Mons et Tournai « Progress » propose depuis 1997, des conseils et un accompagnement dans les différentes phases clés de projet de création ou de développement d'entreprise. Progress accompagne des projets dans tous les secteurs d'activité et des entreprises de toutes tailles, de l'indépendant à l'entreprise. Elle collabore également à de nombreux projets avec les communes ou d'autres administrations publiques.

<http://www.agenceprogress.be>

E-FORMATION : DIVERSITE ET DISCRIMINATION DANS LE TRAVAIL

Le monde de l'entreprise (privée et publique) est confronté à une demande croissante d'informations liées à l'implémentation des politiques de diversité et au respect de la législation anti-discrimination. Par ailleurs, l'utilisation d'e-modules interactifs se développe de plus en plus dans les entreprises, favorisant ainsi la diffusion des savoirs.

Aujourd'hui, en plus de ses formations conçues sur mesure, le « Centre interfédéral pour l'égalité des chances et la lutte contre le racisme et les discriminations » offre une formation gratuite en ligne sur les lois antidiscrimination.

Les parcours didactiques ciblent particulièrement les responsables et les gestionnaires RH qui influencent la culture organisationnelle, les chef-fe-s d'équipe et les représentants des travailleur-euse-s qui agissent sur le terrain. La formation concerne spécifiquement le monde du travail, le champ d'application des biens et services n'ayant pas été abordé.

Afin d'assimiler les concepts essentiels et de se familiariser avec le raisonnement juridique en vigueur, il est conseillé de parcourir tout d'abord le module « lois ».

Ensuite, 120 situations concrètes illustrent les principes et l'on découvre ainsi des pistes de solution eu égard aux situations rencontrées dans l'entreprise. La bibliothèque comporte aussi des fiches d'information supplémentaire.

L'opportunité existe d'échanger des avis et des pratiques dans un forum.

<http://www.ediv.be/>

En savoir plus sur l'outil : Centre Interculturel de Mons-Borinage - <http://www.cimb.be/>

AGENDA

NEST'IN, LA 2^{ÈME} ÉDITION EST LANCÉE ! :

Être entrepreneur, c'est à la fois très simple et très compliqué ! Le programme NEST'in by Creative Wallonia a pour objectif d'apprendre en une semaine comment chercher la « bonne idée » et la valider. Il n'y a pas de prérequis, pas de limite d'âge, seul ou en équipe, avec ou sans idée. Un programme de six jours du lundi 23 novembre au samedi 28 novembre inclus est mis à disposition pour y voir plus clair. La participation est gratuite. Les inscriptions sont ouvertes sur le site web.

<http://nestin.be/>

DESTINATION CANADA (BRUXELLES) :

Destination Canada 2015 est organisé le samedi 21 novembre 2015 par l'Ambassade du Canada en France avec le soutien de Citoyenneté et Immigration Canada et avec les services publics de l'emploi et de la mobilité internationale : le Forem, Actiris International, et le VDAB. Destination Canada est une activité annuelle, inscrite dans le cadre de la Feuille de route pour les langues officielles, qui vise à informer des candidats francophones des opportunités qui existent pour vivre et travailler en français à travers le Canada. Plus d'informations sur le [site de l'événement](#).

«BRUSSELS JOB DAY VENTE, FINANCE & ADMINISTRATION» :

Le Job Day se déroulera le vendredi 5 décembre 2015. Le Selor sera présent pour vous donner plus d'informations sur les offres d'emplois, les tests de sélection, comment postuler, etc. Ou ? Tour & Taxis – Avenue du Port 86c– 1000 Bruxelles. Quand ? De 10h à 12h30 et de 13h30 à 17h. Attention, les portes seront fermées à 16h afin de permettre aux candidats présents de terminer leurs interviews pour 17h.

<http://jobdays.beci.be/candidats-job-day/prochains-job-day-bruxelles/>

SALON SIEP « ETUDES & PROFESSIONS » :

Etudes, formations, métiers, cours de langues, ... Le Salon SIEP de Bruxelles est gratuit et se déroulera les vendredi 27 et samedi 28 novembre 2015 de 10 à 18 heures à Tour & Taxis.

<http://salons.siep.be/salon/index.php>

STARTECH'S DAYS :

les 14 et 15 mars 2016, les 8^e Startech's Days se déploieront sur Bruxelles (métiers de la Construction et ceux du Transport - Logistique), Charleroi (métiers des Techniques de l'Information & de la Communication et ceux de l'Industrie) et Liège (métiers de « Art and Fashion », ceux des Services et du Transport – Mécanique). À côté de plus de 30 compétitions, une cinquantaine d'animations de découverte des métiers sera proposée. Les visites en groupe, ou non, sont totalement libres. Réservez déjà la date dans votre agenda pour y participer avec vos élèves ou vos stagiaires.

<http://www.skillsbelgium.be/fr/newsfeed/340-startech-s-days-reservez-la-date>

Il est toujours possible de s'inscrire à ces compétitions jusqu'au 4 décembre 2015. 33 métiers sont en compétitions. C'est l'occasion de mettre en valeurs les jeunes de moins de 25 ans et les formateurs et de valoriser les établissements d'enseignement ou de formation, les entreprises qui investissent dans la jeunesse.

<http://www.skillsbelgium.be/fr/inscriptions>

SÉANCE D'INFORMATION « LES CLAUSES SOCIALES DANS LES MARCHÉS PUBLICS » :

le CSEF de Mons organise en collaboration avec la SAW-B et la CCW, une matinée de travail sur le dispositif clauses sociales le jeudi 12 novembre prochain à 9h00, aux Ateliers des FU-CaM, rue des Sœurs Noires, 2 à Mons. L'insertion socio-professionnelle des jeunes et des demandeurs d'emploi est au centre des préoccupations de la Chambre Subrégionale de l'Emploi et de la Formation de Mons. Dans ce contexte, le dispositif des clauses sociales peut être un outil intéressant notamment pour ouvrir des opportunités d'emploi ou de mises en stage. Face à la concurrence exacerbée des travailleurs en provenance des autres pays européens, il s'agit aussi d'un moyen qui peut permettre de préserver les entreprises et l'emploi local. Plus de détails sur cette matinée [sur le site provisoire de l'Instance](#).

ANALYSER VOTRE SOCIÉTÉ DANS SON ENVIRONNEMENT :

La Chambre de Commerce et de l'Industrie du Hainaut organise à Mons, une formation qui pour objectif de comprendre les données reprises dans les comptes annuels, les analyser et établir un diagnostic de votre entreprise dans son environnement concurrentiel ou sectoriel. Informations et inscription : **065/ 22 65 08** ou natalia.ostach@ccih.be

FORMATION CALL CENTER :

Forma V organise à Mons, une formation d'opérateur(rice) de Call-Center.

Gratuit à l'attention des demandeurs d'emploi - 6 candidats maximum ;

Durée : 6 mois de formation, de 9 à 15h.

Programme : Call center, télévente, maîtrise et efficacité de la communication téléphonique, informatique, gestion d'un portefeuille clients, anglais, néerlandais, français, confiance en soi, gestion du stress, coaching de recherche d'emploi. Cette formation peut déboucher sur les métiers : Employé call-center, agent d'accueil, télévendeur, conseiller vente, réceptionniste, customer service, sales support et beaucoup d'autres.

Informations et inscription : 065/ 39 94 44

forma.v.asbl@gmail.com

<http://www.formav.be>

ALPHABÉTISATION - FRANÇAIS LANGUE ÉTRANGÈRE :

La Maison ouvrière de Quaregnon organise des cours d'Alphabétisation et de FLE. Conditions d'accès : avoir 18 ans + test de positionnement avant l'entrée en formation. Horaire : le mardi et le mercredi de 9h à 12h. Le jeudi de 9h à 13h.

Renseignements et inscriptions :

065/ 77 78 79 - maisonouvriere@yahoo.fr

FORMATION DE SECRÉTARIAT OU DE LOGISTIQUE :

Le CEFOP Mons organise deux modules de formation qui débiteront la première semaine de janvier 2016. Des tests d'entrée sont déjà prévus.

Informations et inscriptions : CEFOP - Boulevard Fulgence Masson 20-28 à Mons - 065 31 86 72

<http://www.cefop.be/>

LE FOREM MONS CENTRE DE FORMATION :

■ Essais métiers de la construction (couvreur, peintre, carreleur) : Séance d'information au Centre de Frameries (route de Bavay 92) le 12 novembre 2015 –

Renseignements et inscription : 065/61 31 25

■ Essais des métiers de bureau : Séance d'information au Centre de Mons (rue des Verts Pâturages 10) le 16 novembre 2015

Renseignements et inscription : 065/40 21 12

■ Essais métiers de l'industrie (mécanique industrielle, soudage, tournage, fraisage) : Séance d'information au Centre de Mons le 23 novembre 2015.

Renseignements et inscription : 065/40 21 66

Clôture de l'information : 28/10/2015

Réalisation : Service Analyse du Marché de l'Emploi et de la Formation

Information et abonnement : Roger Breucq, emploisdutemps.monslalouviere@forem.be, Tél : 065/40 93 13

Editeur responsable : Le Forem, Marie-Kristine Vanbockestael, boulevard Tirou 104 à 6000 Charleroi

Le Forem publie également
une série de statistiques
et de publications
sur le marché de l'emploi.
Pour les consulter :
<http://www.leforem.be>