

EMPLOIS DU TEMPS ARLON - NAMUR

L'ACTUALITÉ DU MARCHÉ DE L'EMPLOI ET DE LA FORMATION DANS VOTRE RÉGION



MENSUEL N° 10 - DECEMBRE 2015

AU SOMMAIRE

NOUVELLES GÉNÉRALES

- [ESSAIMAGE, L'ENTRE-SAMBRE-ET-MEUSE PREND SON ENVOL](#)
- [MENER UN PROJET À BIEN AVEC LE NEC](#)
- [INVESTSUD ET LE TAX SHELTER POUR PME ET PARTICULIERS](#)
- [L'ADEM LABELLISE LES ENTREPRISES PARTENAIRES POUR L'EMPLOI](#)
- [GARANTIE POUR LA JEUNESSE : PUBLICS, PARCOURS ET INSERTION](#)

SECTEURS ET ENTREPRISES

- [EXTRA VA OUVRIR SEPT NOUVEAUX POINTS](#)
- [CREASHOP GEMBLoux](#)
- [BAJART DÉMÉNAGE ET FÊTE SES 125 ANS](#)
- [MH-AUTOMATION PEUT ROULER DES MÉCANIQUES](#)
- [LA DOUCEUR DE LONGCHAMPS](#)
- [NOUVELLE AILE À LA MAISON DE REPOS ST-CHARLES](#)
- [CORIS BIOCONCEPT LANCE DEUX NOUVEAUX PRODUITS](#)
- [LES PRODUITS LAITIERS PLAQUETTE MISE SUR LA VALEUR AJOUTÉE](#)
- [SIA ARCHITECTS ŒUVRE À SON DESSEIN](#)
- [TRANSFORMATIONS AGRICOLES, UN HALL POUR LES ACCUEILLIR](#)
- [LE CENTRE DE DISTRIBUTION D'ALDI S'AGRANDIT](#)
- [LA MAISON DE REPOS BELLEVUE A OUVERT SES PORTES](#)
- [24ÈME ÉDITION DES GODEFROID](#)
- [DEPUIS 40 ANS À LIBRAMONT, L'ORÉAL CONTINUE À Y INVESTIR](#)
- [ARDENNE VOLAILLE DÉPLOIE SES AILES](#)
- [LA CARROSSERIE LUDO PREND DU VOLUME](#)
- [TECHNOLOGIES SPATIALES, TROIS START-UPS INCUBÉES](#)
- [REVATIS, À L'ASSAUT DU TEXAS](#)
- [RÉPERTOIRE DES ENTREPRISES LUXEMBOURGEOISES 2015](#)

OPÉRATEURS

- [FAIRE DÉCOUVRIR L'INFORMATIQUE AUX JEUNES](#)
- [DES ÉCRIVAINS PUBLICS EN PROVINCE DE LUXEMBOURG](#)
- [FEDER ET FSE 2014-2020 - LANCEMENT D'UN 2ÈME APPEL À PROJETS](#)

NOUVELLES GÉNÉRALES

ESSAIMAGE, L'ENTRE-SAMBRE-ET-MEUSE PREND SON ENVOL

Philippeville - À l'initiative du BEP (Bureau économique de la province de Namur) et de forces politiques de l'Entre-Sambre-et-Meuse, une action de prospective vient d'être lancée dans l'arrondissement de Philippeville. L'objectif de celle-ci vise à identifier de nouveaux projets porteurs pour l'Entre-Sambre-et-Meuse. Cette dynamique qui porte le nom d'ESSAIMAGE a débuté fin 2015. Elle se poursuivra jusque début 2017 pour aboutir à la construction d'une stratégie territoriale à l'horizon 2030.

Le territoire de l'Entre-Sambre-et-Meuse est caractérisé par des spécificités qui le rendent unique en Wallonie :

- Territoire rural mais aussi territoire de tradition industrielle, marqué par la reconversion ;
- Territoire éloigné des centres urbains et souffrant d'un certain enclavement ;
- Territoire dans lequel l'infrastructure (routes et parcs industriels) a tardé à se renouveler.

Ces caractéristiques ont pour conséquence un décrochage économique par rapport à la moyenne wallonne. C'est dans ce contexte que l'ensemble des forces politiques locales ont souhaité s'engager dans une démarche de prospective territoriale afin de dégager des perspectives d'avenir et d'engager les mutations nécessaires.

Après une première phase de diagnostic, suivra un travail en ateliers autour de 4 thématiques :

- l'économie, les infrastructures, la valorisation des ressources,
- le cadre de vie, la culture et le tourisme,
- le capital humain et les besoins sociaux,
- l'arrondissement dans son environnement transrégional.

Le but est d'aboutir, fin 2016, à un plan d'actions visant le redéploiement de l'arrondissement et la construction d'une stratégie territoriale à l'horizon 2030.

Cette démarche se veut participative, de manière à permettre aux forces vives (économiques, touristiques, associatives, sociales, culturelles, syndicales, politiques, ...) de prendre part de manière active à l'identification des enjeux, à l'élaboration d'une vision commune, à la définition des axes stratégiques et, au final, d'un plan d'actions.

www.bep.be/actualite/8869/ESSAIMAGE,-l-action-de-prospective-territoriale-pour-l-Entre-Sambre-et-Meuse
www.bep.be/Essaimage/

MENER UN PROJET À BIEN AVEC LE NEC

Namur - Le BEP, avec la participation du Fonds social Européen et de l'Agence pour l'Entreprise et l'Innovation, lance la douzième édition du NEC - Namur Entrepreneurship Center. Cette action, destinée à promouvoir l'esprit d'entreprendre, encadre les nouveaux entrepreneurs, en ce compris ceux qui sont encore étudiants, qui souhaitent développer une activité en Province de Namur.

Grâce au NEC, les porteurs de projets reçoivent une formation générique et complète, un coaching individualisé sur du long terme, activable par le porteur de projet au moment qui lui semble opportun. Ils bénéficient aussi de rencontres personnalisées avec des professionnels de terrain aux compétences complémentaires, le tout gratuitement.

Pour y participer, il faut présenter un projet d'entreprise original, ambitieux, porteur d'emplois, et être sélectionné par un jury de professionnels.

Dépôt des candidatures jusqu'au 15/12/15.

Plus d'infos : Mme Huchon, nec@bep.be – 081/71 82 85

www.bep-entreprises.be

<http://nec-namur.be/>

INVESTSUD ET LE TAX SHELTER POUR PME ET PARTICULIERS

La société de capital à risque Investsud, a annoncé ce 29 octobre qu'elle s'engageait aux côtés des PME régionales et des particuliers épargnants dans le cadre de la nouvelle loi Tax Shelter. Investsud a, en effet, mis au point un dispositif spécifique pour mettre en oeuvre une forme de co-investissement. La mesure Tax Shelter et Start-up donne droit à des réductions d'impôts importantes moyennant certaines conditions. Cette participation financière génère aussi des revenus liés à la rémunération de son capital investi et d'une plus-value éventuelle générée par la revente des actions de la PME. Cependant, l'investisseur particulier ne connaît pas toujours les entreprises en quête de capitaux et n'est pas toujours à l'aise dans ce genre d'opération. De son côté, Investsud est le réceptacle de nombreux projets proposés par des entrepreneurs.

www.investsud.be/fr/news/tax-shelter-et-co-investissement-conference-de-presse
www.co-investir.be

L'ADEM LABELISE LES ENTREPRISES PARTENAIRES POUR L'EMPLOI

Grand-Duché de Luxembourg - Le label « Entreprise, partenaire pour l'emploi » est décerné aux entreprises s'associant avec l'Agence pour le développement de l'emploi (ADEM) du Grand-Duché de Luxembourg autour d'une convention de partenariat en faveur de l'emploi. Le but est de renforcer la compétitivité des entreprises et de contribuer à la réduction du chômage et à la croissance économique.

Les premières entreprises ont reçu le label « partenaire pour l'emploi » en novembre 2015. Ces 22 entreprises proviennent de différents secteurs, avec un focus sur la grande distribution. Les discussions avec d'autres entreprises sont en cours et l'ADEM présentera régulièrement un état des lieux des labels décernés.

Les conventions de partenariat que les entreprises signent avec l'ADEM comportent des engagements forts pour les deux parties. Une attention particulière est portée sur l'accès ou le retour à l'emploi des personnes les plus fragiles : jeunes, demandeurs d'emploi plus âgés et demandeurs d'emploi de longue durée, aptes pour le marché du travail.

L'objectif principal du programme « Entreprises, partenaires

pour l'emploi » est le recrutement de 5.000 demandeurs d'emploi additionnels sur 3 ans.

www.adem.public.lu

GARANTIE POUR LA JEUNESSE : PUBLICS, PARCOURS ET INSERTION

Le programme « Garantie pour la jeunesse », lancé en 2014 au niveau européen, prévoit un financement de mesures favorisant le rapprochement de l'emploi des jeunes Européens. L'objectif est de veiller à ce que les jeunes se voient proposer une offre de qualité portant sur un emploi, un complément de formation, un apprentissage ou un stage dans les quatre mois suivant leur sortie de l'enseignement ou la perte d'un emploi. Des mesures destinées aux jeunes se mettent en place progressivement en Wallonie et à Bruxelles.

Le Forem via son service Analyse du Marché de l'Emploi et de la Formation, vient de réaliser une étude, de nature exploratoire, qui se penche sur les deux types de publics potentiels concernés par ces mesures : les personnes qualifiées de NEET (Not in Employment, Education or Training) et celles qui pourraient le devenir ou le rester.

La première partie de ce travail fait le point sur les différents modes de calcul de la population NEET et tente d'estimer le volume de personnes potentiellement concernées en Wallonie.

Afin de cerner le second public que l'on pourrait qualifier d'« immobile », la suite de ce travail analyse les mouvements (ou plutôt l'absence de mouvements) vers l'emploi, la formation ou d'autres types des jeunes demandeurs d'emploi via une étude longitudinale. Quel est le profil des jeunes « immobiles » après 4 mois, après 6 mois, après 12 mois ? Quels sont les facteurs de risque ? Quel rôle peut jouer l'accompagnement individualisé pour réduire le risque de décrochage ?

Une dernière partie s'attache à comprendre les facteurs qui éloignent les jeunes demandeurs d'emploi du marché du travail. Basée sur une enquête administrée aux conseillers-référents du Forem en 2014, cette analyse permet de cerner les principaux besoins des jeunes à la recherche d'un emploi et de découvrir certains profils qui seraient plus particulièrement exposés au risque d'éloignement de l'emploi.

L'étude « Garantie pour la jeunesse » - Publics potentiels, parcours et insertion est disponible sur le site du Forem :

<https://www.leforem.be/>

CHIFFRES-CLÉS

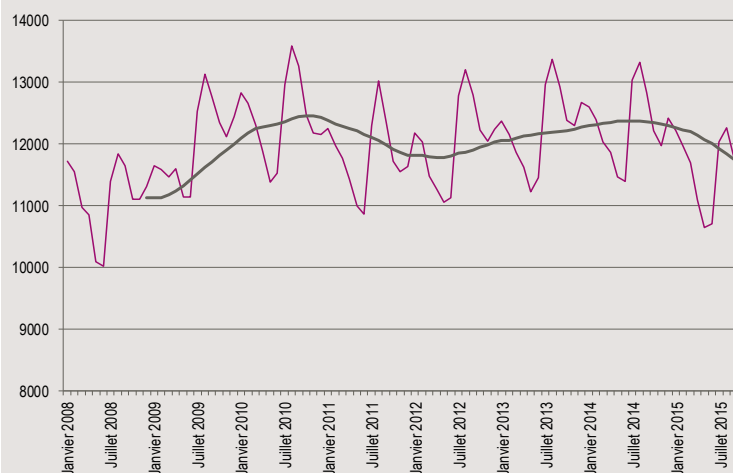
LE FOREM D'ARLON

LA DEMANDE D'EMPLOI :

En novembre 2015, le Forem d'Arlon a comptabilisé :

- D.E.* demandeurs d'allocations et jeunes en stage d'insertion : **11.031**
- Demandeurs d'emploi inscrits obligatoirement : **1.234**
- Demandeurs d'emploi inscrits librement : **833**
- Indicateurs de demande d'emploi : **8,8 %**
- Taux de demande d'emploi : **10,5 %**

Evolution du nombre des D.E. demandeurs d'allocations et des jeunes en stage d'insertion et moyenne mobile sur 12 mois



LES OPPORTUNITÉS D'EMPLOI :

En novembre 2015, le Forem d'Arlon a géré **616 postes****

* Demandeurs d'emploi

**Hors autres Services Publics de l'Emploi (Actiris, VDAB).

SECTEURS ET ENTREPRISES

EXTRA VA OUVRIR SEPT NOUVEAUX POINTS

Les magasins Lediscount et Eurobazar, se présenteront désormais sous une enseigne commune, EXTRA. Ils sont spécialisés en déstockage de produits de marques d'entretien et de cosmétique. L'assortiment s'étend aussi au rayon « maison » – articles de décoration, linge de maison, cadeaux, cuisine, animalerie, jouets, scolaire, textile – avec un arrivage régulier en fonction des saisons : rentrée scolaire, Noël, été, etc.

L'ouverture de sept nouveaux magasins est prévue d'ici fin 2016.

Entreprise familiale en pleine expansion, le groupe emploie actuellement 210 collaborateurs et recrute plus de 50 personnes.

Tout a commencé en 1992 avec l'ouverture d'un premier magasin à Comines. Un an plus tard, les propriétaires ouvrent un magasin d'usine et d'importation à Ploegsteert, sous le nom d'Eurobazar. Entre 2002 et 2009, 14 magasins s'ouvrent sous l'enseigne Lediscount, principalement sur l'axe de la dorsale wallonne : Froyennes, Charleroi, Auvelais, Jemeppe-sur-Meuse, Marcinelle, Liège, Herstal, Boussu, Wavre, Wanze, Hannut, Gembloux, Ghlin et Mons.

L'expansion continue avec la construction en 2013 d'un centre administratif et logistique de 10.000 m² à Zwevegem. Le groupe ouvre encore 9 nouveaux magasins entre 2013 et 2015 : Grâce-Hollogne, Morlanwelz, Haine-Saint-Pierre, Mouscron, Gerpennes, Grivegnée, Mettet, Nandrin et Athus. Sept ouvertures sont prévues en 2016 : Habay, Rochefort, Tamines, Tournai, Louveigné, Libramont, Bertrix. Le groupe se renforce ainsi sur son axe historique, tout en plaçant une confiance nouvelle dans la province du Luxembourg.

www.extrashop.be/a-propos/

CREASHOP GEMBOUX

Gembloux - Creashop Gembloux est une initiative du service Dynamique urbaine. Nouveau service communal ayant pour objectif la mise en oeuvre de l'opération de rénovation urbaine, reconnue par arrêté du Gouvernement Wallon le 28

novembre 2013, mais également la revalorisation du centre-ville de Gembloux via de l'animation urbaine et une redynamisation commerciale générale. C'est de cette perspective de renouveau commercial qu'est né l'appel à projets Creashop. Creashop Gembloux vise, à travers un effort financier de propriétaire de cellule commerciale vide et un soutien logistique de la ville, à accroître la spécificité et l'attractivité du commerce en centre-ville. Le double objectif est également de diminuer le nombre de cellules commerciales vides en centre-ville et d'augmenter les services apportés à la population en encourageant une mixité et une originalité de l'offre commerciale.

Tous les 2 mois, un jury se chargera de l'analyse des dossiers de candidatures et opérera un choix dans les commerces proposés.

Les candidats-commerçants sélectionnés bénéficieront de plusieurs avantages en termes de loyer et de publicité.

www.gembloux.be/ma-commune/services-communaux/dynamique-urbaine/creashop-1/documents-creashop/reglement-appel-a-projets.pdf

BAJART DÉMÉNAGE ET FÊTE SES 125 ANS

Suarlée - Bajart réalise tous les travaux relatifs à des bâtiments publics et privés. Elle intervient tant en restauration de monuments classés, en rénovation et transformation de bâtiments qu'en construction neuve.

Afin de répondre adéquatement aux demandes accrues du marché en matière de qualité, de sécurité et d'environnement et après 40 années de présence à Floreffe, l'entreprise se tourne vers le futur et déménage l'entièreté de ses installations vers le parc Ecolys à Suarlée. Ce transfert renforce l'objectif de poursuivre les activités spécifiques de l'entreprise grâce à un outil plus performant et mieux adapté aux besoins actuels. Ce déménagement sur un site plus proche d'importants axes routiers, permet d'assurer une meilleure « couverture » de la Wallonie et de la Région bruxelloise pour y réaliser des travaux.

L'année 2015 est également marquée par le 125^{ème} anniversaire de la création de l'entreprise.

La société Bajart emploie 85 personnes.

www.bajart.be

CHIFFRES-CLÉS

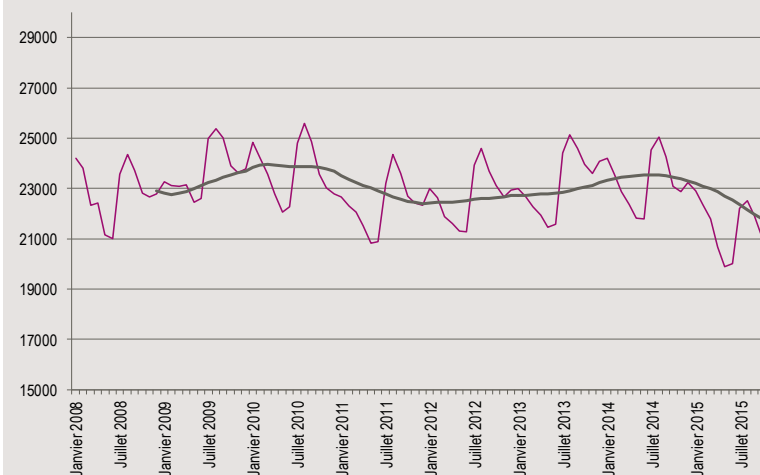
LE FOREM DE NAMUR

LA DEMANDE D'EMPLOI :

En novembre 2015, le Forem de Namur a comptabilisé :

- D.E.* demandeurs d'allocations et jeunes en stage d'insertion : **20.568**
- Demandeurs d'emploi inscrits obligatoirement : **2.594**
- Demandeurs d'emploi inscrits librement : **1.490**
- Indicateurs de demande d'emploi : **10,8 %**
- Taux de demande d'emploi : **12,9 %**

Evolution du nombre des D.E. demandeurs d'allocations et des jeunes en stage d'insertion et moyenne mobile sur 12 mois



LES OPPORTUNITÉS D'EMPLOI :

En novembre 2015, le Forem de Namur a géré **786 postes****

* Demandeurs d'emploi

**Hors autres Services Publics de l'Emploi (Actiris, VDAB).

MH-AUTOMATION PEUT ROULER DES MÉCANIQUES

Spy - MH-Automation est active dans les domaines de la robotique et de l'informatique. Elle se charge de projets d'automatisation et de développement de machines sur mesure. Ce métier fait appel à de nombreuses compétences : programmation informatique, conception mécanique, dessins 3D, pneumatique, électricité, ...

Créée il y a environ deux ans, le marché de MH-Automation s'étend sur 500 kilomètres autour de la Belgique. La société emploie deux associés et envisage de recruter une dizaine de personnes dans les quatre ans. L'idée est aussi d'engager des spécialistes qui aiment le terrain dans les domaines de la programmation, du dessin, du montage-dépannage, etc.

www.unionetactions.be/Edition-du-journal/2015/132-09-10-2015/L-automatisation-accessible-aux-PME

LA DOUCEUR DE LONGCHAMPS

Longchamps - 2015 s'annonce donc comme une très bonne année pour les récoltes de betteraves sucrières et la production de sucre. Celle-ci sera supérieure à la moyenne de ces cinq dernières années.

Au 19^{ème} siècle, une râperie avait été construite près de la gare d'Éghezée. À cette époque la zone d'attraction de cette râperie s'étendait sur plus de 25 villages voisins. En octobre 1959, pour des raisons économiques d'extension et de modernisation, la râperie fut transférée à Longchamps. En 1995, on produisait un kilo de sucre par m². Aujourd'hui, la culture betteravière a progressé avec 1,5kg/m².

Cette année, la campagne de récolte a démarré un peu plus tardivement, fin septembre. Elle devrait se terminer début janvier. Chaque jour à Longchamps, 18.000 tonnes de betteraves sont transformées en jus sucré transmis, par pipeline, à la raffinerie de Wanze. Au terme de cette période, deux millions de tonnes de betteraves auront ainsi transité par la râperie hesbignonne.

L'Avenir 31/10/15

www.eghezee.org/patr/eginf.htm

www.raffinerietirlemontoise.com/fr-BE/Nos-engagements/Actions-riverains/Raperie-Longchamps-bon-voisin

NOUVELLE AILE À LA MAISON DE REPOS ST-CHARLES

Andenne - Vendredi 23 octobre 2015, la Résidence Saint-Charles de Landenne a inauguré sa nouvelle aile. La maison de repos s'est agrandie et modernisée.

Le nouveau bâtiment comporte un canton (unité réservée aux personnes désorientées) pour 15 résidents, une nouvelle salle de bain médicalisée, 18 chambres dont 9 lits de court séjour et un salon commun.

Avec ces transformations, la maison Saint-Charles devient la plus importante des huit centres du réseau CHC (groupe hospitalier) et la seule implantée en province de Namur.

L'institution emploie 80 personnes et vient de recruter un assistant social pour gérer les lits du court séjour. La prochaine étape sera la modernisation des chambres les plus anciennes.

L'Avenir 10/11/15

[www.chc.be/Reseau-senior/Les-etablissements/Residence-Saint-Charles-\(Landenne\).aspx](http://www.chc.be/Reseau-senior/Les-etablissements/Residence-Saint-Charles-(Landenne).aspx)

[www.chc.be/Reseau-senior/Les-etablissements/Residence-Saint-Charles-\(Landenne\)/News/Inauguration-du-nouveau-batiment-a-la-Residence-Sa.aspx](http://www.chc.be/Reseau-senior/Les-etablissements/Residence-Saint-Charles-(Landenne)/News/Inauguration-du-nouveau-batiment-a-la-Residence-Sa.aspx)

CORIS BIOCONCEPT LANCE DEUX NOUVEAUX PRODUITS

Gembloux - Basée à Gembloux dans le parc Crealys, Coris BioConcept développe, produit et commercialise des tests de diagnostic rapides.

Créée en 1996 par quatre personnes, l'entreprise connaît une croissance régulière. Aujourd'hui, elle lance deux nouveaux produits qui devraient être commercialisés en 2016.

Le test RESIST : un petit appareil qui fonctionne sur le même principe qu'un test de grossesse et qui permet rapidement de voir si un patient est porteur de bactéries résistantes à certains antibiotiques.

Le système TRAPIST : cet autre outil décèle les résistances des bactéries. Il permet de découvrir de quelles bactéries le patient est porteur et à quels antibiotiques elles peuvent résister.

Coris BioConcept emploie 29 personnes, majoritairement des chercheurs (41 % du personnel), le reste de l'équipe étant répartie entre la production et l'administration.

La société gembloutoise, spécialisée en kits de diagnostic, exporte 85 % de sa production. Si Coris vend dans des pays

proches comme la France, l'Italie ou l'Espagne, elle est aussi très présente au Chili, au Japon, en Afrique du Sud et en Colombie.

Sudpresse 19/11/15

www.corisbio.com

LES PRODUITS LAITIERS PLAQUETTE MISE SUR LA VALEUR AJOUTÉE

Houyet - Lionel Plaquette est le représentant d'une longue lignée de fermiers, à Mesnil-Saint-Blaise (Houyet) et environs. Son entreprise concentre désormais complètement ses activités vers la transformation du lait. Elle achète donc sa matière première à d'autres fermes. Son but : créer des produits originaux, comme les beurres au malt de bière ou aux algues. En plus de ses beurres, le patron produit également des yaourts et des fromages. Autre idée : valoriser le bas beurre.

Plusieurs personnes travaillent dans la PME mesniloise, deux nouveaux engagements sont programmés.

La société continue à croître et à investir. Il n'est pas exclu de consacrer un budget à une chaîne de production ultramoderne, multifonctions et multiproduits, mais cette fois, il faudra des renforts publics et/ou privés.

Lionel Plaquette a créé son atelier sur le site de la ferme familiale, à Mesnil-Saint-Blaise. Comme il n'y élève plus de vaches, il reste toute la place nécessaire pour des agrandissements.

L'Avenir 21/11/15

www.corteil.eu

SIA ARCHITECTS ŒUVRE À SON DESSEIN

Namur – Luxembourg - En 1995, trois architectes expérimentés s'associent pour fonder SIA. Aujourd'hui, présente sur trois sites, Namur, Liège et Luxembourg, elle réunit 72 collaborateurs. Architectes, ingénieurs architectes, ingénieurs, techniciens, dessinateurs, et supports administratifs constituent l'équipe.

Si le secteur unifamilial de la société représente encore une part importante de son chiffre d'affaires, SIA Architects crée aussi des réalisations dans le secteur multi-résidentiel, de services et industriel, en Belgique et dans d'autres pays. France, Grand-Duché de Luxembourg, Rwanda, Casablanca, ... À 20 ans, SIA Architects ambitionne de s'ouvrir de nombreuses portes.

www.ccimag.be/2015/10/19/sia-de-namur-a-casablanca
www.sia-arch.eu

TRANSFORMATIONS AGRICOLES, UN HALL POUR LES ACCUEILLIR

Marloie - Créé en 1980 par le regroupement de diverses asbl actives en province de Luxembourg dans les domaines de la virologie, de l'hormonologie et de la promotion de l'économie rurale, le CER Groupe s'est développé et s'est forgé une solide expertise dans les domaines de la recherche biomédicale, agro-alimentaire et dans l'encadrement agricole. Initié par le CER Groupe, l'asbl Agrinew a notamment pour mission de promouvoir et de valoriser les produits issus de l'agriculture wallonne, d'encourager les producteurs à développer de nouvelles activités et d'aider les agriculteurs et acteurs ruraux à concrétiser leurs projets de diversification.

Le Hall Relais Agricole (HRA) est destiné à accueillir des activités de transformation ou de commercialisation de produits agricoles, y compris les opérations de stockage, venant d'agriculteurs ou de sociétés coopératives de transformation et de commercialisation.

L'équipement mobilier ou technique destinés à développer des circuits courts de valorisation des produits agricoles est également intégré dans la mesure Hall Relais Agricole.

En date du 22 octobre 2015, le Ministre wallon de l'agriculture a octroyé le subsidie à l'asbl Agrinew pour la création d'un hall relais agricole constitué d'ateliers partagés qui se situera à Marloie.

Trois ateliers de transformation et de packaging seront mis à disposition des producteurs pour la fin 2016 :

- Un atelier de découpe de viandes (bovin, porc, ovin et caprin). De la découpe à l'étiquetage, cet atelier offrira un service complet avec une garantie de traçabilité des produits.
- Un atelier « légumes et fruits » qui outre la découpe et l'emballage, donnera aussi la possibilité de transformer ces produits par la cuisson ou la stérilisation.
- Un atelier « produits laitiers » où le proportionnage et le packaging occuperont une place prioritaire.

Séparés, les ateliers pourront travailler simultanément et seront ouverts tant à l'agriculture conventionnelle que bio.

Ces ateliers permettront aux producteurs de répondre à la demande croissante des consommateurs pour des produits locaux.

<http://agrideveloppement.cergroupe.be/fr/services/documents-t%C3%A9l%C3%A9chargeables/17-fr-projets.html>

LE CENTRE DE DISTRIBUTION D'ALDI S'AGRANDIT

Vaux-sur-Sûre - À Villeroux, au centre de distribution de la société Aldi, 140 à 150 personnes préparent l'approvisionnement des 70 magasins répartis dans deux provinces belges et au Grand-Duché.

Fin 2016, ce centre occupera plus de quatre hectares. Cet agrandissement a pour objectif de développer le secteur des surgelés.

En termes d'emploi, six ou sept équivalents temps plein devraient être créés suite au développement de l'activité d'entreposage de produits surgelés.

Le centre de distribution est installé à Villeroux depuis 1995. Il avait déjà fait l'objet d'une extension en 2005.

L'Avenir 22/10/2015

<http://fr.aldi.be> ; www.pour-les-vrais-commerçants.be/

LA MAISON DE REPOS BELLEVUE A OUVERT SES PORTES

Athus - La maison de repos Bellevue, à Athus, a accueilli ses premiers résidents en octobre dernier. Il s'agit d'une résidence de 90 lits, flambant neuve. Le projet a été porté par le président du CPAS de la commune.

L'ouverture de cette nouvelle maison de repos a créé une vingtaine d'emplois : des infirmières, des aides-soignantes, du personnel administratif, des cuisiniers, des ouvriers, une ergothérapeute, ...

Sudpresse 24/10/15

24ÈME ÉDITION DES GODEFROID

Les lauréats des Godefroid 2015 ont été dévoilés début novembre lors du Gala des Godefroid qui s'est tenu à Libramont :

- **Catégorie culture : La revue littéraire « Traversées »** éditée à Virton depuis 1993.

Après avoir obtenu le prix de la Presse Poétique 2012, la revue littéraire « Traversées » vient d'obtenir le prix Cassiopée 2015 décerné par le Cénacle européen Arts-Poésie et Lettres de Paris. Cette récompense lui a été remise effectivement en juin 2015 à l'Espace culturel Mompezat à Paris.

- **Catégorie développement durable : Le Réseau Solidaire** (Meix-devant-Virton) facilite l'accès des professionnels aux produits locaux en mettant en relation 24 pro-

ducteurs fermiers avec une vingtaine d'épiceries et restaurants.

Ce que le jury a apprécié : le Réseau Solidaire part des besoins des citoyens. Il est le chaînon manquant entre producteurs et consommateurs avec une dimension sociale importante. Il apporte des changements de fonctionnement structurels par rapport aux autres projets similaires : acheminement efficace des produits, rationalisation des transports sur un territoire qui va du sud de la province jusque Bertrix-Paliseul.

- **Catégorie économie : Spanolux**, créée en 1995 à Vielsalm, produit des panneaux MDF (medium density fiberboard).

Ce qui a séduit : en choisissant de répondre aux commandes sur mesure dans la construction et le marché de la décoration intérieure, Spanolux se démarque avec succès de la concurrence de producteurs qui ont délocalisé leur activité vers l'Europe de l'Est. Sa large gamme de finitions et ses systèmes de pose brevetés font référence et valorisent un produit bien de chez nous : le bois.

- **Catégorie jeune : Igor Dieryck - couturier, créateur de robes** (Wolkrange). Ses premières créations sont présentées en 2011 à un défilé de l'école, alors qu'il n'a que douze ans à l'époque.

- **Catégorie social : L'asbl Point d'eau** (Martelange-Grumelange) a déjà créé un service résidentiel pour adultes handicapés et, dans la continuité de son action, a le projet d'offrir un hébergement adapté aux personnes handicapées vieillissantes et une prise en charge adaptée pour les personnes atteintes de la maladie d'Alzheimer.

Ce qui a séduit : ce projet devrait soulager de nombreuses familles et institutions dans des situations difficilement gérables et épuisantes au quotidien. Une nomination au Godefroid social pourrait aider à la réussite de ce projet et faire savoir que la province de Luxembourg est active et répond aux besoins spécifiques des personnes handicapées âgées. En effet, la population vieillit et les personnes handicapées n'échappent pas à cette évolution.

- **Catégorie sport : Renaud Emond** (St Léger), footballeur.
- **Godefroid du public : Brasserie du Grand Enclos** (Bouillon), commerce de boissons. Le Groupe Maziers occupe environ 50 personnes qui fournissent une clientèle tant de professionnels que de particuliers en Belgique et en France. Ce qui a séduit : voici une entreprise familiale, solidement enracinée dans son territoire, qui a su se développer depuis cinq générations pour continuer à répondre

à la demande, tout en faisant face au mouvement généralisé de concentration observé dans tous les secteurs, s'ouvrant au passage de belles opportunités de croissance en se rapprochant des brasseries du sud comme du nord du pays, et offrant des conditions de vente adaptées au marché français.

www.lesgodefroid.be/provlux/godefroid_fr_profils_soiree_2007/index.html

DEPUIS 40 ANS À LIBRAMONT, L'ORÉAL CONTINUE À Y INVESTIR

Libramont - En 1975, L'Oréal a démarré ses activités à Recogne avec une centaine de travailleurs. Le site de Libramont emploie 400 personnes aujourd'hui. Ces dernières années, L'Oréal y a investi 10 millions d'euros par an. C'est la première usine « 100% énergie verte » du groupe. En 2009, elle a mis en opération une unité de biométhanisation qui lui permet de produire de l'électricité pour ses besoins propres et d'en fournir à près de 5.500 ménages grâce à un partenariat avec un tiers investisseur.

Depuis 2013, le groupe a dédié son site de Libramont à la production exclusive de kits de coloration de cheveux pour la grande distribution. Libramont alimente les autres filiales du groupe dans plusieurs pays européens (Allemagne, Angleterre, Espagne, France, Italie, etc.).

Les dirigeants de L'Oréal ont ouvert leur site à leur fournisseur de flacons vides : Logoplaste.

Depuis 2011, cet dernier y produit plus de 310 millions de flacons par an pour les besoins exclusifs de l'usine de Libramont. Logoplaste occupe 20 personnes.

Libramont est aussi un bel exemple des engagements de L'Oréal en matière environnementale. Son objectif est de réduire notre empreinte environnementale de 60 % en 2020 par rapport à 2005.

L'Oréal Belgique réalise un chiffre d'affaires de près de 250 millions d'euros et occupe 815 collaborateurs.

L'Echo 27/10/15

ARDENNE VOLAILLE DÉPLOIE SES AILES

Bertrix - Ce 30 octobre 2015, Ardenne Volaille inaugurerait de nouvelles installations : des ateliers de fabrication, un congélateur d'une capacité de 1.000 m³ et un complexe administratif. Par ailleurs, l'entreprise lance une nouvelle gamme de charcuterie 100 % volaille avec la société D'Argifral, fabricant de charcuteries à Chainex (Herve).

Lors de la reprise de la ferme familiale en 1989, une diversification dans l'élevage de lapin et de volaille s'opère. Très vite, un besoin pour de nouveaux services se fait ressentir au sein de la clientèle. C'est ainsi qu'en 1995 se développent les activités d'abattage et de commercialisation de produits via la création de la société « Lapin d'Ardenne ». Entre les nouvelles associations avec d'autres éleveurs et les partenariats avec la grande distribution, la société croît de manière relativement soutenue. Ainsi, entre 2006 et 2008 elle voit son chiffre d'affaire augmenter de 230 %.

Mais c'est en 2010 que le grand cap est franchi. L'activité ne se concentre alors quasiment plus que sur la volaille, avec comme créneau d'offrir une qualité différenciée. Les infrastructures situées à Assenois et déjà aménagées à plusieurs reprises ne répondent plus au niveau d'activité devenu trop important. C'est ainsi que le 10 mai 2010 le nouvel abattoir est inauguré sur le zoning du Saupont à Bertrix. La société rebaptisée « Ardenne Volaille » vient de se doter d'un outil de pointe.

Le nombre d'équivalents temps plein passe de 8 en 2010 à 35 aujourd'hui.

Et suite aux dernières évolutions, les objectifs pour 2016 sont fixés. Ardenne Volaille prévoit une augmentation importante de l'activité et envisage de doubler l'emploi en son sein.

www.idelux-aive.be

LA CARROSSERIE LUDO PREND DU VOLUME

Bertrix - La carrosserie Ludo double ses infrastructures. En passant de 600 à 1.200 m², la société bertrigeoise s'offre l'espace nécessaire à son développement et investit dans du matériel de pointe.

Milieu des années 90, naissait le garage Ludo. Cinq ans plus tard, le patron faisait construire un atelier de carrosserie flambant neuf sur le parc d'activités du Saupont. Aujourd'hui, la carrosserie Ludo continue son expansion. Elle emploie 11 personnes.

www.cciib.be/servlet/Repository/EA_171_octobre_2015.PDF?IDR=4013 p. 24

TECHNOLOGIES SPATIALES, TROIS START-UPS INCUBÉES

Redu - Trois nouvelles start-ups seront tout prochainement incubées par l'ESA BIC Wallonie Redu. Situé sur le parc d'acti-

vités Galaxia (Transinne), l'ESA BIC Wallonie Redu est le sixième membre du réseau des incubateurs reconnus par l'Agence Spatiale Européenne (ESA).

Actuellement, l'incubateur d'entreprises de Redu accueille déjà ESNAH, Oscars, Hipperos, Enerban. Les prochaines start-ups qui vont s'installer à Redu sont :

- Karimii : application mobile d'autostop,
- Space2M : télésurveillance sur la position et les déplacements de véhicules et engins, avec déclenchement d'alertes ou d'actions en fonction de leur positionnement,
- IMW Productions : a conçu un vélo électrique de revalidation pour des personnes souffrant de maladie cardiaque.

Deux autres start-ups présentent leur projet en cette fin d'année. Parmi elles, Apocalypse Hunters : nouveau concept de jeu géolocalisé pour smartphones et une plateforme de monétisation pour entreprises et développeurs.

www.idelux-aive.be

www.esa-bic.be

REVATIS, À L'ASSAUT DU TEXAS

Marche-en-Famenne - L'ancienne spin-off de l'université de Liège, Revatis, basée à Marche-en-Famenne et spécialisée dans la thérapie cellulaire pour chevaux, s'implante au Texas grâce à l'université Texas A&M. Actuellement présente dans la délégation d'une mission technologique menée par l'AWEX (Agence wallonne à l'exportation), Revatis entend se lancer pleinement sur le marché américain dans les deux ans.

Revatis a mis au point et breveté une technique innovante et moins invasive pour extraire des cellules souches sur des chevaux. Ces cellules souches peuvent être stockées ou utilisées directement pour soigner des chevaux souffrant de blessures musculaires, osseuses ou aux tendons.

Ce type de blessures est la première cause de méforme des chevaux de course. Trente à quarante pourcents des chevaux souffrent au cours de leur vie de problèmes locomoteurs selon le fondateur et conseiller scientifique de Revatis.

La société emploie cinq personnes.

www.wallonia.be/fr/actualites/revatis-se-lance-sur-le-marche-americain#sthash.fffkx1h1p.dpuf
<http://trends.levif.be/economie/entreprises/une-spin-off-wallonne-au-pays-des-cow-boys/article-normal-430321.html>
www.revatis.com/

RÉPERTOIRE DES ENTREPRISES LUXEMBOURGEOISES 2015

Grand-Duché du Luxembourg - Le STATEC vient de publier la nouvelle version (janvier 2015) du répertoire des entreprises luxembourgeoises. Le STATEC (Institut national de la statistique et des études économiques du Grand-Duché du Luxembourg) a compté 32.006 entreprises en 2015 contre 30.476 en 2014 (+5 %) et 29.795 en 2013 (+7,4 %). Près d'un quart d'entre elles (24 %) sont ancrées dans le domaine du commerce, 20 % dans le secteur des activités spécialisées, scientifiques et techniques et 10 % dans celui de la construction. 45 % des entreprises luxembourgeoises n'emploient aucun salarié, 32 % entre un et quatre. Les 158 entreprises de plus de 250 salariés ne représentent que 0,5 % du nombre total.

www.statistiques.public.lu/fr/actualites/entreprises/entreprises/2015/11/20151116/index.html?from=rss

OPERATEURS

FAIRE DÉCOUVRIR L'INFORMATIQUE AUX JEUNES

Namur - Fin novembre, à l'Université de Namur, pendant la journée Devoxx4Kids, une cinquantaine de jeunes découvraient la magie de la programmation informatique par le jeu. Les ados entre 10 et 14 ans ont pu découvrir des Lego Mindstorm, programmer des robots NAO, créer des jeux avec Minecraft, Scratch, etc.

La faculté d'informatique namuroise compte 380 étudiants en cours de cursus. Ils sont 166 en première master (72 en cours de jour, 94 en horaire décalé). Ceux en passe de sortir auraient déjà un contrat en poche s'ils le veulent avant d'avoir leur diplôme.

Cette action permet de susciter des vocations, de lutter contre les clichés, voire de rappeler que ce métier n'est pas exclusivement masculin. En effet, les jeunes femmes sont très peu présentes dans ce secteur. Pour exemple, en première baccalauréat en cours de jours, il y en a deux seulement sur cinquante-six étudiants inscrits cette année.

Aussi, au-delà de l'encodage de codes, un informaticien doit pouvoir faire preuve de capacités d'analyse, de conception, de réflexion, de capacités de communication avec son client,

...

L'Avenir 23/11/15

www.devovx4kids.org/belgium/presse-media/
www.leforem.be/Horizonemploi/rome/32321.html

DES ÉCRIVAINS PUBLICS EN PROVINCE DE LUXEMBOURG

Province de Luxembourg - Nous ne sommes pas tous égaux face à l'écriture. C'est pour lutter contre cette forme d'inégalité que Présence et Action Culturelles (PAC), mouvement d'Éducation permanente, a créé un dispositif de formations et développe un réseau de permanences à travers la Communauté française.

La fonction principale d'un écrivain public est de permettre aux personnes d'exprimer, avec leurs propres mots, leurs requêtes ou des choses personnelles.

La Bibliothèque provinciale de Marche a récemment accueilli les 18 participants à une formation d'écrivains publics. Cette dernière est organisée par l'association PAC. Une fois formées, les personnes peuvent mettre sur pied une permanence pour venir en aide à tous ceux qui ont des difficultés pour comprendre un courrier (administratif, ...) et ne savent pas toujours comment y répondre.

www.sudinfo.be/1423714/article/2015-11-14/des-ecrivains-publics-bientot-a-votre-service-en-province-de-Luxembourg
www.espace-ecrivain-public.be

FEDER ET FSE 2014-2020 - LANCEMENT D'UN 2^{ÈME} APPEL À PROJETS

Au terme d'un premier appel, les Gouvernements de la Wallonie et de la FW-B ont procédé à la sélection des projets en date du 10 février 2015 pour le FSE et du 21 mai 2015 pour le FEDER. Dans la mesure où le budget disponible n'a pas été totalement attribué à l'issue de ce premier appel, les deux Gouvernements ont décidé d'en lancer un second. Celui-ci est ouvert depuis le 1er décembre 2015 et se terminera le 19 février 2016. Il portera sur les mesures suivantes :

Les appels à projet du Fonds social européen 2014-2020 auront pour thématiques :

- Mesure 2.2 - Transition « Promouvoir un système de formation et d'enseignement performant ».
- Mesure 3.1 - Zone plus développée : « Accompagner et former les personnes menacées d'exclusion en vue de leur accès aux dispositifs d'insertion et de formation en Wallonie ».
- Mesure 3.2 – Zone plus développée : « Former et soutenir les demandeurs d'emploi et les personnes fragilisées en vue de leur insertion dans le marché de l'emploi ».

Les appels à projet du Fonds Européen de Développement régional 2014-2020 auront pour thématiques :

- Mesure 2.1.2 - Zone transition : « Développement de projets de recherche et de valorisation de résultats » avec une orientation « Smart Cities ». L'objectif étant, à court terme, de développer de nouvelles technologies (hardware ou software) que des entreprises industrielles pourront proposer et installer dans les villes qui s'inscrivent dans les démarches SMART CITIES.
- Mesure 6.1.1 : « Financement d'équipements de pointe et des extensions des capacités physiques d'accueil pour l'acquisition de nouvelles compétences ».
- Mesure 2.1.2 - Zone plus développée : « Développement de projets de recherche et de valorisation de résultats ».
- Mesure 4.2.3 - Zone plus développée : « Renforcement de la compétitivité du territoire par la création et la requalification d'infrastructures propices à l'accueil des entreprises contribuant à la transition vers une économie bas carbone ».

Pour rappel :

Le Fonds Européen de Développement Économique et Régional (FEDER) est un outil de cofinancement public Régions-Europe destiné à soutenir des programmes de développement locaux. Ses objectifs sont d'améliorer l'attractivité des territoires, de renforcer la cohésion économique et sociale entre les régions de l'Union européenne (UE) mais aussi d'accompagner les mutations économiques que traversent certaines régions.

Le Fonds Social Européen (FSE) est le principal dispositif européen de soutien à l'emploi. Il intervient pour aider les personnes à trouver des emplois de meilleure qualité et pour offrir des perspectives professionnelles équitables, plus particulièrement pour les individus qui éprouvent le plus de difficultés à trouver un emploi.

Le contenu plus détaillé de l'ensemble de ces mesures et toutes les informations pratiques relatives à ce 2e appel sont disponibles sur les sites Internet suivants :

Pour le FSE : <http://www.fse.be/>

Pour le FEDER : <http://europe.wallonie.be/>

Communiqué de presse du Gouvernement wallon du 12/10/2015 : <http://gouvernement.wallonie.be/communiqu-s-de-presse-relatifs-au-gouvernement-wallon-du-jeudi-12-novembre-2015>

AGENDA

FORUM AUX PROFESSIONS

Le but de l'événement est de mettre en contact les jeunes avec quelque 200 professionnels pour leur permettre de choisir la voie à suivre pour exercer leur futur job, de confronter leur vision du métier par rapport à la réalité du terrain ou encore, de trouver de nouvelles idées de métiers.

Quand ? Le 3 février 2016

Où ? À Namur Expo

www.namurexpo.be/fr/Calendrier/2016/Forum%20professions

SALONS ÉTUDES & PROFESSIONS : LES DATES 2016 SONT CONNUES !

Le Service d'Information sur les Etudes et les Professions (SIEP) vise à mettre à disposition de tous, toute information sur les études et les professions. Dans ce cadre, l'asbl organise, chaque année, cinq salons Études & Professions qui proposent une information pluraliste et non-marchande. Ils constituent une étape importante pour chaque personne qui se pose la question de son orientation et de la mise en place de son projet professionnel.

Les salons offrent un panel complet du monde de l'enseignement, de la formation et de l'emploi. Le Forem et les Carrefours Emploi Formation Orientation seront présents.

En 2016, les salons se dérouleront :

- à Namur, les 19 et 20 février ;
- à Tournai, les 26 et 27 février ;
- à Charleroi, les 11 et 12 mars ;
- à Liège, les 17, 18 et 19 mars ;
- à Bruxelles, les 24 et 25 mars (les entrées gratuites obtenues ou téléchargées pour l'édition initialement prévue en novembre restent valables pour l'édition de mars) ;
- deux journées de l'orientation, organisées à Wavre, les 4 et 5 mars, viendront compléter ce programme annuel.

<http://salons.siep.be/salon/index.php>

<http://www.journeesorientation.be/>

Clôture de l'information : 29/11/2015

Réalisation : Service Analyse du Marché de l'Emploi et de la Formation

Information et abonnement : Cathy Capron, emploisdutemps.namuraron@forem.be, Tél : 071/23 87 41

Editeur responsable : Le Forem, Marie-Kristine Vanboeckstal, boulevard Tirou 104 à 6000 Charleroi

Le Forem publie également
une série de statistiques
et de publications
sur le marché de l'emploi.
Pour les consulter :
<http://www.leforem.be>