

EMPLOIS DU TEMPS LA LOUVIÈRE-MONS

L'ACTUALITÉ DU MARCHÉ DE L'EMPLOI ET DE LA FORMATION DANS VOTRE RÉGION



MENSUEL N° 10 - DÉCEMBRE 2015

AU SOMMAIRE

NOUVELLES GÉNÉRALES

- [FEDER ET FSE 2014-2020](#)
- [MÉTIER S PORTEURS, CANDIDATS RARES ?](#)
- [IDEA & CŒUR DU HAINAUT : MISE EN PLACE DE LA COMMISSION CENTRE](#)
- [MONS : RÉHABILITATION DU SITE « LES BAS PRÉS »](#)
- [CHU LA LOUVIERE : EXTENSION ET INNOVATION](#)
- [WALLIMAGE CREATIVE](#)
- [LE CONTOURNEMENT DE LA LOUVIÈRE OPÉRATIONNEL](#)
- [LE « P.S.D » DE SOIGNIES](#)
- [ZONES D'ACTIVITÉS ÉCONOMIQUES : EN ROUTE VERS DES « PARCS 4.0 » !](#)
- [PÉRENNISER LA DYNAMIQUE « COWORKING »](#)

SECTEURS ET ENTREPRISES

- [AGORIA ET LA CRÉATION D'EMPLOIS DANS LES PROCHAINES ANNÉES](#)
- [LA FABRICATION ADDITIVE RÉINVENTE L'INDUSTRIE](#)
- [INTÉGRER LES VALEURS DE L'« ECO-DESIGN » DANS L'ENTREPRISE](#)
- [IKEA MONS ET L'EXTENSION COMMERCIALE DU SITE](#)
- [LE GROUPE WANTY INTÈGRE UN NOUVEAU MÉTIER](#)
- [PRIMARK DEVRAIT INVESTIR À MONS](#)
- [DUROBOR A SU REBONDIR](#)
- [AMB ECOSTERYL VISE LE MARCHÉ AMÉRICAIN](#)
- [EXTRA : UNE ENTREPRISE FAMILIALE EN PLEINE EXPANSION](#)
- [DEUX NOUVEAUX MC DONALD'S À MONS ET ANDERLUES](#)
- [WIRELESS TECHNOLOGIES](#)

OPÉRATEURS

- [GARANTIE POUR LA JEUNESSE : PUBLICS POTENTIELS, PARCOURS ET INSERTION](#)
- [LE SITE « WWW.AEI.BE » EST EN LIGNE](#)
- [VALORISER LES MÉTIERS TECHNIQUES ET ENSEIGNEMENT QUALIFIANT](#)
- [RESPONSABLE QUALITÉ « FILIÈRE BOIS », MÉTIER D'AVENIR ?](#)
- [À LA DÉCOUVERTE DES MÉTIERS DE L'AGROALIMENTAIRE](#)
- [PASSE MURAILLE PARTICIPE AUX ING SOLIDARITY AWARD](#)
- [CPAS DE BRAINE-LE-COMTE : INSERTION ET CIRCUIT COURT](#)
- [AU FOUR ET AU MOULIN À FÊTÉ SES 25 ANS](#)
- [FLORA : DES FORMATIONS POUR PROFESSIONNELS DE L'INSERTION](#)
- [« GREEN SKILL » : DES FORMATIONS ENVIRONNEMENTALES](#)
- [FORMATION : « DITES OUI À LA CHINE »](#)
- [STRUCTURE : ACCOMPAGNEMENT ET FORMATIONS](#)

NOUVELLES GÉNÉRALES

FEDER ET FSE 2014-2020

Lancement d'un 2^{ème} appel à projets : au terme d'un premier appel, les Gouvernements de la Wallonie et de la FW-B ont procédé à la sélection des projets en date du 10 février 2015 pour le FSE et du 21 mai 2015 pour le FEDER. Dans la mesure où le budget disponible n'a pas été totalement attribué à l'issue de ce premier appel, les deux Gouvernements ont décidé d'en lancer un second. Celui-ci est ouvert depuis le 1^{er} décembre 2015 et se terminera le 19 février 2016. Il portera sur les mesures suivantes :

Les appels à projet du Fonds social européen 2014-2020 auront pour thématiques :

Transition « Promouvoir un système de formation et d'enseignement performant ».

Zone plus développée : « Accompagner et former les personnes menacées d'exclusion en vue de leur accès aux dispositifs d'insertion et de formation en Wallonie ».

Zone plus développée : « Former et soutenir les demandeurs d'emploi et les personnes fragilisées en vue de leur insertion dans le marché de l'emploi ».

Les appels à projet du Fonds Européen de Développement régional 2014-2020 auront pour thématiques :

Zone transition : « Développement de projets de recherche et de valorisation de résultats » avec une orientation « Smart Cities ». L'objectif étant, à court terme, de développer de nouvelles technologies (hardware ou software) que des entreprises industrielles pourront proposer et installer dans les villes qui s'inscrivent dans les démarches Smart Cities.

« Financement d'équipements de pointe et des extensions des capacités physiques d'accueil pour l'acquisition de nouvelles compétences ».

Zone plus développée : « Développement de projets de recherche et de valorisation de résultats ».

Zone plus développée : « Renforcement de la compétitivité du territoire par la création et la requalification d'infrastructures propices à l'accueil des entreprises contribuant à la transition vers une économie bas carbone ».

Le Fonds Européen de Développement Économique et Régional (FEDER) est un outil de cofinancement public Régions -Europe destiné à soutenir des programmes de développement locaux. Ses objectifs sont d'améliorer l'attractivité des territoires, de renforcer la cohésion économique et sociale entre les régions de l'Union européenne (UE) mais aussi d'accompagner les mutations économiques que traversent certaines régions.

Le Fonds Social Européen (FSE) est le principal dispositif européen de soutien à l'emploi. Il intervient pour aider les personnes à trouver des emplois de meilleure qualité et pour offrir des perspectives professionnelles équitables, plus particulièrement pour les individus qui éprouvent le plus de difficultés trouver un emploi.

Le contenu plus détaillé de l'ensemble de ces mesures et toutes les informations pratiques relatives à ce 2^{ème} appel sont disponibles sur les sites Internet suivants :

Pour le FSE : <http://www.fse.be/>

Pour le FEDER : <http://europe.wallonie.be/>

MÉTIER PORTEURS, CANDIDATS

RARES ?

En 2012, les CSEF de Wallonie s'interrogeaient sur le paradoxe des métiers porteurs d'emploi souffrant d'un manque de candidats. Ils avaient alors produit [une synthèse](#) sur la question du lien entre métiers porteurs et enseignement qualifiant, comme une première étape donnant lieu à débat.

En 2014, ces fiches-métiers se sont enrichies d'une seconde phase tenant compte de l'offre hors enseignement dans les métiers concernés.

En effet, à l'heure des Bassins Enseignement qualifiant – Formation – Emploi, il était essentiel de rassembler l'offre et la demande d'emploi, le rôle de l'enseignement qualifiant, la place de la formation professionnelle, la faible attractivité de certains métiers, les conditions de travail, ...

Cette 2^{ème} édition reprend donc, en plus des données relatives au marché de l'emploi, des informations sur les réserves potentielles de candidats passés soit par les filières de l'enseignement qualifiant, soit par la formation, le tout structuré par métier.

Les 20 métiers étudiés sont accessibles via une filière de l'enseignement qualifiant et de formation professionnelle ; ils couvrent des secteurs aussi divers que l'aide aux personnes, l'industrie, la construction, etc.

Cette publication ne constitue pas une fin en soi. Elle appelle un éclairage supplémentaire, le débat et la concertation de tous les acteurs concernés par l'emploi, la formation et l'enseignement.

Pour en savoir plus sur la brochure :

<http://www.cseflalouviere.be/WebSites/UploadFolder/74/CMS/Images/documents/publications/Etudes/20151014MPER2.pdf>

IDEA & CŒUR DU HAINAUT : MISE EN PLACE DE LA COMMISSION CENTRE

En 2014, suite à la fermeture de Duferco et aux restructurations chez NLMK, une initiative politique et syndicale avait permis de mettre sur pied la « Task Force Duferco ». Celle-ci est composée de patrons, syndicats, mandataires politiques locaux, cabinets du Ministre Président et des Ministres de l'Economie et de l'Emploi et d'autres organismes (IMBC, SOGEPa, FOREM, IDEA et de l'UMons). Cette dernière avait encadré une étude stratégique socio-économique sur La Louvière et son hinterland. Cette étude, financée par la SOGEPa, avait été confiée au bureau de consultance BDO.

<http://www.sogepa.be/assets/297b606a-e1ef-43ec-806e-37e75f505c84/n1-2014-publication-la-louvierepdf.pdf>

En mai 2015, dans le cadre de sa stratégie de redéploiement des zones touchées par des restructurations, le Gouvernement wallon a décidé d'accorder un soutien financier à l'IDEA en tant que coordinatrice du projet de territoire du Cœur du Hainaut. Il lui a confié d'une part l'animation de deux commissions, une sur Mons-Borinage et une autre sur le Centre, cette dernière étant l'émanation de la Task Force Duferco et d'autre part, la concrétisation des actions identifiées par BDO dans son étude.

Concrètement, la Task Force Duferco, passe aujourd'hui dans le giron de l'entité infrarégionale « Cœur du Hainaut ». Elle agit au sein du Conseil de Développement et est alimentée par des Groupes de Travail thématiques en cours de constitution. Ceux-ci se structureront en vue, notamment, d'opérationnaliser les pistes retenues pour chacun des six secteurs épinglés comme prioritaires dans l'étude BDO :

- chimie verte,
- agro-alimentaire,
- construction durable,
- logistique,
- services à la personne,
- génie local.

La Commission Centre s'est réunie pour la première fois fin octobre 2015.

La discussion a porté sur son mode de fonctionnement et sur la mise en place des groupes de travail : Transport – Logistique, Chimie verte et Génie local.

<http://www.coeurduhainaut.be/>

MONS : RÉHABILITATION DU SITE « LES BAS PRÉS »

L'intercommunale IDEA projette de développer une nouvelle zone d'activités économiques (ZAE) sur le site « Les Bas Prés » d'une superficie de 27 hectares, situé à l'ouest de la gare de Mons. Cette ZAE se trouve dans l'extension ouest du parc d'activités économiques « Les Grands Prés » et à proximité de la Haine et de l'autoroute E42. La SPAQuE spécialisée dans la réhabilitation de décharges et de friches industrielles polluées mènera le nouveau chantier de réhabilitation sur le territoire de la Ville de Mons. Les travaux financés par le Plan Marshall 2.vert pourraient débiter à la fin de l'année 2015. Dans ce cadre, la SPAQuE procédera à l'évacuation de boue liée à l'ancien canal Mons-Condé. Elle effectuera également le nivellement des parties nord et sud du site et réalisera aussi le terrassement des voiries et des parkings du futur parc d'activités économiques des « Bas Prés ».

<http://www.spaque.be/0114/fr/News?Archive=&SID=&SID2=&TownID=&ThemeID=&Page=3>

CHIFFRES-CLÉS

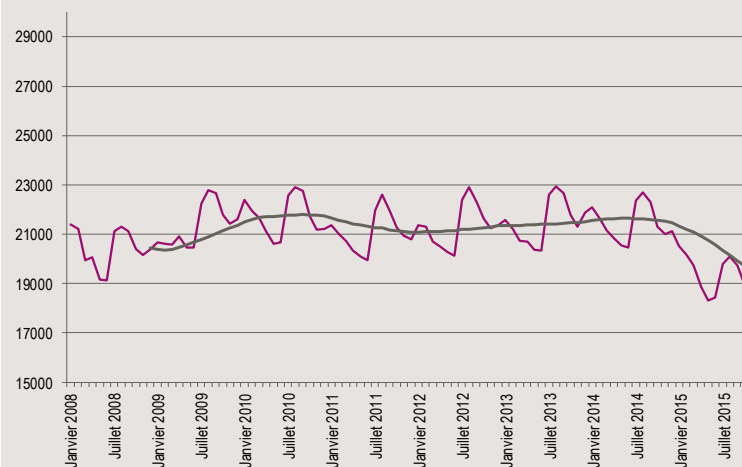
LE FOREM DE LA LOUVIÈRE

LA DEMANDE D'EMPLOI :

En novembre 2015, le Forem de La Louvière a comptabilisé :

- D.E.* demandeurs d'allocations et jeunes en stage d'insertion : **18.486**
- Demandeurs d'emploi inscrits obligatoirement : **1.920**
- Demandeurs d'emploi inscrits librement : **1.288**
- Indicateurs de demande d'emploi : **14,1 %**
- Taux de demande d'emploi : **16,5 %**

Evolution du nombre des D.E. demandeurs d'allocations et des jeunes en stage d'insertion et moyenne mobile sur 12 mois



LES OPPORTUNITÉS D'EMPLOI :

En novembre 2015, le Forem de La Louvière a géré **396** postes**

* Demandeurs d'emploi

**Hors autres Services Publics de l'Emploi (Actiris, VDAB).

CHU LA LOUVIERE : EXTENSION ET INNOVATION

Le Centre Hospitalier Universitaire de Tivoli a été construit en 1976. Il va donc fêter ses 40 ans en 2016. Au cours de son existence, il a déjà fait l'objet de quelques liftings ou rénovations mais rien de comparable à ce qui se prépare à l'horizon 2020. Le nouveau projet d'extension va modifier à la fois l'architecture et les modes d'accueil des patients au sein de l'organisme. Le projet K est le fruit de l'association momentanée d'architectes A2G2. Le nouveau bâtiment va s'étendre sur plus de 25.000 m² qui devrait accueillir 6 nouvelles unités d'hospitalisation (180 lits), un nouveau quartier opératoire, un nouveau service d'urgence et une nouvelle plateforme logistique.

En plus des travaux d'extension qui modifieront l'aspect actuel de l'hôpital, et pour lesquels le permis d'urbanisme est attendu dans les prochaines semaines, le CHU se montre novateur avec son concept hôtelier. Il s'agit ici d'une première qui placera autour du patient une véritable équipe hôtelière chargée de son bien-être. Le concept hôtelier a pour but de pouvoir rapprocher l'ensemble des métiers dits facilitaires (donc les métiers logistiques) des patients et des unités d'hospitalisation.

L'instauration du concept hôtelier poursuit l'ambition d'apporter du service aux patients et de répondre aux besoins des générations futures. Il permet aussi d'anticiper une inévitable évolution, en intégrant l'hôtellerie de demain au sein de l'hôpital (domotique, WIFI, biométrie, ...). Il induira aussi d'autres méthodes d'organisation du travail. Il y aura donc une évolution du travail, par une plus grande polyvalence des travailleurs.

Le CHU Tivoli est un des plus gros employeurs de la région du Centre. C'est plus de 1.400 personnes qui travaillent chaque jour, dont plus de 200 médecins indépendants. À ce jour, l'hôpital dispose de 515 lits.

<http://www.chu-tivoli.be/votre-hopital/qui-sommes-nous/historique/>

http://www.vivreici.be/commune/7100/article/detail_la-louviere-extension-du-chu-tivoli?id=47840

WALLIMAGE CREATIVE

Installé au sein de la Capitale européenne de la Culture, le fonds économique Wallimage soutient les productions et les entreprises audiovisuelles (cinéma et télévision). Le Fonds d'Investissement Wallimage vient de lancer une nouvelle plateforme Wallimage Creative.

L'objectif de Wallimage Creative est l'aide aux créations trans-médias (tablettes, ordinateur, smartphones). De nouvelles manières de produire l'image et le son émanent de la transition numérique, il était dès lors utile de dédier un programme particulier aux nouveaux supports.

Wallimage Creative, ce sont 4 instruments de support du transmédia :

- un fonds permanent de support au développement du transmédia ;
- un fonds de co-production, en pot commun entre Wallimage et le Fonds des Médias du Canada (un partenariat public-privé entre le Ministère canadien du Patrimoine et des câblodistributeurs) ;
- un soutien au crossmedia marketing (ancien volet Wallimage CrossMedia), autrement dit aux distributeurs de films qui planifient un programme de promotion marketing numérique ;
- un concours transmédia annuel qui récompense le projet jugé le plus innovant, en phase avec le marché, structurant pour l'industrie wallonne de l'audiovisuel.

Mais Wallimage Creative se présente aussi comme une étape potentielle avant de solliciter Wallimage Entreprise, pour une prise de participation dans le capital d'une société locale active dans le numérique-audiovisuel.

Exemples de sociétés qui ont déjà bénéficié de cet instrument de financement et de développement :

- les agences numériques Tapptic et Cuistax,
- Keywall,
- Dame Blanche (spécialisée en post-production),
- etc.

Au total : le budget dont bénéficie Wallimage Creative est d'un million d'euros (750.000 euros alloués par la Wallonie, auxquels s'ajoutent environ 250.000 euros, provenant du Canada). Wallimage emploie six personnes.

<http://liegewebfest.be/programmation-2015/conference-lancement-wallimage-creative/>
<http://www.wallimage.be>

LE CONTOURNEMENT DE LA LOUVIERE OPÉRATIONNEL

Le contournement ouest de La Louvière est devenu une réalité. Via ce contournement, la ville de La Louvière espère réduire le transit dans le centre-ville et y accroître la sécurité pour améliorer le cadre de vie des habitants. Et pour cause, depuis de nombreuses années, le centre de La Louvière représente un important nœud du trafic routier de la région du Centre.

CHIFFRES-CLÉS

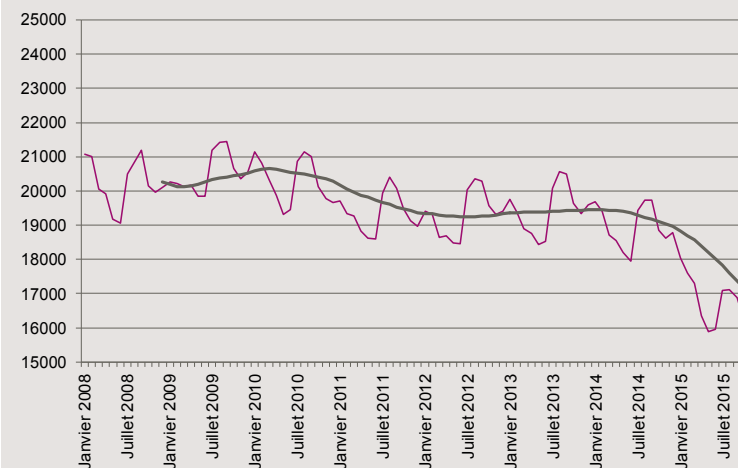
LE FOREM DE MONS

LA DEMANDE D'EMPLOI :

En novembre 2015, le Forem de Mons a comptabilisé :

- D.E.* demandeurs d'allocations et jeunes en stage d'insertion : **15.767**
- Demandeurs d'emploi inscrits obligatoirement : **2.457**
- Demandeurs d'emploi inscrits librement : **1.262**
- Indicateurs de demande d'emploi : **14,6 %**
- Taux de demande d'emploi : **18,0 %**

Evolution du nombre des D.E. demandeurs d'allocations et des jeunes en stage d'insertion et moyenne mobile sur 12 mois



LES OPPORTUNITÉS D'EMPLOI :

En novembre 2015, le Forem de Mons a géré 609 postes**

* Demandeurs d'emploi

**Hors autres Services Publics de l'Emploi (Actiris, VDAB).

Concrètement, la réalisation du contournement s'est déclinée en deux phases. La première avait pour objectif l'aménagement du contournement entre le rond-point du « Pont des Soupirs » et le Décathlon. La deuxième phase, qui vient d'être mise en service, a permis de relier le rond-point du Décathlon au Boulevard des Droits de l'Homme. Il s'agit du prolongement de la voirie qui mène au giratoire du « Pont d'Eau ».

La société binchoise Wanty a participé à la concrétisation de ces travaux d'importance. L'entreprise a apporté son savoir-faire :

- La réalisation d'une route à deux bandes de circulation ;
- L'aménagement d'une piste cyclo-piétonne et des trottoirs ;
- La pose de dispositifs latéraux de sécurité grâce à des glissières et des protections latérales en béton ;
- La création d'un collecteur avec bassin d'orage et drainage ;
- La pose des nouvelles canalisations et la protection ou le déplacement d'impétrants (eau, électricité, gaz, fibres optiques, ...).

Au total, ces deux phases représentent 1,4 km de contournement, 3 ronds-points et un investissement total de 3,7 millions d'euros.

Ce contournement jouera un rôle économique majeur pour le développement de la région du Centre. Mais le Contournement ouest permet aussi le développement socio-économique de l'entrée Ouest de la ville. En effet, il est bordé de parcelles exploitables, vestiges de la période industrielle, que la Ville de La Louvière a décidé de valoriser.

<http://www.lalouviere.be/Front/c2-838/Le-Contournement-Ouest.aspx>

LE « P.S.D » DE SOIGNIES

En partenariat avec l'Agence de Développement Local (ADL), la Ville de Soignies a lancé une grande étude qui vise à mettre en œuvre un schéma d'un programme stratégique de développement (P.S.D) pour Soignies. Cette étude s'axe sur les forces et potentiels de développement de la ville, en ayant le souci de lui donner une identité propre et par là, une plus grande attractivité. Il s'agit entre autre, d'optimiser les atouts spécifiques de l'entité et lui assurer un redéploiement en termes d'activités commerciales, industrielles et touristiques, créatrices d'emplois et de valeur ajoutée.

De manière plus globale, l'attention est portée principalement sur la pérennisation de l'emploi à Soignies et surtout la

création de nombreux emplois au sein de la nouvelle zone d'activité économique en collaboration avec l'UNIS, l'IDEA, l'ADL,...

Le maintien de l'activité traditionnelle constitue une priorité notamment pour les carrières sonégiennes.

Pour ce qui concerne le développement commercial, la ville est attentive à compléter l'offre commerciale existante par des produits ou services qui n'existent pas encore sur l'entité et à développer le commerce de proximité.

La ville Soignies continue à se développer sur d'autres aspects comme le tourisme ou la culture. La mise en valeur du patrimoine matériel ou immatériel constitue également un vecteur essentiel de développement. Des objectifs stratégiques et opérationnels relatifs à ces domaines sont définis en y intégrant toute une série d'actions qui feront l'objet d'évaluation constante

La perspective et l'enjeu de la Ville pour les prochaines années sont entre autres de participer activement à la réussite de Mons 2015, capitale européenne de la culture.

En matière de tourisme, l'objectif est d'amener un produit local qui puisse attirer davantage de non-Sonégiens à découvrir la ville, riche de son patrimoine exceptionnel et rénové (la Collégiale, les remparts, ...). De manière transversale l'étude stratégique sur l'attractivité de Soignies devrait permettre de fournir un nouveau souffle à la politique touristique actuelle.

<http://www.soignies.be/fr/vie-politique/declaration-de-politique-communale.html>

ZONES D'ACTIVITÉS ÉCONOMIQUES : EN ROUTE VERS DES « PARCS 4.0 » !

Les besoins des entreprises en termes de « Numérique » vont sans cesse croissant en raison notamment des nouvelles applications externes et des stockages de données dans le « cloud ». Par ailleurs, la qualité des infrastructures d'équipement constitue un atout indéniable pour l'attractivité des terrains situés en zones d'activités économiques. Un des nouveaux défis wallons vise donc à inscrire les infrastructures mises à disposition des entreprises dans « l'ère du numérique ».

Le Plan Marshall 4.0 entend placer les gestionnaires de réseau comme partenaires des projets de développement des zones d'activités économiques et créer ensemble de nouveaux « Parcs 4.0 » intégrant les nouvelles technologies de l'information et de la communication.

Les entreprises seront ainsi connectées directement aux réseaux de fibre optique permettant un débit allant jusqu'à 1.000 Mbps.

Les opérateurs de développement économique au sein des zones d'activités économiques (comme l'Intercommunale IDEA) auront pour missions :

- de faciliter la coordination des travaux d'équipements avec les impétrants ;
- d'accélérer le déploiement de l'équipement en fibres optiques pour un accès à très haut débit aux réseaux de communication électronique ;
- d'atteindre un équipement de haute qualité en infrastructures de réseau favorisant l'accueil des entreprises.

<http://www.wallonie.be/fr/actualites/les-zones-dactivites-economiques-lere-du-numerique-en-route-vers-les-parcs-40>

http://www.wallonie.be/sites/wallonie/files/pages/fichiers/synthese_plan_marshall_4.0.pdf

PÉRENNISER LA DYNAMIQUE

« COWORKING »

Les espaces de coworking « CoWallonia » sont devenus des outils d'hybridation et de développement économique pour la Wallonie.

Un espace de coworking est un lieu d'accueil, de travail et de meeting professionnel et flexible, partagé entre plusieurs utilisateurs. Les espaces de coworking rassemblent à la fois des entrepreneurs, des indépendants et des salariés/nomad workers (environ 20 % des utilisateurs). Dans cet espace de travail à vocation collaborative, une dynamique d'animation spécifique est mise sur pied afin de favoriser les interactions et les échanges entre les utilisateurs des lieux. L'ambiance à la fois professionnelle et décontractée a pour vocation de libérer la créativité tout en favorisant la productivité.

Totalement inconnu en Wallonie il y a encore trois ans, le « mouvement coworking » fait peu à peu son chemin chez nous, et les avantages de ce nouveau mode de travail et de réseautage suscitent de plus en plus l'intérêt des entrepreneurs wallons.

L'année 2014 a ainsi vu une évolution positive au niveau de la (re)connaissance du réseau CoWallonia et de la fréquentation des espaces de coworking wallons, comme en attestent les chiffres ci-dessous :

- 10.590 personnes se sont rendues dans les 7 espaces durant l'année 2014 (+ 24 % par rapport à 2013) ;

- les espaces ont comptabilisé 580 coworkers sur l'année 2014 (+ 54 % par-rapport à 2013) ;
- près de 400 événements à vocation formative, informative ou sociale ont été organisés en 2014 (+ 20 % par rapport à l'année précédente).

En savoir plus : <https://www.digitalwallonia.be/enquete-cowallonia-2015/>

Le réseau CoWallonia a également mis sur pied des initiatives comme le [Pass CoWallonia](#), qui permet d'accéder à l'ensemble des huit espaces de coworking, ou les soirées [WeNet-work@CoWallonia](#), destinées au networking entre les coworkers des huit espaces du réseau. Deux espaces de coworking se situent au « Cœur du Hainaut » :

- [Co-nnexion](#) (Mons)
- [The Cowork Factory](#) (La Louvière)

<http://www.cowallonia.be/qui-sommes-nous/>

SECTEURS ET ENTREPRISES

AGORIA ET LA CRÉATION D'EMPLOIS DANS LES PROCHAINES ANNÉES

Après quelques années difficiles, les entreprises technologiques belges renouent avec la croissance et la création d'emplois. Pour 2015, la fédération de l'industrie technologique « Agoria » table sur une croissance d'1,5 %. L'an prochain, elle pourrait passer à 3 %. L'année 2015 a débuté par une croissance plus importante que prévu. Les secteurs des camions, de l'aérospatiale et de la défense, ainsi que le secteur TIC ont tout spécialement contribué à l'amélioration des résultats. La numérisation galopante de notre économie entraîne une forte croissance chez les entreprises TIC spécialisées dans les services, le développement de logiciels et les solutions B2B. Pour 2016, la fédération de l'industrie technologique prévoit une accélération de la croissance des exportations qui devrait être créatrice de 1.500 nouveaux emplois. À l'horizon 2020, la création d'emplois devrait s'accélérer davantage grâce à la réduction progressive du handicap salarial : selon l'industrie technologique, les mesures gouvernementales devraient permettre de créer 10.000 nouveaux emplois.

<http://www.agoria.be/fr/Les-entreprises-technologiques-vont-creer-10-000-emplois-dans-les-5-prochaines-annees>

LA FABRICATION ADDITIVE RÉINVENTE L'INDUSTRIE

Les technologies de fabrication additive (*additive manufacturing*) sont plus communément connues sous le nom d'« impression 3D ». En changeant de méthode de production du soustractif (usinage) à l'additif (création volumique de pièces), de nouvelles perspectives s'ouvrent aux entreprises et industries de toutes natures. Même si d'immenses progrès restent à faire, en particulier dans certains secteurs, pour en arriver à une maturité suffisante pour la production de pièces fonctionnelles, les réalisations et méthodes de fabrication connaissent un essor que les acteurs locaux entendent bien capter au passage. Initiatives, réalisations et projets de recherche ont récemment vu le jour en Wallonie. D'ailleurs, de jeunes sociétés locales se sont lancées : 3D-Side, Addiparts, Additiv, Any-Shape, Cerhum et Vigo.

La plupart ont décidé de se spécialiser dans un domaine précis et une technologie en particulier et visent des clients professionnels, essentiellement dans les secteurs industriels et médical.

La plupart de ces jeunes sociétés ont fait ou font encore appel aux compétences et ressources du Sirris (organisation qui offre un support technologique aux entreprises belges) qui depuis quelques années, a développé une expertise dans le domaine de la fabrication additive.

En plus de ces prestataires de services (conception, production), d'autres acteurs locaux sont actifs au niveau de la conception de logiciels qui seront indispensables aux professionnels comme la société Samtech à Liège, en matière d'optimisation topologique des pièces et GeonX, à Charleroi dans le domaine de la simulation de contraintes et de vérification de qualité des processus de fabrication additive.

Aujourd'hui, les deux secteurs d'application les plus dynamiques sont le médical et l'aéronautique, tous deux très demandeurs de pièces hautement personnalisées ou à forte valeur ajoutée. Lux Research estime que la croissance la plus marquée, d'ici 2025, se manifesterà dans le secteur des applications médicales (production d'instruments chirurgicaux, d'implants, ...).

<http://www.regional-it.be/folder/fabrication-additive-nouveau-champ-dopportunités-industrielles/>
<http://www.sirris.be/fr>

INTÉGRER LES VALEURS DE L'« ECO-DESIGN » DANS L'ENTREPRISE

Le département Wallonie Eco-Design a été créé dans le cadre du Plan Marshall 2.Vert au sein de Wallonie Design (<http://www.walloniedesign.be>).

L'objectif est d'inciter les acteurs économiques wallons à se lancer dans une démarche d'éco-design ou d'éco-conception, en d'autres termes intégrer l'environnement dans la création ou l'amélioration de produits, services ou procédés. L'éco-design et l'éco-conception sont des réponses à ces constats, alliant créativité, innovation, performance et respect de l'environnement. La prise en compte de l'environnement s'inscrit de plus en plus dans le développement de bien et services et ce, pour diverses raisons :

- Se démarquer de la concurrence en développant des produits et services ;
- Acquérir de nouveaux marchés ;
- Réaliser des économies en maîtrisant les risques et les coûts liés au cycle de vie d'un produit ;
- Répondre aux changements de comportements du consommateur, de plus en plus soucieux de tendre vers un développement durable ;
- Prévoir et anticiper l'évolution de la législation et des normes environnementales de plus en plus contraignantes.

Le public cible sont les entreprises, designers, sociétés de consultance, étudiants, institutions, ... tout professionnel intégrant ou désireux d'intégrer l'aspect environnemental dans son travail.

Pour plus d'informations sur l'éco-design en Wallonie : <http://www.eco-design.me/>

À découvrir également le volume 3 de « Wallonie+Design+Entreprises, 50 success stories » : http://www.walloniedesign.be/livres_208_263.html

IKEA MONS ET L'EXTENSION COMMERCIALE DU SITE

Le chantier du groupe IKEA à Mons et l'extension commerciale avancent à grand pas sur le site des Grands Près. En ce moment, les ouvriers installent l'éclairage et aménagent l'intérieur (rayonnage, showroom) du magasin. La rénovation des parkings du centre commercial et les nouveaux emplacements sont pratiquement terminés. Le magasin lui-même pourrait être prêt fin 2015. Il reste à terminer la liaison entre

IKEA et le centre commercial du côté Ouest.

Le groupe City Mall, propriétaire du shopping et maître d'ouvrage en synergie avec le groupe IKEA ouvriront leurs portes ensemble comme prévu. C'est la première fois qu'un magasin IKEA sera connecté à une galerie commerciale.

Concernant, le personnel IKEA, en collaboration avec le Forem et ses partenaires, la majeure partie des personnes sont déjà engagée et sont pour plus part en formation dans d'autres magasins. À terme, 350 collaborateurs travailleront pour le nouveau magasin IKEA.

Pour ce qui est du centre commercial des Grands Près, l'autre chantier d'extension en cours, côté est, au niveau des restaurants, ne sera pas achevé avant juin 2016. À cette date, le centre commercial sera capable d'accueillir 22 nouvelles boutiques, sur 6.000 m².

<http://www.citymall.be/fr/nos-centres/projets-de-r%C3%A9f%C3%A9rence/mons-les-grands-pr%C3%A9s>

LE GROUPE WANTY INTÈGRE UN NOUVEAU MÉTIER

Dans sa volonté d'intégrer un maximum de métiers du secteur de la construction, la société binchoise Wanty vient de développer l'activité de pose de câbles et de réseaux enterrés pour la distribution d'électricité et de gaz. Grâce au développement de cette activité, Wanty sera notamment en mesure de poser tout l'équipement urbain électrique.

Cette nouvelle activité offre un plus à l'entreprise qui pourra désormais répondre à des besoins tels que les raccordements individuels en gaz et électricité, la pose de fibres optiques, l'éclairage de terrains de sport, l'installation et l'entretien de l'éclairage public et/ou privé, la signalisation routière, l'aménagement de cabines de gaz, le placement de compteurs, le raccordement aux particuliers mais aussi sur ses propres chantiers de voirie, au cours d'aménagement d'infrastructures ou lors de la création de zonings industriels.

Avec plus de 60 ans d'expériences dans les travaux d'infrastructures, le personnel sera capable de fournir des solutions complètes pour les marchés de l'infrastructure, de l'énergie et de l'industrie. Afin de pouvoir travailler pour les Gestionnaires de Réseaux de Distribution, la société Wanty mise ainsi sur la qualité, la sécurité et le développement durable.

Malgré sa croissance, le groupe Wanty est resté une société familiale qui maîtrise désormais l'ensemble des métiers liés de près ou de loin à la voirie. Des métiers répartis à travers une série de sociétés qui emploient 750 travailleurs.

<http://www.wanty.eu>

PRIMARK DEVRAIT INVESTIR À MONS

Fondé en 1969, Primark connaît un véritable succès qui lui permet de se développer rapidement ces dernières années. La chaîne de mode irlandaise Primark, est une enseigne spécialisée dans les vêtements de tous âges, mais aussi dans les produits de beauté et certains articles pour la maison.

Débarquée en Belgique, il y a 4 ans dans le centre commercial Médiacité de Liège, l'enseigne Primark est également présente à Bruxelles. Le leader irlandais devrait également s'installer dans le piétonnier montois. L'enseigne prendrait place au sein d'espaces commerciaux vides. Le magasin Primark dont le début du chantier serait prévu en mars 2016, serait érigé sur trois niveaux. La surface commerciale et le parking s'étendrait sur une superficie 16.000 m². L'implantation du magasin devrait « booster » l'activité commerciale dans l'intra-muros montois. La venue de cette grande enseigne internationale devrait aussi permettre l'engagement de près de 300 personnes (des vendeuses, magasiniers, gestionnaires de stocks, et personnel administratif).

La chaîne de prêt à porter irlandaise Primark devrait poursuivre sa présence en Wallonie. Elle a aussi annoncé son arrivée en 2016 à Charleroi au sein du nouveau complexe commercial « Rive Gauche ».

D'autre part, afin d'évaluer la durabilité dans sa chaîne d'approvisionnement, Primark s'est affiliée à la Sustainable Apparel Coalition et son Higg Index. Le Higg Index mesure les conséquences sociétales et l'influence sur l'environnement de la chaîne d'approvisionnement de l'entreprise. En mesurant la durabilité, Primark veut combattre l'inefficacité, et offrir aux consommateurs la transparence qu'ils exigent.

http://www.vivreici.be/commune/6000/article/detail_mons-primark-dans-le-pietonnier-c-est-officiel?id=49997

DUROBOR A SU REBONDIR

Depuis juin 2015, la Wallonie qui avait financé la gobeletterie sonégienne « Durobor » à hauteur de 15 millions d'euros a décidé de transformer ce prêt en actionnariat. D'autre part, le consortium H2-Decover a augmenté son capital ainsi que SDM-Valorum qui représente 18 actionnaires privés belges. Aujourd'hui, le groupe Durobor recommence à engager du personnel. Ils sont près de 300 à travailler à Soignies. Un challenge au niveau des ressources humaines parce que l'entreprise a dû reconstituer des équipes, former le personnel, transmettre le savoir-faire.

La capacité de production pourrait aussi augmenter vu les investissements consentis dans un nouveau four d'une capacité de production quotidienne de 105 tonnes ainsi qu'une diversification des activités avec la décoration de bouteilles. La réputation de l'entreprise emblématique de Soignies n'est plus à faire.

Les clients sont majoritairement l'Horeca dont de grands noms comme les hôtels Hilton et le Club Med. Durobor crée aussi des designs originaux pour Carlsberg, Jameson ou Grani-ni. En 2014, le chiffre d'affaires se montait à 22 millions d'euros et Durobor ambitionne d'atteindre les 30 millions en 2018.

<http://www.durobor.com>

AMB ECOSTERYL VISE LE MARCHÉ AMÉRICAIN

L'entreprise montoise AMB Ecosteryl, spécialisée dans la fabrication de machines de traitement des déchets hospitaliers espère faire ses premiers pas sur le marché américain dès 2016. La société fait partie d'une délégation menée par l'AWEX au Texas dans le cadre d'une mission technologique. Elle profitera de cette occasion pour tenter de concrétiser un premier projet-pilote aux Etats-Unis. La société AMB emploie une trentaine de personnes à Mons, où se trouve son site de production. AMB Ecosteryl a plus de 10 ans d'expérience dans le traitement industriel des déchets médicaux et est parvenue à se faire un nom aux quatre coins du globe, de la France à l'Asie en passant par l'Amérique du sud et le Québec. Pour soutenir sa croissance, AMB Ecosteryl a lancé en 2013, une nouvelle usine permettant de fabriquer huit machines en ligne au sein du Parc Initialis de Mons.

<http://ecosteryl.com>

EXTRA : UNE ENTREPRISE FAMILIALE EN PLEINE EXPANSION

Les magasins Lediscount et Eurobazar, désormais Extra, sont les spécialistes du déstockage de produits de marques d'entretien et de cosmétiques ainsi qu'un ensemble de produits et accessoires pour la décoration par thème ou de saison. Les 24 points de vente sont tous situés en Wallonie. Sept ouvertures de nouveaux magasins sont prévues d'ici fin 2016. Tout a commencé en 1992 avec l'ouverture d'un premier magasin à Comines. Entre 2002 et 2009, 14 magasins s'ouvrent sous l'enseigne Lediscount, principalement sur l'axe de la dorsale

wallonne : Froyennes, Charleroi, Auvelais, Jemeppe-sur-Meuse, Marcinelle, Liège, Herstal, Wavre, Wanze, Hannut, Gembloux, Boussu, Ghlin et Mons. L'expansion continue avec la construction en 2013 d'un centre administratif et logistique de 10.000 m² à Zwevegem. Le groupe ouvre encore neuf nouveaux magasins entre 2013 et 2015 : Grâce-Hollogne, Morlanwelz, Haine-Saint-Pierre, Mouscron, Gerpinnes, Grivegnée, Mettet, Nandrin et Athus. Sept ouvertures sont à nouveaux prévues en 2016 : Habay, Rochefort, Tamines, Tournai, Louveigné, Libramont, Bertrix. Entreprise familiale en pleine expansion, le groupe emploie actuellement 210 collaborateurs et devrait recruter plus de 50 personnes. Les profils recherchés sont vendeurs, préparateurs de commande, gérants et gérants régionaux.

<http://www.extrashop.be/a-propos/>

DEUX NOUVEAUX MC DONALD'S À MONS ET ANDERLUES

Ce n'est pas tous les jours qu'une entreprise annonce de l'embauche. Cette fois, cette excellente nouvelle pour l'emploi dans la région émane de la chaîne de restauration rapide McDonald's. En effet, dans le cadre de l'ouverture en décembre 2015 du second restaurant McDonald's à Mons au sein du centre commercial Les Grands Près et d'un premier au cœur de la ville d'Anderlues, le franchisé des restaurants « McDo » de Mons Grand Place, Quaregnon, La Louvière, Soignies et Gosselies était à la recherche de quatre-vingt nouveaux collaborateurs.

Le multifranchisé a collaboré avec le Forem et ses partenaires pour organiser ses journées de recrutement et constituer ses nouvelles équipes de collaborateurs. Les profils recherchés correspondaient d'une part au poste de collaborateur accueil/salle et d'autre part au poste de collaborateur cuisine/grill. Les personnes recrutées recevront une formation dès leur premier jour en fonction chez McDonald's.

L'enseigne et ses franchisés avaient annoncé en janvier de cette année l'engagement de jeunes talents et la création de 500 emplois d'ici la fin 2017 en Belgique. Avec l'ouverture en 2015 des restaurants franchisés à Grand-Bigard, à Mol, à Anvers sur le Meir (120 collaborateurs), à Mons et Anderlues (80 collaborateurs), McDonald's Belgique est sur la bonne voie de réussir son challenge.

http://franchisingbelgium.be/fr/franchise_actualite/mcdonald-s-jamais-deux-sans-trois/1175

WIRELESS TECHNOLOGIES

Wireless Technologies est une société à caractère commercial en plein essor. Début 2004, The Phone House Belgium devient Wireless Technologies. Cette enseigne regroupe 4 différents types de points de vente : les magasins The Phone House, des points de vente Proximus center mais aussi des « shop-in-shops » et plus récemment « Experts Telecom Externe » qui se déplace directement au domicile des clients.

Wireless Technologies a créé aussi une plateforme de recrutement « I Love my job.be » qui repose sur le partage des réseaux sociaux pour augmenter les opportunités d'emploi tant du côté travailleur que du côté employeur. Cette nouvelle application mobile « I Love my job.be » permet au candidat sur le marché de l'emploi de poster son dossier de candidature par des vidéos. Des partenaires du recrutement et professionnels des médias numériques conseillent et aident le chercheur d'emploi dans la réalisation de son dossier. Lorsque, le dossier du candidat est terminé, il peut ainsi postuler à des jobs déposés sur la plateforme Internet.

<http://www.loveyjob.be/fr>

OPÉRATEURS

GARANTIE POUR LA JEUNESSE : PUBLICS POTENTIELS, PARCOURS ET INSERTION

Le programme « Garantie pour la jeunesse », lancé en 2014 au niveau européen, prévoit un financement de mesures favorisant le rapprochement de l'emploi des jeunes Européens. L'objectif est de veiller à ce que les jeunes se voient proposer une offre de qualité portant sur un emploi, un complément de formation, un apprentissage ou un stage dans les quatre mois suivant leur sortie de l'enseignement ou la perte d'un emploi. Des mesures destinées aux jeunes se mettent en place progressivement en Wallonie et à Bruxelles.

Le Forem via son service Analyse du Marché de l'Emploi et de la Formation, vient de réaliser une étude, de nature exploratoire, qui se penche sur les deux types de publics potentiels concernés par ces mesures : les personnes qualifiées de NEET (Not in Employment, Education or Training) et celles qui pourraient le devenir ou le rester.

La première partie de ce travail fait le point sur les différents modes de calcul de la population NEET et tente d'estimer le volume de personnes potentiellement concernées en Wallonie.

Afin de cerner le second public que l'on pourrait qualifier d'« immobile », la suite de ce travail analyse les mouvements (ou plutôt l'absence de mouvements) vers l'emploi, la formation ou d'autres types des jeunes demandeurs d'emploi via une étude longitudinale. Quel est le profil des jeunes « immobiles » après 4 mois, après 6 mois, après 12 mois ? Quels sont les facteurs de risque ? Quel rôle peut jouer l'accompagnement individualisé pour réduire le risque de décrochage ?

Une dernière partie s'attache à comprendre les facteurs qui éloignent les jeunes demandeurs d'emploi du marché du travail. Basée sur une enquête administrée aux conseillers-référents du Forem en 2014, cette analyse permet de cerner les principaux besoins des jeunes à la recherche d'un emploi et de découvrir certains profils qui seraient plus particulièrement exposés au risque d'éloignement de l'emploi.

L'étude « Garantie pour la jeunesse » - Publics potentiels, parcours et insertion est disponible sur www.leforem.be via le lien suivant :

https://www.leforem.be/MungoBlobs/658/951/201510_garantie_jeunesse_2015_Final.pdf

LE SITE « WWW.AEI.BE » EST EN LIGNE

L'Agence pour l'Entreprise & l'Innovation (AEI) est fondée sur la réunion de l'Agence de Stimulation Économique (ASE) et de l'Agence de Stimulation Technologique (AST) depuis mars 2015.

Ces deux agences ont participé pendant près de 7 ans au développement des entreprises wallonnes. Plus particulièrement :

- L'Agence de Stimulation Économique a agi en tant que coupole de l'animation économique, en structurant l'offre de services aux entreprises wallonnes pour répondre de manière optimale à leurs besoins ;
- L'Agence de Stimulation Technologique a, quant à elle, animé le réseau EasyNove qui a rassemblé plus de 300 experts reconnus, formés et outillés pour aider les PME et TPE à concrétiser et valoriser leur projet d'innovation.
- L'Agence pour l'Entreprise & l'Innovation (AEI) soutient la création et le développement des entreprises, l'innovation ainsi que le développement des nouvelles activités économiques.

Ses missions sont de :

- piloter, structurer, animer et évaluer un réseau de conseillers qui propose aux porteurs de projets et aux entreprises un ensemble coordonné de services, et qui favorise ainsi la création, le développement et la transmission des entreprises, ainsi que l'innovation dans toutes ses composantes ;
- soutenir le développement de la culture entrepreneuriale et de nouveaux modèles économiques comme les [circuits courts](#), l'économie circulaire ou l'[économie de la coopération](#) ;
- rendre facilement accessible aux entreprises et porteurs de projet toute information utile (formulaires d'aide, les aides et accompagnements disponibles en Wallonie, suivi de leur(s) dossier(s), etc) et cela grâce à un point d'entrée unique : le portail [Infos-Entreprises](#) ;
- gérer des aides concrètes à destination des entreprises et porteurs de projet (bourse de préactivité, bourse à l'innovation, chèques technologiques) ;
- veiller à optimiser le transfert de technologie et de connaissances en matière de recherche ;
- contribuer à faire de la Wallonie une terre d'excellence numérique par l'intervention de l'[Agence du Numérique](#) (AdN).

L'AEI est donc au service des entreprises wallonnes et tend à répondre de façon adéquate à leurs besoins. Elle s'inscrit dans une dynamique participative et agit avec créativité dans l'ère du numérique.

<https://www.aei.be/fr/page-daccueil/>

VALORISER LES MÉTIERS TECHNIQUES ET ENSEIGNEMENT QUALIFIANT

En ce début d'année scolaire 2015/2016, la Chambre Enseignement IPIEQ du Bassin EFE Hainaut-Centre relance son action de valorisation active des métiers techniques et de l'enseignement qualifiant visant principalement les élèves de 5^{ème} et 6^{ème} primaire, élèves du 1^{er} degré, élèves du 2^e degré. Le projet a pour objectif de travailler, dans une vision à moyen et long termes, sur le déficit d'image dont souffrent l'enseignement qualifiant et les métiers techniques ; il s'articule autour des principes suivants :

- Permettre au jeune de s'essayer concrètement à des métiers afin d'éveiller la réflexion "métiers" et donner de la crédibilité aux choix d'orientation passant par l'enseignement qualifiant ;

- Favoriser un travail en inter-réseaux et mettre l'accent sur les métiers porteurs et attractif ;
- S'appuyer sur les acteurs et les ressources du Bassin.

La zone de compétence du Bassin EFE Hainaut-Centre et de sa chambre Enseignement IPIEQ, s'étend sur 24 communes : Honnelles, Lens, Jurbise, Saint-Ghislain, Mons, Hensies, Bous-su, Quaregnon, Colfontaine, Frameries, Quévy, Quévrain, La Louvière, Manage, Le Roeulx, Seneffe, Soignies, Braine-le-Comte, Ecaussines.

Pour en savoir plus sur les actions de valorisation des métiers techniques et professionnels et métiers manuels, un catalogue d'activités est à disposition : [cliquez ici](#).

RESPONSABLE QUALITÉ « FILIERE BOIS », MÉTIER D'AVENIR ?

Dans le cadre de l'analyse des métiers d'avenir pour la Wallonie, Le Forem réalise une démarche prospective afin de percevoir les évolutions des métiers et d'adapter, après l'analyse de grands domaines de transformation attendus par secteur économique, l'offre de prestations (formation, animation, accompagnement, etc.).

Plusieurs métiers ont déjà fait l'objet d'une analyse via la méthode Abilitic2Perform avec l'appui de nombreux experts dont le responsable qualité dans la filière bois. L'analyse démontre que si ce métier de responsable qualité est encore peu présent aujourd'hui au sein de la filière bois, il pourrait devenir plus important dans les années à venir.

Le métier de responsable qualité est déjà bien ancré dans des secteurs comme l'industrie alimentaire ou l'industrie chimique. Au sein de la filière bois, ce rôle de responsable qualité est relativement neuf et n'est pas, encore, un métier en tant que tel. Cette fonction n'existe pas dans toutes les entreprises de la filière, tout dépend de l'activité de l'entreprise mais surtout de la taille de celle-ci.

Au vu du développement des technologies et de l'évolution croissante des normes, labels et règlements en vigueur au sein de la filière bois, le responsable qualité est amenée à être une des personnes clés de l'entreprise notamment en tant que « relais » de l'entreprise auprès des organismes pourvoyeurs d'agréments.

Il est la personne qui organise et coordonne la mise en place de la qualité des produits et services, sur l'ensemble des processus de production et structures de l'entreprise. Il conçoit et met en œuvre des méthodes et outils à disposition des services de l'entreprise pour le maintien et l'évolution de la qualité.

En savoir plus :

<https://www.leforem.be/>

Mun-

[goBlobs/823/981/20150814_Rapport_A2P_ResponsableQualiteBois.pdf](https://www.leforem.be/goBlobs/823/981/20150814_Rapport_A2P_ResponsableQualiteBois.pdf)

À LA DÉCOUVERTE DES MÉTIERS DE L'AGROALIMENTAIRE

À l'initiation du Forem et du Plan de Cohésion Social (PCS) de la Ville de Binche, deux actions de type « Job Day » sur les métiers de l'agroalimentaire se sont déroulées sur deux matinées.

Une première matinée s'est déroulée le 29 septembre 2015 en étroite collaboration avec le centre de formation de et pour l'industrie alimentaire en Belgique (IFP). L'IFP a d'abord réalisé une présentation du secteur de l'industrie alimentaire (contexte, emplois, métiers, ...). Plus de 125 demandeurs d'emploi de la région étaient présents et plus de 80 d'entre eux ont participé à des ateliers de préparation organisés par le Forem avec pour objectifs, de revoir leur curriculum vitae et de se préparer aux entretiens de sélection afin de rencontrer les entreprises lors de la seconde matinée.

Une seconde rencontre s'est tenue le 27 octobre 2015 et a été l'occasion pour plus de 50 demandeurs d'emploi de proposer leur CV à 7 entreprises du secteur de l'industrie alimentaire et 3 agences d'intérim.

Au total, plus de 140 curriculum vitae ont été déposés par les participants.

<http://www.ipv-ifp.be>

PASSE MURAILLE PARTICIPE AUX ING SOLIDARITY AWARD

Passé Muraille est un acteur associatif montois engagé depuis 1998 dans la mise en application des droits fondamentaux des personnes handicapées. L'association a pour vocation de favoriser une citoyenneté participative et inclusive de tout citoyen en situation de handicap. Passé Muraille est composé d'une équipe pluridisciplinaire de 9 personnes.

<http://www.passe-muraille.be>

Le prix aux ING Solidarity Awards devrait permettre de développer un nouveau projet et outil novateur en Belgique. Il s'agit d'une application et d'une plateforme E-learning qui répond aux besoins des personnes sourdes et malentendantes de façon pragmatique et interactive. « Appli sourd » permettra aux personnes sourdes de mieux se faire comprendre lors d'entretiens avec des professionnels (soins de santé, mutuelle, paramédical, ...) par exemple. Une interface

de communication interactive en langue des signes pour se faire comprendre de tous et rester zen...

<https://promo2.ing.be/solidarityAward/index.aspx?id=FTMfjGkYjWDIVt8kwqXjH0kZhD0kEgXItSfj%2BKk62wV4zj0v0oqUZJ0uwWDZjrleO0U6C5ZxikZ7sm%2BAbr>

CPAS DE BRAINE-LE-COMTE : INSERTION ET CIRCUIT COURT

Le CPAS de Braine-le-Comte dispose de sa propre activité de maraîchage. Il s'agit d'un champ et d'une serre qui permettent de fournir, en partie, les cuisines de la maison de retraite, des crèches communales ainsi que de composer des paniers pour les bénéficiaires du revenu d'intégration.

Cette activité en « circuit-court » remplit une fonction sociale qui permet d'améliorer l'accès à une alimentation saine pour la population. Porté par le service insertion et social du CPAS, le projet a démarré, il y a trois ans sur un petit espace de 30 ares où travaillaient des stagiaires en insertion sociale.

La deuxième année, l'activité a pu se stabiliser et une personne a été affectée au champ à temps plein via un contrat article 60. Aujourd'hui, le champ en est à sa troisième année de fonctionnement et occupe deux personnes à temps plein qui cultivent dorénavant 40 variétés de légumes, des fraisiers et pommiers sur 80 ares.

Le projet évolue et l'étape suivante est d'agrandir l'activité en y ajoutant la possibilité de conserver les légumes. Une idée que partagent d'autres services communaux qui rêvent à la création d'une conserverie brainoise.

<http://www.braine-le-comte.be/news/legumes-bio-cpas>

AU FOUR ET AU MOULIN À FÊTÉ SES 25 ANS

L'aventure de l'Entreprise de Formation par le Travail (EFT) « Au Four et Au Moulin » démarre en 1990. Au Four et Au Moulin dispense des formations mixtes axées sur la pratique et la mise en situation de travail réel dans trois domaines :

- Boulangerie – Pâtisserie ;
- Vente au comptoir ;
- Employé(e)s Polyvalent(e)s.

Celles-ci s'adressent aux demandeurs d'emploi qui rencontrent des difficultés à l'insertion sur le marché de l'emploi.

En 2002, Au Four et Au Moulin lance un nouveau projet : une halte-accueil pour les enfants des stagiaires. La crèche « Les P'tits Fours » voit le jour. En 2008, l'ASBL devient propriétaire de ses locaux à la Chaussée du Roeulx. Dès 2009, Au Four et

au Moulin entreprend la construction de nouveaux bureaux, d'une cuisine de collectivité et d'une grande salle de réunion de 50 personnes entre les deux bâtiments existants : l'espace « L'Artisanerie ».

2010, voit la création d'un projet depuis longtemps en demande : le service en salle, l'accueil de groupes et un tea-room « Emergence ». En 2015, c'est une équipe de 20 professionnels qui travaille autour du projet d'insertion.

<http://www.afam.be>

FLORA : DES FORMATIONS POUR PROFESSIONNELS DE L'INSERTION

L'ASBL Flora est un réseau d'expertise fédéral qui soutient le secteur de l'action sociale. L'association articule des savoirs à l'intersection du genre, de l'économie et de la précarité.

Les projets se développent sur 4 axes :

- Soutenir et renforcer les capacités professionnelles des acteurs de l'action sociale en organisant des journées d'étude, des groupes de travail et des formations ;
- Mener des recherches-actions en partenariat. Les thématiques abordées sont liées à l'insertion, à l'action sociale et à l'égalité des chances. Leur synthèse permet la réalisation d'outils à destination des intervenants sociaux ;
- Fédérer les publics des associations partenaires en organisant régulièrement de grandes rencontres. Les publics et leurs accompagnateurs ont l'occasion de prendre place dans le débat public ;
- Flora est un interlocuteur auprès des pouvoirs publics et des acteurs économiques et sociaux. Flora fait valoir les enjeux des publics précarisés et des associations qui les accompagnent et se positionne comme source de créativité auprès des pouvoirs publics.

Ses formations s'adressent à tous les professionnels de l'insertion sociale et professionnelle (animateurs en orientation vers l'emploi, accompagnateurs psychosociaux, enseignants). Cette offre de formations concerne également tous les professionnels actifs dans la lutte contre les inégalités et qui se positionnent pour une société plus durable.

- Comment déjouer les pièges à l'emploi avec les personnes en insertion concernées ? ;
- Gestion de relations avec les personnes accompagnées ou les employeurs : travail sur cas ;
- Formation de base en coaching d'insertion ;
- Comment stimuler la participation citoyenne dans un groupe ;
- Comment aborder les discriminations avec les personnes impliquées ? ;

- Formations, sensibilisations, consulting, interventions destinées aux professionnels de l'accompagnement qui travaillent sur le terrain avec des publics fragilisés.

Flora entreprend actuellement différent projet sur l'innovation sociale, l'insertion, la coopération, ... un aperçu :

<http://www.florainfo.be/rubriques/projets-en-cours/?lang=fr>
<http://www.florainfo.be>

« GREEN SKILL » : DES FORMATIONS ENVIRONNEMENTALES

La performance des entreprises wallonnes passe aussi par l'excellence environnementale. Le Pôle de compétitivité GreenWin est porteur du programme de formations « GreenSkills ».

Le projet « GreenSkills » vise à décliner un catalogue de modules courts de formation portant sur les thématiques environnementales. Ces thématiques portent notamment sur :

- Le management de l'éco-innovation ;
- L'analyse de cycle de vie ;
- La chimie verte et durable ;
- La valorisation des déchets comme matières premières ;
- L'optimisation de la performance énergétique des procédés industriels et des bâtiments ;
- L'utilisation de matériaux et de méthodes innovantes pour la construction/rénovation durable de bâtiments.

Le tout en phase avec une perspective d'économie circulaire. Les modules de formation développés à partir des besoins des entreprises, sont dispensés aux travailleurs. Ils sont également ouverts aux chercheurs, enseignants, étudiants et demandeurs d'emploi.

Le projet GreenSkills contribue non seulement à réduire l'impact environnemental des entreprises wallonnes, mais surtout à améliorer leur compétitivité internationale grâce au développement de procédés/produits/services innovants, à une réduction de leurs coûts (moins de matières et d'énergie consommées) et, enfin, à une mobilisation accrue de leur personnel.

Les thématiques sont développées par les opérateurs de formation :

Matières renouvelables (Le Forem, Centre de Compétence Environnement)

[Chimie verte et durable \(CEFOCHIM ASBL\)](#)

[Construction durable \(GreenWal ASBL\)](#)

[Développement durable en entreprise \(GreenWin\)](#)

[Agenda des formations ici](#)

FORMATION : « DITES OUI À LA CHINE »

La Chambre de commerce belgo-chinoise (BCECC) vient de lancer de la 1^{ère} édition du programme « Dites oui à la Chine ». Inspiré du programme « Yes » de l'Association belgo-japonaise, le programme de formation « Dites oui à la Chine » est un projet de formation qui vise à aider les jeunes entrepreneurs et managers à exporter leurs produits vers la Chine. Les participants bénéficient rapidement et à faible coût de nombreuses informations et de multiples contacts d'affaires. Les candidats ciblés travaillent pour une PME ou une TPE en Belgique et désirent exporter vers la Chine, mais ont peu ou pas de connaissances de ce marché.

Les meilleurs candidats seront sélectionnés par un jury composé de représentants de FIT (Flanders Investment & Trade), de l'AWEX (Agence wallonne à l'exportation et aux investissements étrangers) et de BIE (Brussels Invest & Export) ainsi que de membres du Conseil d'administration de BCECC.

Renseignements : Awex & Invest in Wallonia - Mons : 065/ 31 63 78 - r.fromont@awex.be

STRUCTURE : ACCOMPAGNEMENT ET FORMATIONS

L'ASBL Structure est un organisme d'insertion socio-professionnelle qui s'adresse aux demandeurs d'emploi. Elle propose un programme de formations gratuites qui comprennent des cours théoriques, des ateliers pratiques ainsi qu'un accompagnement individuel et des stages en entreprise. Les formations se déroulent sur différents sites : La Hestre, La Louvière et Soignies.

Les formations dispensées sont :

- Agent de nettoyage : cette formation offre la possibilité d'acquérir les compétences nécessaires aux exigences du métier de technicien(ne) de surface et d'aide-ménager (ère) ;
- Initiation à la bureautique et orientation socio-professionnelle : destinée à toute personne débutante en informatique, cette formation permet de se sentir à l'aise avec les outils de la bureautique et les nouvelles technologies de la communication, de revoir des notions de français et mathématiques et de définir un projet professionnel ;
- Sensibilisation à l'informatique et à Internet (PMTIC) : cette formation, destinée à toute personne débutante en informatique, a pour objectif de dispenser dans un délai très bref, les rudiments de l'informatique, d'Internet, du

courrier électronique et des logiciels de bureautique Word et Excel ;

- Remise à niveau en français et mathématiques pour futur (e) employé(e) administratif(ve) : cette formation permet de revoir des notions de français, de mathématiques, de sensibiliser à l'outil informatique et de découvrir les métiers et secteur de l'administratif ;
- Accueil-vente : cette formation a pour objectif de former aux métiers de l'accueil et de la vente ;
- Service d'aide aux personnes : une préformation professionnelle à travers un travail de réflexion sur le projet professionnel orienté vers le service d'aide aux personnes, cette formation propose une remise à niveau en français, en mathématiques ainsi qu'une initiation aux outils de la bureautique.

Toutes les formations sont précédées de séances d'informations.

Renseignements & inscription : Structure asbl rue Ferrer 49 – 7170 La Hestre

Tel : 064/77 57 44 - structure@solidaris.be

AGENDA

PRIX DE L'ÉCONOMIE SOCIALE :

Le prix récompense chaque année des entreprises orientées vers la création d'emploi et la promotion du secteur de l'économie sociale.

Le Prix de l'économie sociale propose les catégories entreprises débutantes et confirmées. Au total, ce sont donc quatre entreprises sociales qui seront récompensées. Le Prix est aussi ouvert aux travaux de recherche et mémoires consacrés aux enjeux des entreprises sociales.

Les candidatures sont ouvertes jusqu'au 15 décembre 2015.

Plus d'information et inscription :

info@prixdeleconomiesociale.be ou 04/ 227 58 89

<http://www.prixdeleconomiesociale.be/>

JDE À LA POLYTECH MONS :

La Faculté Polytechnique de Mons, l'AIMs Polytech Mons Alumni et les étudiants ingénieurs civils de 5^{ème} année organisent, les 17 et 18 février 2016 les « Journées des Entreprises ». Cette manifestation permet aux futurs diplômés à la recherche d'un stage ou d'un premier emploi et de mieux

faire connaître le monde entrepreneuriale.

Votre entreprise est intéressée ? les informations utiles sur notre site web :

www.jde-polytech.be - dominique.stevens@umons.ac.be

PRIX BELGE DE L'ENERGIE ET DE L'ENVIRONNEMENT 2016 :

Le prix s'adresse à tous les belges (citoyen, entreprise, association, école ou université, ville ou commune, ...) qui ont une réalisation ou un projet qui se distingue dans le domaine de la protection de l'environnement ou de l'économie d'énergie.

Informations : <http://www.eeaward.be/>

«BRUSSELS JOB DAY TRANSPORT ET LOGISTIQUE» :

Le Job Day se déroulera le vendredi 18 décembre 2015 en collaboration avec le Port de Bruxelles, la Communauté Portuaire Bruxelloise, IRIS TL, Actiris, Daoust. Les candidats participant à cette session de préparation ont également l'occasion de passer, grâce à aux partenaires, des tests de langues et des tests de personnalité ou de compétences sociales.

Pour plus d'infos : jobdays@beci.be

Adresse du jour : IRIS TL - 10 Digue du Canal – 1070 Bruxelles

SALONS SIEP «ETUDES & PROFESSIONS»

Le Service d'Information sur les Etudes et les Professions (SIEP) vise à mettre à disposition de tous, toute information sur les études et les professions. Dans ce cadre, l'ASBL organise, chaque année, des salons Études & Professions qui proposent une information pluraliste et non-marchand. Ils constituent une étape importante pour chaque personne qui se pose la question de son orientation et de la mise en place de son projet professionnel.

Les salons 2016 :

- Namur, les 19 et 20 février ;
- Tournai, les 26 et 27 février ;
- Charleroi, les 11 et 12 mars ;
- Liège, les 17, 18 et 19 mars ;
- Changement de dates pour Bruxelles 24, 25 mars.

Deux journées de l'orientation, organisées à Wavre, les 4 et 5 mars, viendront compléter ce programme annuel.

<http://salons.siep.be/salon/index.php>

<http://www.journeesorientation.be/>

STARTECH'S DAYS :

les 14 et 15 mars 2016, les 8^{ème} Startech's Days se déploieront sur Bruxelles (métiers de la Construction et ceux du Transport - Logistique), Charleroi (métiers des Techniques de l'Information & de la Communication et ceux de l'Industrie) et Liège (métiers de « Art and Fashion », ceux des Services et du Transport – Mécanique). A côté de plus de 30 compétitions, une cinquantaine d'animations de découverte des métiers sera proposée.

Réservez déjà la date dans votre agenda pour y participer avec vos élèves ou vos stagiaires.

<http://www.skillsbelgium.be/fr/newsfeed/340-startech-s-days-reservez-la-date>

FORMATION DE SECRÉTARIAT OU DE LOGISTIQUE :

le CEFOP Mons organise deux modules de formation qui débiteront la première semaine de janvier 2016. Des tests d'entrée sont déjà prévus.

Informations et inscriptions : CEFOP - Boulevard Fulgence Masson 20-28 à Mons – Tél. : 065/ 31 86 72.

<http://www.cefop.be/>

TRAVAILLER À L'ÉTRANGER, POURQUOI PAS ? :

Carrefour Emploi Formation Orientation de Mons organise une séance d'information, le mardi 08 décembre 2015 de 13h30 à 16h30, au Forem, rue des canoniers 32 à Mons.

Renseignements et inscriptions : CEFO Mons – Tél. : 065/ 39 21 93

LE FOREM MONS

Centre de formation de Frameries

route de Bavay 92

- Maçon : Séance d'information le 15 décembre 2015
- Essais métiers de la construction (couvreur, peintre, carreleur) Séance d'information le 8 janvier 2016

Renseignements et inscriptions : 065/61 31 25

Centre de compétence Forem Environnement de Mons

Parc Initialis, rue Pierre et Marie Curie 1

- Responsable qualité (qualiticien)
- 0800/93 947**

FORMATION PRÉPARANT AUX MÉTIERS D'AGENT D'ACCUEIL ET DE VENDEUR :

Des séances d'information sont prévues :

- lundi 14 décembre 2015 à 9h30
- mardi 15 décembre 2015 à 9h30 et 13h30
- mercredi 16 décembre 2015 à 9h30

Renseignements – Inscriptions :

Structure ASBL - Rue Ferrer 49 - La Hestre

Tél : 064/77 57 44 – structure@solidaris.be

INSTITUT PROVINCIAL DES ARTS ET MÉTIERS DU CENTRE (LA LOUVIÈRE) :

- Assistant en logistique en unités : la formation débutera le 25 janvier 2016. Les missions prioritaires de l'assistant en logistique en unités de soins visent l'aide au personnel

infirmier et soignant dans les fonctions logistiques courantes (repas, stocks, entretien, ...) et d'amélioration du confort psychologique du patient et de son entourage.

- Aide-comptable : en partenariat avec Jobber by Cefora, la formation « Aide-comptable » débutera le 07 mars à décembre 2016. Cette formation s'adresse aux demandeurs d'emploi. Le rôle est le support dans les tâches administratives et comptables, telles que l'encodage d'opérations courantes, le suivi de la facturation ou la préparation de documents comptables.

Demande de renseignements sur les études :

rosario.monge@hainaut.be - tél : 064/22.22.80

<http://www.hainaut.be/enseignement/ecoles/amll/template/template.asp?page=accueil>

CENTRE DE COMPÉTENCE FOREM-LOGISTIQUE LA LOUVIÈRE :

Le 09/12/2015 de 8h30 à 11h00 se déroulera une épreuve de validation de compétence pour réaliser des réparations électrotechniques lié aux métiers de Mécanicien réparateur des voitures particulières et véhicules utilitaires légers.

La validation des compétences se déroule au Centre qui dispose d'une infrastructure et du matériel pour accueillir de façon optimale les candidats qui souhaitent faire valider leurs compétences.

Le calendrier des épreuves est organisé en fonction des candidatures.

Renseignements : 064/ 23 04 00 christelle.algeri@forem.be
<http://www.cvdc.be/centres/centre-de-competence-forem-logistique-la-louviere-78>

Clôture de l'information : 28/11/2015

Réalisation : Service Analyse du Marché de l'Emploi et de la Formation

Information et abonnement : Roger Breucq, emploisdutemps.monslalouviere@forem.be, Tél : 065/40 93 13

Editeur responsable : Le Forem, Marie-Kristine Vanbockestael, boulevard Tirou 104 à 6000 Charleroi

Le Forem publie également
une série de statistiques
et de publications
sur le marché de l'emploi.
Pour les consulter :
<http://www.leforem.be>