

# EMPLOIS DU TEMPS WALLONIE PICARDE

L'ACTUALITÉ DU MARCHÉ DE L'EMPLOI ET DE LA FORMATION DANS VOTRE RÉGION



MENSUEL N° 10 - DÉCEMBRE 2015

## AU SOMMAIRE

### NOUVELLES GÉNÉRALES

- [TOURNAI, MISE EN RÉSEAU DES ACTEURS DE L'INSERTION SOCIOPROFESSIONNELLE ET DU LIEN SOCIAL](#)
- [ZAE BAS - WARNETON : UN ACCORD POUR L'EXTENSION](#)
- [« ELLES CRÉENT » EN WALLONIE PICARDE !](#)
- [FEDER ET FSE 2014-2020 : UN 2ÈME APPEL À PROJETS EST LANCÉ](#)
- [PRIX DE L'ÉCONOMIE SOCIALE](#)
- [UN CLIC. UN COUP D'ŒIL SUR ...](#)

### SECTEURS ET ENTREPRISES

- [COMMERCE EN WAPI : LES NOUVELLES SE BOUSCULENT](#)
- [QUATRE NOUVELLES ENSEIGNES VONT S'INSTALLER DIRECTEMENT DANS LE NOUVEAU BÂTIMENT](#)
- [BIENTÔT UN H&M À FROYENNES ?](#)
- [SMART TOURNAI A DÉMÉNAGÉ](#)
- [KONVERT INTÉRIM OUVRE UNE AGENCE À GHISLENGHIEN](#)
- [BEAULIEU CONCENTRE SES ACTIVITÉS À COMINES](#)
- [AUTO-SPORT WILLY DÉBALLE SES CARTONS](#)
- [AGRANDISSEMENT XXL POUR VANDECASTEELE HOUTIMPORT](#)
- [LA 1ÈRE PIERRE DE LILLENUM EN FIN D'ANNÉE ?](#)

### OPÉRATEURS

- [SE FORMER AVEC LE FOREM EN WAPI](#)
- [FOREM : LES FORMATIONS DE NOUVEAU ISO 9001](#)
- [UN DÉCLIC POUR ...](#)
- [TWITTER, FACEBOOK, YOUTUBE, LINKEDIN, ...](#)
- [TOURNAI, L'IFAPME CONSTRUIT SON NOUVEAU NID](#)
- [GARANTIE POUR LA JEUNESSE : PUBLICS POTENTIELS, PARCOURS ET INSERTION](#)
- [INITIATIVE EMPLOI JEUNE : LES PROJETS SONT CONNUS](#)
- [BINÔME POUR UN JOB : JUNIOR + SENIOR = JOB !](#)
- [ACCORD ENTRE LE SECTEUR ALIMENTAIRE ET L'ENSEIGNEMENT QUALIFIANT](#)

## NOUVELLES GÉNÉRALES

### TOURNAI, MISE EN RÉSEAU DES ACTEURS DE L'INSERTION SOCIOPROFESSIONNELLE ET DU LIEN SOCIAL

Près de 45 acteurs professionnels de terrain tournaisiens ont participé à une journée de rencontre le 17 novembre à Choiseul. L'objectif était d'améliorer l'insertion sociale et/ou professionnelle des plus éloignés de l'emploi. Comment mieux collaborer ensemble pour aider ces personnes en difficulté et augmenter leurs chances d'y arriver ? La présidente du Centre Public d'Action Sociale a donné le ton en introduisant la rencontre par la question importante du manque de confiance de ce public, qui se trouve confronté à une démultiplication d'intervenants, dans une société où tout doit aller de plus en plus vite et où l'individualisation et la notion de responsabilisation vont croissantes. Dans ce contexte, les acteurs concernés se doivent de respecter d'autant plus le rythme de cheminement de la personne.

Les acteurs du lien social et de l'insertion gagneraient donc à mieux se connaître, c'est pourquoi, le matin, le Forem et l'équipe des éducateurs de rue du Service d'Aide à l'Intégration Sociale (SAIS) ont présenté leurs services en partant de quelques parcours anonymes. Cette approche a permis de nombreux échanges liés aux pratiques de terrain, autour des problématiques rencontrées par ce public (démarches administratives, accès à la santé, au logement, à un réseau social, à l'emploi, ...), et de points qui s'inscrivent dans l'actualité avec le transfert de compétences entre l'Onem et le Forem programmé au 1<sup>er</sup> janvier 2016. Le débat a mis en lumière, grâce à des situations précises, les complémentarités possibles entre les acteurs ou l'intérêt de mener en parallèle plusieurs démarches auprès de différents organismes; le

parcours ne devant pas forcément être envisagé comme un enchaînement d'étapes successives.

L'après-midi a laissé place au travail en trois ateliers, sur trois thématiques, liées à des obstacles, largement identifiées et communiquées en amont de la journée par les participants : la santé, la mobilité et la motivation, chacun avec un cas concret de départ. L'objectif était alors la mise en commun des ressources et l'identification de facteurs bloquants et des suggestions méritant une collaboration intersectorielle future. À l'issue des échanges en ateliers, l'ensemble des participants devait choisir :

- trois difficultés liées à l'insertion : les limites administratives et les cadres légaux, le travail sur la temporalité et le besoin de travailler sur la mobilité mentale du public.
- trois suggestions d'actions concrètes : en matière de mobilité, la diffusion d'information sur les dispositifs existants ; en matière de santé, la rencontre avec les médecins concernés (mutuelle, psychiatre, ...) et la mise en place d'un forum informatique d'échanges entre les partenaires.

Cette journée a été organisée par le Plan de Cohésion Sociale de la Ville de Tournai en collaboration avec la MIREWAPI, la plate-forme des CISP de Wallonie picarde, le Forem, l'ALE et le Réseau Santé mentale Hainaut occidental.

**Contact Plan de Cohésion Sociale Tournai :**

[yasmina.thiry@tournai.be](mailto:yasmina.thiry@tournai.be)

## ZAE BAS - WARNETON : UN ACCORD POUR L'EXTENSION

Début novembre, le Ministre wallon des Zones d'activités économiques a approuvé la demande de reconnaissance économique et d'expropriation introduite par l'Intercommunale d'Etudes et de Gestion (IEG) en vue de l'extension, le long de la Lys, du parc d'activités économiques de Bas Warneton et ce, sur près de 10 hectares supplémentaires.

Repris en zone industrielle, le parc existant s'étend sur 14,7 hectares et accueille 7 entreprises et 138 travailleurs. Depuis plusieurs années, le territoire de Comines-Warneton présente un déficit de terrains à vocation économique en raison de la saturation complète des zonings et du manque de disponibilités foncières. Depuis 2007, seules quatre demandes d'implantation d'entreprises sur les 64 parvenues à l'IEG ont d'ailleurs pu être acceptées.

S'étendant sur 9,76 hectares, l'extension de Bas Warneton est destinée à pallier partiellement cette carence en terrains équipés et à accueillir des entreprises pouvant offrir des emplois à faible qualification et développant des filières d'exploitation des ressources locales (matières premières, services aux entreprises et technologies). Les estimations parlent de la création de 100 à 170 emplois directs sur le site.

Les aménagements concernent l'équipement général de la nouvelle zone ainsi que la prolongation des réseaux de distribution et d'alimentation déjà présents dans le parc existant (fibre optique, eau, gaz, électricité). Le coût total de ces travaux est estimé à 2,7 millions d'euros.

Sous réserve de l'obtention des subsides, le chantier devrait se dérouler en 2016 afin de permettre l'accueil de nouvelles entreprises dès 2017.

<http://prevot.wallonie.be/de-nouveaux-espaces-pour-acueillir-des-entreprises-comines-warneton-et-cr-er-de-l-emploi>

## « ELLES CRÉENT » EN WALLONIE PICARDE !

L'association des Femmes Chefs d'entreprise de la région Wallonie Picarde, (FCE WAPI), née en mars 2010, fait partie d'un mouvement international qui a notamment pour objectif de promouvoir l'entrepreneuriat féminin. C'est dans cet esprit qu'elle a déjà organisé en novembre 2011 avec la délégation des Femmes Chefs d'entreprise Grand Lille, de manière transfrontalière, un premier trophée « Elles créent » qui a primé

deux lauréates parmi les candidatures reçues. Un second trophée a été organisé en mars 2013 lors de la journée de la Femme.

Cette année, dans le souci de mieux faire connaître ce trophée qu'elle souhaite remettre régulièrement, l'association FCE WAPI a décidé de mettre en valeur l'esprit d'entreprise au féminin au travers d'un concours régional « Spécial Jeunes Pousses ». Deux catégories d'entreprises pouvaient y participer, à condition d'être installées en Wallonie Picarde :

- soit une entreprise prometteuse active depuis moins de trois ans ;
- soit un projet de création d'entreprise en cours de réalisation et initié avec le soutien d'une structure d'accompagnement.

Les résultats de cette troisième édition ont été dévoilés, le 29 octobre dernier, au Domaine de Graux. Deux trophées ont ainsi été attribués à :

### Sophie Cailliau – Raconte-moi des salades

Grâce à l'appui d'une couveuse d'entreprises « Créa-Job », elle a imaginé et mis en place son activité de micro-ferme maraîchère agroécologique. Elle cultive, depuis avril, 30 ares de terrain (60 ares en 2016) au Domaine de Graux à Béclers et propose, depuis septembre, des paniers de légumes de saison produits sans engrais ni pesticides.

<http://www.hainaut-terredegouts.be/producteur/raconte-moi-des-salades/>

### Ann Douteur – A-Chocola !

Elle a lancé son atelier artisanal de chocolat en septembre dernier à Lombise (Lens).

<http://www.a-chocola.com/>

De son côté, Hélène Degryse, courtier en assurance à Herseaux, a reçu le coup de cœur de la soirée.

Les participants ont également eu l'opportunité de découvrir les deux autres nominées :

### Marie Vandeguste – Petit Verdurable

Ouverte à Maffle en 2013, cette boutique, basée sur le concept de développement durable, propose des articles (confection bébés et jeunes enfants, matériel pour bébés, jouets, décoration, ...) dont les créateurs, fournisseurs, fabricants sont les plus locaux possible.

<http://www.petitverdurable.be/>

# CHIFFRES-CLÉS

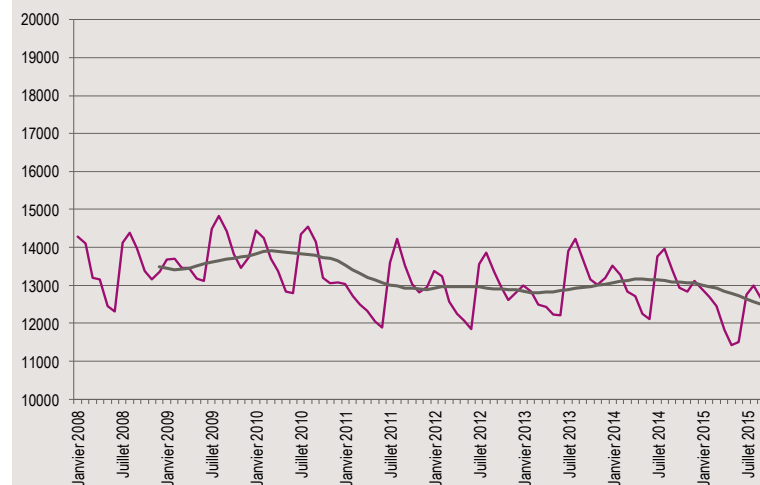
## LE FOREM DE TOURNAI

### LA DEMANDE D'EMPLOI :

En décembre 2015, le Forem de Tournai a comptabilisé :

- D.E.\* demandeurs d'allocations et jeunes en stage d'insertion : **11.896**
- Demandeurs d'emploi inscrits obligatoirement : **1.435**
- Demandeurs d'emploi inscrits librement : **794**
- Indicateurs de demande d'emploi : **10,7 %**
- Taux de demande d'emploi : **12,6 %**

### Evolution du nombre des D.E. demandeurs d'allocations et des jeunes en stage d'insertion et moyenne mobile sur 12 mois



### LES OPPORTUNITÉS D'EMPLOI :

En décembre, le Forem de Tournai a géré **520 postes\*\***

\* Demandeurs d'emploi

\*\*Hors autres Services Publics de l'Emploi (Actiris, VDAB).

## Sylvie Vantomme – 100 Dessous

Créée en 2009, à Dottignies, cette activité de vente de lingerie a pris place au sein de la toute nouvelle enseigne « mód », tout comme « You and Me », le 18 novembre, au centre commercial Mains & Sabots, à Estaimpuis.

<https://www.facebook.com/100dessous/>

*SudPresse 1/11/15 – L’Avenir 30/10/15 et 18/11/15*

<http://www.fce-vvb.be/archives/13240>

## FEDER ET FSE 2014-2020 : UN 2<sup>ÈME</sup> APPEL À PROJETS EST LANCÉ

Au terme d’un premier appel, les Gouvernements de la Wallonie et de la Fédération Wallonie-Bruxelles (FW-B) ont procédé à la sélection des projets en février pour le Fonds Social Européen (FSE) et en mai pour le Fonds Européen de Développement Économique et Régional (FEDER). Dans la mesure où le budget disponible n’a pas été totalement attribué à l’issue de ce premier appel, les deux Gouvernements ont décidé d’en lancer un second. Ouvert du 1<sup>er</sup> décembre 2015 au 19 février 2016 (midi), il portera sur les différentes mesures suivantes :

### Les appels à projet du Fonds social européen 2014-2020 auront pour thématiques :

- Mesure 2.2 - Transition « Promouvoir un système de formation et d’enseignement performant ».
- Mesure 3.1 - Zone plus développée : « Accompagner et former les personnes menacées d’exclusion en vue de leur accès aux dispositifs d’insertion et de formation en Wallonie ».
- Mesure 3.2 - Zone plus développée : « Former et soutenir les demandeurs d’emploi et les personnes fragilisées en vue de leur insertion dans le marché de l’emploi ».

### Les appels à projet du Fonds Européen de Développement régional 2014-2020 auront pour thématiques :

- Mesure 2.1.2 - Zone transition : « Développement de projets de recherche et de valorisation de résultats » avec une orientation « Smart Cities ». L’objectif étant, à court terme, de développer de nouvelles technologies (hardware ou software) que des entreprises industrielles pourront proposer et installer dans les villes qui s’inscrivent dans les démarches SMART CITIES.

- Mesure 6.1.1 : « Financement d’équipements de pointe et des extensions des capacités physiques d’accueil pour l’acquisition de nouvelles compétences ».
- Mesure 2.1.2 - Zone plus développée : « Développement de projets de recherche et de valorisation de résultats ».
- Mesure 4.2.3 - Zone plus développée : « Renforcement de la compétitivité du territoire par la création et la requalification d’infrastructures propices à l’accueil des entreprises contribuant à la transition vers une économie bas carbone ».

Le FEDER est un outil de cofinancement public Régions-Europe destiné à soutenir des programmes de développement locaux. Ses objectifs sont d’améliorer l’attractivité des territoires, de renforcer la cohésion économique et sociale entre les régions de l’Union européenne (UE) mais aussi d’accompagner les mutations économiques que traversent certaines régions.

Le FSE est le principal dispositif européen de soutien à l’emploi. Il intervient pour aider les personnes à trouver des emplois de meilleure qualité et pour offrir des perspectives professionnelles équitables, plus particulièrement pour les individus qui éprouvent le plus de difficultés à trouver un emploi. Le contenu plus détaillé de l’ensemble de ces mesures et toutes les informations pratiques relatives à ce 2<sup>ème</sup> appel sont disponibles sur <http://www.fse.be/> (pour le FSE) et <http://europe.wallonie.be/> (pour le FEDER).

*Communiqué de presse du Gouvernement wallon – 12/10/15*

## PRIX DE L’ÉCONOMIE SOCIALE

### L’appel à candidatures a commencé !

La 23<sup>ème</sup> édition du Prix de l’Economie Sociale (anciennement Prix Roger Vanthournout) a été officiellement lancée le 28 octobre dernier. Ce prix vise à faire connaître, au grand public, les entreprises d’économie sociale et à promouvoir ce secteur. En 2015, quatre prix seront décernés : deux de 7.000 euros pour des entreprises confirmées et deux de 5.000 euros pour des entreprises débutantes et ce, en Wallonie et à Bruxelles. Les sommes offertes aux lauréats permettront le soutien de leur projet d’entreprise.

Un prix « édition » de 1.000 euros sera décerné pour une recherche ou un mémoire pertinent pour le secteur et sa publication.

Le dépôt des candidatures peut s’effectuer jusqu’au 15 décembre ; la remise des prix étant prévue en avril 2016.

<http://www.prixdeleconomiesociale.be/>

# CHIFFRES-CLÉS

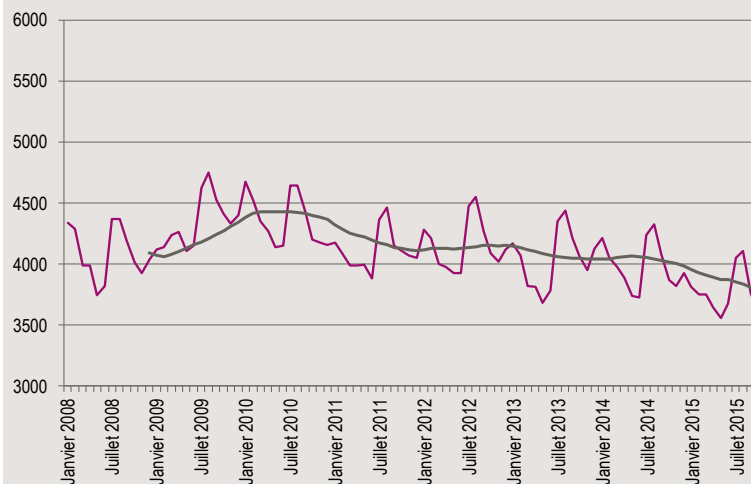
## LE FOREM DE MOUSCRON

### LA DEMANDE D’EMPLOI :

En décembre, le Forem de Mouscron a comptabilisé :

- D.E.\* demandeurs d’allocations et jeunes en stage d’insertion : **3.504**
- Demandeurs d’emploi inscrits obligatoirement : **416**
- Demandeurs d’emploi inscrits librement : **233**
- Indicateurs de demande d’emploi : **11,5 %**
- Taux de demande d’emploi : **13,6 %**

### Evolution du nombre des D.E. demandeurs d’allocations et des jeunes en stage d’insertion et moyenne mobile sur 12 mois



### LES OPPORTUNITÉS D’EMPLOI :

En décembre, le Forem de Mouscron a géré **425 postes\*\***

\* Demandeurs d’emploi

\*\*Hors autres Services Publics de l’Emploi (Actiris, VDAB).

## UN CLIC, UN COUP D'ŒIL SUR ...

### La Province de Hainaut, un redéploiement efficace

Le Courrier du Parlement européen, le magazine des grands enjeux, vient de consacrer un numéro spécial à la Province de Hainaut : « La Province de Hainaut, un redéploiement efficace ». Découpé en cinq chapitres, ce document aborde des thématiques telles que l'économie & l'éco-développement, l'enseignement, la recherche, l'innovation, l'Europe en Province de Hainaut, le tourisme et la culture ainsi que les solidarités.

<http://infolettre.hainaut.be/articles/le-magazine-des-grands-enjeux-consacre-la-province-de-hainaut>  
<http://portail.hainaut.be/node/77375276>

### Le Plan Marshall 4.0 a désormais son site web !

Le 22 octobre dernier, le Gouvernement wallon a lancé son site dédié au Plan Marshall 4.0. Hébergé sur le portail Wallonie.be, il rassemble toute l'information utile à l'ensemble des bénéficiaires potentiels de ce plan : citoyens, petites et grandes entreprises, pouvoirs locaux, chercheurs, etc. Une double porte d'entrée est proposée : via les thématiques du Plan (innovation & croissance, formation & orientation, énergie & économie circulaire, développement territorial, innovation numérique) et via les publics-cibles déterminés par thématique.

<http://planmarshall.wallonie.be/>

### Observatoire de la réutilisation et du réemploi - Edition 2015

Désormais, chaque année, RESSOURCES publie dans un Observatoire de la réutilisation et du réemploi une synthèse des données clés du secteur en Belgique francophone. En effet, depuis quelques années, ces activités de récupération se multiplient, se développent et évoluent dans une société en crise où le citoyen est de plus en plus sensibilisé à son impact environnemental et sociétal.

Pionnier en la matière, le réseau RESSOURCES communique sur les actions mises en place, les organisations actives ainsi que leurs principales perspectives de développement. Les statistiques communiquées permettent de suivre au plus près l'activité du secteur.

<http://www.res-sources.be/observatoiredeklar%C3%A9utilisationetdur%C3%A9emploi-edition2015>

# SECTEURS ET ENTREPRISES

## COMMERCES EN WAPI : LES NOUVELLES SE BOUSCULENT

Depuis quelques semaines, les informations concernant l'ouverture, le déménagement ou le recrutement de commerces en Wallonie picarde se concrétisent. Le MAPIC, le Marché International de l'Implantation commerciale et de la Distribution, qui se tenait à Cannes, a d'ailleurs permis à certains directeurs de parcs commerciaux ou de centres villes d'attirer ou de tenter d'attirer de nouvelles enseignes.

### Les Bastions : les enseignes et les recrutements se précisent

L'extension Des Bastions, à Tournai, devrait s'ouvrir le 19 février prochain. Au fil des mois, de nombreux noms de magasins ont circulé mais la totalité des cellules n'a pas encore trouvé de locataires.

Voici un point sur les enseignes et les prévisions de recrutement, en tenant compte du fait que toutes ne recherchent pas nécessairement du personnel supplémentaire.

Pour l'instant, comme déjà annoncé, Blokker, Pronti et Sport Direct (D-Sports) basculeront de l'ancien au nouveau centre. La cellule, laissée vide par Pronti, sera occupée par Mano. Faisant également partie du groupe Redisco, cette enseigne propose des chaussures de qualité supérieure.

<http://www.blokker.be/fr/content/TravaillerchezBlokker>

<http://www.pronti.be/fr/jobs.cfm>

<http://fr.sportsdirect.com/jobs>

<http://www.mano.eu/fr/jobs.cfm>

## QUATRE NOUVELLES ENSEIGNES VONT S'INSTALLER DIRECTEMENT DANS LE NOUVEAU BÂTIMENT :

### Pro Duo

Ce groupe international est spécialisé dans la distribution de produits de coiffure et de beauté. Avec plus de 190 magasins Hair & Beauty (dont 49 en Belgique), il approvisionne les coiffeurs et les esthéticiennes de Belgique, France, Allemagne, Espagne et les Pays-Bas. Ouverts aux professionnels et aux particuliers, les magasins proposent un assortiment de

plus de 5.000 produits pour les cheveux, la peau et les ongles dans des grandes marques ainsi que dans un large choix de marques exclusives. Pro-Duo appartient au groupe Sally Beauty Holdings, Inc. (NYSE : SBH) qui réalise plus de 3,6 milliards de dollars de chiffres d'affaires par an. Grâce à ce réseau, la société vend et distribue dans plus de 4.700 points de vente à travers les Etats-Unis, le Royaume-Uni, le Canada, Puerto Rico, le Mexique, le Chili, la Belgique, la France, l'Irlande, l'Espagne, les Pays-Bas et l'Allemagne.

<http://www.pro-duo.be/fr/vacancies>

### A.S.Adventure

En tant que leader du marché de l'outdoor et des loisirs actifs, A.S.Adventure propose un large éventail de produits et de services, tant pour les amoureux de la nature à titre récréatif que pour les sportifs de plein air les plus exigeants. L'entreprise dispose de 45 magasins répartis en Belgique et au Luxembourg mais pas, pour l'instant en Wallonie picarde.

Quatre postes pour Tournai sont actuellement proposés sur leur site : assistant store manager, collaborateur de vente, responsable de département et store manager.

<http://www.asadventure.com/befr/content/fr/emplois>

### Action

D'origine néerlandaise, ce discounter non-alimentaire international connaît une croissance rapide. Il dispose de plus de 550 succursales aux Pays-Bas, en Belgique, en Allemagne et en France et emploie plus de 20.000 personnes. Cette chaîne propose plus de 5.000 articles dont seulement environ un tiers fait partie de leur assortiment fixe (produits de nettoyage, fournitures de bureau, jouets, textile, ...), le reste variant avec les saisons ou les thématiques. Action connaît une forte croissance en termes de chiffre d'affaires, de bénéfice, de nombre de magasins et d'employés. Disposant déjà de trois implantations en Wallonie picarde (Mouscron, Leuze-en-Hainaut et Péruwelz), elle va en ouvrir deux supplémentaires Aux Bastions (Tournai) et à Ath, dans la cellule anciennement occupée par Home Market, à la Chaussée de Bruxelles. Une enquête publique dans le cadre du changement d'affectation est d'ailleurs ouverte depuis début novembre. Une dizaine d'emplois à temps plein et partiel devraient être créés dans chaque magasin.

Deux postes d'adjoint responsable de magasin pour la région d'Ath-Tournai sont d'ores et déjà disponibles sur le site de l'entreprise.

<http://www.action.jobs/be/fr/vacatures/viewestablishment/id/824>

## Maisons du Monde

Cette jeune enseigne est spécialisée dans la décoration (meubles et objets du monde entier) et l'équipement de la maison (arts de la table, textiles, luminaires, bougies, ...).

Elle a ouvert 220 magasins depuis 1996 et compte aujourd'hui plus de 3.700 salariés. Présente sur le marché international, Maisons du Monde livre ses voisins européens via sa boutique en ligne.

Cinq offres pour l'implantation de Tournai sont déjà en ligne sur le site de l'entreprise : directeur de magasin, adjoint décoration ou meuble, vendeurs visuel livraison – manutentionnaires, hôtes de caisse et vendeurs polyvalents.

<http://recrutement.maisonsdumonde.com/>

*L'Avenir 12 et 18/11/15*

## BIENTÔT UN H&M À FROYENNES ?

Présentés en mars dernier, les travaux de réaménagement de l'ancien magasin Mestdagh Champion à Froyennes se poursuivent. Les quatre enseignes qui devraient investir les lieux en septembre 2016 sont maintenant toutes connues. H&M vient de confirmer la signature du contrat. L'enseigne prendra donc place aux côtés de Chaussea, Lola&Liza et Basic Fit.

*SudPresse – 20/11/15*

## SMART TOURNAI A DÉMÉNAGÉ

L'agence Smart de Tournai s'est installée depuis le 2 novembre dernier au n° 10 de la Rue des Chapeliers, au pied de la Cathédrale. Ce déménagement s'accompagne d'une modification de leurs horaires; le bureau sera désormais ouvert les mardis, mercredis et jeudis de 9h à 12h30 et de 14h à 17h.

Et ce n'est pas tout, puisque des postes de travail collaboratif à prix coûtant seront disponibles sur place vers avril 2016.

Smart est une organisation qui apporte des réponses concrètes, propose des conseils, des formations et des outils administratifs, juridiques, fiscaux et financiers pour simplifier et légaliser l'activité professionnelle dans le secteur créatif. Elle dispose de dix bureaux en Belgique, regroupe 60.000 membres et est présente dans huit pays d'Europe.

<http://smartbe.be/fr/news/notre-bureau-de-tournai-demenage-partir-du-211/>

## KONVERT INTÉRIM OUVRE UNE AGENCE À GHISLENGHIEN

Déjà présent en Wallonie picarde avec trois agences (Comines, Mouscron et Tournai), le Groupe Konvert vient

d'en ouvrir une supplémentaire à Ghislenghien. Elle est située dans le Business Center - La Sille, à la Rue des Foudriers, 2.

Fondé en 1964, le groupe Konvert s'est positionné comme la plus grande entreprise d'intérim belge. À partir du siège social de Courtrai, un réseau d'agences s'est développé avec plus de 60 implantations (Konvert Interim, Konvert Office et Konvert Konstrukt) en Flandre, Bruxelles et Wallonie. D'autres départements ont ensuite été créés, orientés sur des segments plus spécifiques du marché (service pour les employés, construction, ...).

**Sille Innovation Center 2 - 7822 Ghislenghien**

**Tél. 068/28 10 31**

<http://www.konvert.be> - [ghislenghien@konvert.be](mailto:ghislenghien@konvert.be)

## BEAULIEU CONCENTRE SES ACTIVITÉS À COMINES

Début novembre, la société Beaulieu Technical Textiles, qui fait partie du groupe Beaulieu International, a annoncé son intention de fermer son usine de Kruishoutem en Flandre orientale pour centraliser ses activités sur son site de Comines, distant d'à peine une quarantaine de kilomètres. Cette opération entraînera la suppression de 120 emplois à Kruishoutem mais la direction a annoncé que le reclassement des travailleurs concernés serait possible au sein des autres implantations du groupe afin d'éviter tout licenciement sec. En parallèle, l'entreprise a annoncé un important programme d'investissement sur son site Cominois. Proche de la frontière linguistique, il offre à l'entreprise une série d'avantages dont notamment une capacité plus importante. Mi-octobre, l'entreprise a décroché la certification ISO 14001. Cela démontre l'engagement de l'entreprise à réduire l'impact environnemental de ses activités de production.

*L'Avenir 13/11/15*

**Boulevard Industriel, 3 - 7780 Comines**

<http://www.beaulieutechnicaltextiles.com>

## AUTO-SPORT WILLY DÉBALLE SES CARTONS

Le magasin de tuning Auto-Sport Willy vient de relever un challenge. En l'espace d'une seule semaine, il a transféré, sur son nouveau site de Dottignies, l'ensemble de son équipe, son outillage, ses bureaux et ses marchandises. Juste à temps pour son ouverture officielle prévue le 5 décembre.

Visible depuis l'autoroute et situé entre les sorties menant à Dottignies et Estaimpuis, ce nouveau bâtiment se distingue

par sa taille : 2.000 m<sup>2</sup> ; ce qui permettra à l'entreprise d'élargir sa gamme et d'exposer davantage de produits. L'espace est réparti en deux vastes surfaces : un magasin, surmonté de sept bureaux à l'étage et une aire de stockage à l'arrière. Un vaste atelier vient compléter le site. Il dispose d'un accès carrossable muni de quatre portes sectionnelles, ainsi que d'une zone de déchargement avec deux quais pour les camions.

Dans un secteur dominé par le commerce en ligne, l'entreprise se différencie par les services et les renseignements fournis par ses vendeurs spécialisés dans les domaines les plus divers comme la Hi-fi ou les jantes. Avec son positionnement le long d'un axe autoroutier (A17), la société espère attirer une nouvelle clientèle composée de camionneurs. Elle va d'ailleurs développer une nouvelle offre (équipement des cabines, petites télévisions, ...) destinée à ce type de clientèle. Une vingtaine de personnes travaillent dans l'entreprise, gérée depuis 2009 par Géry Soares, qui détient également deux autres établissements du même type à Tournai (Topocar) et à Ath (Centrauto-pièces).

*L'Avenir 19/11/15*

**Rue Jules Vantieghe, 15 - 7711 Dottignies**

<http://www.autosportwilly.com/>

## AGRANDISSEMENT XXL POUR VANDECASTEELE HOUTIMPORT

L'entreprise Vandecasteele Houtimport, située à Aalbeke, à proximité des autoroutes A17 et E17, dispose déjà d'un impressionnant site de stockage de bois (600.000 m<sup>2</sup> de terrain et d'aires de stockages couvertes ou non). Mais, pour pouvoir répondre encore plus rapidement à sa clientèle, la société va débiter la construction d'un second hangar. Cette nouvelle aire de stockage pourra contenir près de 30.000 m<sup>3</sup> de bois. Un nouveau bâtiment, comprenant des bureaux, une salle de réunion, une salle d'archivage et une salle de réception, sera également construit face à l'immense plan d'eau.

Ce chantier, assez conséquent, commencera au début de l'année 2016. Les travaux de remblaiement dureront un an. En effet, comme le terrain est situé en pente, l'entreprise va devoir ajouter quelque 250.000 m<sup>3</sup> de terre (soit l'équivalent de 25.000 camions) pour le mettre à niveau. À cela, s'ajouteront les six mois nécessaires à la construction du bâtiment. Le tout devrait être opérationnel d'ici mi-2017.

À ses débuts, l'entreprise fabriquait des chariots. Elle s'est ensuite muée en une scierie avant de se concentrer uniquement sur l'importation de bois en 1973. Sa clientèle est constituée uniquement de négociants en bois. Vandecasteele

Houtimport importe du bois massif du monde entier pour le revendre en Europe. Elle effectue elle-même environ 50 à 60 % de ses transports, grâce à ses 16 tracteurs et un parc de 100 remorques.

Après avoir subi une période de concurrence d'autres matériaux comme le PVC et l'aluminium, l'entreprise constate un intérêt accru de ses clients pour un matériel naturel qu'est le bois.

**L'Avenir 8/11/15**

**Bergstraat, 25 - 8511 Aalbeke**

<http://www.vandecasteele.be>

## LA 1<sup>ÈRE</sup> PIERRE DE LILLENM EN FIN D'ANNÉE ?

Le projet de construction de Lillenum, un centre commercial à Lille-Sud (Rue du Faubourg-des-Postes) a subi de nombreux aléas (départ d'un des partenaires, recours administratifs de riverains, ...), depuis la délivrance, en septembre 2012, de son permis de construire. Mais la pose de la première pierre est néanmoins annoncée pour la fin de l'année 2015 et l'ouverture pour 2017.

Le site devrait accueillir un ensemble immobilier, comprenant 30.000 m<sup>2</sup> de commerces et de restaurants (une centaine de cellules), organisé autour d'un hall central, un hypermarché de 11.000 m<sup>2</sup> (Leclercq), 4.900 m<sup>2</sup> de bureaux, un hôtel Hampton (groupe Hilton) de 6.300 m<sup>2</sup> et 1.100 places de stationnement souterrain. Cet investissement de 144 millions d'euros devrait permettre la création de 900 emplois.

**La Voix du Nord 25/09/15 et 2/10/15**

<http://www.projex.fr/commerce/projet/lillenum/47>

# OPÉRATEURS

## SE FORMER AVEC LE FOREM EN WAPI

Dans les prochaines semaines, la Direction Formation du Forem en Wallonie picarde propose, seule ou en partenariat, des formations gratuites destinées aux demandeurs d'emploi (h/f) et ce, dans les domaines ou métiers suivants :

### Gestion et secrétariat

Les prochaines séances d'information sont fixées :

- le 19 janvier et le 23 février, à Tournai
- le 12 janvier et le 2 février, à Mouscron

### Construction

Des séances d'information sont régulièrement mises en place. Les prochaines sont prévues :

- le 10 décembre, le 14 janvier et le 16 février, à Tournai
- le 8 décembre, le 12 janvier et le 9 février, à Mouscron.

### Performance énergétique des bâtiments – PEB

Trois notions sont abordées : isolation, étanchéité à l'air et notion de « nœuds constructifs ». La séance d'information est programmée le 10 décembre. Le prochain module sera organisé au premier trimestre 2016.

### Lecture de plan (papier) - construction

Les séances d'information sont programmées le 10 décembre. Le prochain module sera organisé au premier trimestre 2016.

### Transport et logistique – Opérateur d'entrepôt et magasinier

Les séances sont prévues, à Mouscron, les 14 et 28 janvier.

### Industrie

Les prochaines séances d'information sont programmées, à Tournai, le 16 décembre, le 20 janvier et le 17 février.

### Electricité

La prochaine séance d'information se déroule, à Tournai, le 10 décembre.

### Conducteur de ligne en industrie alimentaire

Une séance d'information est mise en place, à Mouscron, le 9 décembre. La formation débutera en janvier 2016.

### Vendeur en magasin

La prochaine séance d'information est prévue, à Mouscron, le 15 décembre.

### Services aux personnes - Auxiliaire de ménage - Tournai

Mise en place et coordonnée en collaboration avec la Mission régionale pour l'Emploi de la Wallonie Picarde (MIREWAPI), cette session se donnera, à Tournai, du 21 décembre 2015 au 11 mars 2016.

Ce module permettra aux stagiaires d'assurer les tâches d'entretien des locaux et du linge en tenant compte des normes d'hygiène, de sécurité et d'ergonomie. Ils développeront leurs capacités relationnelles aussi bien avec les bénéficiaires qu'avec l'équipe de travail, dans le respect des règles de déontologie relatives à la profession.

Cette formation comporte des cours théoriques et pratiques (statuts, entretien du linge, attitude au travail et faculté d'adaptation, technique de nettoyage, ...) mais aussi un stage dans une entreprise agréée « titres-services » ou une collectivité, installée en Wallonie picarde. Les candidats doivent être motivés et flexibles. Disposer d'un moyen de locomotion est un avantage pour se rendre chez les différents clients.

La séance d'information est programmée le 7 décembre à 9h.

### Consultant en intérim

Mis en place en partenariat avec le Cefora, cette formation de trois mois débutera à Tournai, le 22 février 2016.

À l'issue de la formation, le candidat sera capable de :

- préparer et conduire un entretien de vente avec un client, analyser ses besoins et y répondre dans le but de créer un partenariat durable ;
- rencontrer le marché et les clients par des visites régulières et par une participation à des actions de recrutement ;
- appliquer une stratégie de prospection et atteindre les objectifs visés ;
- accueillir un candidat à l'intérim, analyser son potentiel et lui proposer des missions en rapport ;
- préparer, mener et conduire un entretien de sélection ;
- conclure des contrats de travail intérimaire, appliquer les règles de la législation sociale, gérer l'ensemble des documents sociaux et effectuer les opérations de paie ;
- effectuer un suivi administratif complet des inscriptions, des demandes et des actions entreprises à l'égard d'un dossier ;
- intégrer la stratégie marketing et de communication de l'enseigne et en être l'acteur ;
- gérer les plaintes dans l'optique de pérenniser la clientèle tant des entreprises que des demandeurs d'emploi.

Les candidats doivent posséder un diplôme de niveau supérieur (niveau baccalauréat ou master) à orientation commerciale ou dans un des domaines suivants : communication, sciences humaines, secrétariat, gestion, ... Ils doivent présenter de bonnes aptitudes commerciales et communication-

nelles, avoir une bonne résistance au stress et posséder le permis de conduire.

Pour cette formation, la procédure d'inscription est particulière. Les personnes intéressées doivent s'inscrire et demander un dossier de candidature en téléphonant au centre de contact au n° gratuit 0800/93 947. Le dossier doit ensuite être envoyé par mail à [pauline.wacquier@jobber.be](mailto:pauline.wacquier@jobber.be). Les personnes sélectionnées seront ensuite convoquées à une séance d'information, suivie de tests de vérification des compétences et d'un entretien individuel.

<https://www.cefora.be/werkzoekenden/infoche=A.F.02.04>

### Correspondant numérique en TPE

La formation de perfectionnement est programmée à Mouscron, à partir de février 2016. Elle comporte 640 heures de formation, dispensées à raison de 4 jours par semaine, en centre et à distance.

La formation vise à apporter des compétences numériques supplémentaires aux secrétaires, assistants ou adjoints à la Direction dans des TPE qui ne disposent pas de service informatique interne. La fonction s'exerce en plus des tâches habituelles. Le Correspondant numérique en TPE est un généraliste capable d'intervenir au premier niveau en cas de panne informatique, d'apporter de l'assistance aux utilisateurs et de maintenir une présence de l'entreprise sur Internet (site web, médias sociaux, ...). Il conseille et accompagne la Direction lors d'appels aux services de sociétés informatiques externes.

Les candidats doivent avoir :

- une formation ou une expérience dans le domaine administratif ou commercial ;
- des connaissances de base en informatique (environnement Windows ou Linux) et de l'utilisation de Microsoft Office ;
- une connaissance passive de l'anglais technique (lecture et compréhension).

Ils sont également passionnés par l'informatique et disposent d'un sens de la technique. Dynamiques, organisés, résistants au stress, ils sont capables de travailler tant en équipe qu'en autonomie.

**Les personnes intéressées doivent s'inscrire via Le Forem Wallonie Picarde – Service clientèle de la formation au 069/88 16 00 ou via le numéro gratuit 0800/93 947**

## FOREM : LES FORMATIONS DE NOUVEAU ISO 9001

En 1997, le Forem a été certifié pour la première fois pour une partie de ses activités de formation, devenant ainsi le premier Service public wallon ISO 9001. En 2003, c'est l'entièreté de l'offre de services de la formation professionnelle qui a été certifiée. La norme ISO 9001 définit une série d'exigences concernant la mise en place d'un système de management de la qualité dans un organisme, quels que soient sa taille et son secteur d'activité. Ce système est évalué tous les trois ans par un organe extérieur qui vient d'à nouveau certifier le Forem pour trois années supplémentaires.

Afin d'évaluer son mode de fonctionnement et assurer une dynamique d'amélioration, différents outils ont été développés :

- une enquête de satisfaction est proposée à chaque personne ayant fait appel à l'offre de formation du Forem, permettant ainsi de collecter et d'exploiter plus de 10.000 réponses par an ;
- un système intégré de gestion des réclamations est établi afin d'analyser les requêtes et d'y apporter des réponses ;
- des audits internes, menés par une équipe de collaborateurs formés à cet effet, sont réalisés chaque mois afin d'assurer la conformité vis-à-vis des exigences établies. Ce mécanisme se voit complété deux fois l'an par des audits de suivi d'un prestataire externe visant à garantir la conformité de la certification ;
- enfin, des « Revues » sont réalisées au sein de chaque centre de formation et dans les différentes strates hiérarchiques afin d'évaluer la pertinence de l'ensemble des processus: produits, clients, équipes, ressources et management. Cela permet également de pointer les résultats obtenus et les opportunités d'amélioration qui seront intégrées dans un plan d'actions, respectant ainsi la logique de gestion de la qualité PDCA « Plan Do Check Act ».

<https://www.leforem.be>

## UN DÉCLIC POUR ...

En février 2016, « Déclic Emploi », l'asbl d'insertion socioprofessionnelle des Femmes Prévoyantes Socialistes de Tournai – Ath – Mouscron – Comines, propose deux formations, gratuites, destinées aux demandeurs d'emploi (h/f) :

### Bilan Orientation Projet – Retravailler

Cette formation d'orientation professionnelle est destinée aux personnes en recherche d'emploi ne sachant pas quel métier exercer. Ce module, dispensé à Mouscron du 15 février au 1<sup>er</sup> juillet 2016 (18h/semaine), comporte également une semaine de stage et un minimum de cinq interviews de professionnels pour déterminer le métier que le stagiaire souhaite exercer et savoir comment y arriver. La formation se déroule en plusieurs étapes :

- faire le point sur son parcours ;
- se rendre compte de tout ce que le stagiaire est capable de faire ;
- rencontrer des personnes dont le métier intéresse le stagiaire ;
- réfléchir à des choix de formation et d'avenir professionnel ;
- retrouver la confiance en soi ;
- construire un projet professionnel réaliste et réalisable.

Cette formation est basée sur le travail en groupe et une méthode de recherche active.

### Vente

Programmée à Tournai, du 9 février au 12 juillet, elle comporte 17 semaines de formation et 8 semaines de stage en entreprise pour :

- acquérir des compétences commerciales ;
- avoir une base en néerlandais ;
- mettre ses acquis en pratique dans l'entreprise.

Cette formation comporte plusieurs modules : approche de la vie professionnelle, techniques de vente, développement personnel, protection et prévention au travail et remise à niveau et langues.

Elle est basée sur le travail en groupe, avec un apprentissage axé sur la pratique professionnelle et une méthode de recherche active.

Pour ces deux formations, les stagiaires bénéficient des avantages liés au contrat de formation conclu dans le cadre de la convention signée avec le Forem.

**Les personnes intéressées doivent s'inscrire auprès d'Olivier Van Spitael :**

[olivier.vanspitael@solidaris.be](mailto:olivier.vanspitael@solidaris.be) – Tél. 069/76 55 93

<http://www.fpsetvous.be/>

## TWITTER, FACEBOOK, YOUTUBE, LINKEDIN, ...

### ... Le Forem est partout (ou presque) !

**Facebook** : avec près de 18.000 fans, la page du Forem informe sur les événements liés à l'emploi ou à la formation auxquels le Forem participe mais donne aussi des news sur les prochaines formations, des trucs et astuces pour rechercher un emploi, ... Principalement destinée aux demandeurs d'emploi, cette page est très interactive. Certains contenus sont d'ailleurs spécialement créés en fonction des questions fréquemment posées.

**Le Forem – page officielle** - <https://www.facebook.com/LeForem/?fref=ts>

**Sur Twitter** : quelque 1.893 personnes peuvent suivre des informations et des analyses du marché de l'emploi, des actualités, des communiqués de presse et obtenir des liens vers des articles de presse qui parlent du Forem et du marché de l'emploi en général.

<https://twitter.com/leforem>

Sur sa chaîne **Youtube**, le Forem partage ses vidéos (269 avec plus d'un million de vues), qui illustrent des métiers, des secteurs, des événements en lien avec l'emploi et la formation. Quelque 2.021 personnes sont déjà abonnées à cette chaîne.

<https://www.youtube.com/user/VideosLeForem>

**Sur LinkedIn**, le Forem, via sa page entreprise fait le lien vers les chiffres de l'emploi et diffuse ses offres d'emploi internes. Elle compte 5.338 abonnés.

<https://www.linkedin.com/company/le-forem>

## TOURNAI, L'IFAPME CONSTRUIT SON NOUVEAU NID

Annoncé depuis plus d'un an, le projet de déménagement du centre IFAPME de Tournai vient de franchir une étape importante. En effet, la sa Kumpun a formulé la demande d'obtention d'un permis unique pour la construction et l'exploitation d'un nouveau bâtiment à la Rue Paul Pastur, derrière l'usine Dunlop. L'enquête, ouverte le 20 novembre se clôture le 8 décembre.

L'objectif est de regrouper les différentes formations, proposées par le centre, sur un même site (1,8 hectare) et d'y ajouter un parking paysager de quelque 169 places.

Si toutes les étapes suivent leur cours, les travaux, estimés à 13 millions d'euros, devraient débuter en février 2016. À terme, le bâtiment de 6.000 m<sup>2</sup> accueillera les stagiaires (2.000 inscriptions par an) et les 250 formateurs. Il sera idéalement situé à proximité immédiate du Forem, du CERAT, de Prorienta ou encore de la Haute Ecole Condorcet.

**SudPresse 24/10/15 – La Libre Belgique 27/11/14**

<http://www.tournai.ifapme.be/>

## GARANTIE POUR LA JEUNESSE : PUBLICS POTENTIELS, PARCOURS ET INSERTION

Le programme « Garantie pour la jeunesse », lancé en 2014 au niveau européen, prévoit un financement de mesures favorisant le rapprochement de l'emploi des jeunes Européens. L'objectif est de veiller à ce que les jeunes se voient proposer une offre de qualité portant sur un emploi, un complément de formation, un apprentissage ou un stage dans les quatre mois suivant leur sortie de l'enseignement ou la perte d'un emploi. Des mesures destinées aux jeunes se mettent en place progressivement en Wallonie et à Bruxelles.

Le Forem via son service Analyse du Marché de l'Emploi et de la Formation, vient de réaliser une étude, de nature exploratoire, qui se penche sur les deux types de publics potentiels concernés par ces mesures : les personnes qualifiées de NEET (Not in Employment, Education or Training) et celles qui pourraient le devenir ou le rester.

La première partie de ce travail fait le point sur les différents modes de calcul de la population NEET et tente d'estimer le volume de personnes potentiellement concernées en Wallonie.

Afin de cerner le second public que l'on pourrait qualifier d'« immobile », la suite de ce travail analyse les mouvements (ou plutôt l'absence de mouvements) vers l'emploi, la formation ou d'autres types des jeunes demandeurs d'emploi via une étude longitudinale. Quel est le profil des jeunes « immobiles » après 4 mois, après 6 mois, après 12 mois ? Quels sont les facteurs de risque ? Quel rôle peut jouer l'accompagnement individualisé pour réduire le risque de décrochage ?

Une dernière partie s'attache à comprendre les facteurs qui éloignent les jeunes demandeurs d'emploi du marché du travail. Basée sur une enquête administrée aux conseillers-référents du Forem en 2014, cette analyse permet de cerner les principaux besoins des jeunes à la recherche d'un emploi et de découvrir certains profils qui seraient plus particulière-

ment exposés au risque d'éloignement de l'emploi.

L'étude « Garantie pour la jeunesse » - Publics potentiels, parcours et insertion est disponible sur [www.leforem.be](http://www.leforem.be) via le lien suivant :

[https://www.leforem.be/MungoBlobs/658/951/201510\\_garantie\\_jeunesse\\_2015\\_Final.pdf](https://www.leforem.be/MungoBlobs/658/951/201510_garantie_jeunesse_2015_Final.pdf)

## INITIATIVE EMPLOI JEUNE : LES PROJETS SONT CONNUS

Afin d'attribuer le solde du budget disponible pour la mesure « Initiative Emploi Jeune - IEJ » (mesure 4.2 du Programme opérationnel Fonds Social Européen 2014-2020), le Gouvernement wallon avait lancé en juillet dernier un second appel à projets. Au terme de celui-ci, 51 dossiers ont été déposés pour une demande de financement de plus de 40 millions d'euros pour un budget disponible de 11 millions d'euros.

La sélection des projets, effectuée par une task force indépendante, a été présentée mi - novembre. Sur les 15 retenus, un concerne le Forem - Neets : Taste Your Jobs ! (2,8 millions d'euros) et un second, notre région, avec le projet Robin Wallonie picarde – renforcement des objectifs d'insertion des Neets (333.415 euros) mis en place par la Mission Régionale pour l'Emploi de la Wallonie picarde.

Les activités qui seront déployées avec l'aide conjointe de l'IEJ et du FSE permettront, dans les Provinces du Hainaut et de Liège, d'offrir aux jeunes une formation, un accompagnement, une première expérience professionnelle ou un emploi et de lutter contre le décrochage scolaire.

Sont ciblés les jeunes (de 15 à 24 ans) qui ne sont ni à l'emploi, ni dans l'enseignement, ni en formation, qu'ils soient ou non inscrits comme demandeurs d'emploi au Forem, et en particulier les jeunes ayant au plus le certificat de l'enseignement secondaire inférieur. Seront également ciblés les jeunes en décrochage dans l'enseignement ou la formation, correspondant aux caractéristiques des NEET (bien que toujours formellement inscrits dans le système scolaire). La définition de ces cas particuliers reposera sur les critères objectifs et vérifiables déterminés par les administrations publiques et assimilés.

<http://gouvernement.wallonie.be/communiqu-s-de-presse-relatifs-au-gouvernement-wallon-du-jeudi-12-novembre-2015>

<http://www.fse.be/index.php?id=268>



## **BINÔME POUR UN JOB : JUNIOR + SENIOR = JOB !**

« Binôme pour un job » fait le pari, qu'en s'appuyant sur l'expérience d'un Senior, un jeune diplômé de Wallonie picarde trouvera plus rapidement son premier emploi.

Aujourd'hui, la transition entre le milieu scolaire et celui du travail est souvent complexe par manque de connaissance du monde professionnel. Cette action propose aux jeunes sortis de l'école un coaching personnalisé grâce à l'intervention de travailleurs en fin de carrière ou de jeunes retraités.

Ce projet est né de l'idée d'un ancien directeur d'entreprise qui, après une première expérience en tant que « coach », a proposé au CHOQ de le mettre en place et de le généraliser à l'ensemble de la Wallonie picarde. L'asbl a donc fait appel à son réseau pour constituer une équipe afin d'assurer le lancement du projet. Les Jeunes CSC, le Group S, Sequoia Ways, la FGTB Wallonie picarde, le Forem, l'Espace Wallonie picarde ont répondu présent.

En pratique, un Senior met ses talents au service d'un jeune diplômé pour que celui-ci rentre de manière harmonieuse dans la vie professionnelle. Le Forem et les partenaires sociaux proposent un accompagnement spécifique. « Binôme pour un job » vient en complément via un coaching personnalisé.

Un premier entretien aide le jeune à définir son chemin professionnel : comment se voit-il dans six mois, dans trois ans ... dans sa trajectoire à plus long terme, ...

Ensuite, ils définissent ensemble un plan d'actions et assurent un suivi des engagements « formalisés » par une convention. La mission du coach s'arrête quand le Junior a décroché son premier job.

Le 27 octobre, la première rencontre Junior-Senior a eu lieu dans les locaux de l'Espace Wallonie picarde. Mathilde a fait la connaissance de Pierre et Didier qui vont l'aider à atteindre son objectif. En fonction des pistes et orientations envisagées, cette jeune diplômée en Communication et Sciences du travail choisira son partenaire « Binôme ».

Les Seniors ou Juniors intéressés par cette action peuvent obtenir tous les renseignements nécessaires sur le site et la page Facebook, dédiés au projet.

<http://binome-pour-un-job.be/>

<https://www.facebook.com/binomepourunjob>

## **ACCORD ENTRE LE SECTEUR ALIMENTAIRE ET L'ENSEIGNEMENT QUALIFIANT**

Le 2 octobre dernier, FEVIA Wallonie, la fédération de l'industrie alimentaire wallonne, a conclu une nouvelle convention de collaboration avec l'enseignement secondaire francophone. Cet accord a pour ambition de préparer les jeunes à faire carrière dans le secteur. En effet, les entreprises alimentaires wallonnes offrent de nombreuses opportunités professionnelles, mais il apparaît que trop peu de filières de l'enseignement mènent aux métiers spécifiques des ateliers de production alimentaire.

En Wallonie, l'industrie alimentaire représente 16,9 % de l'emploi industriel. Chaque jour, ce secteur engage, en moyenne, onze travailleurs aux profils différents. À travers cette convention de collaboration, les réseaux de l'enseignement et le secteur s'engagent pour une meilleure adéquation entre l'offre d'enseignement et la demande de compétences recherchées par les employeurs en Fédération Wallonie-Bruxelles (FW-B).

<http://www.fevia.be/#ref=article&val=55707>

[http://www.ipv-ifp.be/p\\_1670.htm#](http://www.ipv-ifp.be/p_1670.htm#)

## **AGENDA**

### **CARREFOUR EMPLOI FORMATION ORIENTATION : ACTIVITÉS DE DÉCEMBRE 2015 ET DE JANVIER 2016**

#### **Pour Tournai**

« La création d'entreprise ... pour moi aussi ? » : les mercredis 16 décembre et 27 janvier, de 9h à 12h, à Tournai.

**Renseignements et inscription obligatoire**

**Tél. 069/88 28 40**

[carrefouremploiformationorientation.tournai@forem.be](mailto:carrefouremploiformationorientation.tournai@forem.be)

#### **Pour Mouscron et Comines**

« Les métiers de l'industrie : des métiers pour moi ? » : le mercredi 16 décembre, de 8h30 à 12h, à Mouscron.

« La création d'entreprise ... pour moi aussi ? » :

■ les lundis 21 décembre et 18 janvier, de 10h à 12h, à Mouscron.

■ le lundi 25 janvier, de 9h à 11h, à Comines.

« Décrocher un job en France : information sur l'emploi de l'autre côté de la frontière et comment rechercher un travail en France » : le 8 janvier, à 9h30, à Mouscron.

**Renseignements et inscription obligatoire**

**Tél. 056/85 51 50**

[carrefouremploiformationorientation.mouscron@forem.be](mailto:carrefouremploiformationorientation.mouscron@forem.be)

### **« POSTULER EN FLANDRE » À TOURNAI ET À MOUSCRON**

Les personnes intéressées peuvent rencontrer un conseiller en mobilité interrégionale au sein des Carrefours Emploi Formation Orientation :

■ de Tournai (rue Childéric, 53), de 9h à 12h, les jeudi 10 décembre 2015, 7 et 21 janvier 2016 ainsi que le 4 février.

**Tél. 069/88 28 40** ou [carrefouremploiformationorientation.tournai@forem.be](mailto:carrefouremploiformationorientation.tournai@forem.be)

■ de Mouscron (rue du Midi, 61), de 8h30 à 12h30, les mercredis 16 décembre 2015 et 13 et 27 janvier 2016.

**Tél. 056/85 51 50** ou [carrefouremploiformationorientation.mouscron@forem.be](mailto:carrefouremploiformationorientation.mouscron@forem.be)

### **« EEN JOB VOOR MIJ ! » À TOURNAI**

De nombreuses opportunités d'emploi existent dans le Courtrais, à Roulers, à Halle, à Audenarde, ... et donc, à moins de 30 minutes de notre région. Elles ne nécessitent pas toujours de parler le néerlandais. Les personnes intéressées par le travail en Flandre peuvent participer à une séance d'information organisée par les conseillers en mobilité interrégionale du Forem, en collaboration avec le Carrefour Emploi Formation Orientation. Les deux prochaines séances se dérouleront à Tournai, les jeudi 10 décembre 2015 et 14 janvier 2016, de 9h à 11h.

**L'inscription est indispensable au 069/88 28 40**

## DÉPART À L'ÉTRANGER : PETIT ABC À TOURNAI

Eures et les Conseillers en mobilité internationale organisent, en collaboration avec le Carrefour Emploi Formation Orientation de Tournai, une séance d'information sur les possibilités de départ à l'étranger (stage, travail, bénévolat, au pair) ainsi que sur les aspects pratiques et administratifs.

Elle se déroulera le vendredi 18 décembre à 9h, à la rue Chiléric, 53 à 7500 Tournai.

**Inscription indispensable Tél. 069/88 28 40 ou via**  
[carrefouremploiformationorientation.tournai@forem.be](mailto:carrefouremploiformationorientation.tournai@forem.be)

## QUAND L'EMPLOI CROISE LE DURABLE À MOUSCRON

La ville de Mouscron organise la deuxième édition du Festival du film Durable « Ma Terre For&ver », du 8 au 10 janvier 2016, au cinéma For&Ver (Rue de la Marlière, 27-31 à Mouscron).

Le samedi 9 janvier, à 19h30, la programmation prévoit la projection du documentaire « Les règles du jeu » - Regards sur la recherche d'emploi.

*Lolita n'aime pas sourire. Kévin ne sait pas se vendre.*

*Hamid n'aime pas les chefs. Thierry parle wesh. Ils ont vingt ans. Ils sont sans diplôme. Ils cherchent du travail. Pendant six mois, les coachs d'un cabinet de placement vont leur enseigner le comportement et le langage qu'il faut avoir aujourd'hui pour décrocher un emploi. A travers cet apprentissage, le film révèle l'absurdité de ces nouvelles règles du jeu.*

<http://materreforever.be/pages/programme.html>

## SALONS ÉTUDES & PROFESSIONS : LES DATES 2016 SONT CONNUES !

Le Service d'Information sur les Etudes et les Professions (SIEP) vise à mettre à disposition de tous, toute information sur les études et les professions. Dans ce cadre, l'asbl organise, chaque année, cinq salons Études & Professions qui proposent une information pluraliste et non-marchande. Ils constituent une étape importante pour chaque personne qui se pose la question de son orientation et de la mise en place de son projet professionnel. Les salons offrent un panel complet du monde de l'enseignement, de la formation et de l'emploi.

Le SIEP vient d'annoncer que la 12<sup>ème</sup> édition du salon de Bruxelles, initialement programmée pour 2015, les 27 et 28 novembre dernier, est postposée au jeudi 24 et vendredi 25 mars 2016. 18.000 visiteurs étaient attendus en novembre, le SIEP espère en accueillir autant en mars prochain à Tour & Taxis. Les entrées gratuites obtenues ou téléchargées restent valables pour l'édition de mars.

Les dates pour la 13<sup>ème</sup> édition du salon en 2016 :

- à Namur, les 19 et 20 février,
- à Tournai, les 26 et 27 février,
- à Charleroi, les 11 et 12 mars,
- à Liège, les 17, 18 et 19 mars,
- à Bruxelles, en novembre (à confirmer).

Deux journées de l'orientation, organisées à Wavre, les 4 et 5 mars, viendront compléter ce programme annuel.

<http://salons.siep.be/salon/index.php>

<http://www.journeesorientation.be/>

Clôture de l'information : 01/12/2015

Réalisation : Service Analyse du Marché de l'Emploi et de la Formation

Information et abonnement : [emploisdutemps.walloniepicarde@forem.be](mailto:emploisdutemps.walloniepicarde@forem.be) - Tournai, Gras Christelle : 069/88 29 62 - Mouscron, Marie-Noelle Okerman : 056/85 51 43

Editeur responsable : Le Forem, Marie-Kristine Vanboeckstal, boulevard Tirou 104 à 6000 Charleroi

Le Forem publie également  
une série de statistiques  
et de publications  
sur le marché de l'emploi.  
Pour les consulter :  
<http://www.leforem.be>